



## ประกาศกรมศุลกากร

### เรื่อง ประกวดราคาจ้างซ่อมแซมตัวเรือศุลกากร ๖๐๖ ด้วยวิธีประกวดราคาอิเล็กทรอนิกส์ (e-bidding)

กรมศุลกากร มีความประสงค์จะ ประกวดราคาจ้างซ่อมแซมตัวเรือศุลกากร ๖๐๖ ด้วยวิธีประกวดราคาอิเล็กทรอนิกส์ (e-bidding) ราคากลางของงานจ้างในการประกวดราคาครั้งนี้เป็นเงินทั้งสิ้น ๓,๒๐๐,๐๐๐.๐๐ บาท (สามล้านสองแสนบาทถ้วน)

ผู้ยื่นข้อเสนอจะต้องมีคุณสมบัติ ดังต่อไปนี้

๑. มีความสามารถตามกฎหมาย
๒. ไม่เป็นบุคคลล้มละลาย
๓. ไม่อยู่ระหว่างเลิกกิจการ
๔. ไม่เป็นบุคคลซึ่งอยู่ระหว่างถูกระงับการยื่นข้อเสนอหรือทำสัญญากับหน่วยงานของรัฐไว้ชั่วคราว เนื่องจากเป็นผู้ที่ไม่ผ่านเกณฑ์การประเมินผลการปฏิบัติงานของผู้ประกอบการตามระเบียบที่รัฐมนตรีว่าการกระทรวงการคลังกำหนดตามที่ประกาศเผยแพร่ในระบบเครือข่ายสารสนเทศของกรมบัญชีกลาง
๕. ไม่เป็นบุคคลซึ่งถูกระงับชื่อไว้ในบัญชีรายชื่อผู้ทำงานและได้แจ้งเวียนชื่อให้เป็นผู้ทำงานของหน่วยงานของรัฐในระบบเครือข่ายสารสนเทศของกรมบัญชีกลาง ซึ่งรวมถึงนิติบุคคลที่ผู้ทำงานเป็นหุ้นส่วนผู้จัดการ กรรมการผู้จัดการ ผู้บริหาร ผู้มีอำนาจในการดำเนินงานในกิจการของนิติบุคคลนั้นด้วย
๖. มีคุณสมบัติและไม่มีลักษณะต้องห้ามตามที่คณะกรรมการนโยบายการจัดซื้อจัดจ้างและการบริหารพัสดุภาครัฐกำหนดในราชกิจจานุเบกษา
๗. เป็นนิติบุคคลผู้มีอาชีพรับจ้างงานที่ประกวดราคาอิเล็กทรอนิกส์ดังกล่าว
๘. ไม่เป็นผู้มีผลประโยชน์ร่วมกันกับผู้ยื่นข้อเสนอรายอื่นที่เข้ายื่นข้อเสนอให้แก่กรมศุลกากร ณ วันประกาศประกวดราคาอิเล็กทรอนิกส์ หรือไม่เป็นผู้กระทำการอันเป็นการขัดขวางการแข่งขันราคาอย่างเป็นธรรม ในการประกวดราคาอิเล็กทรอนิกส์ครั้งนี้
๙. ไม่เป็นผู้ได้รับเอกสิทธิ์หรือความคุ้มกัน ซึ่งอาจปฏิเสธไม่ยอมขึ้นศาลไทย เว้นแต่ รัฐบาลของผู้ยื่นข้อเสนอได้มีคำสั่งให้สละเอกสิทธิ์และความคุ้มกันเช่นนั้น

๑๐. ผู้ยื่นข้อเสนอต้องลงทะเบียนในระบบจัดซื้อจัดจ้างภาครัฐด้วยอิเล็กทรอนิกส์ (Electronic Government Procurement : e - GP) ของกรมบัญชีกลาง

๑๑. ผู้ยื่นข้อเสนอจะต้องมีคุณสมบัติอื่นๆ ครบถ้วนถูกต้อง ตามที่ระบุไว้ในขอบเขตงานหรือข้อกำหนดรายละเอียดคุณลักษณะเฉพาะของโครงการฯ ในการประกวดราคาครั้งนี้

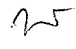
การพิจารณาคุณสมบัติของผู้ยื่นข้อเสนอที่เป็นกิจการร่วมค้า จะเป็นไปตามหนังสือคณะกรรมการวินิจฉัยปัญหาการจัดซื้อจัดจ้างและการบริหารพัสดุภาครัฐ กรมบัญชีกลาง ด่วนที่สุด ที่ กค (กวจ) ๐๔๐๕.๒/ว๕๘๑ ลงวันที่ ๗ ธันวาคม ๒๕๖๓

ผู้ยื่นข้อเสนอต้องยื่นข้อเสนอและเสนอราคาทางระบบจัดซื้อจัดจ้างภาครัฐด้วยอิเล็กทรอนิกส์ ในวันที่ ..... ระหว่างเวลา ..... น. ถึง ..... น.

ผู้สนใจสามารถขอรับเอกสารประกวดราคาอิเล็กทรอนิกส์ โดยดาวน์โหลดเอกสารผ่านทางระบบจัดซื้อจัดจ้างภาครัฐด้วยอิเล็กทรอนิกส์ตั้งแต่วันที่ประกาศจนถึงก่อนวันเสนอราคา

ผู้สนใจสามารถดูรายละเอียดได้ที่เว็บไซต์ [www.customs.go.th](http://www.customs.go.th) หรือ [www.gprocurement.go.th](http://www.gprocurement.go.th)  
หรือสอบถามทางโทรศัพท์หมายเลข ๐๒-๖๖๗-๗๕๗๒ ในวันและเวลาราชการ

ประกาศ ณ วันที่ ๕ มกราคม พ.ศ. ๒๕๖๔

  
(นายพงษ์ธร จำแสน)

ผู้อำนวยการส่วนบริหารการพัสดุ ปฏิบัติราชการแทน  
อธิบดีกรมศุลกากร

หมายเหตุ ผู้ประกอบการสามารถจัดเตรียมเอกสารประกอบการเสนอราคา (เอกสารส่วนที่ ๑ และเอกสารส่วนที่ ๒)  
ในระบบ e-GP ได้ตั้งแต่วันที่ขอรับเอกสารจนถึงวันเสนอราคา



## เอกสารประกวดราคาจ้างด้วยวิธีประกวดราคาอิเล็กทรอนิกส์ (e-bidding)

เลขที่ .....

การจ้างซ่อมแซมตัวเรือศุลกากร ๖๐๖

ตามประกาศ กรมศุลกากร

ลงวันที่ มกราคม ๒๕๖๔

กรมศุลกากร ซึ่งต่อไปนี้จะเรียกว่า "กรม" มีความประสงค์จะ ประกวดราคาจ้างซ่อมแซมตัวเรือศุลกากร ๖๐๖ ด้วยวิธีประกวดราคาอิเล็กทรอนิกส์ (e-bidding) ณ ตามที่ระบุในขอบเขตงานหรือรายละเอียดคุณลักษณะเฉพาะของโครงการฯ ราคาของงานจ้างในการประกวดราคาครั้งนี้เป็นเงินทั้งสิ้น ๓,๒๐๐,๐๐๐.๐๐ บาท (สาม ล้านสองแสนบาทถ้วน) โดยมีข้อแนะนำและข้อกำหนดดังต่อไปนี้

### ๑. เอกสารแนบท้ายเอกสารประกวดราคาอิเล็กทรอนิกส์

- ๑.๑ รายละเอียดและขอบเขตของงาน
- ๑.๒ แบบใบเสนอราคาที่กำหนดไว้ในระบบจัดซื้อจัดจ้างภาครัฐด้วยอิเล็กทรอนิกส์
- ๑.๓ สัญญาจ้างทั่วไป
- ๑.๔ แบบหนังสือค้ำประกัน
  - (๑) หลักประกันสัญญา
- ๑.๕ บทนิยาม
  - (๑) ผู้ที่มีผลประโยชน์ร่วมกัน
  - (๒) การขัดขวางการแข่งขันอย่างเป็นธรรม
- ๑.๖ แบบบัญชีเอกสารที่กำหนดไว้ในระบบจัดซื้อจัดจ้างภาครัฐด้วยอิเล็กทรอนิกส์
  - (๑) บัญชีเอกสารส่วนที่ ๑
  - (๒) บัญชีเอกสารส่วนที่ ๒

### ๒. คุณสมบัติของผู้ยื่นข้อเสนอ

- ๒.๑ มีความสามารถตามกฎหมาย
- ๒.๒ ไม่เป็นบุคคลล้มละลาย
- ๒.๓ ไม่อยู่ระหว่างเลิกกิจการ
- ๒.๔ ไม่เป็นบุคคลซึ่งอยู่ระหว่างถูกระงับการยื่นข้อเสนอหรือทำสัญญากับหน่วยงานของรัฐไว้ชั่วคราว เนื่องจากเป็นผู้ที่ไม่ผ่านเกณฑ์การประเมินผลการปฏิบัติงานของผู้ประกอบการตามระเบียบที่รัฐมนตรีว่าการกระทรวงการคลังกำหนดตามที่ประกาศเผยแพร่ในระบบเครือข่ายสารสนเทศของกรมบัญชีกลาง
- ๒.๕ ไม่เป็นบุคคลซึ่งถูกระงับชื่อไว้ในบัญชีรายชื่อผู้ทำงานและได้แจ้งเวียนชื่อให้เป็นผู้ทำงานของหน่วยงานของรัฐในระบบเครือข่ายสารสนเทศของกรมบัญชีกลาง ซึ่งรวมถึงนิติบุคคลที่ผู้ทำงานเป็นหุ้นส่วนผู้จัดการ กรรมการผู้จัดการ ผู้บริหาร ผู้มีอำนาจในการดำเนินงานในกิจการของนิติบุคคลนั้นด้วย
- ๒.๖ มีคุณสมบัติและไม่มีลักษณะต้องห้ามตามที่คณะกรรมการนโยบายการจัดซื้อจัดจ้างและ

การบริหารพัสดุภาครัฐกำหนดในราชกิจจานุเบกษา

๒.๗ เป็นนิติบุคคลผู้มีอาชีพรับจ้างงานที่ประกวดราคาอิเล็กทรอนิกส์ดังกล่าว

๒.๘ ไม่เป็นผู้มีผลประโยชน์ร่วมกันกับผู้ยื่นข้อเสนอรายอื่นที่เข้ายื่นข้อเสนอให้แก่กรม ณ วันประกาศประกวดราคาอิเล็กทรอนิกส์ หรือไม่เป็นผู้กระทำการอันเป็นการขัดขวางการแข่งขันอย่างเป็นธรรมในการประกวดราคาอิเล็กทรอนิกส์ครั้งนี้

๒.๙ ไม่เป็นผู้ได้รับเอกสิทธิ์หรือความคุ้มกัน ซึ่งอาจปฏิเสธไม่ยอมขึ้นศาลไทยเว้นแต่รัฐบาลของผู้ยื่นข้อเสนอได้มีคำสั่งให้สละเอกสิทธิ์และความคุ้มกันเช่นนั้น

๒.๑๐ ผู้ยื่นข้อเสนอต้องลงทะเบียนในระบบจัดซื้อจัดจ้างภาครัฐด้วยอิเล็กทรอนิกส์ (Electronic Government Procurement: e - GP) ของกรมบัญชีกลาง

๒.๑๑ ผู้ยื่นข้อเสนอจะต้องมีคุณสมบัติอื่นๆ ครบถ้วนถูกต้อง ตามที่ระบุไว้ในขอบเขตงาน หรือข้อกำหนดรายละเอียดคุณลักษณะเฉพาะของโครงการฯ ในการประกวดราคาครั้งนี้

การพิจารณาคุณสมบัติของผู้ยื่นข้อเสนอที่เป็นกิจการร่วมค้า จะเป็นไปตามหนังสือคณะกรรมการวินิจฉัยปัญหาการจัดซื้อจัดจ้างและการบริหารพัสดุภาครัฐ กรมบัญชีกลาง ด่วนที่สุด ที่ กค (กวจ) ๐๔๐๕.๒/ว๕๘๑ ลงวันที่ ๗ ธันวาคม ๒๕๖๓

### ๓. หลักฐานการยื่นข้อเสนอ

ผู้ยื่นข้อเสนอจะต้องเสนอเอกสารหลักฐานยื่นมาพร้อมกับการเสนอราคาทางระบบจัดซื้อจัดจ้างภาครัฐด้วยอิเล็กทรอนิกส์ โดยแยกเป็น ๒ ส่วน คือ

#### ๓.๑ ส่วนที่ ๑ อย่างน้อยต้องมีเอกสารดังต่อไปนี้

(๑) ในกรณีผู้ยื่นข้อเสนอเป็นนิติบุคคล

(ก) ห้างหุ้นส่วนสามัญหรือห้างหุ้นส่วนจำกัด ให้ยื่นสำเนาหนังสือรับรองการจดทะเบียนนิติบุคคล บัญชีรายชื่อหุ้นส่วนผู้จัดการ ผู้มีอำนาจควบคุม (ถ้ามี) พร้อมทั้งรับรองสำเนาถูกต้อง

(ข) บริษัทจำกัดหรือบริษัทมหาชนจำกัด ให้ยื่นสำเนาหนังสือรับรองการจดทะเบียนนิติบุคคล หนังสือบริคณห์สนธิ บัญชีรายชื่อกรรมการผู้จัดการ ผู้มีอำนาจควบคุม (ถ้ามี) และบัญชีผู้ถือหุ้นรายใหญ่ (ถ้ามี) พร้อมทั้งรับรองสำเนาถูกต้อง

(๒) ในกรณีผู้ยื่นข้อเสนอเป็นบุคคลธรรมดาหรือคณะบุคคลที่มีใช้นิติบุคคล ให้ยื่นสำเนาบัตรประจำตัวประชาชนของผู้ยื่น ข้อเสนอข้อตกลงที่แสดงถึงการเข้าเป็นหุ้นส่วน (ถ้ามี) สำเนาบัตรประจำตัวประชาชนของผู้เป็นหุ้นส่วน หรือสำเนาหนังสือเดินทางของผู้เป็นหุ้นส่วนที่ได้ถือสัญชาติไทย พร้อมทั้งรับรองสำเนาถูกต้อง

(๓) ในกรณีผู้ยื่นข้อเสนอเป็นผู้ยื่นข้อเสนอร่วมกันในฐานะเป็นผู้ร่วมค้า ให้ยื่นสำเนาสัญญาของการเข้าร่วมค้า และเอกสารตามที่ระบุไว้ใน (๑) หรือ (๒) ของผู้ร่วมค้า แล้วแต่กรณี

(๔) เอกสารเพิ่มเติมอื่นๆ

(๔.๑) สำเนาใบทะเบียนภาษีมูลค่าเพิ่ม (ถ้ามี)

(๔.๒) สำเนาใบทะเบียนพาณิชย์ (ถ้ามี)

(๕) บัญชีเอกสารส่วนที่ ๑ ทั้งหมดที่ได้ยื่นพร้อมกับการเสนอราคาทางระบบจัดซื้อจัดจ้างภาครัฐด้วยอิเล็กทรอนิกส์ ตามแบบในข้อ ๑.๖ (๑) โดยไม่ต้องแนบในรูปแบบ PDF File (Portable Document Format)

ทั้งนี้ เมื่อผู้ยื่นข้อเสนอดำเนินการแนบไฟล์เอกสารตามบัญชีเอกสารส่วนที่ ๑ ครบถ้วน ถูกต้องแล้ว ระบบจัดซื้อจัดจ้างภาครัฐด้วยอิเล็กทรอนิกส์จะสร้างบัญชีเอกสารส่วนที่ ๑ ตามแบบในข้อ ๑.๖ (๑) ให้โดยผู้ยื่นข้อเสนอไม่ต้องแนบบัญชีเอกสารส่วนที่ ๑ ดังกล่าวในรูปแบบ PDF File (Portable Document Format)

### ๓.๒ ส่วนที่ ๒ อย่างน้อยต้องมีเอกสารดังต่อไปนี้

(๑) ในกรณีที่ผู้ยื่นข้อเสนอมอบอำนาจให้บุคคลอื่นกระทำการแทนให้แนบหนังสือมอบอำนาจซึ่งติดอากรแสตมป์ตามกฎหมาย โดยมีหลักฐานแสดงตัวตนของผู้มอบอำนาจและผู้รับมอบอำนาจ ทั้งนี้ หากผู้รับมอบอำนาจเป็นบุคคลธรรมดาต้องเป็นผู้ที่บรรลุนิติภาวะตามกฎหมายแล้วเท่านั้น

(๒) เอกสารเพิ่มเติมอื่นๆ

(๒.๑) หนังสือรับรองและเอกสารอื่นๆ ตามข้อกำหนดรายละเอียดคุณลักษณะเฉพาะของโครงการฯ

(๓) บัญชีเอกสารส่วนที่ ๒ ทั้งหมดที่ได้ยื่นพร้อมกับการเสนอราคาทางระบบจัดซื้อจัดจ้างภาครัฐด้วยอิเล็กทรอนิกส์ ตามแบบในข้อ ๑.๖ (๒) โดยไม่ต้องแนบในรูปแบบ PDF File (Portable Document Format)

ทั้งนี้ เมื่อผู้ยื่นข้อเสนอดำเนินการแนบไฟล์เอกสารตามบัญชีเอกสารส่วนที่ ๒ ครบถ้วน ถูกต้องแล้ว ระบบจัดซื้อจัดจ้างภาครัฐด้วยอิเล็กทรอนิกส์จะสร้างบัญชีเอกสารส่วนที่ ๒ ตามแบบในข้อ ๑.๖ (๒) ให้โดยผู้ยื่นข้อเสนอไม่ต้องแนบบัญชีเอกสารส่วนที่ ๒ ดังกล่าวในรูปแบบ PDF File (Portable Document Format)

## ๔. การเสนอราคา

๔.๑ ผู้ยื่นข้อเสนอต้องยื่นข้อเสนอและเสนอราคาทางระบบจัดซื้อจัดจ้างภาครัฐด้วยอิเล็กทรอนิกส์ตามที่กำหนดไว้ในเอกสารประกวดราคาอิเล็กทรอนิกส์นี้ โดยไม่มีเงื่อนไขใดๆ ทั้งสิ้น และจะต้องกรอกข้อความให้ถูกต้องครบถ้วน พร้อมทั้งหลักฐานแสดงตัวตนและทำการยืนยันตัวตนของผู้ยื่นข้อเสนอโดยไม่ต้องแนบใบเสนอราคาในรูปแบบ PDF File (Portable Document Format)

๔.๒ ในการเสนอราคาให้เสนอราคาเป็นเงินบาทและเสนอราคาได้เพียงครั้งเดียวและราคาเดียวโดยเสนอราคารวม และหรือราคาต่อหน่วย และหรือต่อรายการ ตามเงื่อนไขที่ระบุไว้ท้ายใบเสนอราคาให้ถูกต้อง ทั้งนี้ ราคารวมที่เสนอจะต้องตรงกันทั้งตัวเลขและตัวหนังสือ ถ้าตัวเลขและตัวหนังสือไม่ตรงกัน ให้ถือตัวหนังสือเป็นสำคัญ โดยคิดราคารวมทั้งสิ้นซึ่งรวมค่าภาษีมูลค่าเพิ่ม ภาษีอากรอื่น และค่าใช้จ่ายอื่นๆ ทั้งปวงไว้แล้ว

ราคาที่เสนอจะต้องเสนอกำหนดยื่นราคาไม่น้อยกว่า ๙๐ วัน ตั้งแต่วันเสนอราคาโดยภายในกำหนดยื่นราคา ผู้ยื่นข้อเสนอต้องรับผิดชอบราคาที่ตนได้เสนอไว้และจะถอนการเสนอราคามีได้

๔.๓ ผู้ยื่นข้อเสนอจะต้องเสนอกำหนดเวลาดำเนินการแล้วเสร็จไม่เกิน ๖๐ วัน นับถัดจากวันลงนามในสัญญาจ้างหรือจากวันที่ได้รับหนังสือแจ้งจาก กรม ให้เริ่มทำงาน

๔.๔ ก่อนเสนอราคา ผู้ยื่นข้อเสนอควรตรวจสอบร่างสัญญา แบบรูป และรายละเอียด ฯลฯ ให้ถี่ถ้วนและเข้าใจเอกสารประกวดราคาจ้างอิเล็กทรอนิกส์ทั้งหมดเสียก่อนที่จะตกลงยื่นเสนอราคาตามเงื่อนไข ในเอกสารประกวดราคาจ้างอิเล็กทรอนิกส์

๔.๕ ผู้ยื่นข้อเสนอจะต้องยื่นข้อเสนอและเสนอราคาทางระบบจัดซื้อจัดจ้างภาครัฐด้วยอิเล็กทรอนิกส์ ในวันที่ ..... ระหว่างเวลา ..... น. ถึง ..... น. และเวลาในการเสนอราคาให้ถือตามเวลาของระบบจัดซื้อจัดจ้างภาครัฐด้วยอิเล็กทรอนิกส์เป็นเกณฑ์

เมื่อพ้นกำหนดเวลายื่นข้อเสนอและเสนอราคาแล้ว จะไม่รับเอกสารการยื่นข้อเสนอและเสนอรา

คาใดๆ โดยเด็ดขาด

๔.๖ ผู้ยื่นข้อเสนอต้องจัดทำเอกสารสำหรับใช้ในการเสนอราคาในรูปแบบไฟล์เอกสารประเภท PDF File (Portable Document Format) โดยผู้ยื่นข้อเสนอต้องเป็นผู้รับผิดชอบตรวจสอบความครบถ้วนถูกต้อง และชัดเจนของเอกสาร PDF File ก่อนที่จะยืนยันการเสนอราคา แล้วจึงส่งข้อมูล (Upload) เพื่อเป็นการเสนอราคาให้แก่กรมผ่านทางระบบจัดซื้อจัดจ้างภาครัฐด้วยอิเล็กทรอนิกส์

๔.๗ คณะกรรมการพิจารณาผลการประกวดราคาอิเล็กทรอนิกส์จะดำเนินการตรวจสอบคุณสมบัติของผู้ยื่นข้อเสนอแต่ละรายว่า เป็นผู้ยื่นข้อเสนอที่มีผลประโยชน์ร่วมกันกับผู้ยื่นเสนอรายอื่นตามข้อ ๑.๕ (๑) หรือไม่ หากปรากฏว่าผู้ยื่นข้อเสนอรายใดเป็นผู้ยื่นข้อเสนอที่มีผลประโยชน์ร่วมกันกับผู้ยื่นเสนอรายอื่น คณะกรรมการฯ จะตัดรายชื่อผู้ยื่นข้อเสนอที่มีผลประโยชน์ร่วมกันนั้นออกจากการเป็นผู้ยื่นข้อเสนอ

หากปรากฏต่อคณะกรรมการพิจารณาผลการประกวดราคาอิเล็กทรอนิกส์ว่า ก่อนหรือในขณะที่มีการพิจารณาข้อเสนอ มีผู้ยื่นเสนอรายใดกระทำการอันเป็นการขัดขวางการแข่งขันอย่างเป็นธรรมตามข้อ ๑.๕ (๒) และคณะกรรมการฯ เชื่อว่ามีการกระทำการอันเป็นการขัดขวางการแข่งขันอย่างเป็นธรรม คณะกรรมการฯ จะตัดรายชื่อผู้ยื่นเสนอรายนั้นออกจากการเป็นผู้ยื่นข้อเสนอ และกรมจะพิจารณาลงโทษผู้ยื่นเสนอดังกล่าวเป็นผู้ทำงาน เว้นแต่กรมจะพิจารณาเห็นว่าผู้ยื่นเสนอรายนั้นมิใช่เป็นผู้ริเริ่มให้มีการกระทำความผิดและได้ให้ความร่วมมือเป็นประโยชน์ต่อการพิจารณาของกรม

๔.๘ ผู้ยื่นข้อเสนอจะต้องปฏิบัติ ดังนี้

- (๑) ปฏิบัติตามเงื่อนไขที่ระบุไว้ในเอกสารประกวดราคาอิเล็กทรอนิกส์
- (๒) ราคาที่เสนอจะต้องเป็นราคาที่รวมภาษีมูลค่าเพิ่ม และภาษีอื่นๆ (ถ้ามี) รวมค่าใช้  
จ่ายทั้งปวงไว้ด้วยแล้ว
- (๓) ผู้ยื่นข้อเสนอจะต้องลงทะเบียนเพื่อเข้าสู่กระบวนการเสนอราคา ตามวัน เวลา ที่  
กำหนด
- (๔) ผู้ยื่นข้อเสนอจะถอนการเสนอราคาที่เสนอแล้วไม่ได้
- (๕) ผู้ยื่นข้อเสนอต้องศึกษาและทำความเข้าใจในระบบและวิธีการเสนอราคาด้วยวิธี

ประกวดราคาอิเล็กทรอนิกส์ ของกรมบัญชีกลางที่แสดงไว้ในเว็บไซต์ [www.gprocurement.go.th](http://www.gprocurement.go.th)

## ๕. หลักเกณฑ์และสิทธิในการพิจารณา

๕.๑ ในการพิจารณาผลการยื่นข้อเสนอประกวดราคาอิเล็กทรอนิกส์ครั้งนี้ กรมจะพิจารณาดัดสินโดยใช้หลักเกณฑ์ ราคา

๕.๒ การพิจารณาผู้ชนะการยื่นข้อเสนอ

กรณีใช้หลักเกณฑ์ราคาในการพิจารณาผู้ชนะการยื่นข้อเสนอ กรม จะพิจารณาจากราคารวม

๕.๓ หากผู้ยื่นข้อเสนอรายใดมีคุณสมบัติไม่ถูกต้องตามข้อ ๒ หรือยื่นหลักฐานการยื่นข้อเสนอไม่ถูกต้อง หรือไม่ครบถ้วนตามข้อ ๓ หรือยื่นข้อเสนอไม่ถูกต้องตามข้อ ๔ คณะกรรมการพิจารณาผลการประกวดราคาอิเล็กทรอนิกส์จะไม่รับพิจารณาข้อเสนอของผู้ยื่นเสนอรายนั้น เว้นแต่ ผู้ยื่นข้อเสนอรายใดเสนอเอกสารทางเทคนิคหรือรายละเอียดคุณลักษณะเฉพาะของพัสดุที่จะจ้างไม่ครบถ้วน หรือเสนอรายละเอียดแตกต่างไปจากเงื่อนไขที่กรมกำหนดไว้ในประกาศและเอกสารประกวดราคาอิเล็กทรอนิกส์ ในส่วนที่มีสาระสำคัญและความ

แตกต่างกันไม่มีผลทำให้เกิดการได้เปรียบเสียเปรียบต่อผู้ยื่นข้อเสนอรายอื่น หรือเป็นการผิดพลาดเล็กน้อย คณะกรรมการฯ อาจพิจารณาผ่อนปรนการตัดสินผู้ยื่นข้อเสนอรายนั้น

๕.๔ กรมสงวนสิทธิไม่พิจารณาข้อเสนอของผู้ยื่นข้อเสนอโดยไม่มีการผ่อนผัน ในกรณีดังต่อไปนี้

(๑) ไม่ปรากฏชื่อผู้ยื่นข้อเสนอรายนั้นในบัญชีผู้รับเอกสารประกวดราคาอิเล็กทรอนิกส์ทางระบบจัดซื้อจัดจ้างด้วยอิเล็กทรอนิกส์ หรือบัญชีรายชื่อผู้ซื้อเอกสารประกวดราคาอิเล็กทรอนิกส์ทางระบบการจัดซื้อจัดจ้างด้วยอิเล็กทรอนิกส์ของกรม

(๒) ไม่กรอกชื่อผู้ยื่นข้อเสนอในการเสนอราคาทางระบบจัดซื้อจัดจ้างด้วยอิเล็กทรอนิกส์

(๓) เสนอรายละเอียดแตกต่างไปจากเงื่อนไขที่กำหนดในเอกสารประกวดราคาอิเล็กทรอนิกส์ที่เป็นสาระสำคัญ หรือมีผลทำให้เกิดความได้เปรียบเสียเปรียบแก่ผู้ยื่นข้อเสนอรายอื่น

๕.๕ ในการตัดสินการประกวดราคาอิเล็กทรอนิกส์หรือในการทำสัญญา คณะกรรมการพิจารณาผลการประกวดราคาอิเล็กทรอนิกส์หรือกรม มีสิทธิให้ผู้ยื่นข้อเสนอชี้แจงข้อเท็จจริงเพิ่มเติมได้ กรมมีสิทธิที่จะไม่รับข้อเสนอ ไม่รับราคา หรือไม่ทำสัญญา หากข้อเท็จจริงดังกล่าวไม่มีความเหมาะสมหรือไม่ถูกต้อง

๕.๖ กรมทรงไว้ซึ่งสิทธิที่จะไม่รับราคาต่ำสุด หรือราคาหนึ่งราคาใด หรือราคาที่เสนอทั้งหมดก็ได้ และอาจพิจารณาเลือกจ้างในจำนวน หรือขนาด หรือเฉพาะรายการหนึ่งรายการใด หรืออาจจะยกเลิกการประกวดราคาอิเล็กทรอนิกส์โดยไม่พิจารณาจัดจ้างเลยก็ได้ สุดแต่จะพิจารณา ทั้งนี้ เพื่อประโยชน์ของทางราชการเป็นสำคัญ และให้ถือว่าการตัดสินของกรมเป็นเด็ดขาด ผู้ยื่นข้อเสนอจะเรียกร้องค่าใช้จ่าย หรือค่าเสียหายใดๆ มิได้ รวมทั้งกรมจะพิจารณายกเลิกการประกวดราคาอิเล็กทรอนิกส์และลงโทษผู้ยื่นข้อเสนอเป็นผู้ทำงาน ไม่ว่าจะเป็นผู้ยื่นข้อเสนอที่ได้รับการคัดเลือกหรือไม่ก็ตาม หากมีเหตุที่เชื่อถือว่าผู้ยื่นข้อเสนอกระทำการโดยไม่สุจริต เช่น การเสนอเอกสารอันเป็นเท็จ หรือใช้ข้อมูลคลาดเคลื่อน หรือนิตินบุคคลอื่นมายื่นข้อเสนอแทน เป็นต้น

ในกรณีที่ผู้ยื่นข้อเสนอรายที่เสนอราคาต่ำสุด เสนอราคาต่ำจนคาดหมายได้ว่าไม่อาจดำเนินงานตามเอกสารประกวดราคาอิเล็กทรอนิกส์ได้ คณะกรรมการพิจารณาผลการประกวดราคาอิเล็กทรอนิกส์หรือกรม จะให้ผู้ยื่นข้อเสนอชี้แจงและแสดงหลักฐานที่ทำให้เชื่อได้ว่า ผู้ยื่นข้อเสนอสามารถดำเนินงานตามเอกสารประกวดราคาอิเล็กทรอนิกส์ให้เสร็จสมบูรณ์ หากคำชี้แจงไม่เป็นที่รับฟังได้ กรม มีสิทธิที่จะไม่รับข้อเสนอหรือไม่รับราคาของผู้ยื่นข้อเสนอรายนั้น ทั้งนี้ ผู้ยื่นเสนอดังกล่าวไม่มีสิทธิเรียกร้องค่าใช้จ่ายหรือค่าเสียหายใดๆ จากกรม

๕.๗ ก่อนลงนามในสัญญากรม อาจประกาศยกเลิกการประกวดราคาอิเล็กทรอนิกส์ หากปรากฏว่ามีการกระทำที่เข้าลักษณะผู้ยื่นข้อเสนอที่ชนะการประกวดราคาหรือที่ได้รับการคัดเลือกมีผลประโยชน์ร่วมกัน หรือมีส่วนได้เสียกับผู้ยื่นข้อเสนอรายอื่น หรือขัดขวางการแข่งขันอย่างเป็นธรรม หรือสมยอมกันกับผู้ยื่นข้อเสนอรายอื่น หรือเจ้าหน้าที่ในการเสนอราคา หรือถือว่ากระทำการทุจริตอื่นใดในการเสนอราคา

## ๖. การทำสัญญาจ้าง

ผู้ชนะการประกวดราคาอิเล็กทรอนิกส์จะต้องทำสัญญาจ้างตามแบบสัญญา ดังระบุในข้อ ๑.๓ หรือทำข้อตกลงเป็นหนังสือกับกรม ภายใน ๗ วัน นับถัดจากวันที่ได้รับแจ้ง และจะต้องวางหลักประกันสัญญาเป็นจำนวนเงินเท่ากับร้อยละ ๑๐ ของราคาค่าจ้างที่ประกวดราคาอิเล็กทรอนิกส์ได้ ให้กรมยึดถือไว้ในขณะทำสัญญา โดยใช้หลักประกันอย่างหนึ่งอย่างใดดังต่อไปนี้

### ๖.๑ เงินสด

๖.๒ เช็ครหัสหรือตราฟรังก์ที่ธนาคาร (สาขาในกรุงเทพและปริมณฑลเท่านั้น) ส่งจ่ายให้แก่กรม โดยเป็นเช็ครหัสหรือตราฟรังก์ ลงวันที่ทำสัญญา หรือก่อนหน้านั้นไม่เกิน ๓ วันทำการของทางราชการ ทั้งนี้ เช็ครหัสหรือตราฟรังก์ที่ธนาคารส่งจ่ายให้แก่กรม จะต้องระบุส่งจ่าย "กรมบัญชีกลางเพื่อรับเงินของหน่วยงานภาครัฐส่วนกลาง" เท่านั้น

๖.๓ หนังสือค้ำประกันของธนาคารภายในประเทศ ตามแบบหนังสือค้ำประกัน ดังระบุในข้อ ๑.๔ (๑) หรือจะเป็นหนังสือค้ำประกันอิเล็กทรอนิกส์ตามวิธีการที่กรมบัญชีกลางกำหนด

๖.๔ หนังสือค้ำประกันของบริษัทเงินทุน หรือบริษัทเงินทุนหลักทรัพย์ที่ได้รับอนุญาตให้ประกอบกิจการเงินทุนเพื่อการพาณิชย์และประกอบธุรกิจค้ำประกัน ตามประกาศของธนาคารแห่งประเทศไทย ตามรายชื่อบริษัทเงินทุนที่ธนาคารแห่งประเทศไทยแจ้งเวียนให้ทราบ โดยอนุโลมให้ใช้ตามตัวอย่างหนังสือค้ำประกันของธนาคารที่คณะกรรมการนโยบายกำหนด ดังระบุในข้อ ๑.๔ (๑)

#### ๖.๕ พันธบัตรรัฐบาลไทย

หลักประกันนี้จะคืนให้ โดยไม่มีดอกเบี้ยภายใน ๑๕ วันนับถัดจากวันที่ผู้ชนะการประกวดราคาอิเล็กทรอนิกส์ (ผู้รับจ้าง) พ้นจากข้อผูกพันตามสัญญาจ้างแล้ว

หลักประกันนี้จะคืนให้ โดยไม่มีดอกเบี้ย ตามอัตราส่วนของงานจ้างซึ่งกรม ได้รับมอบไว้แล้ว

### ๗. ค่าจ้างและการจ่ายเงิน

กรมจะจ่ายค่าจ้างซึ่งได้รวมภาษีมูลค่าเพิ่ม ตลอดจนภาษีอื่น ๆ และค่าใช้จ่ายทั้งปวงแล้ว โดยถือราคาเหมารวมเป็นเกณฑ์ และกำหนดการจ่ายเงินเป็น จำนวน ๑ งวด ดังนี้

เป็นจำนวนเงินในอัตราร้อยละ ๑๐๐ ของค่าจ้าง เมื่อผู้รับจ้างได้ปฏิบัติงานทั้งหมดให้แล้วเสร็จเรียบร้อยตามสัญญา รวมทั้งทำสถานที่จ้างให้สะอาดเรียบร้อย

### ๘. อัตราค่าปรับ

ค่าปรับตามแบบสัญญาจ้างแนบท้ายเอกสารประกวดราคาอิเล็กทรอนิกส์นี้ หรือข้อตกลงจ้างเป็นหนังสือจะกำหนด ดังนี้

๘.๑ กรณีที่ผู้รับจ้างนำงานที่รับจ้างไปจ้างช่วงให้ผู้อื่นทำอีกทอดหนึ่งโดยไม่ได้รับอนุญาตจากกรม จะกำหนดค่าปรับสำหรับการฝ่าฝืนดังกล่าวเป็นจำนวนร้อยละ ๑๐.๐๐ ของวงเงินของงานจ้างช่วงนั้น

๘.๒ กรณีที่ผู้รับจ้างปฏิบัติผิดสัญญาจ้างนอกเหนือจากข้อ ๘.๑ จะกำหนดค่าปรับเป็นรายวันในอัตราร้อยละ ๐.๑๐ ของราคาค่าจ้าง และอัตราค่าปรับอื่นๆ จะเป็นไปตามขอบเขตของงานและรายละเอียดคุณลักษณะเฉพาะของโครงการฯ

### ๙. การรับประกันความชำรุดบกพร่อง

ผู้ชนะการประกวดราคาอิเล็กทรอนิกส์ซึ่งได้ทำข้อตกลงเป็นหนังสือ หรือทำสัญญาจ้าง ตามแบบดังระบุในข้อ ๑.๓ แล้วแต่กรณี จะต้องรับประกันความชำรุดบกพร่องของงานจ้างที่เกิดขึ้นภายในระยะเวลาไม่น้อยกว่า ๑ ปี นับถัดจากวันที่กรมได้รับมอบงาน โดยผู้รับจ้างต้องบริหารจัดการซ่อมแซมแก้ไขให้ใช้ได้ดังเดิมภายใน ๑๕ วัน นับถัดจากวันที่ได้รับแจ้งความชำรุดบกพร่อง และจะต้องรับประกันความชำรุดบกพร่องอื่นๆ ที่เกิดขึ้นภายในระยะเวลาตามที่กำหนดในรายละเอียดคุณลักษณะเฉพาะของโครงการฯ โดยต้องบริหารจัดการซ่อมแซมแก้ไขให้ใช้ได้ดังเดิมภายในระยะเวลาตามที่กำหนดในรายละเอียดคุณลักษณะเฉพาะของโครงการฯ นับตั้งแต่ที่ได้รับแจ้งความชำรุดบกพร่อง และอื่นๆ ตามที่ระบุไว้ในรายละเอียดคุณลักษณะเฉพาะของโครงการฯ

### ๑๐. ข้อสงวนสิทธิในการยื่นข้อเสนอละเอียดอื่น ๆ

๑๐.๑ เงินค่าจ้างสำหรับงานจ้างครั้งนี้ ได้มาจากเงินงบประมาณแทนกันของกรมสรรพสามิต



การลงนามในสัญญาจะกระทำต่อเมื่อ กรมได้รับอนุมัติเงินค่าจ้างจากเงินงบประมาณ แทนกันของกรมสรรพสามิต ประจำปีงบประมาณ พ.ศ. ๒๕๖๔ แล้วเท่านั้น สำหรับกรณีที่กรมฯ ไม่ได้มีการจัดสรรเงินเพื่อการประกวดราคาฯ ในครั้งนี้ กรมฯ สามารถยกเลิกการประกวดราคาฯ ได้ หรือกรณีที่กรมปรับลดวงเงินในการประกวดราคาฯ กรมฯ สามารถต่อรองราคากับผู้ชนะการประกวดราคาฯ ต่อไป

๑๐.๒ เมื่อกรมได้คัดเลือกผู้ยื่นข้อเสนอรายใด ให้เป็นผู้รับจ้าง และได้ตกลงจ้างตามประกวดราคาอิเล็กทรอนิกส์แล้ว ถ้าผู้รับจ้างจะต้องส่งหรือนำสิ่งของมาเพื่องานจ้างดังกล่าวเข้ามาจากต่างประเทศ และของนั้นต้องนำเข้ามาโดยทางเรือในเส้นทางที่มีเรือไทยเดินอยู่ และสามารถให้บริการรับขนได้ตามที่รัฐมนตรีว่าการกระทรวงคมนาคมประกาศกำหนด ผู้ยื่นข้อเสนอซึ่งเป็นผู้รับจ้างจะต้องปฏิบัติตามกฎหมายว่าด้วยการส่งเสริมการพาณิชย์ ดังนี้

(๑) แฉ่งการส่งหรือนำสิ่งของดังกล่าวเข้ามาจากต่างประเทศ ต่อกรมเจ้าท่า ภายใน ๗ วัน นับตั้งแต่วันที่ผู้รับจ้างส่งหรือซื้อของจากต่างประเทศ เว้นแต่เป็นของที่รัฐมนตรีว่าการกระทรวงคมนาคมประกาศยกเว้นให้บรรทุกโดยเรืออื่นได้

(๒) จัดการให้สิ่งของดังกล่าวบรรทุกโดยเรือไทย หรือเรือที่มีสิทธิเช่นเดียวกับเรือไทย จากต่างประเทศมายังประเทศไทย เว้นแต่จะได้รับอนุญาตจากกรมเจ้าท่า ให้บรรทุกสิ่งของนั้น โดยเรืออื่นที่มีใช่เรือไทย ซึ่งจะต้องได้รับอนุญาตเช่นนั้นก่อนบรรทุกของลงเรืออื่น หรือเป็นของที่รัฐมนตรีว่าการกระทรวงคมนาคมประกาศยกเว้นให้บรรทุกโดยเรืออื่น

(๓) ในกรณีที่มิปฏิบัติตาม (๑) หรือ (๒) ผู้รับจ้างจะต้องรับผิดชอบตามกฎหมายว่าด้วยการส่งเสริมการพาณิชย์ว่า

๑๐.๓ ผู้ยื่นข้อเสนอซึ่งกรมได้คัดเลือกแล้ว ไม่ไปทำสัญญา หรือข้อตกลงภายในเวลาที่ทางราชการกำหนดดังระบุไว้ในข้อ ๗ กรมจะริบหลักประกันการยื่นข้อเสนอ หรือเรียกธำจจากผู้ออกหนังสือค้ำประกันการยื่นข้อเสนอทันที และอาจพิจารณาเรียกธำจให้ชดใช้ความเสียหายอื่น (ถ้ามี) รวมทั้งจะพิจารณาให้เป็นผู้ทำงานตามระเบียบกระทรวงการคลังว่าด้วยการจัดซื้อจัดจ้างและการบริหารพัสดุภาครัฐ

๑๐.๔ กรมสงวนสิทธิที่จะแก้ไขเพิ่มเติมเงื่อนไข หรือข้อกำหนดในแบบสัญญาให้เป็นไปตามความเห็นของสำนักงานอัยการสูงสุด (ถ้ามี)

๑๐.๕ ในกรณีที่เอกสารแนบท้ายเอกสารประกวดราคาอิเล็กทรอนิกส์นี้ มีความขัดหรือแย้งกัน ผู้ยื่นข้อเสนอจะต้องปฏิบัติตามคำวินิจฉัยของกรม คำวินิจฉัยดังกล่าวให้ถือเป็นที่สุด และผู้ยื่นข้อเสนอไม่มีสิทธิเรียกร้องค่าใช้จายใดๆ เพิ่มเติม

๑๐.๖ กรม อาจประกาศยกเลิกการจัดจ้างในกรณีต่อไปนี้ได้ โดยที่ผู้ยื่นข้อเสนอจะเรียกร้องค่าเสียหายใดๆ จากกรมไม่ได้

(๑) ไม่ได้รับการจัดสรรเงินที่จะใช้ในการจัดจ้างหรือได้รับจัดสรรแต่ไม่เพียงพอที่จะทำการจัดจ้างครั้งนี้ต่อไป

(๒) มีการกระทำที่เข้าลักษณะผู้ยื่นข้อเสนอที่ชนะการจัดจ้างหรือที่ได้รับการคัดเลือกมีผลประโยชน์ร่วมกัน หรือมีส่วนได้เสียกับผู้ยื่นข้อเสนอรายอื่น หรือขัดขวางการแข่งขันอย่างเป็นธรรม หรือสมยอมกันกับผู้ยื่นข้อเสนอรายอื่น หรือเจ้าหน้าที่ในการเสนอราคา หรือส่อว่ากระทำการทุจริตอื่นใดในการเสนอราคา

(๓) การทำการจัดจ้างครั้งนี้ต่อไปอาจก่อให้เกิดความเสียหายแก่กรม หรือกระทบต่อ

ประโยชน์สาธารณะ

(๔) กรณีอื่นในทำนองเดียวกับ (๑) (๒) หรือ (๓) ตามที่กำหนดในกฎกระทรวง ซึ่งออกตามความในกฎหมายว่าด้วยการจัดซื้อจัดจ้างและการบริหารพัสดุภาครัฐ

**๑๑. การปฏิบัติตามกฎหมายและระเบียบ**

ในระหว่างระยะเวลาการจ้าง ผู้ยื่นข้อเสนอที่ได้รับการคัดเลือกให้เป็นผู้รับจ้างต้องปฏิบัติตามหลักเกณฑ์ที่กฎหมายและระเบียบได้กำหนดไว้โดยเคร่งครัด

**๑๒. การประเมินผลการปฏิบัติงานของผู้ประกอบการ**

กรม สามารถนำผลการปฏิบัติงานแล้วเสร็จตามสัญญาของผู้ยื่นข้อเสนอที่ได้รับการคัดเลือกให้เป็นผู้รับจ้างเพื่อนำมาประเมินผลการปฏิบัติงานของผู้ประกอบการ

ทั้งนี้ หากผู้ยื่นข้อเสนอที่ได้รับการคัดเลือกไม่ผ่านเกณฑ์ที่กำหนดจะถูกระงับการยื่นข้อเสนอหรือทำสัญญากับกรม ไว้ชั่วคราว



## รายละเอียดคุณลักษณะเฉพาะ

ซ่อมแซมตัวเรือศุลกากร ๖๐๖

กรมศุลกากร ซึ่งต่อไปนี้จะเรียกว่า “กรม” มีความประสงค์จะประกวดราคาจ้างซ่อมแซมตัวเรือศุลกากร ๖๐๖ ด้วยวิธีประกวดราคาทางอิเล็กทรอนิกส์ (Electronic Bidding : e-bidding) โดยมีรายละเอียดคุณลักษณะเฉพาะและข้อกำหนด ดังต่อไปนี้

### ๑. ความเป็นมา

ส่วนสืบสวนปราบปราม ๒ กองสืบสวนและปราบปราม กรมศุลกากร จะทำการซ่อมแซมตัวเรือศุลกากร ๖๐๖ ตามบัญชีรายการซ่อมแซม ผนวก ก. จำนวน ๙๖ รายการ เจ้าหน้าที่รับผิดชอบจัดทำรายละเอียดคุณลักษณะเฉพาะและกำหนดราคากลาง (ราคาอ้างอิง) กำหนดวงเงินค่าจ้างซ่อมแซมซึ่งได้รวมภาษีมูลค่าเพิ่มเข้าด้วยกันแล้วเป็นจำนวนเงินทั้งสิ้น ๓,๒๐๐,๐๐๐.-บาท (สามล้านสองแสนบาทถ้วน) ซึ่งรายการซ่อมแซมดังกล่าวเป็นการซ่อมแซมตามระยะเวลาการใช้งานหรือตามกำหนดการซ่อมบำรุงประจำปีตามกฎหมายว่าด้วยการตรวจเรือ (ฉบับที่ ๑๕ ) พ.ศ.๒๕๒๘ ตามพระราชบัญญัติว่าด้วยการเดินเรือในน่านน้ำไทย พ.ศ.๒๔๕๖ ประกอบกับเพื่อให้เรืออยู่ในสภาพพร้อมใช้งานได้ต่อเนื่องอย่างมีประสิทธิภาพและปลอดภัย อีกทั้งเป็นการซ่อมแซมเพื่อบำรุงรักษาเรือตรวจการณ์ทางทะเลซึ่งเป็นทรัพย์สินของทางราชการ ให้คงอยู่ในสภาพที่ยังสามารถใช้งานให้เกิดประโยชน์แก่ทางราชการได้เป็นระยะเวลานานสืบต่อไป

### ๒. วัตถุประสงค์

๒.๑ เพื่อบำรุงรักษาทรัพย์สินของทางราชการมิให้เกิดการเสื่อมสภาพ เสียหายไม่สามารถใช้งานได้

๒.๒ เพื่อรักษาผลประโยชน์ของทางราชการ สามารถใช้ทรัพย์สินของทางราชการให้เกิดประโยชน์แก่รัฐ

๒.๓ เพื่อปฏิบัติตามกฎหมายว่าด้วยกฎการตรวจเรือ (ฉบับที่ ๑๕) พ.ศ.๒๕๒๘ ตามพระราชบัญญัติว่าด้วยการเดินเรือในน่านน้ำไทย พ.ศ.๒๔๕๖

๒.๔ เพื่อให้สามารถปฏิบัติการกิจให้บรรลุเป้าหมายของรัฐ หรือตามที่รัฐมอบหมาย

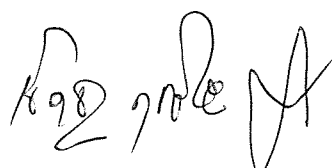
๒.๕ เพื่อประโยชน์อื่นๆ ที่แฝงอยู่ทั้งในด้านสาธารณสุข, ความมั่นคง, การค้ายาเสพติด และอาวุธสงคราม ของต้องห้ามต้องจำกัด หรือสารเคมีและวัตถุอันตรายอื่นๆ เป็นต้น

### ๓. คุณสมบัติเฉพาะของผู้ประสงค์จะเสนอราคา

๓.๑ ต้องเป็นผู้มีอาชีพด้านการต่อสร้างหรือซ่อมแซมเรือประเภทที่ประกวดราคาด้วยวิธีอิเล็กทรอนิกส์

๓.๒ ต้องไม่เป็นผู้ถูกระบุชื่อไว้ในบัญชีรายชื่อผู้ทำงานของทางราชการ และได้แจ้งเวียนชื่อแล้วหรือไม่เป็นผู้ที่ได้รับผลการสั่งให้ติดบุคคล หรือบุคคลอื่นเป็นผู้ทำงานตามระเบียบของทางราชการ

๓.๓ ต้องไม่เป็นผู้ที่ได้รับเอกสิทธิ์หรือความคุ้มกันซึ่งอาจจะปฏิเสธไม่ยอมขึ้นศาลไทย เว้นแต่รัฐบาลของผู้เสนอราคา ได้มีคำสั่งให้สละสิทธิ์ความคุ้มกันเช่นนั้น



/๓.๔ ต้องไม่เป็น...

๓.๔ ต้องไม่เป็นผู้มีผลประโยชน์ร่วมกันกับผู้ประสงค์จะเสนอราคารายอื่นที่เข้าเสนอราคา ให้แก่กรมศุลกากร ณ วันประกาศประกวดราคาจ้างด้วยวิธีประกวดราคาอิเล็กทรอนิกส์ (e-bidding) หรือไม่ เป็นผู้กระทำการอันเป็นการขัดขวางการแข่งขันราคาอย่างเป็นธรรม

๓.๕ ต้องเป็นนิติบุคคลที่จดทะเบียนภายในประเทศ โดยมีผลงาน ดังนี้

๓.๕.๑ ผลงานซ่อมแซมเรือลุมินี-อัลลอยด์ ขนาดความยาวไม่น้อยกว่า ๖๐ ฟุต โดยหนังสือรับรองผลงานที่นำมาประกอบต้องเป็นผลงานที่พ้นกำหนดระยะเวลาการรับประกันผลงานตามเงื่อนไขสัญญา

๓.๕.๒ ผลงานต่อสร้างเรือลุมินี-อัลลอยด์ ขนาดความยาวไม่น้อยกว่า ๖๐ ฟุต ซึ่งผลงานตามข้อ (๓.๕.๑) และ (๓.๕.๒) ต้องเป็นคุณลักษณะประเภทเรือกลเดินทะเลเฉพาะเขต ประเภทการใช้ ตรวจการณ์ทางทะเล ชนิดเดียวกับเรือที่ประกวดราคาทางอิเล็กทรอนิกส์ (ตามใบอนุญาตการใช้เรือ กรมเจ้าท่า กระทรวงคมนาคม) และเคยเป็นคู่สัญญาโดยตรงกับส่วนราชการ หน่วยงานตามกฎหมายว่าด้วยระเบียบ บริหารราชการส่วนท้องถิ่น หน่วยงานอื่นซึ่งมีกฎหมายบัญญัติให้มีฐานะเป็นราชการบริหารส่วนท้องถิ่น รัฐวิสาหกิจ ซึ่งมีมูลค่าการจ้างในสัญญาเดียวกันไม่น้อยกว่า ๑,๖๐๐,๐๐๐.- บาท (หนึ่งล้านหกแสนบาทถ้วน) โดยแนบหนังสือรับรองผลงาน พร้อมสำเนาสัญญาจ้างมาพร้อมกับการเสนอราคา

๓.๖ ต้องไม่อยู่ในฐานะเป็นผู้ไม่แสดงบัญชีรายรับรายจ่ายของโครงการตามสัญญา ซึ่งเป็น คู่สัญญากับหน่วยงานของรัฐ หรือแสดงบัญชีรายรับรายจ่ายไม่ถูกต้องครบถ้วนในสาระสำคัญ

๓.๗ ต้องลงทะเบียนในระบบจัดซื้อจัดจ้างภาครัฐด้วยอิเล็กทรอนิกส์

๓.๘ ต้องมีการรับจ่ายเงินผ่านบัญชีเงินฝากของธนาคารภายในประเทศ เว้นแต่การรับ จ่ายเงินแต่ละครั้งซึ่งมีมูลค่าไม่เกินสามหมื่นบาทคู่กรณีอาจรับจ่ายเป็นเงินสดก็ได้

๓.๙ ผู้ประสงค์จะเสนอราคา ที่เป็นเจ้าของเรือหรือคานเรือ จะต้องแจ้งชื่อ-สถานที่ตั้ง ของเรือ หรือคานเรือ ที่ใช้ในการซ่อมทำให้ชัดเจน พร้อมใบอนุญาตประกอบกิจการโรงงาน (แบบ ร.ง.๔) และหนังสือสำคัญแสดงการจดทะเบียนเป็นผู้ประกอบกิจการเรือ (แบบ พว.๘) กรมเจ้าท่าและภาพถ่ายของเรือหรือคานเรือ โดยแนบเอกสารหลักฐานมาพร้อมกับเอกสารการเสนอราคา และในกรณี ที่ไม่ได้เป็นเจ้าของ เรือหรือคานเรือ จะต้องแจ้งชื่อ-สถานที่ตั้งของเรือ หรือคานเรือที่ใช้ซ่อมทำให้ชัดเจน จำนวน ๑ คาน พร้อม หนังสือยินยอมอนุญาตให้เข้าใช้เรือ หรือคานเรือ ที่ออกให้โดยผู้มีอำนาจลงนาม และใบอนุญาตประกอบ กิจการโรงงาน (แบบ ร.ง.๔) และหนังสือสำคัญแสดงการจดทะเบียนเป็นผู้ประกอบกิจการเรือ (แบบ พว.๘) ของเรือหรือคานเรือที่ได้รับอนุญาต และหลักฐานอื่นๆ (ถ้ามี) และต้อง มีภาพถ่ายของเรือหรือคานเรือ โดย แนบเอกสารหลักฐานมาพร้อมกับเอกสารการเสนอราคา

ทั้งนี้ ผู้ประสงค์จะเสนอราคาที่ได้รับการคัดเลือก หากมีการทำสัญญาซึ่งมีมูลค่าตั้งแต่ ๒,๐๐๐,๐๐๐.- บาท (สองล้านบาทถ้วน) ขึ้นไปกับกรมฯ ต้องจัดทำบัญชีแสดงรายรับรายจ่ายและยื่นต่อ กรมสรรพากร และปฏิบัติตามประกาศคณะกรรมการป้องกันและปราบปรามการทุจริตแห่งชาติ เรื่อง หลักเกณฑ์



/.เรื่อง หลักเกณฑ์

เรื่องจัดทำและแสดงบัญชีรายการรับจ่ายของโครงการที่บุคคลหรือนิติบุคคลเป็นคู่สัญญาคู่สัญญากับหน่วยงานของรัฐ พ.ศ. ๒๕๕๔ และที่แก้ไขเพิ่มเติม และกรมขอสงวนสิทธิ์ที่จะไม่ก่อนนิติสัมพันธ์กับบุคคลหรือนิติบุคคลซึ่งได้มีการระบุชื่อไว้ในบัญชีรายชื่อเป็นคู่สัญญาที่ไม่ได้แสดงบัญชีรายการรับจ่าย หรือแสดงบัญชีรายการรับจ่าย ไม่ถูกต้องครบถ้วนในสาระสำคัญเว้นแต่บุคคลหรือนิติบุคคลนั้นจะได้แสดงบัญชีรายการรับจ่ายตามประกาศดังกล่าว หรือได้มีการปรับปรุงแก้ไขให้ถูกต้อง และมีการส่งเพิกถอนรายชื่อจากบัญชีดังกล่าวแล้ว

#### ๔. รูปแบบรายการหรือคุณลักษณะเฉพาะ

เป็นการจ้างซ่อมแซมตัวเรือศุลกากร ๖๐๖ ในส่วนที่ชำรุดบกพร่องตลอดลำ ซึ่งเป็นเรือตรวจการณ์ทางทะเล ตัวเรือเป็นเรืออลูมิเนียม มีขนาดความยาวตลอดลำประมาณ ๖๔ ฟุต (๑๙.๕ เมตร) ความกว้างประมาณ ๕.๑๔ เมตร ลึกประมาณ ๒.๔๕ เมตร รวมตลอดถึงอุปกรณ์ส่วนประกอบต่างๆ ของเรือ ซึ่งคณะทำงานฯ ได้ตรวจสอบจัดทำรายการซ่อมและกำหนดวงเงินประมาณการค่าจ้างซ่อมจำนวน ๙๖ รายการ รายละเอียดตามบัญชีรายการซ่อมแซมจำนวน ๑๔ แผ่น (ผนวก ก )

สำหรับผู้ประกอบการที่ไม่มีอยู่ซ่อมเรือเป็นของตนเอง ซึ่งขณะการประกวดราคาด้วยวิธีอิเล็กทรอนิกส์ จะต้องยื่นแบบใบรับรองให้นำเรือขึ้นคานเพื่อรับการซ่อมก่อนลงนามเข้าทำสัญญา และเมื่อได้เข้าทำสัญญากับกรมศุลกากร จะต้องปฏิบัติตามเงื่อนไขข้อกำหนดที่เป็นแนวทางปฏิบัติในการซ่อมแซมเรือศุลกากรโดยเคร่งครัด

#### ๕. การเสนอราคา

ผู้ประสงค์จะเสนอราคาจะต้องเสนอกำหนดยื่นราคาไม่น้อยกว่า ๙๐ วัน นับแต่วันยื่นยื่นราคาสุดท้าย โดยภายในกำหนดยื่นราคา ผู้เข้าประกวดราคาต้องรับผิดชอบราคาตามที่ตนได้เสนอไว้และจะถอนการเสนอราคามีได้

#### ๖. หลักประกันของ

ผู้ประสงค์เสนอราคาต้องวางหลักประกันของพร้อมกับการยื่นซองข้อเสนอด้านเทคนิค มีมูลค่าเป็นจำนวนเงิน - หลักประกันของตามข้อนี้กรมฯ จะคืนให้ผู้เสนอราคาหรือผู้ค้ำประกันภายใน ๑๕ วัน นับถัดจากวันที่ได้พิจารณาในเบื้องต้นเรียบร้อยแล้ว เว้นแต่ผู้เสนอราคารายที่คัดเลือกไว้ซึ่งเสนอราคาต่ำสุด จะคืนให้ต่อเมื่อได้ทำสัญญาหรือข้อตกลง หรือเมื่อมีผู้เสนอราคาได้พ้นจากข้อผูกพันแล้ว การคืนหลักประกันของไม่ว่าในกรณีใดๆ จะคืนให้โดยไม่มีดอกเบี้ย

#### ๗. การทำสัญญาจ้าง

ผู้ชนะการประกวดราคางานจ้างจะต้องทำสัญญากับกรมฯ ภายใน ๗ วันทำการนับถัดจากวันที่ได้รับแจ้ง และจะต้องวางหลักประกันเป็นจำนวนเงินเท่ากับร้อยละ ๑๐ ของราคาค่าจ้างที่ได้เสนอในการประกวดราคาฯ ให้กรมฯ ยึดถือไว้ในขณะทำสัญญา



/ส.ละยะ

#### ๘. ระยะเวลาดำเนินการและส่งมอบของหรืองาน

ผู้รับจ้างจะต้องเข้าซ่อมแซมตัวเรือศุลกากร ๖๐๖ ภายใน ๗ วัน นับถัดจากวันลงนามในสัญญา และต้องส่งมอบงานแล้วเสร็จภายในกำหนด ๖๐ วัน นับถัดจากวันลงนามในสัญญา โดยจะต้องแจ้งส่งมอบงานแล้วเสร็จอย่างน้อย ๓ วันทำการ ก่อนส่งมอบ

#### ๙. ค่าจ้างและการจ่ายเงิน

กรมฯ จะจ่ายเงินค่าจ้างโดยการโอนเงินเข้าบัญชีธนาคารของผู้รับจ้าง ตามระบบการจ่ายเงิน (Direct Payment) ของทางราชการ โดยผู้รับจ้างจะต้องแจ้งชื่อธนาคาร , สาขา ชื่อบัญชี และเลขที่บัญชี โดยผู้รับจ้างจะต้องเป็นผู้รับภาระค่าใช้จ่ายทั้งปวงในการโอนเงินผ่านธนาคารดังกล่าว

#### ๑๐. อัตราค่าปรับ

ในอัตราร้อยละ ๐.๑๐ ของค่าจ้างตามสัญญาต่อวัน

#### ๑๑. การรับประกันความชำรุดบกพร่อง

ผู้ชนะการประกวดราคาจ้างด้วยวิธีประกวดราคาอิเล็กทรอนิกส์ (e-bidding) ซึ่งได้ทำสัญญาจ้างตามแบบสัญญาจ้างภาครัฐ จะต้องรับประกันความชำรุดบกพร่องของงานจ้างที่เกิดภายในระยะเวลาไม่น้อยกว่า ๑ ปี นับถัดจากวันที่ได้รับมอบงานแล้วเสร็จครบถ้วนถูกต้อง โดยผู้รับจ้างต้องบริหารจัดการซ่อมแซมแก้ไขให้ใช้การได้ดีภายใน ๑๕ วัน นับแต่วันที่ได้รับหนังสือแจ้ง

#### ๑๒. สถานที่รับ-ส่งมอบงาน

ผู้ชนะการประกวดราคาฯ ซึ่งทำสัญญาจ้างกับกรมฯ แล้วสามารถติดต่อขอรับเรื่องไปดำเนินการซ่อมแซมได้ที่หน่วยสืบสวนปราบปรามสมุทรสงคราม เลขที่ ๗๐๕ ถนนประสิทธิ์พัฒนา จังหวัดสมุทรสงคราม ๗๕๐๐๐ โทร ๐๓๔๗๑๑๑๔๐ , ๐๙๕๗๘๔๓๑๓๓

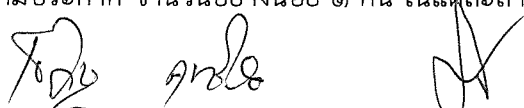
#### ๑๓. ข้อสงวนสิทธิ์ในการเสนอราคาและอื่นๆ

(๑) ผู้เสนอราคา มีหน้าที่ต้องตรวจสอบร่างสัญญา แบบรูป และรายละเอียดฯฯ ให้ถี่ถ้วนและเข้าใจเอกสารประกวดราคาทั้งหมดเสียก่อนที่จะตกลงเสนอราคาจ้างด้วยวิธีประกวดราคาอิเล็กทรอนิกส์ (e-bidding) การใช้โปรแกรม และทดลองใช้โปรแกรมของกรมบัญชีกลาง โดย Download ได้ทางเว็บไซต์ [WWW.gprocurement.go.th](http://WWW.gprocurement.go.th)

(๒) ในระหว่างระยะเวลาซ่อมแซมเรือศุลกากร ๖๐๖ ผู้รับจ้างพึงปฏิบัติตามหลักเกณฑ์ที่กฎหมายและระเบียบได้กำหนดไว้โดยเคร่งครัด

#### ๑๔. มาตรฐานฝีมือ

เมื่อกรมฯ ได้คัดเลือกผู้เสนอราคารายใดเป็นผู้รับจ้างและได้ตกลงจ้างซ่อมแซมตามประกาศนี้ ผู้รับจ้างจะต้องตกลงว่าในการปฏิบัติงานซ่อมแซมดังกล่าว จะต้องมิวิศวกรเป็นผู้ควบคุมงาน และใช้ผู้ผ่านการทดสอบมาตรฐานฝีมือช่างจากกรมพัฒนาแรงงานและสวัสดิการสังคมหรือผู้มีวุฒิบัตรระดับ ปวช. ปวส. และ ปวท. หรือเทียบเท่าจากสถาบันศึกษาที่ กพ. รับรองให้เข้ารับราชการได้ เป็นช่างผู้ปฏิบัติงานในการซ่อมแซมเรือตามประกาศ จำนวนอย่างน้อย ๑ คน ในแต่ละสาขาช่าง ดังต่อไปนี้



๑๔.๑ วิศวกรต่อเรือ, วิศวกรเครื่องกล, วิศวกรไฟฟ้า

๑๔.๒ ช่างเครื่องยนต์

๑๔.๓ ช่างไฟฟ้า

๑๔.๔ ช่างทำสี

โดยต้องแนบสำเนาวุฒิการศึกษาและหลักฐานการว่าจ้างของผู้รับจ้างก่อนลงนามในสัญญาจ้างฯ

#### ๑๕. การปฏิบัติตามกฎหมายและระเบียบ

ในระหว่างระยะเวลาดำเนินการ ผู้รับจ้างพึงปฏิบัติตามหลักเกณฑ์ที่กฎหมายกำหนดและระเบียบได้กำหนดไว้โดยเคร่งครัด

๙๐๑ ๑๓๕๔

๙

แบบใบรับรองให้นำเรือขึ้นคานเพื่อรับการซ่อมแซมหรือติดตั้งอุปกรณ์

วันที่.....เดือน.....พ.ศ.....

ข้าพเจ้าในนาม(บริษัท/ห้างร้าน).....

ตั้งอยู่เลขที่.....หมู่ที่ถนน.....ซอย.....

แขวง/ตำบล.....เขต/อำเภอ.....จังหวัด.....

อนุญาตให้ (ชื่อบริษัท/ห้างฯ).....ซึ่งตั้งสำนักงานใหญ่

ตั้งอยู่เลขที่.....หมู่ที่ถนน.....ซอย.....

แขวง/ตำบล.....เขต/อำเภอ.....จังหวัด.....

สามารถนำเรือ.....ขึ้นคานเพื่อรับการซ่อมแซม ณ.....

.....ได้จนกว่าจะแล้วเสร็จ

ทั้งนี้ ถ้าในการซ่อมหรือการติดตั้งอุปกรณ์ ไม่สามารถกระทำให้เสร็จสิ้นได้ด้วยประการใดๆ ข้าพเจ้าจะไม่เรียกเก็บเงินค่าเรือขึ้นคาน นอนคาน และนำเรือลงคาน จากกรมศุลกากร และจะส่งมอบเรือซึ่งเป็นของทางราชการ คืนให้กับกรมศุลกากร ตามโอกาสอันควร โดยไม่มีการโต้แย้งหรือขัดขวางแต่ประการใด และข้าพเจ้าขอสงวนสิทธิ์เรียกร้องค่าเรือขึ้นคาน นอนคาน นำลงจากคาน และค่าใช้จ่ายอื่นใดจาก (ชื่อบริษัท/ห้าง).....

.....ซึ่งเป็นคูกรณีตามสิทธิ์ที่พึงได้เท่านั้น

(ลงชื่อ)

( )

ตำแหน่ง.....

ประทับตรา (ถ้ามี)

18/๑ ๑๗๕๕



### เงื่อนไขข้อกำหนดที่เป็นแนวทางปฏิบัติในการซ่อมแซมเรือศุลกากร

๑. ในการขอรับเรือไปดำเนินการซ่อมแซมตามข้อตกลงสัญญา ผู้รับจ้างจะต้องตรวจนับ และตรวจสอบอุปกรณ์ เครื่องมือ เครื่องใช้ และขอใช้ประจำเรืออื่นๆ ว่าครบถ้วนตามบัญชีที่ส่งมอบหรือไม่ และสิ่งของที่รับมอบยังสามารถใช้งานได้ตามปกติหรือไม่ และเมื่อถึงเวลาส่งมอบงานจ้าง ผู้รับจ้างจะต้องตรวจสอบให้สิ่งของตามบัญชีรับเรือเพื่อการซ่อม ได้ส่งมอบโดยครบถ้วนและสามารถใช้งานได้ตามปกติตามจำนวนที่ได้รับไว้

๒. ขณะที่เรืออยู่ในความรับผิดชอบของผู้รับจ้างในการซ่อมแซมตามรายการตามสัญญา ผู้รับจ้างจะต้องรับผิดชอบในความสูญหาย,เสียหายของตัวเรือ เครื่องอุปกรณ์ทั้งหมด และมีหน้าที่ต้องมอบคุณเรือเมื่อทำการซ่อมแซมเสร็จเรียบร้อยแล้ว ณ สถานที่ที่กำหนด หากเกิดความชำรุดสูญหาย หรือเสียหายแก่ตัวเรือและเครื่องอุปกรณ์แล้ว ผู้รับจ้างจะต้องรับผิดชอบในค่าเสียหายโดยไม่จำกัดจำนวน

๓. ผู้รับจ้างจะต้องจัดให้มีสถานที่เป็นห้องทำงานของผู้ควบคุมงาน และคณะกรรมการตรวจการจ้างตามสมควรแก่สภาพ

๔. การถอดอุปกรณ์เรือและนำส่งซ่อมภายนอกอยู่ที่เรือนอนบนคน จะต้องทำหนังสือแจ้งผู้ควบคุมงานไว้เป็นหลักฐานเพื่อการตรวจสอบทุกครั้ง

๕. ตลอดระยะเวลาการซ่อมแซม จะต้องมีการเจ้าหน้าที่ผู้มีความเชี่ยวชาญของผู้รับจ้างควบคุมดูแลโดยตลอด ถ้าการซ่อมแซมช่วงใดที่ไม่มีผู้ควบคุมดูแลดังกล่าว และผู้ควบคุมงานเห็นว่า คนงานที่ซ่อมทำจะทำงานได้ไม่ดีเท่าที่ควร ผู้ควบคุมงานอาจสั่งให้หยุดการซ่อมไว้จนกว่าจะมีผู้ควบคุมการซ่อมที่เป็นผู้เชี่ยวชาญมากำกับดูแล

๖. สำหรับผู้ประกอบการที่ชนะการแข่งขันในการเสนอราคา และเข้าทำสัญญาเป็นคู่สัญญากับกรมศุลกากร ในฐานะผู้รับจ้าง จะต้องรับผิดชอบต่อความเสียหายใดๆ ที่เกิดขึ้นกับเรือตามสัญญาจ้างตามแบบที่ กพ. กำหนดในข้อ ๑๑. “ความรับผิดชอบผู้รับจ้าง ผู้รับจ้างจะต้องรับผิดชอบต่ออุบัติเหตุความเสียหายหรืออันตรายใด ๆ อันเกิดจากการปฏิบัติงานของผู้รับจ้างและจะต้องรับผิดชอบต่อความเสียหายจากการกระทำของลูกจ้างของผู้รับจ้าง

ความเสียหายใด ๆ อันเกิดแก่ งาน ที่ผู้รับจ้าง ได้ทำขึ้น แม้จะเกิดขึ้นเพราะ เหตุสุดวิสัย นอกจากกรณี อันเกิดจากความผิด ของผู้ว่าจ้างดังกล่าว ในข้อนี้จะสิ้นสุดลง เมื่อผู้ว่าจ้างได้รับมอบงานครั้งสุดท้ายซึ่งหลังจากนั้นผู้รับจ้างคงต้องรับผิดชอบในกรณีชำรุดบกพร่องหรือความเสียหายดังกล่าวในข้อ ๘ เท่านั้น”

๗. กรณีผู้รับจ้างไม่มีคานเรือเป็นของตนเอง และต้องทำการซ่อมแซมตามสัญญานี้ โดยการนำเรือขึ้นคานของผู้ประกอบการอื่น ผู้รับจ้างจะต้องจัดเตรียมสถานที่ให้คณะทำงานผู้ควบคุมงาน และ/หรือคณะกรรมการตรวจรับพัสดุงานจ้าง ใช้เป็นที่ปฏิบัติงานภายในสถานที่นั้นตามสมควร การนำเรือไปขึ้นคานดังกล่าว ถือว่าเป็นหน้าที่ของผู้รับจ้างจะต้องรับผิดชอบต่อค่าใช้จ่ายอันเกิดขึ้นระหว่างผู้ให้บริการคานเรือกับผู้รับจ้างเอง

/โดยให้มี...



โดยให้มีข้อตกลงระหว่างกันว่า ห้ามมิให้เรียกร้องค่าใช้จ่ายจากกรมศุลกากร และ/หรือหน่วยงานเกี่ยวการนำเรือลงคาน โดยกรมศุลกากรไม่ว่ากรณีใดๆ

หนังสือข้อตกลงระหว่างผู้รับจ้างซ่อมแซมเรือ และเจ้าของคานเรือดังกล่าวในวรรคก่อน ให้ใช้ตามแบบที่กำหนด ผู้ได้รับการคัดเลือกจากการแข่งขันเสนอราคา จะต้องนำมาแสดงเป็นหลักฐานก่อนการทำสัญญา

๘. ตรวจสอบความเรียบร้อยของงานที่ทำทั้งหมด นำเรือลงจากคาน ทดสอบระบบทั้งหมดให้ใช้งานได้ดีและทำความสะอาดตัวเรือทั้งหมดและอุปกรณ์ให้เรียบร้อยก่อนส่งมอบ

๙. วัสดุที่ใช้ในการซ่อมหรือเปลี่ยน ต้องเป็นของใหม่ ของแท้ ไม่เคยถูกใช้งานมาก่อน เป็นชนิดที่ใช้กับเรือและต้องทดสอบให้ใช้งานได้ตามปกติ

๑๐. ผู้รับจ้างจะต้องยื่นเอกสารแสดงรายละเอียดและขั้นตอนการทำสีต่อผู้ควบคุมงานตรวจสอบก่อนดำเนินการ และต้องดำเนินการตามกรรมวิธีและมาตรฐานของผู้ผลิตสี และส่งรายงานผลการทำสีตัวเรือของบริษัทผู้ผลิตสีต่อคณะกรรมการตรวจการจ้าง พร้อมการรับรองอายุของสีต้องไม่น้อยกว่า ๒ ปี (พื้นที่ทำสีคำนวณโดยประมาณ)

๑๑. การทำสีท้องเรือต้องเป็นไปตามมาตรฐานของผู้ผลิตสี และสีกันเปรียงที่ใช้ต้องเป็นสีอนุรักษ์ธรรมชาติ ตราอักษร TOA-CHIGoKU, INTERNATIONAL, Jotun หรือสีอื่นที่มีคุณภาพเทียบเท่าหรือดีกว่า



# แผนภาพ

10/2/2021



บัญชีรายการซ่อมแซมหมวดวัสดุการ ๖๐๖ (ปีงบประมาณ พ.ศ. ๒๕๖๔)

แผ่นที่ ๑/๑๔

ลำดับ ที่	รายการ	จำนวน หน่วย	ค่าวัสดุสิ่งของ (บาท)		ค่าแรงงาน (บาท)		รวมค่าวัสดุแรงงาน (บาท)
			ราคา/หน่วย	จำนวนเงิน	ราคา/หน่วย	จำนวนเงิน	
๑	นำเรือขึ้นคาน โดยให้อู่แห้ง ปล่อยให้แห้ง ๑ ครั้ง	๑					
	- เรือนอนบนคานเพื่อซ่อมเป็นเวลา ๖๐ วัน	๖๐					
	- นำเรือลงจากคานลงน้ำ ๑ ครั้ง	๑					
	<b>ตัวเรือ / อุปกรณ์ประกอบตัวเรือ</b>						
๒	ขัดล้างทำความสะอาด ขัดสีเดิม พร้อมซ่อมรอยชำรุดและขีดข่วนพื้นผิวเรือภายนอกตลอดลำ						
	เตรียมพื้นผิวสำหรับงานสี ด้วยเครื่องมือที่เหมาะสมกับงานไม่ทำลายวัสดุตัวเรือ พื้นผิวรวม						
	ประมาณ ๓๗๐ ตร.ม. ดังนี้	๓๗๐	ตร.ม.				
	- เกรดเรือและสะพานเดินเรือเปิด						
	- เปลี่ยนตัวเรือภายนอกและท้องเรือ						
๓	ถอดส้อมและใช้ส้อมเตรียมพื้นผิวงานเพื่อทำการชุบ Zinc หรือวิธีอื่นที่สามารถป้องกันสนิมได้ดี						
	ตามกรรมวิธีของงานชุบผิวโลหะพร้อมทำตำแหน่งด้วยส้อมระยะความยาวของโซ่ทุก ๑๐ ม.						
	ติดตั้งให้ใช้งานได้ (โซ่ยาวประมาณ ๑๐๐ ม.)	๑	งาน				
๔	ซ่อมชุดกว้านส้อม ตรวจสอบการทำงานให้ใช้งานได้ ดังนี้	๑	งาน				
	- เปลี่ยนลูกปืนรองรับและวัสดุกันรั่วซึม ปรับแต่งระยะของชุดเฟืองขับ ๑ ชุด						
	- อาบและอบน้ำมันยากันความชื้นชุดขดลวดมอเตอร์ ๑ ชุด						
	- เปลี่ยนน้ำมันหล่อลื่นเครื่องกว้านส้อม ๑ ชุด						
๕	เปลี่ยนแร็กกันร้อนท้องเรือ ทรายถักร ZAP, Z-Anode , MW หรือที่มีคุณภาพเทียบเท่าหรือดีกว่า	๘	ก้อน				
๖	ล้างทำความสะอาดถังน้ำมันเชื้อเพลิงเปลี่ยนปะเก็นชนิดกันน้ำมันที่ฝาถัง ขนาดความจุดังนี้						
	- ขนาดความจุประมาณ ๗๐๐ ลิตร	๑	ถัง				
	- ขนาดความจุประมาณ ๑,๐๐๐ ลิตร	๑	ถัง				



บัญชีรายการซ่อมแซมตัวเรือสุลการ ๖๐๖ (ปีงบประมาณ พ.ศ. ๒๕๖๔)

แผ่นที่ ๒/๑๔

ลำดับ ที่	รายการ	จำนวน หน่วย	ค่าวัสดุของ (บาท)		ค่าแรงงาน (บาท)		รวมค่าวัสดุแรงงาน (บาท)
			ราคา/หน่วย	จำนวนเงิน	ราคา/หน่วย	จำนวนเงิน	
	- ขนาดความจุประมาณ ๒,๗๐๐ ลิตร	๑	ถึง				
	- ขนาดความจุประมาณ ๒๐๐ ลิตร	๑	ถึง				
๗	ล้างทำความสะอาดถังพักน้ำทิ้ง (ถังปฏิกล) พร้อมเปลี่ยนปะเก็นฝาล้าง						
	ความจุประมาณ ๑๐๐ ลิตร	๑	ถึง				
๘	เปลี่ยนชุดมอเตอร์พร้อมปั๊มดูดน้ำทิ้งถึงปฏิกลขนาด 220 V วาล์วกันกลับและท่อชนิดมีขดลวด						
	ขนาด Ø ประมาณ 1 1/4 นิ้ว ความยาวประมาณ ๑ ม. ใช้วัสดุที่มีคุณภาพดี						
	ตรวจสอบระบบไฟฟ้าและการทำงานให้ใช้งานได้	๑	งาน				
๙	เปลี่ยนแผ่นพลาสติกใต้อ่างล้างน้ำทิ้งความหนาไม่น้อยกว่า ๔ มม. ปิดที่บรรอยต่อด้วย						
	วัสดุกลุ่มของอลูมิเนียมหรือพีวีซีแบบหนาชนิดรองสำหรับเสียรับแนวต่อ ติดตั้งให้มั่นคงแข็งแรง						
	และเรียบร้อยสวยงาม พื้นผิวรวมประมาณ ๒๐ ตร.ม.	๑	งาน				
๑๐	เปลี่ยนผ้าใบหลังค้ายเรือ ใช้ผ้าใบชนิดหนาอย่างตึกกันรังสี UV เจาะรูตะไกรทอง						
	เหลือร้อยร้อยเยื่อผูกโครงหลังคา ขนาดประมาณ ๕ x ๔ ม. ด้านบนเขียนสัญลักษณ์						
	ธงชาติและอักษร CUSTOMS สีขาว ขนาดประมาณ ๖๐ ซม. ความหนาตามสัดส่วน						
	ตัวอักษร	๑	งาน				
๑๑	เปลี่ยนผ้าใบกันสาดและผ้าใบคลุมชุดอุปกรณ์เรือชนิดหนาและกันรังสี UV ดังนี้						
	- ผ้าใบกันสาดกราบซ้าย - ขวาและด้านหลัง ขนาดประมาณ ๓ x ๑.๕ ม. เจาะตะไกรทองเหลือ						
	ร้อยเยื่อผูกโครงหลังคาขอบด้านบน-ล่าง ร้อยท่อเหล็กชุบแข็งขนาด Ø ไม่ต่ำกว่า 1 นิ้ว						
	สำหรับมวนเก็บพร้อมสายรัด	๘	ผืน				
	- ผ้าใบบังแดดสะพานเดินเรือเปิด ซ้าย-ขวา ขนาดประมาณ ๑.๒ x ๓ ม.	๒	ผืน				

๑๖๒ ๗๖๕๐

บัญชีรายการซ่อมแซมตู้เครื่องปรับอากาศ ๖๐๖ (ปีงบประมาณ พ.ศ. ๒๕๖๔)

แผ่นที่ ๓/๑๔

ลำดับ ที่	รายการ	จำนวน หน่วย	ค่าวัสดุสิ่งของ (บาท)		ค่าแรงงาน (บาท)		รวมค่าวัสดุแรงงาน (บาท)
			ราคา/หน่วย	จำนวนเงิน	ราคา/หน่วย	จำนวนเงิน	
	- ผ้าใบบังแดดสะพานเดินเรือเปิดด้านหน้า ขนาดประมาณ ๑ x ๓.๒ ม.	๑					
	- ผ้าใบบังแดดห้องท้ายด้านหน้า ขนาดประมาณ ๗ x ๑.๔ ม.	๑					
	- ผ้าใบคลุมแผงควบคุมหน้าปัดคอลโทรลสะพานเดินเรือเปิด ขนาดประมาณ ๕๐ x ๗๐ ซม.	๑					
	- ผ้าใบคลุมคอลโทรลไฟฟ้า สะพานเดินเรือเปิด ขนาดประมาณ ๒๐ x ๒๐ x ๒๕ ซม.	๑					
๑๒	ติดตั้งไฟแสงสว่าง (ฟลูออเรสเซนต์) 220 V ไม่ต่ำกว่า 18 W บริเวณท้ายเรือ พร้อมสวิตช์						
	เปิด-ปิด ที่ตัวโคมวัสดุใช้กับงานเรือที่มีคุณภาพดี ตรวจสอบการทำงานให้ใช้งานได้	๒					
๑๓	เปลี่ยนยางกันน้ำขอบประตูทางเข้า-ออก สะพานเดินเรือ ห้องรับรอง ห้องกระบะขับ						
	ฝาเปิด-ปิดห้องเครื่อง ช่องเก็บของ ห้องสมอ ประตูเปิด-ปิดทางขึ้นลงสะพานเดินเรือเปิด						
	ฝาเปิด-ปิดห้องทางเสือ ขนาดยางประมาณ ๓ x ๓ ซม. ความยาวโดยรวมประมาณ						
	ประมาณ ๔๐ เมตร ใช้วัสดุที่มีคุณภาพดี ตัดแต่งและติดตั้งให้เข้ารูปลักษณะเดิม	๔๐					
๑๔	ซ่อมไม้ระับรับประทานอาหารท้ายเรือ ขัดตกแต่งพื้นผิวเดิมให้เรียบ พร้อมทำสีระบบอีพ็อกซี						
	ติดตั้งใหม่คนแข็งแรง	๑					
๑๕	เปลี่ยนชุดไฟแดงสัญญาณไฟวิวาบขนาด 24 V หรือแบบอื่นที่มีคุณภาพเทียบเท่าและดีกว่า						
	ตรวจสอบให้ใช้งานได้	๑					
๑๖	เปลี่ยนสัญญาณไซเรน ขนาด 24 V แบบใช้กับงานเรือ ตรวจสอบวงจรให้ใช้งานได้	๑					
๑๗	เปลี่ยนชุดแดรสัญญาณแบบคู่ ขนาด 24 V แบบใช้กับงานเรือ ยาวประมาณ ๓๐ ซม.	๑					
	ตรวจสอบการทำงานให้ใช้งานได้	๑					
๑๘	เปลี่ยนชุดโคมไฟพร้อมหลอดขนาด ๒๒๐ V (ไม่น้อยกว่า ๘ W) ภายในห้องพักอาศัยตัวเรือพร้อม						
	สวิตช์เปิด - ปิดที่ตัวโคม ขนาด ๐ ประมาณ ๒๕ ซม. ใช้วัสดุชนิดดีมีคุณภาพตรวจสอบการ						
	ทำงานให้ใช้งานได้	๗					

-1862 ๖๖๕๐

บัญชีรายการซ่อมแซมตัวเรือตุลการ ๖๐๖ (ปีงบประมาณ ๒๕๖๔) แผ่นที่ ๔/๑๔

ลำดับ ที่	รายการ	จำนวน	หน่วย	ค่าวัสดุของ (บาท)		ค่าแรงงาน (บาท)		รวมค่าวัสดุแรงงาน (บาท)
				ราคา/หน่วย	จำนวนเงิน	ราคา/หน่วย	จำนวนเงิน	
๑๙	ล้างถึงน้ำจืดอุปกรณ์เครื่องยนต์นำทำความสะอาดขนาดความจุประมาณ ๕๐๐ ลิตร พร้อมเปลี่ยนปะเก็นที่ฝาถัง	๒	ถัง					
๒๐	เปลี่ยนโคมไฟสาดหน้า-หลัง ขนาดไม่น้อยกว่า 500 W พร้อมขยิด ให้ใช้งานได้ตามปกติ	๒	โคม					
๒๑	ยกเลิกถังน้ำมันเชื้อเพลิงขนาดความจุประมาณ ๖๐๐ และ ๒๐๐ ลิตร บริเวณดาดฟ้ากลางลำเรือพร้อมท่อทางเข้า-ออก ผลิตภัณฑ์ติดตั้งถังน้ำมันเชื้อเพลิงใหม่ขนาดประมาณ ๑๐๐๐ ลิตรทดแทนตามแบบที่กำหนด ใช้วัสดุลูมิเนียม เบอร์ ๕๐๘๓ หนาไม่น้อยกว่า ๕ มม. ติดตั้งบริเวณดาดฟ้าท้ายเรือ ให้มั่นคงแข็งแรง และไม่ทำให้การทรงตัวของตัวเรือขณะจอดหรือแล่นเสียสมดุล							
๒๒	ปลอดภัยในการทำงาน (รายละเอียดตามภาคผนวก ก. (๑) ) ติดตั้งปั้มน้ำมันเชื้อเพลิง สำหรับสูบน้ำเข้าถังใช้การกลางลำเรือ พร้อมท่อทางเข้าออกขนาด ๑๐ นิ้ว ยาวประมาณ ๑๐ เมตร ติดตั้งให้ใช้ได้	๑	งาน					
	<b>ห้องบังคับการ (Wheel House)</b>	๑	งาน					
๒๓	เปลี่ยนยางกันน้ำขอบเคลียร์หัวน้ำกระจก ขนาด ๑๐ ประมาณ ๒๕ ซม. ใช้วัสดุที่เหมาะสมกับลักษณะงานและมีคุณภาพดี	๓	ชุด					
๒๔	เปลี่ยนกระเบื้องยางปูพื้นทางเดิน วัสดุแผ่นยางสังเคราะห์ชนิดหนา หรือวัสดุอื่นที่เหมาะสมกับงานเรือ ติดตั้งให้มั่นคงแข็งแรง ลักษณะคล้ายของเดิม พื้นที่ประมาณ ๖ ตร.ม.	๑	เครื่อง					
๒๕	จัดทำความสะอาดผนังไม้ขอบค้ำหัวทั้งหมดภายในห้องสะพานเดินเรือและทาน้ำยาเคลือบผิวตามกรรมวิธีงามไม้ พื้นที่ได้รวมประมาณ ๗ ตร.ม.	๗	ตร.ม.					
๒๖	เปลี่ยนยางขอบกระจกด้านหน้าห้องถือท้ายและข้างเรือพร้อมอุดแนวยางด้วยวัสดุกันน้ำชนิดคุณภาพดี และมีคุณสมบัติสามารถใช้งานภายนอกได้ ขนาดประมาณ ๓ x ๑ ซม.							
	ความยาวโดยรวมประมาณ ๒๐ ม. ให้สามารถป้องกันน้ำได้	๒	บาน					

1806 ๑๓๕๕



บัญชีรายการซ่อมแซมตัวเรือศุลกากร ๖๐๖ (ปีงบประมาณ พ.ศ. ๒๕๖๔)

แผ่นที่ ๕/๑๔

ลำดับ ที่	รายการ	จำนวน	หน่วย	ค่าวัสดุสิ่งของ (บาท)		ค่าแรงงาน (บาท)		รวมค่าวัสดุแรงงาน (บาท)
				ราคา/หน่วย	จำนวนเงิน	ราคา/หน่วย	จำนวนเงิน	
	<b>สะพานเดินเรือเปิด (Flying Bridge)</b>							
๒๗	เปลี่ยนสัญญาณเรือเดินเตียน , แดง , ไฟยอด ขนาด 24 V วัสดุชนิดมีคุณภาพ และใช้กับงานเรือ ตรวจสอบการทำงานให้ใช้งานได้	๓	ชุด					
๒๘	เปลี่ยนใบปัดน้ำ วัสดุยางชนิดดี ขนาดยาวประมาณ ๒๒ นิ้ว ลักษณะเหมือนของเดิม	๑	ชุด					
๒๙	เปลี่ยนแผ่นกันน้ำสำหรับปิดชุดแผงหน้าปัดคอลโทรล วัสดุแผ่นอะคริลิคสีเทาไม่น้อยกว่า ๕ มม.							
	ขนาดประมาณ ๗๐ X ๔๐ ซม. ลักษณะคล้ายของเดิม	๑	ชุด					
๓๐	เปลี่ยนสวิตช์เปิด-ปิดแสงสว่าง วัสดุกันน้ำใช้กับงานเรือตามมาตรฐานงานไฟฟ้า ตรวจสอบวงจร ให้ใช้งานได้	๒	ชุด					
๓๑	เปลี่ยนปลั๊กชนิดช่องคู่วัสดุกันน้ำใช้กับงานเรือตามมาตรฐานงานไฟฟ้าตรวจสอบวงจรให้ใช้ได้	๑	ชุด					
	<b>ห้องพักกัปตัน (OFFICER'S ROOM)</b>							
๓๒	ขัดล้างทำความสะอาดพื้นผ้าเปตาและผนังห้องภายในห้องพักนายเรือและต้นกลบริเวณชั้นล่าง ด้วยน้ำยาจัดคราบสิ่งสกปรกพื้นที่โดยรวมประมาณ ๒๐ ตรม. ให้สะอาดและเรียบร้อย	๒๐	ตรม.					
	<b>ห้องพักลูกเรือ (Crew's Room)</b>							
๓๓	ขัดล้างทำความสะอาดพื้นผ้าเปตาและผนังห้องภายในห้องพักอาศัยบริเวณชั้นล่าง ด้วยน้ำยา							
	จัดคราบสิ่งสกปรกพื้นที่โดยรวมประมาณ ๔๐ ตรม. ให้สะอาดและเรียบร้อย	๔๐	ตรม.					
๓๔	ขัดทำความสะอาดที่ประตูและบงกชทางเข้าห้องพักลูกเรือ วัสดุไม้ขัดสักทึบ น้ำ พร้อมทาน้ำยา เคลือบผิว ขนาดประมาณ ๐.๘๐ X ๑.๘๐ ม. ให้เรียบร้อยสวยงาม	๑	งาน					
๓๕	ติดตั้งบานกันของประตู ชนิดเลื่อนได้ วัสดุ pvc หรือวัสดุอื่นที่เหมาะสมกับลักษณะงาน							
	ขนาดประมาณ ๗๐ X ๑๗๐ ซม. ติดตั้งให้เหมาะสมกับลักษณะงาน	๑	งาน					

1805 ๑๒๕๐



บัญชีรายการซ่อมแซมตัวเรือศุลกากร ๖๐๖ (ปีงบประมาณ พ.ศ. ๒๕๖๔)

แผ่นที่ ๖/๑๔

ลำดับ ที่	รายการ	จำนวน หน่วย	ค่าวัสดุสิ่งของ (บาท)		ค่าแรงงาน (บาท)		รวมค่าวัสดุแรงงาน (บาท)
			ราคา/หน่วย	จำนวนเงิน	ราคา/หน่วย	จำนวนเงิน	
	<b>ห้องน้ำสัตยาบัตร์ (Officer's toilet)</b>						
๓๖	เปลี่ยนชุดสายและหัวฟักบัวอาบน้ำพร้อมวาล์วสแตนเลสเปิด-ปิด ใช้วัสดุชนิดดีดตึงให้เรียบร้อย ทดสอบให้ใช้งานได้	๑	ชุด				
๓๗	เปลี่ยนชุดสายและหัวฉีดชำระล้างพร้อมวาล์วสแตนเลสเปิด-ปิด ใช้วัสดุชนิดดีดตึงให้เรียบร้อย ทดสอบให้ใช้งานได้	๑	ชุด				
๓๘	เปลี่ยนชุดก๊อกเปิด-ปิด อ่างล้างหน้า ใช้วัสดุสแตนเลสชนิดดีดตึงให้สามารถใช้งานได้ ตามปกติ	๑	ชุด				
๓๙	ซ่อมชุดพัดลมระบายอากาศขนาด 220 V ปรับสมดุลเบพัด ตรวจสอบระบบการทำงานให้สามารถ ใช้งานได้	๑	ชุด				
๔๐	ซ่อมชุดโถส้วมและชุดมอเตอร์ขนาด 24 V พร้อมอุปกรณ์ประกอบอื่น ตราอักษร TMC ให้ใช้งานได้ ดังนี้	๑	งาน				
	- เปลี่ยนชุดมอเตอร์ระบายของเสีย ๑ ชุด						
	- เปลี่ยนชุดสวิตช์เปิด-ปิดการทำงานชุดมอเตอร์ ๑ ชุด						
	- เปลี่ยนชุดฟารองนั่งชักโครก ๑ ชุด						
	- เปลี่ยนสายไฟฟ้าเชื่อมต่อชุดสวิตช์และมอเตอร์ความยาวประมาณ ๘ ม. ๑ งาน						
๔๑	จัดทำความสะอาดชุดของวบกบบประตูทางเข้า พร้อมขัดและทาสีเคลือบเงาความยาว โดยรอบ ประมาณ ๕ ม.	๑	งาน				
๔๒	จัดทำความสะอาดผนัง เพดานห้องน้ำพร้อมทำสีระบบสีพอกสี ตามกรรมวิธีงานสีให้เรียบร้อย ลักษณะคล้ายของเดิม (พื้นที่ประมาณ ๑๐ ตร.ม.)	๑	งาน				

1812 ๑๖๖2๑๐

บัญชีรายการซ่อมแซมตัวเรือศุลกากร ๖๐๖ (ปีงบประมาณ พ.ศ. ๒๕๖๔)

แผนที่ ๗/๑๔

ลำดับ ที่	รายการ	จำนวน หน่วย	ค่าวัสดุสิ่งของ (บาท)		ค่าแรงงาน (บาท)		รวมค่าวัสดุแรงงาน (บาท)
			ราคา/หน่วย	จำนวนเงิน	ราคา/หน่วย	จำนวนเงิน	
๔๓	เปลี่ยนชุดโคมไฟส่องสว่างขนาด 220 V 18 W (โคมเดี่ยว) แบบฝาครอบกันน้ำห้องนำลูกเรือ พร้อมสวิตช์เปิด-ปิด ที่ตัวโคม วัสดุใช้กับงานเรือตามมาตรฐานไฟฟ้า ตรวจสอบ วงจรให้ใช้งานได้						
๔๔	เปลี่ยนประตูปvc ห้องนำ วัสดุชนิดหนา ขนาดประมาณ ๐.๘๐ X ๑.๘๐ ม. ติดตั้งให้ใช้งานได้ ลักษณะคล้ายของเดิม	๑	ชุด				
	<b>ห้องนำลูกเรือ</b>	๑	ชุด				
๔๕	เปลี่ยนชุดสายและหัวพืกับวอบน้ำพร้อมวาล์วสแตนเลสเปิด-ปิด ใช้วัสดุชนิดติดตั้งให้เรียบร้อย ทดสอบให้ใช้งานได้						
๔๖	เปลี่ยนชุดสายและหัวฉีดชำระพร้อมวาล์วสแตนเลสเปิด-ปิด ใช้วัสดุชนิดติดตั้งให้เรียบร้อย ทดสอบให้ใช้งานได้	๑	ชุด				
๔๗	เปลี่ยนชุดก๊อกเปิด-ปิด อ่างล้างหน้า ใช้วัสดุสแตนเลสชนิดติดตั้งให้สามารถใช้งานได้ ตามปกติ	๑	ชุด				
๔๘	ซ่อมชุดพัดลมระบายอากาศขนาด 220 V ปรับสมดุลใบพัด ตรวจสอบระบบการทำงานให้สามารถ ใช้งานได้	๑	ชุด				
๔๙	ซ่อมชุดโถส้วมและชุดมอเตอร์ขนาด 24 V พร้อมอุปกรณ์ประกอบอื่น ทรายอักษร TMC ให้ใช้งานได้ ดังนี้	๑	งาน				
	- เปลี่ยนชุดมอเตอร์ระบายของเสีย ๑ ชุด						
	- เปลี่ยนชุดสวิตช์เปิด-ปิดการทำงานชุดมอเตอร์ ๑ ชุด						
	- เปลี่ยนชุดฟารองนั่งชักโครก ๑ ชุด						
	- เปลี่ยนสายไฟฟ้าเชื่อมต่อชุดสวิตช์และมอเตอร์ความยาวประมาณ ๘ ม. ๑ งาน						

1๐๒ ๑๖๒๕

บัญชีรายการซ่อมแซมตัวเรือศุลกากร ๖๐๖ (ปีงบประมาณ พ.ศ. ๒๕๖๔)

แผ่นที่ ๘/๑๔

ลำดับ ที่	รายการ	จำนวน หน่วย	ค่าวัสดุของ (บาท)		ค่าแรงงาน (บาท)		รวมค่าวัสดุแรงงาน (บาท)
			ราคา/หน่วย	จำนวนเงิน	ราคา/หน่วย	จำนวนเงิน	
๕๐	จัดทำความสะอาดชุดขอบวงบปประตูดทางเข้า พร้อมขัดและทาน้ำยาเคลือบเงาความยาว โดยรอบ ประมาณ ๕ ม.						
๕๑	จัดทำความสะอาดผนัง เพดานห้องน้ำพร้อมทำสีระบบอีพ็อกซี่ ตามกรรมวิธีงานสีให้เรียบร้อย ลักษณะคล้ายของเดิม (พื้นที่ประมาณ ๑๐ ตร.ม.)	๑	งาน				
๕๒	เปลี่ยนชุดโคมไฟส่องสว่างขนาด 220 V 18 W (โคมเดียว) แบบมีฝาครอบกันน้ำห้องนำลูกเรือ พร้อมสวิตช์เปิด-ปิด ที่ตัวโคม วัสดุใช้กับงานเรือตามมาตรฐานงานไฟฟ้า ตรวจสอบ วงจรให้ใช้งานได้	๑	งาน				
๕๓	เปลี่ยนประตู PVC ห้องน้ำ วัสดุชนิดหนา ขนาดประมาณ ๐.๘๐ X ๑.๘๐ ม. ติดตั้งให้ใช้งานได้ ลักษณะคล้ายของเดิม	๑	ชุด				
๕๔	งานสีตัวเรือ พ่นสีรองพื้นระบบอีพ็อกซี่ตัวเรือและเปลือกเรือภายนอกตลอดลำ ตราอักษร International, TOA CHUGOKU JOTUN หรือตราอักษรอื่นที่มีคุณภาพเทียบเท่าหรือดีกว่า ความหนาไม่ น้อยกว่า ๑๕๐ ไมครอน (วัดความหนาของฟิล์มสีเมื่อสีแห้ง) และต้องให้เทคนิคสีตรวจสอบ พื้นผิวก่อนลงมือทำสีและรับรองผลงานก่อนส่งมอบงานตามกรรมวิธีและมาตรฐานของผู้ผลิตสี พ่นสีทับหน้า polyurethane (ชั้นที่ ๑) พื้นตัวเรือและเปลือกเรือภายนอกตลอดลำ ตราอักษร International, TOA CHUGOKU JOTUN หรือตราอักษรอื่นที่มีคุณภาพเทียบเท่าหรือดีกว่า ความหนาไม่น้อยกว่า ๑๕๐ ไมครอน (วัดความหนาของฟิล์มสีเมื่อสีแห้ง) และต้องให้เทคนิคสี ตรวจสอบพื้นผิวก่อนลงมือทำสีและรับรองผลงานก่อนส่งมอบงานตามกรรมวิธีและมาตรฐาน ของผู้ผลิตสี	๒๐๐	ตร.ม.				
๕๖	พ่นสีทับหน้า polyurethane (ชั้นที่ ๒) พื้นตัวเรือและเปลือกเรือภายนอกตลอดลำ ตราอักษร International, TOA CHUGOKU JOTUN หรือตราอักษรอื่นที่มีคุณภาพเทียบเท่าหรือดีกว่า	๒๐๐	ตร.ม.				

10๗ ๑๓๕๕

บัญชีรายการซ่อมแซมตัวเรือศุลกากร ๖๐๖ (ปีงบประมาณ พ.ศ. ๒๕๖๔)

แผนที่ ๙/๑๔

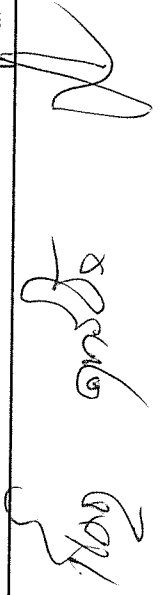
ลำดับ ที่	รายการ	จำนวน หน่วย	ค่าวัสดุสิ่งของ (บาท)		ค่าแรงงาน (บาท)		รวมค่าวัสดุแรงงาน (บาท)
			ราคา/หน่วย	จำนวนเงิน	ราคา/หน่วย	จำนวนเงิน	
	ความหนาไม่น้อยกว่า ๑๐๐ ไมครอน (วัดความหนาของฟิล์มสีเมื่อสีแห้ง) และต้องให้เทคนิคสี ตรวจสอบพื้นผิวก่อนลงมือทำสีและรับรองผลงานก่อนส่งมอบงานตามกรรมวิธีและมาตรฐาน ของผู้ผลิตสี						
๕๗	พ่นสีกันเปรี้ยวตัวเรือภายนอกได้แนวน้ำ (สีฟ้า) ตรอักขร International, TOA CHUGOKU JOTUN หรือตราอักขรอื่นที่มีคุณภาพเทียบเท่าหรือดีกว่าความหนาไม่น้อยกว่า ๑๕๐ ไมครอน (วัดความหนาของฟิล์มสีเมื่อสีแห้ง) และต้องให้เทคนิคสีตรวจสอบพื้นผิวก่อนลงมือทำสีและ รับรองผลงานก่อนส่งมอบงานตามกรรมวิธีและมาตรฐานของผู้ผลิตสี	๒๐๐ ตร.ม.					
๕๘	พ่นสีกันเปรี้ยวตัวเรือภายนอกบริเวณแนวน้ำ Boottop (สีดำ) ตรอักขร International, TOA CHUGOKU JOTUN หรือตราอักขรอื่นที่มีคุณภาพเทียบเท่าหรือดีกว่าความหนาไม่น้อยกว่า ๑๕๐ ไมครอน (วัดความหนาของฟิล์มสีเมื่อสีแห้ง) และต้องให้เทคนิคสีตรวจสอบพื้นผิวก่อน ลงมือทำสีและรับรองผลงานก่อนส่งมอบงานตามกรรมวิธีและมาตรฐานของผู้ผลิตสี	๑๒๐ ตร.ม.					
๕๘	เขียนชื่อเรือและเครื่องหมายต่างๆ ของเรือ (ตามประกาศกรมเจ้าท่าที่ ๒๒๔/๒๕๓๓) เรื่อง การเขียนชื่อเรือและเลขทะเบียนเรือ ดังนี้ - หัวเรือสองข้างเขียนชื่อเรือภาษาไทย เลขเรือ, เลขทะเบียนเรือ และเลขขอบกระดับน้ำ - ท้ายเรือเขียนชื่อเรือและเมืองท่าที่จดทะเบียนเป็นภาษาอังกฤษ เลขเรือและระดับน้ำ โดยเขียนตัวเลขทั้งหมดเป็นตัวอารบิก	๓๐ ตร.ม.					
	<b>ห้องเครื่องยนต์, ระบบเครื่องยนต์ และ อุปกรณ์ช่วยสนับสนุน</b>	๑ งาน					
๕๙	เปลี่ยนแบตเตอรี่ 12 VDC. 200 AMP.	๘ ลูก					
๖๐	เปลี่ยนวาล์วเปิด-ปิดและปะเก็นน้ำทะเลหล่อเย็นของเครื่องจักรใหญ่ ซ้าย-ขวา ขนาด Ø ประมาณ 6 นิ้ว ใช้วัสดุที่มีคุณภาพดีสามารถนําน้ำได้ดี	๒ ชุด					

๙๐๒ ๑๓๖๕

บัญชีรายการซ่อมแซมตัวเรือศุลกากร ๖๐๖ (ปีงบประมาณ พ.ศ. ๒๕๖๔)

แผ่นที่ ๑๐/๑๔

ลำดับ ที่	รายการ	จำนวน	หน่วย	ค่าวัสดุสิ่งของ (บาท)		ค่าแรงงาน (บาท)		รวมค่าวัสดุแรงงาน (บาท)
				ราคา/หน่วย	จำนวนเงิน	ราคา/หน่วย	จำนวนเงิน	
๖๑	เปลี่ยนไส้กรองสแตนเลส Sea Chest เครื่องจักรใหญ่ซ้าย-ขวา ๑ ประมาณ ๓๐ x ๓๐ ซม. พร้อมทาสีกันเปรี้ยว ติดตั้งให้ใช้งานได้ตามปกติ	๒	ชุด					
๖๒	เปลี่ยนชุดวาล์วไล่อากาศกรอง Sea Chest ขนาด ๑ ประมาณ 1/2 นิ้ว เครื่องจักรใหญ่ซ้าย-ขวา วัสดุชนิดมีคุณภาพดี ติดตั้งทดสอบให้ใช้งานได้ตามปกติ	๒	ตัว					
๖๓	เปลี่ยนไส้กรองน้ำทะเลเครื่องกำเนิดไฟฟ้าซ้าย-ขวาและกรองน้ำดับเพลิง วัสดุสแตนเลสขนาด ๑ ประมาณ ๒๐ x ๒๐ ซม. พร้อมทาสีกันเปรี้ยว ลักษณะตามความเหมาะสม	๒	ชุด					
๖๔	ล้างทำความสะอาดห้องเครื่องจักรใหญ่ , เพดานและผนังห้องเครื่องจักรใหญ่ พร้อมทาสี ผนังและพื้นทางเดินห้องเครื่องด้วยสีอะครีลิกสี สีสันความเหมาะสมกับลักษณะงาน พื้นที่ประมาณ ๗๐ ตร.ม.	๗๐	ตร.ม.					
๖๕	ติดตั้งไฟแสงสว่าง (ฟลูออโรเรสเซนต์) 220 V ไม่ต่ำกว่า 18 w พร้อมสวิทช์ เปิด-ปิด ติดตั้งที่ตัวโคมใช้วัสดุที่ใช้กับงานเรือ มีคุณภาพดี ตรวจสอบและติดตั้งให้สามารถทำงานได้ดี	๕	ชุด					
๖๖	ทำความสะอาดและฉีดน้ำยาไล่ความชื้นตู้ควบคุมไฟฟ้า 220 v ชนิด Single Phase พร้อม ตรวจสอบจุดเชื่อมต่อระหว่างสายไฟฟ้าและอุปกรณ์ ตรวจสอบการทำงานให้สามารถใช้การได้ดี	๑	งาน					
๖๗	ติดตั้งปั๊มน้ำดูดน้ำห้องเรือ ขนาด 220 w ขนาดประมาณ 1 1/2 นิ้ว แบบแช่ พร้อมสายไฟฟ้าทดสอบให้ใช้งานได้	๒	ชุด					
๖๘	ติดตั้งชุดไฟส่องสว่าง (โคมไม่มီးถ้อ) ขนาด 12 V. พร้อมสายไฟฟ้าความยาวไม่น้อยกว่า ๑๐ ม. ถอดล้างทำความสะอาดพร้อมเปลี่ยนลูกปืนมอเตอร์ใบเออร์ระบายอากาศห้องเครื่อง	๑	ชุด					
๖๙	จักรใหญ่ ซ้าย-ขวา อาบอบนํ้ายากันความชื้น ปรับแต่งความสมดุลย์มอเตอร์ และใบ ให้สามารถใช้งานได้ปกติ	๒	ชุด					
๗๐	เปลี่ยนเกจวัดความถี่ HZ กระแสไฟฟ้าขนาด 220 V	๓	ชุด					



บัญชีรายการซ่อมแซมตัวเรือศุลกากร ๖๐๖ (ปีงบประมาณ พ.ศ. ๒๕๖๔)

แผ่นที่ ๑๑/๑๔

ลำดับ ที่	รายการ	จำนวน หน่วย	ค่าวัสดุของ (บาท)		ค่าแรงงาน (บาท)		รวมค่าวัสดุแรงงาน (บาท)
			ราคา/หน่วย	จำนวนเงิน	ราคา/หน่วย	จำนวนเงิน	
๗๑	เปลี่ยนเกาต์แรงเคลื่อนกระแสไฟฟ้าขนาด 220 V ตรวจสอบวงจรและจุดเชื่อมต่อสายไฟฟ้า ให้สามารถใช้งานได้ปกติ	๑					
๗๒	เปลี่ยนชุด Selector Switch ไฟ 220 V ตู้ควบคุมไฟฟ้าปกและเครื่องกำเนิดไฟฟ้า ตรวจสอบวงจร และจุดเชื่อมต่อสายไฟฟ้า ให้สามารถใช้งานได้ปกติ	๑					
๗๓	เปลี่ยนชุดเบรกเกอร์ควบคุมการทำงานของตู้ชาร์จแบตเตอรี่ขนาด 12 และ 24 V	๔					
๗๔	เครื่องจักรใหญ่ (Main Engine ) ตราอักษร MAN จำนวน ๒ เครื่อง เปลี่ยนน้ำมันไฮดรอลิก พร้อมไส้กรองของชุดปั๊มไฮดรอลิก พังงาเรือความจุประมาณ ๕๐ ลิตร ตรวจสอบการทำงานให้ใช้งานได้	๑					
๗๕	เครื่องกำเนิดไฟฟ้า (Engine Generator) ตราอักษร ISUZU (Norpro) ๒ เครื่อง เปลี่ยนวาล์วเปิด-ปิด น้ำทะเลเข้าเครื่องกำเนิดไฟฟ้าซ้าย-ขวา ขนาดประมาณ 3/4 นิ้ว	๒					
๗๖	เพลลาใบจักร ใบจักร และหางเสือ รวมอุปกรณ์ประกอบหรือใช้จำนวนรวม ถอดใบจักรซ้าย-ขวา เพื่อเตรียมการซ่อมแซม พร้อมประกอบเข้าตำแหน่งเดิม ดังนี้ - ปรับเทียบศูนย์ใบจักรซ้าย-ขวาให้ได้สมดุลย์	๒					
๗๗	ชักเพลลาใบจักรซ้าย-ขวา เพื่อเตรียมการซ่อมแซมพร้อมประกอบเข้าตำแหน่งเดิม ดังนี้ - ปรับเทียบศูนย์เพลลาให้ได้สมดุลย์ - เปลี่ยนวัสดุรองรับเพลลา (ของเดิมตราอักษร thordon เพลลอะ ๓ ชุด หรือตราอักษรอื่น ที่มีคุณภาพเทียบเท่าหรือดีกว่า)	๒					
๗๘	ถอดใบหางเสือซ้าย-ขวา เพื่อเตรียมการซ่อมแซมพร้อมประกอบเข้าตำแหน่งเดิม ดังนี้ - ปรับแต่งตัดเพลลาใบหางเสือให้ได้สมดุลย์	๒					

100 ๑๗๕

บัญชีรายการซ่อมแซมหมวดวัสดุการ ๖๐๖ (ปีงบประมาณ พ.ศ. ๒๕๖๔) แผ่นที่ ๑๒/๑๔

ลำดับ ที่	รายการ	จำนวน	หน่วย	ค่าวัสดุสิ่งของ (บาท)		ค่าแรงงาน (บาท)		รวมค่าวัสดุแรงงาน (บาท)
				ราคา/หน่วย	จำนวนเงิน	ราคา/หน่วย	จำนวนเงิน	
	- เปลี่ยนวัสดุรองรับพลาทาสลือ	๒	งาน					
	- เปลี่ยนปะเก็นกันน้ำ	๒	งาน					
๗๙	ปรับแต่งมุมทางลือให้ได้สมดุลกับพังงา	๒	งาน					
๘๐	ซัดตกแต่งพร้อมเปื้อตคแต่ผนังท่อเรือและปลีกันน้ำโคลง ส่วนที่ชำรุด ด้วยอิพ็อกซีหรือวัสดุอื่น							
	ชนิดใช้กับงานอลูมิเนียม อัดลยทนต่อการถูกกร่อนจากน้ำทะเล ให้เรียบร้อยสวยงาม							
	(พื้นที่ประมาณ ๒๐ ตร.ม.)	๑	งาน					
๘๑	เชื่อมอุดรอยรั่วซึมฝากระดานเหล็กท้าย-ขวา ปรับตกแต่งผิวให้เรียบ วัสดุเหล็กหล่อ ๒ ประมาณ							
	6 นิ้ว ให้สามารถป้องกันน้ำได้	๒	ชุด					
๘๒	ซัดทำความสะอาดพร้อมทำสีกระบอกไฮโดรลิคบังคับลิ้นว โครมเหล็กแทนยัด และคานเหล็ก							
	พ่วงชุดทางลือ ซ้าย-ขวา	๑	งาน					
๘๓	เปลี่ยนเกจวัดมุมและหัวเซนเซอร์ ชุดทางลือ ตรวจสอบการทำงานให้ใช้งานได้	๑	งาน					
๘๔	ล้างทำความสะอาดห้องเรือ,เพดานและผนังห้องทางลือ พร้อมทำสีภายในบริเวณห้องด้วยสี							
	ชนิดเดียวกับตัวเรือ พื้นที่ได้รวมประมาณ	๑๖	ตร.ม.					
	<b>อุปกรณ์ความปลอดภัย</b>							
๘๕	ตรวจสอบแพชูชีพ (LIFE RAPE) ขนาดบรรจุไม่น้อยกว่า ๑๒ คน เปลี่ยนอาหารอุปกรณ์ภายใน							
	และอุปกรณ์ปล่อยแพ พร้อมใบรับรองผลการตรวจสอบจากตัวแทนที่ได้รับอนุญาตให้ประกอบ							
	การเกี่ยวกับการตรวจสอบแพชูชีพที่เชื่อถือได้ ติดตั้งให้ใช้งานได้ปกติ	๑	ชุด					
๘๖	เปลี่ยนเครื่องบอกตำแหน่งเรือ (EPRIB) ตามมาตรฐาน SOLAS ติดตั้งให้ใช้งานได้	๑	ชุด					

  
 ๗๐๖ ๗๕๖๔





บัญชีรายการซ่อมแซมตัวเรือตุลการ ๖๐๖ (ปีงบประมาณ พ.ศ. ๒๕๖๔)

ลำดับ ที่	รายการ	จำนวน หน่วย	ค่าวัสดุสิ่งของ (บาท)		ค่าแรงงาน (บาท)		แผนที่ ๑๔/๑๔
			ราคา/หน่วย	จำนวนเงิน	ราคา/หน่วย	จำนวนเงิน	
๙๖	อื่นๆ						รวมค่าวัสดุแรงงาน (บาท)
	- รายการซ่อมแซมที่เกี่ยวข้องกับบัญชีรายการซ่อมในครั้งนี้ หากมีข้อชำรุดเพิ่มเติมหรือ						
	เป็นการซ่อมแซมเพิ่มเติมตามคำสั่งเจ้าพนักงานตรวจเรือ กรมเจ้าท่า ให้เสนอรายงานคณะกรรมการ						
	การตรวจรับพัสดุ ผ่านผู้ควบคุมงานถึงข้อชำรุดเพิ่มเติม เพื่อเสนอขึ้นตอนและวิธีการแก้ไข						
	พร้อมเสนอค่าใช้จ่ายที่แท้จริงตามท้องตลาด หากไม่พบข้อชำรุดหรือมีเงินเหลือจากค่าซ่อมแซม						
	เพิ่มเติม ให้ผู้รับจ้างคืนเงินจำนวนดังกล่าว ซึ่งได้รวมภาษีมูลค่าเพิ่มแล้วแก่กรมตุลการ						๓๕๐,๐๐๐
ภาษีมูลค่าเพิ่ม ๗%							
รวมทั้งสิ้น							

หมายเหตุ

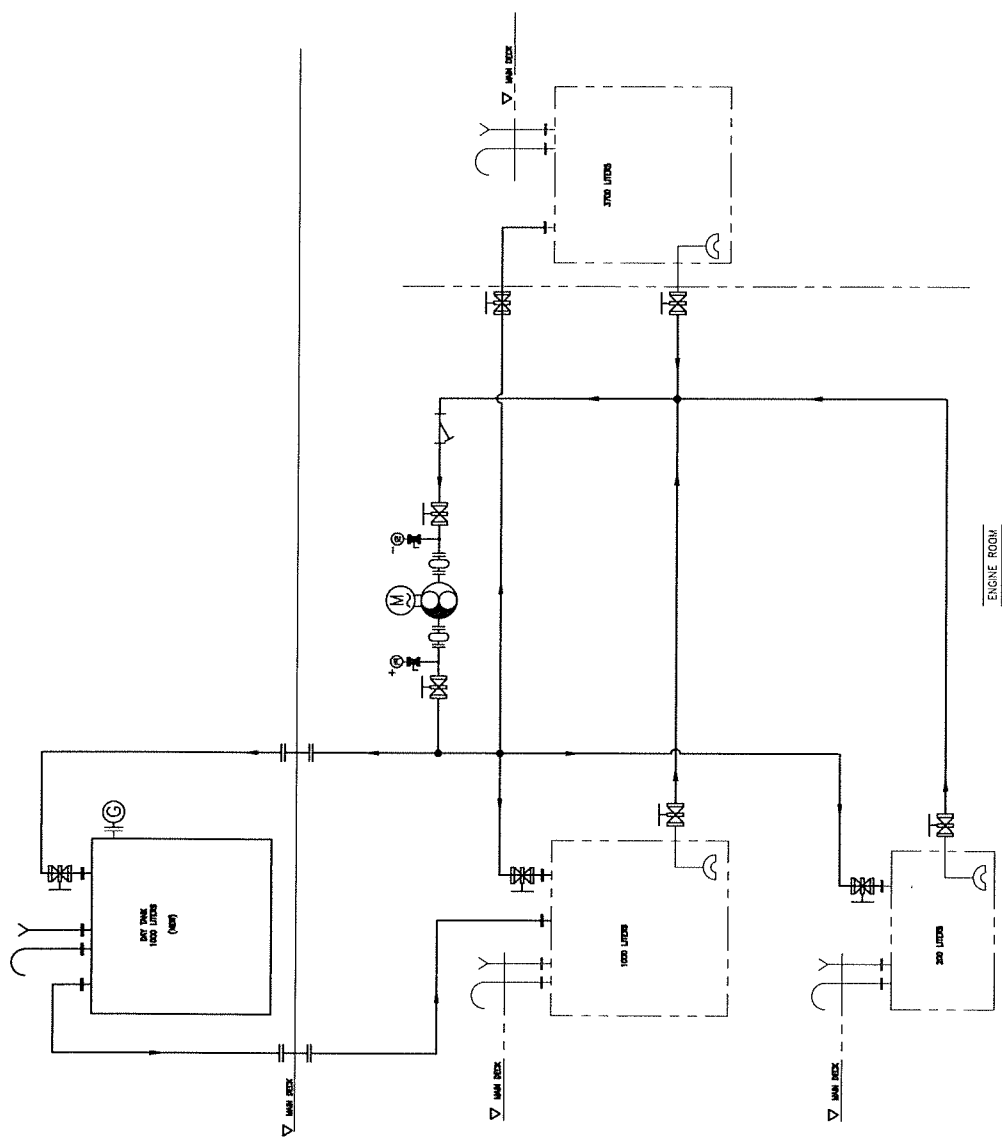
- วัสดุที่ใช้ในการซ่อมหรือเปลี่ยน ต้องเป็นของใหม่ ของแท้ ไม่เคยถูกใช้งานมาก่อน เป็นชนิดที่ใช้กับเรือ และต้องทดสอบให้ใช้งานได้ตามปกติ
- ผู้รับจ้างจะต้องยื่นเอกสารแสดงรายละเอียดและขั้นตอนการทาสี ต่อผู้ควบคุมงานตรวจสอบก่อนดำเนินการ โดยต้องดำเนินการตามกรรมวิธีและมาตรฐานของบริษัทผู้ผลิตสี และส่งรายงานผลการทาสีเรือของบริษัทผู้ผลิตสี พร้อมการรับรองอายุการใช้งานของสีต้องไม่น้อยกว่า ๒ ปียื่นต่อคณะกรรมการตรวจสอบการจ้าง (พื้นที่สีคำนวณโดยประมาณ)
- ตรวจสอบความเรียบร้อยของงานที่ทำการถูกต้องตรงตามรายการซ่อมในสัญญา นำเรือลงจากคาน ทดสอบระบบทั้งหมดให้ใช้งานได้ ทำความสะอาดตัวและอุปกรณ์ทั้งหมด ให้เรียบร้อยก่อนส่งมอบเรือ

๙๐๒ ๑๗๕๕

# ผนวก ก (๑)

For grade

1

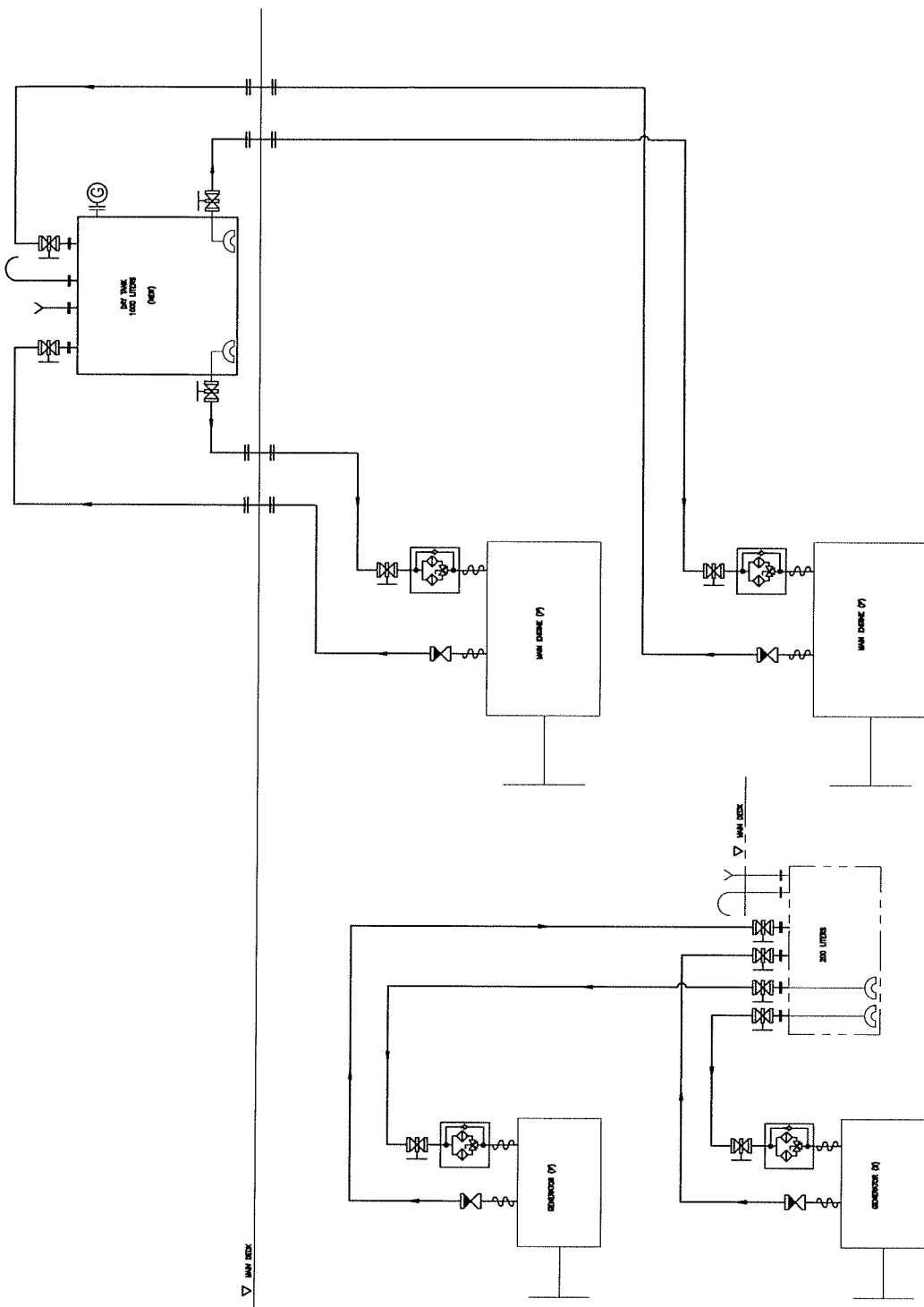


FD. TRANSFER

DESIGN DIAGRAM OF FUEL OIL SYSTEM

7102 gndc

*[Handwritten signature]*



CUSTOMS 606

FO. SERVICE

DESIGN DIAGRAM OF FUEL OIL SYSTEM

1801  
9206  
W

ด่วนที่สุด

ที่ กค (กวจ) ๐๔๐๕.๒/ว ๕๘๑



คณะกรรมการวินิจฉัยปัญหาการจัดซื้อ  
จัดจ้างและการบริหารพัสดุภาครัฐ  
กรมบัญชีกลาง  
ถนนพระรามที่ ๖ กทม. ๑๐๔๐๐

๗ ธันวาคม ๒๕๖๓

เรื่อง การพิจารณาคุณสมบัติของผู้ยื่นข้อเสนอที่เป็นกิจการร่วมค้า  
เรียน ปลัดกระทรวง อธิบดี อธิการ เลขาธิการ ผู้อำนวยการ ผู้บัญชาการ ผู้ว่าราชการจังหวัด ผู้ว่าราชการ  
กรุงเทพมหานคร ผู้ว่าการ หัวหน้ารัฐวิสาหกิจ ผู้บริหารท้องถิ่น และหัวหน้าหน่วยงานอื่นของรัฐ  
อ้างถึง หนังสือคณะกรรมการวินิจฉัยปัญหาการจัดซื้อจัดจ้างและการบริหารพัสดุภาครัฐ ด่วนที่สุด  
ที่ กค (กวจ) ๐๔๐๕.๒/ว ๒๘๙ ลงวันที่ ๒๕ มิถุนายน ๒๕๖๑

ตามหนังสือที่อ้างถึง คณะกรรมการวินิจฉัยปัญหาการจัดซื้อจัดจ้างและการบริหารพัสดุภาครัฐ ได้กำหนดแนวทางปฏิบัติในการพิจารณาคุณสมบัติของผู้ยื่นข้อเสนอที่เป็นกิจการร่วมค้าที่ได้จดทะเบียน เป็นนิติบุคคลใหม่ต่อกรมพัฒนาธุรกิจการค้า กระทรวงพาณิชย์ ว่าจะต้องมีคุณสมบัติครบถ้วนตามเงื่อนไข ที่กำหนดไว้ในเอกสารประกวดราคาหรือสอบราคา พร้อมทั้งให้เสนอราคาในนาม “กิจการร่วมค้า” และสามารถนำผลงานก่อสร้างของผู้เข้าร่วมค้ามาเป็นผลงานก่อสร้างของกิจการร่วมค้าที่เข้าประกวดราคา หรือสอบราคาได้ ซึ่งต่อมากกรมพัฒนาธุรกิจการค้า แจ้งว่า กรมพัฒนาธุรกิจการค้า มีอำนาจหน้าที่รับผิดชอบ นิติบุคคลประเภทห้างหุ้นส่วนสามัญนิติบุคคล ห้างหุ้นส่วนจำกัด บริษัทจำกัด ตามประมวลกฎหมายแพ่ง และพาณิชย์ และรับผิดชอบนิติบุคคลประเภทบริษัทมหาชนจำกัดตามพระราชบัญญัติบริษัทมหาชนจำกัด พ.ศ. ๒๕๓๕ โดยผู้ร่วมกิจการหรือผู้ร่วมลงทุนในกิจการร่วมค้าประสงค์จะจดทะเบียนเป็นนิติบุคคล ต่อกรมพัฒนาธุรกิจการค้า ก็อาจขอจดทะเบียนได้ตามความประสงค์ว่าต้องการจดทะเบียนก่อตั้งสภาพนิติบุคคล ขึ้นในรูปแบบใด และเมื่อได้จดทะเบียนเป็นนิติบุคคลแล้ว นิติบุคคลที่จัดตั้งขึ้นนั้นย่อมถือเป็นบุคคล แยกต่างหากจากผู้ถือหุ้นหรือผู้ร่วมลงทุนแต่ละราย ตามกฎหมายที่เกี่ยวข้อง ความละเอียดแจ้งแล้ว นั้น

คณะกรรมการวินิจฉัยปัญหาการจัดซื้อจัดจ้างและการบริหารพัสดุภาครัฐ โดยได้รับมอบหมาย จากคณะกรรมการนโยบายการจัดซื้อจัดจ้างและการบริหารพัสดุภาครัฐ พิจารณาแล้วเห็นว่า ประสิทธิภาพ และศักยภาพในการทำงานของผู้ประกอบการ ตลอดจนการกำหนดสัดส่วนการทำงานของผู้เข้าร่วมค้าหลัก ที่เหมาะสมเป็นเรื่องสำคัญ ดังนั้น เพื่อให้การพิจารณาคุณสมบัติของผู้ยื่นข้อเสนอที่เป็นกิจการร่วมค้า สอดคล้องกับการรับผิดชอบนิติบุคคลของกรมพัฒนาธุรกิจการค้า กระทรวงพาณิชย์ จึงอาศัยอำนาจ ตามมาตรา ๒๔ วรรคหนึ่ง (๖) ประกอบมาตรา ๒๙ วรรคหนึ่ง (๔) และ (๗) แห่งพระราชบัญญัติ การจัดซื้อจัดจ้างและการบริหารพัสดุภาครัฐ พ.ศ. ๒๕๖๐ ยกเลิกหนังสือคณะกรรมการวินิจฉัยปัญหา การจัดซื้อจัดจ้างและการบริหารพัสดุภาครัฐ ด่วนที่สุด ที่ กค (กวจ) ๐๔๐๕.๒/ว ๒๘๙ ลงวันที่ ๒๕ มิถุนายน ๒๕๖๑ และกำหนดแนวทางปฏิบัติ ดังนี้

/๑. ...

## ๑. นิยามกิจการร่วมค้า

๑.๑ กรณีงานซื้อหรืองานจ้างทุกวงเงิน หรืองานก่อสร้างที่มีวงเงินงบประมาณน้อยกว่า ๑,๐๐๐,๐๐๐ บาท หมายความว่า “กิจการที่มีข้อตกลงระหว่างผู้เข้าร่วมค้าเป็นลายลักษณ์อักษรว่าจะดำเนินการร่วมกันเป็นทางการค้าหรือหากำไรระหว่างบริษัทกับบริษัท บริษัทกับห้างหุ้นส่วนนิติบุคคล ห้างหุ้นส่วนนิติบุคคลกับห้างหุ้นส่วนนิติบุคคล หรือระหว่างบริษัทและ/หรือห้างหุ้นส่วนนิติบุคคลกับบุคคลธรรมดา คณะบุคคลที่มีใช้นิติบุคคล ห้างหุ้นส่วนสามัญ นิติบุคคลอื่น หรือนิติบุคคลที่ตั้งขึ้นตามกฎหมายของต่างประเทศ โดยข้อตกลงนั้นอาจกำหนดให้มีผู้เข้าร่วมค้าหลักก็ได้”

๑.๒ กรณีงานก่อสร้างที่มีวงเงินงบประมาณตั้งแต่ ๑,๐๐๐,๐๐๐ บาท ขึ้นไป หรือกรณีกิจการร่วมค้าที่มีสิทธิเป็นผู้ยื่นข้อเสนอต่อหน่วยงานของรัฐในสาขางานก่อสร้างที่ขึ้นทะเบียนไว้กับกรมบัญชีกลางตามที่คณะกรรมการราคากลางและขึ้นทะเบียนผู้ประกอบการกำหนด หมายความว่า “กิจการที่มีข้อตกลงระหว่างผู้เข้าร่วมค้าเป็นลายลักษณ์อักษรว่าจะดำเนินการร่วมกันเป็นทางการค้าหรือหากำไร ระหว่างบริษัทกับบริษัท บริษัทกับห้างหุ้นส่วนนิติบุคคล ห้างหุ้นส่วนนิติบุคคลกับห้างหุ้นส่วนนิติบุคคล หรือระหว่างบริษัทและ/หรือห้างหุ้นส่วนนิติบุคคลกับนิติบุคคลอื่น หรือนิติบุคคลที่ตั้งขึ้นตามกฎหมายของต่างประเทศ โดยข้อตกลงนั้นอาจกำหนดให้มีผู้เข้าร่วมค้าหลักก็ได้”

## ๒. กิจการร่วมค้าที่มีสิทธิในการเข้ายื่นข้อเสนอ

### ๒.๑ การกำหนดสัดส่วนในการเข้าร่วมค้าของคู่สัญญา

กรณีที่ข้อตกลงฯ กำหนดให้ผู้เข้าร่วมค้ารายใดรายหนึ่งเป็นผู้เข้าร่วมค้าหลัก ข้อตกลงฯ จะต้องมีการกำหนดสัดส่วนหน้าที่ และความรับผิดชอบในปริมาณงาน สิ่งของ หรือมูลค่าตามสัญญาของผู้เข้าร่วมค้าหลักมากกว่าผู้เข้าร่วมค้ารายอื่นทุกราย

### ๒.๒ งานซื้อหรือจ้าง และงานก่อสร้าง

กรณีที่ข้อตกลงฯ กำหนดให้ผู้เข้าร่วมค้ารายใดรายหนึ่งเป็นผู้เข้าร่วมค้าหลัก กิจการร่วมค้านั้นต้องใช้ผลงานของผู้เข้าร่วมค้าหลักรายเดียวเป็นผลงานของกิจการร่วมค้าที่ยื่นข้อเสนอ

สำหรับข้อตกลงฯ ที่ไม่ได้กำหนดให้ผู้เข้าร่วมค้ารายใดเป็นผู้เข้าร่วมค้าหลัก ผู้เข้าร่วมค้าทุกรายจะต้องมีคุณสมบัติครบถ้วนตามเงื่อนไขที่กำหนดไว้ในเอกสารเชิญชวน หรือหนังสือเชิญชวน

### ๒.๓ งานก่อสร้างที่ขึ้นทะเบียนไว้กับกรมบัญชีกลางตามสาขางานก่อสร้างที่คณะกรรมการราคากลางและขึ้นทะเบียนผู้ประกอบการกำหนด

กรณีที่ข้อตกลงฯ กำหนดให้ผู้เข้าร่วมค้ารายใดรายหนึ่งเป็นผู้เข้าร่วมค้าหลัก ผู้เข้าร่วมค้าหลักจะต้องเป็นผู้ประกอบการที่ขึ้นทะเบียนงานก่อสร้างสาขา ... ไม่น้อยกว่าชั้น ... ประเภท ... ไว้กับกรมบัญชีกลาง ในส่วนของผู้เข้าร่วมค้าที่ไม่ใช่ผู้เข้าร่วมค้าหลักจะเป็นผู้ประกอบการที่ขึ้นทะเบียนในสาขางานก่อสร้างไว้กับกรมบัญชีกลางหรือไม่ก็ได้

สำหรับข้อตกลงฯ ที่ไม่ได้กำหนดให้ผู้เข้าร่วมค้ารายใดเป็นผู้เข้าร่วมค้าหลัก ผู้เข้าร่วมค้าทุกรายจะต้องมีคุณสมบัติครบถ้วนตามเงื่อนไขที่กำหนดไว้ในเอกสารเชิญชวน หรือหนังสือเชิญชวน

### ๒.๔ การยื่นข้อเสนอของกิจการร่วมค้า

๒.๔.๑ กรณีที่ข้อตกลงฯ กำหนดให้มีการมอบหมายผู้เข้าร่วมค้ารายใดรายหนึ่งเป็นผู้ยื่นข้อเสนอในนามกิจการร่วมค้า การยื่นข้อเสนอดังกล่าวต้องมีหนังสือมอบอำนาจ

สำหรับข้อตกลงฯ ที่ไม่ได้กำหนดให้ผู้เข้าร่วมค้ารายใดเป็นผู้ยื่นข้อเสนอ ผู้เข้าร่วมค้าทุกรายจะต้องลงลายมือชื่อในหนังสือมอบอำนาจให้ผู้เข้าร่วมค้ารายใดรายหนึ่งเป็นผู้ยื่นข้อเสนอในนามกิจการร่วมค้า

๒.๔.๒ การยื่นข้อเสนอด้วยวิธีประกวดราคาอิเล็กทรอนิกส์ (e - bidding)

ให้ผู้เข้าร่วมคำที่ได้รับมอบหมายหรือมอบอำนาจตามข้อ ๒.๔.๑ ดำเนินการซื้อและดาวน์โหลดเอกสารประกวดราคาอิเล็กทรอนิกส์กรณีที่มีการจำหน่ายเอกสารซื้อหรือจ้าง หรือดาวน์โหลดเอกสารประกวดราคาอิเล็กทรอนิกส์กรณีที่ไม่มีการจำหน่ายเอกสารซื้อหรือจ้าง จึงจะมีสิทธิ ในการเข้ายื่นข้อเสนอในนามกิจการร่วมค้าได้

๒.๔.๓ การยื่นข้อเสนอโดยวิธีคัดเลือกและวิธีเฉพาะเจาะจง

หากผู้เข้าร่วมคำรายใดได้รับหนังสือเชิญชวนจากหน่วยงานของรัฐแล้ว ให้ผู้เข้าร่วมคำที่ได้รับมอบหมายหรือมอบอำนาจตามข้อ ๒.๔.๑ สามารถดำเนินการยื่นข้อเสนอในนามกิจการร่วมค้า

การยื่นข้อเสนอของกิจการร่วมค้าตามข้อ ๒.๔ ข้างต้น ให้ใช้บังคับกับการยื่นข้อเสนอ ในงานซื้อ จ้าง เช่า งานจ้างที่ปรึกษา หรืองานจ้างออกแบบหรือควบคุมงานก่อสร้าง

๓. การดำเนินการของหน่วยงานของรัฐ

๓.๑ ให้หน่วยงานของรัฐแก้ไขข้อความในแบบประกาศ แบบเอกสารเชิญชวน และหนังสือเชิญชวน ให้สอดคล้องกับข้อ ๒.๑ ข้อ ๒.๒ และข้อ ๒.๓ ข้างต้นด้วย

๓.๒ สำหรับหน่วยงานของรัฐใดได้ดำเนินการนำร่างประกาศและร่างเอกสารเชิญชวน เผยแพร่เพื่อรับฟังความคิดเห็นจากผู้ประกอบการ หรือเผยแพร่ประกาศและเอกสารเชิญชวน ในระบบเครือข่าย สารสนเทศของกรมบัญชีกลาง (ระบบ e-GP) หรือมีหนังสือเชิญชวนไปแล้วก่อนวันที่แนวทางปฏิบัตินี้มีผลใช้บังคับ ให้หน่วยงานของรัฐนั้นดำเนินการในขั้นตอนต่อไปได้ โดยใช้แบบประกาศ แบบเอกสารเชิญชวน และหนังสือเชิญชวน ตามแนวทางเดิมต่อไป

จึงเรียนมาเพื่อโปรดทราบ และแจ้งให้หน่วยงานในสังกัดและเจ้าหน้าที่ที่เกี่ยวข้องถือปฏิบัติต่อไป

ขอแสดงความนับถือ



(นายภูมิศักดิ์ อรัญญาเกษมสุข)

อธิบดีกรมบัญชีกลาง

ปฏิบัติราชการแทนปลัดกระทรวงการคลัง

ประธานกรรมการวินิจัย

กองการพัสดุภาครัฐ

ฝ่ายเลขานุการ

โทรศัพท์ ๐ ๒๑๒๗ ๗๐๐๐ ต่อ ๔๕๘๘

โทรสาร ๐ ๒๑๒๗ ๗๑๘๕ - ๖



กรมบัญชีกลาง

ผู้ประกอบการสามารถมีความคิดเห็นเป็นลายลักษณ์อักษรโดยเปิดเผยตัว  
โดยต้องระบุชื่อ - นามสกุล และที่อยู่ของสถานประกอบการ  
พร้อมแนบไฟล์เอกสารการวิจารณ์มาที่ 108458@customs.go.th  
โดยเอกสารเรียน ผู้อำนวยการส่วนบริหารการพัสดุ

หรือส่งเอกสารโดยตรงมาที่  
ฝ่ายพัสดุที่ 1 ส่วนบริหารการพัสดุ สำนักงานเลขานุการกรม  
กรมศุลกากร ถนนสุนทรโกษา เขตคลองเตย กรุงเทพฯ 10110

โดยวิจารณ์ต้องส่งมาถึงภายในระยะเวลาที่กำหนด