



ประกาศสำนักงานศุลกากรภาคที่ ๓

ที่ ๑ /๒๕๖๘

เรื่อง ขยายทอดตลาดวัสดุอาคารสิ่งปลูกสร้างที่รื้อถอน ไม้ที่ได้จากการตัดต้นไม้ หรือวัสดุอื่น ๆ
ที่ได้มาจากเขตที่ราชพัสดุบนพื้นที่ราชพัสดุแปลงหมายเลขทะเบียนที่ ชม.๑๕๔๓ (บางส่วน)

ด้วยสำนักงานศุลกากรภาคที่ ๓ จะดำเนินการขยายทอดตลาดวัสดุที่ได้จากการรื้อถอนอาคาร
สิ่งปลูกสร้าง ไม้ที่ได้จากการตัดต้นไม้ หรือวัสดุอื่น ๆ ที่ได้มาจากเขตที่ราชพัสดุบนพื้นที่ราชพัสดุแปลงหมายเลข
ทะเบียนที่ ชม.๑๕๔๓ (บางส่วน) โดยวิธีประมูลราคาด้วยวาจา โดยมีเงื่อนไขในการขยายทอดตลาด ดังนี้

๑. กำหนดวัน เวลา และสถานที่ขยายทอดตลาด

กำหนดลงทะเบียนและยื่นเอกสารเข้าร่วมการประมูลในวันอังคารที่ ๑๑ กุมภาพันธ์ ๒๕๖๘
เวลา ๐๙.๐๐ น. ถึงเวลา ๑๐.๐๐ น. และเริ่มประมูลเวลา ๑๐.๓๐ น. ถึงเวลา ๑๒.๐๐ น. หรือจนกว่าจะแล้วเสร็จ
ณ ห้องประชุมชั้น ๔ สำนักงานศุลกากรภาคที่ ๓ ตำบลสุเทพ อำเภอเมืองเชียงใหม่ จังหวัดเชียงใหม่

๒. เงื่อนไขและหลักเกณฑ์ในการประมูล

๒.๑ สำนักงานศุลกากรภาคที่ ๓ จะดำเนินการขยายทอดตลาดวัสดุอาคารสิ่งปลูกสร้าง
ที่รื้อถอน ไม้ที่ได้จากการตัดต้นไม้ หรือวัสดุอื่น ๆ ที่ได้มาจากเขตที่ราชพัสดุบนพื้นที่ราชพัสดุแปลงหมายเลข
ทะเบียนที่ ชม.๑๕๔๓ (บางส่วน) จำนวน ๒ รายการ (ตามบัญชีรายละเอียดแนบท้าย) โดยวิธีขยายทอดตลาด
แบบประมูลราคาด้วยวาจา โดยวิธีการยกมือ การตัดสินใจซื้อขายในเรื่องตัวบุคคลผู้ประมูลได้ และราคา
ในการขยายทอดตลาดวัสดุและไม้ที่ได้จากการตัดต้นไม้ จะตัดสินจากผู้เสนอราคาสูงสุดให้เป็นผู้ชนะ
การประมูล คณะกรรมการขยายทอดตลาดจะแสดงการตกลงด้วยการเคาะไม้หรือกริยาอื่นอย่างใดอย่างหนึ่ง
ตามจารีตประเพณีในการขยายทอดตลาด ทั้งนี้ การตัดสินใจซื้อขายของคณะกรรมการขยายทอดตลาดให้ถือเป็นที่สุด

๒.๒ ผู้ประสงค์เข้าร่วมประมูลต้องนำเอกสารหลักฐานยื่นต่อสำนักงานศุลกากรภาคที่ ๓ ดังนี้

๒.๒.๑ กรณีเป็นนิติบุคคล

(๑) สำเนาหนังสือรับรองการจดทะเบียนนิติบุคคล ซึ่งวันที่ออกให้จนถึง
วันที่มายื่นมีระยะเวลาไม่เกิน ๑ ปี พร้อมรับรองสำเนาถูกต้อง

(๒) สำเนาบัตรประจำตัวประชาชนของผู้มีอำนาจลงนามพร้อมรับรองสำเนาถูกต้อง

(๓) หนังสือมอบอำนาจที่ปิดอากรแสตมป์ถูกต้องตามกฎหมาย ในกรณีที่

ผู้มีอำนาจมอบอำนาจให้ผู้อื่นกระทำการ พร้อมบัตรประจำตัวประชาชนหรือหลักฐานอื่นใดที่มีกฎหมายรับรอง
ซึ่งมีรูปถ่ายและสามารถแสดงตนได้

๒.๒.๒ กรณีเป็นบุคคลธรรมดา

(๑) สำเนาบัตรประจำตัวประชาชน พร้อมรับรองสำเนาถูกต้อง

(๒) สำเนาทะเบียนบ้านพร้อมรับรองสำเนาถูกต้อง

(๓) หากผู้เข้าร่วมประมูลกระทำในนามบุคคลอื่น จะต้องหนังสือมอบอำนาจ
สำเนาบัตรประจำตัวประชาชน และสำเนาทะเบียนบ้านพร้อมรับรองสำเนาถูกต้องของผู้มอบอำนาจ
และผู้รับมอบอำนาจ

/๒.๒.๓ ผู้ประสงค์...

๒.๒.๓ ผู้ประสงค์เข้าร่วมประมูล ต้องเสนอราคาประมูลด้วยวาจาโดยวิธีการยกมือ ณ สถานที่ประมูล ห้องประชุมชั้น ๔ สำนักงานศุลกากรภาคที่ ๓ ตำบลสุเทพ อำเภอเมืองเชียงใหม่ จังหวัดเชียงใหม่

๒.๒.๔ ผู้ประสงค์เข้าร่วมประมูล ต้องยื่นเอกสารหลักฐานการลงทะเบียน และลงลายมือชื่อในเอกสารการลงทะเบียนในบัญชีรายชื่อผู้ลงทะเบียนการขายทอดตลาดวัสดุที่ได้จากการรื้อถอนอาคารสิ่งปลูกสร้าง ไม้ที่ได้จากการตัดต้นไม้ หรือวัสดุอื่น ๆ ที่ได้มาจากเขตที่ราชพัสดุบนพื้นที่ราชพัสดุแปลงหมายเลขทะเบียนที่ ชม.๑๕๔๓ (บางส่วน) ในวันอังคารที่ ๑๑ กุมภาพันธ์ ๒๕๖๘ เวลา ๐๙.๐๐ น. ถึงเวลา ๑๐.๐๐ น. และเริ่มประมูลเวลา ๑๐.๓๐ น. ถึงเวลา ๑๒.๐๐ น. หรือจนกว่าจะแล้วเสร็จ ณ ห้องประชุมชั้น ๔ สำนักงานศุลกากรภาคที่ ๓ ตำบลสุเทพ อำเภอเมืองเชียงใหม่ จังหวัดเชียงใหม่ โดยนำเสนอบัตรประชาชนพร้อมรับรองสำเนาถูกต้องมามอบให้แก่เจ้าหน้าที่ดำเนินการขายทอดตลาดของสำนักงานศุลกากรภาคที่ ๓ และแสดงบัตรประชาชนตัวจริงเพื่อประกอบการตรวจสอบด้วย หากมิได้ลงลายมือชื่อในเอกสารที่ลงทะเบียนยื่นเอกสารไว้จะไม่มีสิทธิในการเข้าร่วมเสนอราคาซื้อในครั้ง นี้ และหากยื่นหลักฐานหลังจากเวลาที่กำหนดไว้ทางราชการขอสงวนสิทธิ์ที่จะไม่รับเอกสารไม่ว่ากรณีใด ๆ ทั้งสิ้น ทั้งนี้เมื่อพ้นกำหนดระยะเวลาลงทะเบียนข้างต้นแล้ว คณะกรรมการขายทอดตลาด สำนักงานศุลกากรภาคที่ ๓ จะไม่รับผู้เข้าร่วมประมูลเพิ่มเติมโดยเด็ดขาด และจะเริ่มดำเนินการขายทอดตลาดในเวลา ๑๐.๓๐ น. เป็นต้นไป

๒.๒.๕ ผู้ประสงค์เข้าร่วมประมูลทุกรายจะต้องทำตามเงื่อนไขในประกาศสำนักงานศุลกากรภาคที่ ๓ เรื่อง ขายทอดตลาดวัสดุที่ได้จากการรื้อถอนอาคารสิ่งปลูกสร้าง ไม้ที่ได้จากการตัดต้นไม้ หรือวัสดุอื่น ๆ ที่ได้มาจากเขตที่ราชพัสดุบนพื้นที่ราชพัสดุแปลงหมายเลขทะเบียนที่ ชม.๑๕๔๓ (บางส่วน) ทุกประการ

๒.๓ การขายทอดตลาดในครั้ง นี้ สำนักงานศุลกากรภาคที่ ๓ จะขายทอดตลาดจำนวน ๒ รายการ ดังนี้ (ตามบัญชีรายละเอียดแนบท้าย)

รายการที่ ๑ วัสดุที่ได้จากการรื้อถอนอาคารสิ่งปลูกสร้างหรือวัสดุอื่น ๆ ที่ได้มาจากเขตที่ราชพัสดุบนพื้นที่ราชพัสดุแปลงหมายเลขทะเบียนที่ ชม.๑๕๔๓ (บางส่วน) จำนวน ๔๐ รายการ แบบเหมารวมทุกรายการ โดยกำหนดราคาประมูลเริ่มต้นที่ ๓๔,๐๐๐.๐๐ บาท (สามหมื่นสี่พันบาทถ้วน)

รายการที่ ๒ ไม้ที่ได้จากการตัดต้นไม้ บนพื้นที่ราชพัสดุแปลงหมายเลขทะเบียนที่ ชม.๑๕๔๓ (บางส่วน) จำนวน ๑ รายการ (ไม้จำนวน ๒ กอง) แบบเหมารวม ราคาประมูลเริ่มต้น ๑,๒๘๔.๐๐ บาท (หนึ่งพันสองร้อยแปดสิบบาทถ้วน)

ทั้งนี้ ผู้ประสงค์เข้าร่วมประมูลจะต้องเสนอราคาประมูลด้วยวาจาโดยวิธีการยกมือให้เสนอราคาเหมารวมของวัสดุที่จะขายแต่ละรายการเป็นเงินบาท โดยจะต้องเข้าร่วมประมูลทั้ง ๒ รายการไปในคราวเดียวกัน จะเลือกประมูลรายการใดรายการหนึ่งมิได้ ซึ่งทางราชการจะไม่รับพิจารณาหากประมูลแยกรายการ

๒.๔ ผู้เข้าร่วมประมูลสามารถเสนอราคาเพิ่มขึ้นทั้งรายการที่ ๑ และรายการที่ ๒ ครั้งละ ๕๐๐ บาท (ห้าร้อยบาทถ้วน) และผู้ที่เสนอราคาสูงสุดจะได้รับการอนุมัติให้ซื้อวัสดุและไม้ดังกล่าว โดยใช้วิธีนับสามให้กับผู้เสนอราคาสูงสุดเป็นผู้ชนะการประมูล ซึ่งการขายทอดตลาดจะบริบูรณ์ เมื่อคณะกรรมการขายทอดตลาดขานราคาพร้อมนับสาม หรือแสดงการตกลงด้วยการเคาะไม้

๒.๕ ผู้ชนะการประมูลจะต้องเป็นผู้เสนอราคาประมูลเหมารวมสูงสุด ซึ่งราคาดังกล่าวจะต้องไม่ต่ำกว่าราคาที่สำนักงานศุลกากรภาคที่ ๓ กำหนดไว้ และผู้ชนะการประมูลต้องลงลายมือชื่อยืนยันราคาที่เสนอมากับสำนักงานศุลกากรภาคที่ ๓ ในวันที่เสนอราคา

๒.๖ ผู้ชนะการประมูลจะต้องชำระเงินค่าวัสดุที่เสนอได้ทั้งหมดเป็นเงินสดในวันที่เสนอราคาได้ หรือหากไม่สามารถชำระเงินสดได้ทั้งหมดในวันดังกล่าว จะต้องชำระค่ามัดจำที่อย่างน้อย

ไม่ต่ำกว่าร้อยละ ๒๕ ของราคาประมูลได้ โดยเจ้าหน้าที่จะออกใบเสร็จรับเงินให้ไว้เป็นหลักฐานและจะต้องนำเงินส่วนที่เหลือมาชำระให้หมดภายใน ๓ วันทำการ นับจากวันประมูล กรณีผู้ชนะการประมูลไม่ดำเนินการดังกล่าว สำนักงานศุลกากรภาคที่ ๓ จะริบเงินมัดจำโดยไม่มีเงื่อนไขใด ๆ ทั้งสิ้น

๒.๗ หากผู้ชนะการประมูลไม่ดำเนินการตามเงื่อนไขข้อ ๒.๖ ในวันและเวลาที่กำหนด จะถือว่าสละสิทธิ์โดยไม่มีข้อผูกพันใด ๆ สำนักงานศุลกากรภาคที่ ๓ มีสิทธิ์ที่จะนำวัสดุนั้นออกทำการขายทอดตลาดใหม่ได้อีก โดยผู้ชนะการประมูลได้ในครั้งก่อนไม่มีสิทธิ์เข้าร่วมเสนอราคาในครั้งต่อไป ไม่มีสิทธิ์เรียกร้องค่าเสียหายใด ๆ ทั้งสิ้น และถ้าได้เงินเป็นจำนวนสุทธิไม่คุ้มราคาและค่าขายทอดตลาดขั้นต่ำผู้สุ่ราคาเดิมคนนั้นต้องรับผิดชอบในส่วนที่ขาด

๒.๘ การพิจารณาตัดสินให้ผู้ใดเป็นผู้ประมูลได้ ของคณะกรรมการขายทอดตลาด ถือเป็นเด็ดขาด ผู้ใดจะโต้แย้งฟ้องร้องหรือเรียกค่าเสียหายใด ๆ มิได้

๒.๙ คณะกรรมการขายทอดตลาดของสงวนสิทธิ์ที่จะไม่รับราคาสูงสุดหรือราคาประมูลทั้งหมดก็ได้ หรืออาจยกเลิกการขายทอดตลาดเลยก็ได้ หากปรากฏว่าผู้ประมูลยอมในการเสนอราคา ทั้งนี้เพื่อประโยชน์ของทางราชการเป็นสำคัญ และถือว่าการตัดสินของคณะกรรมการขายทอดตลาด เป็นเด็ดขาด ผู้ประมูลจะเรียกร้องค่าเสียหายใด ๆ มิได้

๒.๑๐ ผู้ชนะการประมูลต้องขนย้ายวัสดุและไม้ที่ประมูลได้ทั้งหมดออกจากพื้นที่ก่อสร้าง (บริเวณที่ตั้งทรัพย์สิน) ให้เสร็จสิ้นภายใน ๕ วันทำการ นับแต่วันที่ชำระเงินครบถ้วน หากล่วงเลยกำหนดเวลาดังกล่าว สำนักงานศุลกากรภาคที่ ๓ จะไม่รับผิดชอบในความเสียหายที่เกิดขึ้น การเคลื่อนย้ายวัสดุออกไปจากพื้นที่ก่อสร้าง ผู้ชนะการประมูลต้องระมัดระวังมิให้เกิดความเสียหายแก่ทรัพย์สินของทางราชการ หากมีความเสียหายเกิดขึ้นผู้ชนะการประมูลต้องรับผิดชอบในความเสียหายนั้น ซึ่งค่าใช้จ่ายในการเคลื่อนย้ายวัสดุจะไม่รวมอยู่ในเงื่อนไขของการประมูลและเป็นภาระของผู้ประมูลราคาได้ที่จะต้องเสียค่าใช้จ่ายเอง

๒.๑๑ สำนักงานศุลกากรภาคที่ ๓ จะประกาศผู้ชนะการประมูล ณ สถานที่ขายทอดตลาด โดยถือว่าผู้ชนะการประมูลยอมรับและจะปฏิบัติตามเงื่อนไขที่ทางราชการกำหนด ทั้งนี้ ขอสงวนสิทธิ์ที่จะยกเลิกผลการประกาศการประมูลขายทอดตลาด แม้จะได้ประกาศไปแล้วก็ตาม โดยไม่จำเป็นต้องแจ้งให้ผู้ชนะการประมูลทราบ หากมีเหตุที่เชื่อได้ว่าการประมูลขายทอดตลาดในครั้งนี้ได้กระทำโดยไม่สุจริต เช่น การเสนอเอกสารเป็นเท็จ หรือใช้ข้อมูลคลุมเครือหรือบิดเบือนข้อมูลอื่นมาประมูลราคาแทน หรือเป็นผู้มีผลประโยชน์ร่วมกันกับผู้เสนอราคารายอื่น เป็นต้น เพื่อประโยชน์ของทางราชการเป็นสำคัญและให้ถือว่าการตัดสินของคณะกรรมการขายทอดตลาดเป็นที่สุด ผู้ชนะการประมูลจะเรียกร้องค่าเสียหายใด ๆ มิได้ทั้งสิ้น

๒.๑๒ โดยประกาศฉบับนี้ สำนักงานศุลกากรภาคที่ ๓ ถือว่าผู้เข้าประมูลราคาทุกรายได้รับทราบเงื่อนไขการขายทอดตลาดวัสดุอาคารสิ่งปลูกสร้างที่รื้อถอน ไม้ที่ได้จากการตัดต้นไม้ หรือวัสดุอื่น ๆ ที่ได้มาจากเขตที่ราชพัสดุบนพื้นที่ราชพัสดุแปลงหมายเลขทะเบียนที่ ชม.๑๕๔๓ (บางส่วน) ของสำนักงานศุลกากรภาคที่ ๓ ดีแล้ว และยินยอมปฏิบัติตามเงื่อนไขโดยเคร่งครัดทุกประการ

๓. กำหนดพิจารณาคุณภาพวัสดุและไม้ที่จะทำการขายทอดตลาด

๓.๑ ผู้สนใจเข้าร่วมประมูลราคาสามารถดูสภาพวัสดุและไม้ที่จะทำการขายทอดตลาด โดยให้ติดต่อเจ้าหน้าที่ ในวันที่ศุกร์ที่ ๗ กุมภาพันธ์ ๒๕๖๘ และวันจันทร์ที่ ๑๐ กุมภาพันธ์ ๒๕๖๘ ตั้งแต่เวลา ๐๙.๐๐ - ๑๖.๐๐ น. ณ สำนักงานศุลกากรภาคที่ ๓ ตำบลสุเทพ อำเภอเมืองเชียงใหม่ จังหวัดเชียงใหม่ เพื่อเจ้าหน้าที่จะได้นำไปดูสภาพวัสดุและไม้ที่จะขายทอดตลาดต่อไป

๓.๒ หากผู้ประสงค์จะประมูลราคาขายใดไม่มาดูสภาพวัสดุและไม้ที่จะขายทอดตลาดในวันและเวลาที่กำหนดให้ถือว่าผู้ประสงค์เข้าร่วมประมูลราคานั้นยอมรับถึงสภาพวัสดุและไม้ที่จะทำการขายทอดตลาดดีแล้ว สำนักงานศุลกากรภาคที่ ๓ จะไม่รับผิดชอบในความชำรุดบกพร่องหรือความเสียหายในทรัพย์สินดังกล่าวที่นำออกมาขายทอดตลาดในครั้งนี้ไม่ว่ากรณีใด ๆ ทั้งสิ้น

ผู้สนใจสามารถติดต่อสอบถามรายละเอียดได้ที่ งานพัสดุ ฝ่ายบริหารงานทั่วไป สำนักงานศุลกากรภาคที่ ๓ หรือติดต่อสอบถามทางโทรศัพท์หมายเลข ๐ ๒๖๖๗ ๗๐๐๐ ต่อ ๒๓-๔๑๑๑ ในวันและเวลาราชการได้ตั้งแต่บัดนี้จนถึงวันที่ ๑๐ กุมภาพันธ์ ๒๕๖๘

จึงประกาศให้ทราบโดยทั่วกัน

ประกาศ ณ วันที่ ๘ กุมภาพันธ์ พ.ศ. ๒๕๖๘

ปรอมพ

(นางสาวประอรรัตน์ รัตนพรสมpong)
ผู้อำนวยการสำนักงานศุลกากรภาคที่ ๓

บัญชีรายละเอียดแนบท้าย ประกาศขายทอดตลาดวัสดุอาคารสิ่งปลูกสร้างที่รื้อถอน ไม้ที่ได้จากการตัดต้นไม้ หรือวัสดุอื่น ๆ
ที่ได้มาจากเขตที่ราชพัสดุบนพื้นที่ราชพัสดุแปลงหมายเลขทะเบียนที่ ขม.๑๕๔๓ (บางส่วน)

บัญชีรายละเอียดแนบท้าย

รายการที่ ๑ วัสดุที่ได้จากการรื้อถอนอาคารสิ่งปลูกสร้างหรือวัสดุอื่น ๆ จำนวน ๔๐ รายการ

ลำดับ	รายการ	จำนวน	หน่วย	ราคา (บาท)	หมายเหตุ
๑	กองเศษเหล็กตัว C โครงหลังคา กองที่ ๑	๓	ท่อน	๓๐๐.๐๐	
๒	กองเศษเหล็กตัว C โครงหลังคา กองที่ ๒	๑	กอง	๑,๐๐๐.๐๐	
๓	กระเบื้องลอนคู่	๔๒	แผ่น	๑๐๐.๐๐	
๔	เสาเหล็กโครงหลังคาโรงรถ กองที่ ๑	๑	กอง	๕๐๐.๐๐	
๕	เสาเหล็กโครงหลังคาโรงรถ กองที่ ๒	๑	กอง	๑,๐๐๐.๐๐	
๖	บานประตูไม้ ขนาด ๐.๙๐*๒.๐๐ ม.	๑	บาน	๒๐๐.๐๐	
๗	ถังน้ำเหล็ก (หอลังสูงแบบแชมเปน)	๑	ถัง	๑๕,๐๐๐.๐๐	
๘	ถังกรองน้ำเหล็ก	๑	ถัง	๕๐๐.๐๐	
๙	ปั๊มน้ำ	๑	เครื่อง	๓๐๐.๐๐	
๑๐	เหล็กตาข่าย	๑	กอง	๕๐๐.๐๐	
๑๑	ประตูเหล็กบานม้วน กองที่ ๑	๕	ชุด	๑,๐๐๐.๐๐	
๑๒	ประตูเหล็กบานม้วน กองที่ ๒	๑	ชุด	๕๐๐.๐๐	
๑๓	แผ่นหลังคาเมทัลชีท	๔๑	แผ่น	๑๐๐.๐๐	
๑๔	เศษแผ่นหลังคาเมทัลชีท	๑๔	แผ่น	๑๐๐.๐๐	
๑๕	เศษไม้ฝาระแนง กองที่ ๑	๑	กอง	๕๐๐.๐๐	
๑๖	เศษไม้ฝาระแนง กองที่ ๒	๑	กอง	๓๐๐.๐๐	
๑๗	เสาธง	๑	ชุด	๒๐๐.๐๐	
๑๘	บานประตูไม้ และพีวีซี	๘	บาน	๕๐๐.๐๐	
๑๙	บานประตูกระจกกรอบไม้ ขนาด ๐.๘๐*๒.๐๐ ม.	๒	บาน	๓๐๐.๐๐	
๒๐	บานประตูกระจกอลูมิเนียม ขนาด ๐.๗๕*๒.๐๐ ม.	๑	กอง	๔๐๐.๐๐	
๒๑	ชุดดวงโคมไฟฟ้า	๒	ชุด	๓๐๐.๐๐	
๒๒	ตู้ควบคุมไฟฟ้า	๑	ชุด	๓๐๐.๐๐	
๒๓	กองชุดผนังตึกแห้ง	๑	กอง	๕๐๐.๐๐	
๒๔	บานประตู บานเลื่อนตึกแต่ง	๑	กอง	๓๐๐.๐๐	
๒๕	ประตูกระจกอลูมิเนียม	๓	บาน	๕๐๐.๐๐	
๒๖	บานประตู + ไม้ระแนง	๑	กอง	๓๐๐.๐๐	
๒๗	ชุดวัสดุห้องส้วม	๑	ชุด	๒๐๐.๐๐	
๒๘	เศษเหล็กโครงหลังคา กองที่ ๑	๑	กอง	๓๐๐.๐๐	
๒๙	เศษเหล็กโครงหลังคา กองที่ ๒	๑	กอง	๑,๐๐๐.๐๐	
๓๐	เศษเหล็กโครงหลังคา กองที่ ๓	๑	กอง	๑,๐๐๐.๐๐	
๓๑	เศษเหล็กโครงหลังคา กองที่ ๔	๑	กอง	๑,๐๐๐.๐๐	
๓๒	เศษเหล็กโครงหลังคา กองที่ ๕	๑	กอง	๕๐๐.๐๐	
๓๓	เศษเหล็กโครงหลังคา กองที่ ๖	๑	กอง	๑,๐๐๐.๐๐	

บัญชีรายละเอียดแนบท้าย ประกาศขายทอดตลาดวัสดุอาคารสิ่งปลูกสร้างที่รื้อถอน ไม้ที่ได้จากการตัดต้นไม้ หรือวัสดุอื่น ๆ
ที่ได้มาจากเขตที่ราชพัสดุบนพื้นที่ราชพัสดุแปลงหมายเลขทะเบียนที่ ชม.๑๕๔๓ (บางส่วน)

บัญชีรายละเอียดแนบท้าย

รายการที่ ๑ วัสดุที่ได้จากการรื้อถอนอาคารสิ่งปลูกสร้างหรือวัสดุอื่น ๆ จำนวน ๔๐ รายการ (ต่อ)

ลำดับ	รายการ	จำนวน	หน่วย	ราคา (บาท)	หมายเหตุ
๓๔	เศษแผ่นครอบหลังคา	๑	กอง	๒๐๐.๐๐	
๓๕	วงกบไม้แบบบานเกล็ด ๓ ช่อง	๒	ชุด	๓๐๐.๐๐	
๓๖	วงกบหน้าต่างไม้ ขนาด ๑.๑๘*๓.๐๐ ม.	๖	ชุด	๓๐๐.๐๐	
๓๗	เหล็กคัตหน้าต่าง กองที่ ๑	๑	กอง	๑,๐๐๐.๐๐	
๓๘	เหล็กคัตหน้าต่าง กองที่ ๒	๑	กอง	๘๐๐.๐๐	
๓๙	เหล็กคัตหน้าต่าง กองที่ ๓	๑	กอง	๕๐๐.๐๐	
๔๐	โครงขาบานเกล็ดอลูมิเนียม	๑	กอง	๕๐๐.๐๐	
รวมเป็นเงินทั้งสิ้น				๓๔,๐๐๐.๐๐	

รายการที่ ๒ ไม้ที่ได้จากการตัดต้นไม้ จำนวน ๑ รายการ (ไม้จำนวน ๒ กอง)

รายการ	จำนวน	หน่วย	ราคา (บาท)	หมายเหตุ
ซากต้นไม้ตัดท่อน	๒	กอง	๑,๒๘๔.๐๐	
รวมเป็นเงินทั้งสิ้น			๑,๒๘๔.๐๐	

ปรออง

(นางสาวประอรรัตน์ รัตนพรสมปอง)

ผู้อำนวยการสำนักงานศุลกากรภาคที่ ๓

บัญชีรายละเอียดแนบท้าย

รายการที่ ๑ วัสดุที่ได้จากการรื้อถอนอาคารสิ่งปลูกสร้างหรือวัสดุอื่น ๆ จำนวน ๔๐ รายการ



ประกอบ



အောင်

รายการที่ ๒ ไม้ที่ได้จากการตัดต้นไม้ จำนวน ๑ รายการ (ไม้จำนวน ๒ กอง)

ซากต้นไม้ตัดท่อน กองที่ ๑



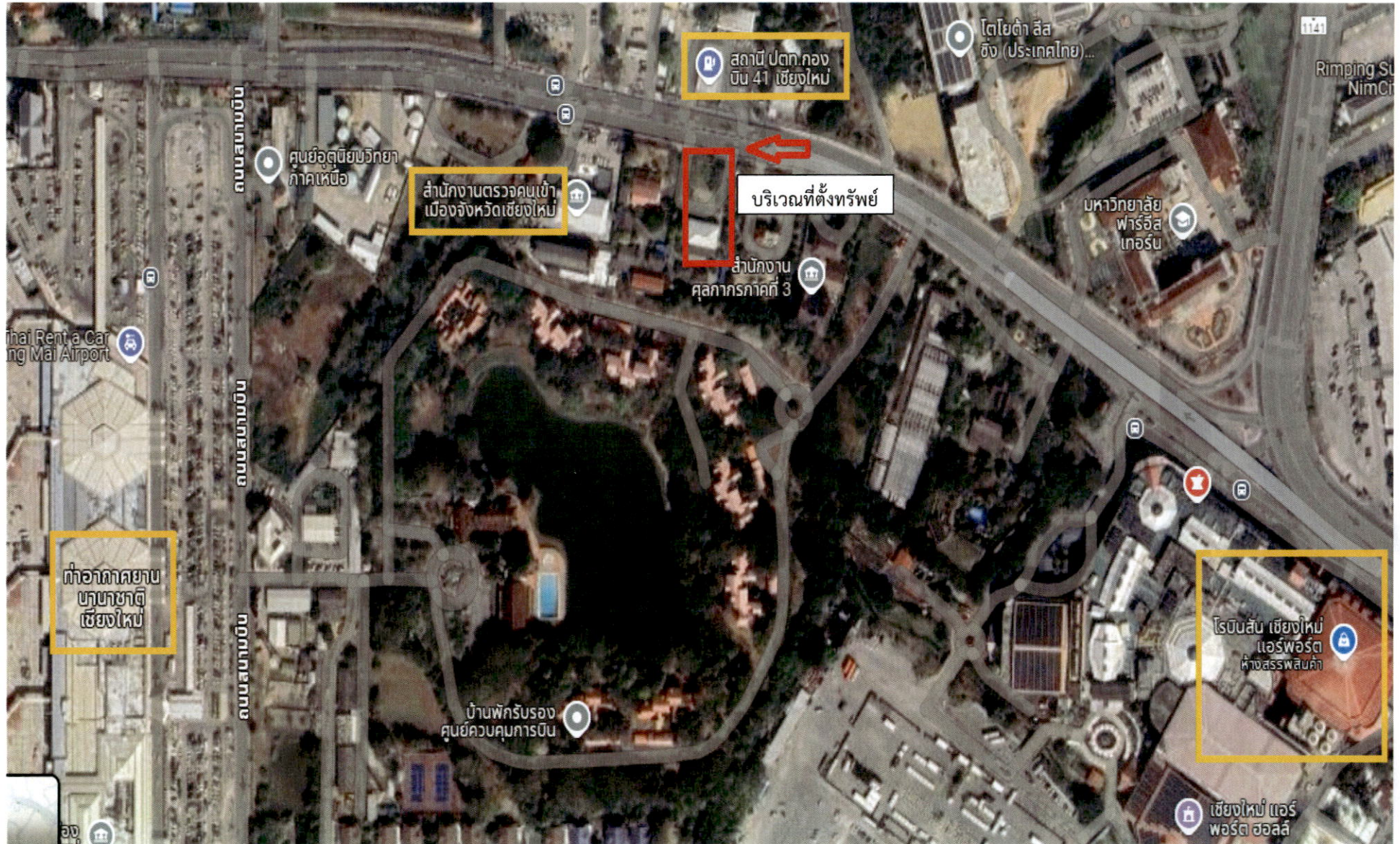
ซากต้นไม้ตัดท่อน กองที่ ๒



ประอรพ

แผนที่แสดงบริเวณที่ตั้งทรัพย์สิน

ถนนมหิตล ตำบลสุเทพ อำเภอเมืองเชียงใหม่ จังหวัดเชียงใหม่



ปราชญ์