



ประกาศสำนักงานศุลกากรภาคที่ ๕

ที่ ๑๓ /๒๕๖๗

เรื่อง ขยายทอดตลาดวัสดุที่ได้จากการรื้อถอนอาคารสิ่งปลูกสร้าง ไม้ที่ได้จากการตัดต้นไม้ หรือวัสดุอื่น ๆ
ที่ได้มาจากเขตที่ราชพัสดุ บนพื้นที่ราชพัสดุแปลงหมายเลขทะเบียนที่ ภก. ๙๐

ด้วยสำนักงานศุลกากรภาคที่ ๕ จะดำเนินการขยายทอดตลาดวัสดุที่ได้จากการรื้อถอนอาคาร
สิ่งปลูกสร้าง ไม้ที่ได้จากการตัดต้นไม้ หรือวัสดุอื่น ๆ ที่ได้มาจากเขตที่ราชพัสดุ บนพื้นที่ราชพัสดุแปลง
หมายเลขทะเบียนที่ ภก. ๙๐ โดยวิธีประมูลราคาด้วยวาจา โดยมีเงื่อนไขในการขยายทอดตลาด ดังนี้

๑. กำหนดวัน เวลา และสถานที่ขยายทอดตลาด

กำหนดลงทะเบียนและยื่นเอกสารเข้าร่วมการประมูลในวันพฤหัสบดีที่ ๑๙ ธันวาคม ๒๕๖๗
เวลา ๐๙.๐๐ น. ถึงเวลา ๑๐.๐๐ น. และเริ่มประมูลเวลา ๑๐.๓๐ น. ถึงเวลา ๑๒.๐๐ น. หรือจนกว่าจะแล้วเสร็จ
ณ ห้องประชุมชั้น ๒ สำนักงานศุลกากรภาคที่ ๕ ตำบลตลาดใหญ่ อำเภอเมืองภูเก็ต จังหวัดภูเก็ต

๒. เงื่อนไขและหลักเกณฑ์ในการประมูล

๒.๑ สำนักงานศุลกากรภาคที่ ๕ จะดำเนินการขยายทอดตลาดวัสดุที่ได้จากการรื้อถอน
อาคารสิ่งปลูกสร้าง ไม้ที่ได้จากการตัดต้นไม้ หรือวัสดุอื่น ๆ ที่ได้มาจากเขตที่ราชพัสดุ บนพื้นที่ราชพัสดุแปลง
หมายเลขทะเบียนที่ ภก. ๙๐ จำนวน ๒ รายการ (ตามบัญชีรายละเอียดแนบท้าย) โดยวิธีขยายทอดตลาด
แบบประมูลราคาด้วยวาจา โดยวิธีการยกมือ การตัดสินใจซื้อขายในเรื่องตัวบุคคลผู้ประมูลได้ และราคาในการ
ขยายทอดตลาดวัสดุ และไม้ที่ได้จากการตัดต้นไม้ฯ จะตัดสินจากผู้เสนอราคาสูงสุดให้เป็นผู้ชนะการประมูล
คณะกรรมการขยายทอดตลาดจะแสดงการตกลงด้วยการเคาะไม้ ทั้งนี้ การตัดสินใจซื้อขายของคณะกรรมการขยาย
ทอดตลาดให้ถือเป็นที่สุด

๒.๒ ผู้ประสงค์เข้าร่วมประมูลต้องนำเอกสารหลักฐานยื่นต่อสำนักงานศุลกากรภาคที่ ๕ ดังนี้

๒.๒.๑ กรณีเป็นนิติบุคคล

(๑) สำเนาหนังสือรับรองการจดทะเบียนนิติบุคคล ซึ่งวันที่ออกให้จนถึง
วันที่มายื่นมีระยะเวลาไม่เกิน ๑ ปี พร้อมรับรองสำเนาถูกต้อง

(๒) สำเนาบัตรประจำตัวประชาชนของผู้มีอำนาจลงนามพร้อมรับรองสำเนาถูกต้อง

(๓) หนังสือมอบอำนาจที่ปิดอากรแสตมป์ถูกต้องตามกฎหมาย ในกรณีที่
ผู้มีอำนาจมอบอำนาจให้ผู้อื่นกระทำแทน

๒.๒.๒ กรณีเป็นบุคคลธรรมดา

(๑) สำเนาบัตรประจำตัวประชาชน พร้อมรับรองสำเนาถูกต้อง

(๒) สำเนาทะเบียนบ้านพร้อมรับรองสำเนาถูกต้อง

๒.๒.๓ ผู้ประสงค์เข้าร่วมประมูล ต้องเสนอราคาประมูลด้วยวาจาโดยวิธีการยกมือ
ณ สถานที่ประมูล ห้องประชุมชั้น ๒ สำนักงานศุลกากรภาคที่ ๕ ตำบลตลาดใหญ่ อำเภอเมืองภูเก็ต จังหวัดภูเก็ต

/๒.๒.๔ ผู้ประสงค์...

๒.๒.๔ ผู้ประสงค์เข้าร่วมประมูล ต้องยื่นเอกสารหลักฐานการลงทะเบียน และลงลายมือชื่อในเอกสารการลงทะเบียนในบัญชีรายชื่อผู้ลงทะเบียนการขายทอดตลาดวัสดุที่ได้จากการ รื้อถอนอาคารสิ่งปลูกสร้าง ไม้ที่ได้จากการตัดต้นไม้ หรือวัสดุอื่น ๆ ที่ได้มาจากเขตที่ราชพัสดุ บนพื้นที่ราชพัสดุ แปลงหมายเลขทะเบียนที่ ภก. ๙๐ ในวันวันพฤหัสบดีที่ ๑๙ ธันวาคม ๒๕๖๗ เวลา ๐๙.๐๐ ถึงเวลา ๑๐.๐๐ น. และเริ่มประมูลเวลา ๑๐.๓๐ น. ถึงเวลา ๑๒.๐๐ น. หรือจนกว่าจะแล้วเสร็จ ณ ห้องประชุมชั้น ๒ สำนักงาน ศุลกากรภาคที่ ๕ ตำบลตลาดใหญ่ อำเภอเมืองภูเก็ต จังหวัดภูเก็ต โดยนำเสนอบัตรประชาชนพร้อมบัตรรอง สำเนาถูกต้องมามอบให้แก่เจ้าหน้าที่ดำเนินการขายทอดตลาดของสำนักงานศุลกากรภาคที่ ๕ และนำต้นฉบับ มาแสดงเพื่อประกอบการตรวจสอบด้วย ทั้งนี้เมื่อพ้นกำหนดระยะเวลาลงทะเบียนข้างต้นแล้ว คณะกรรมการ ขายทอดตลาด สำนักงานศุลกากรภาคที่ ๕ จะไม่รับผู้เข้าร่วมประมูลเพิ่มเติมโดยเด็ดขาด และจะเริ่มดำเนินการ ขายทอดตลาดในเวลา ๑๐.๓๐ น. เป็นต้นไป

๒.๒.๕ ผู้ประสงค์เข้าร่วมประมูลทุกรายจะต้องทำตามเงื่อนไขในประกาศ ของสำนักงานศุลกากรภาคที่ ๕ เรื่อง ขายทอดตลาดวัสดุที่ได้จากการรื้อถอนอาคารสิ่งปลูกสร้าง ไม้ที่ได้จาก การตัดต้นไม้ หรือวัสดุอื่น ๆ ที่ได้มาจากเขตที่ราชพัสดุ บนพื้นที่ราชพัสดุแปลงหมายเลขทะเบียนที่ ภก. ๙๐ ทุกประการ

๒.๓ การขายทอดตลาดในครั้งนี้ สำนักงานศุลกากรภาคที่ ๕ จะขายทอดตลาด จำนวน ๒ รายการ ดังนี้

รายการที่ ๑ วัสดุที่ได้จากการรื้อถอนอาคารสิ่งปลูกสร้างหรือวัสดุอื่น ๆ ที่ได้มาจาก เขตที่ราชพัสดุ บนพื้นที่ราชพัสดุแปลงหมายเลขทะเบียนที่ ภก.๙๐ จำนวน ๓๑ รายการ แบบเหมารวม ทุกรายการ โดยกำหนดราคาประมูลเริ่มต้นที่ ๘,๐๐๐.๐๐ บาท (ตามบัญชีรายละเอียดแนบท้าย ๑)

รายการที่ ๒ ไม้ที่ได้จากเขตที่ราชพัสดุ บนพื้นที่ราชพัสดุแปลงหมายเลขทะเบียน ที่ ภก. ๙๐ จำนวน ๑๘ รายการ แบบเหมารวมทุกรายการ ราคาประมูลเริ่มต้น ๖๑,๕๐๐.๐๐ บาท (ตามบัญชีรายละเอียดแนบท้าย ๒)

ทั้งนี้ ผู้ประสงค์เข้าร่วมประมูลจะต้องเสนอราคาประมูลด้วยวาจาโดยวิธีการยกมือ ให้เสนอราคาเหมารวมของวัสดุที่จะขายแต่ละรายการเป็นเงินบาท โดยจะต้องเข้าร่วมประมูลทั้ง ๒ รายการ จะเลือกประมูลรายการใดรายการหนึ่งมิได้

๒.๔ ผู้เข้าร่วมประมูลสามารถเสนอราคาเพิ่มขึ้นทั้งรายการที่ ๑ และรายการที่ ๒ ครั้งละ ๕๐๐ บาท และผู้ที่เสนอราคาสูงสุดจะได้รับการอนุมัติให้ซื้อวัสดุและไม้ดังกล่าว โดยใช้วิธีนับสามให้กับ ผู้เสนอราคาสูงสุดเป็นผู้ชนะการประมูล ซึ่งการขายทอดตลาดจะบริบูรณ์ เมื่อคณะกรรมการขายทอดตลาด ขานราคาพร้อมนับสาม

๒.๕ ผู้ชนะการประมูลจะต้องเป็นผู้เสนอราคาประมูลเหมารวมสูงสุด ซึ่งราคาดังกล่าว จะต้องไม่ต่ำกว่าราคาที่สำนักงานศุลกากรภาคที่ ๕ กำหนดไว้ และผู้ชนะการประมูลต้องลงลายมือชื่อยืนยัน ราคาที่เสนอมากับสำนักงานศุลกากรภาคที่ ๕ ในวันที่เสนอราคา

๒.๖ ผู้ชนะการประมูลจะต้องชำระเงินค่าวัสดุที่เสนอได้ทั้งหมดเป็นเงินสดในวันที่ เสนอราคาได้ หรือหากไม่สามารถชำระเงินสดได้ทั้งหมดในวันดังกล่าว จะต้องชำระค้ำมัดจำที่อย่างน้อย ไม่ต่ำกว่าร้อยละ ๒๕ ของราคาที่ประมูลได้ โดยเจ้าหน้าที่จะออกใบเสร็จรับเงินให้ไว้เป็นหลักฐานและจะต้อง นำเงินส่วนที่เหลือมาชำระให้หมดภายใน ๓ วันทำการ นับจากวันประมูล กรณีผู้ชนะการประมูลไม่ดำเนินการดังกล่าว สำนักงานศุลกากรภาคที่ ๕ จะริบเงินมัดจำโดยไม่มีเงื่อนไขใด ๆ ทั้งสิ้น

/๒.๗ หากผู้ชนะ...

๒.๗ หากผู้ชนะการประมูลไม่ดำเนินการตามเงื่อนไขในข้อ ๒.๖ ในวันและเวลาที่กำหนด สำนักงานศุลกากรภาคที่ ๕ มีสิทธิ์ที่จะนำวัสดุนั้นออกทำการขายทอดตลาดใหม่ได้อีก โดยผู้ชนะการประมูลได้ในครั้งก่อน ไม่มีสิทธิ์เรียกร้องค่าเสียหายใด ๆ ทั้งสิ้น

๒.๘ การพิจารณาตัดสินให้ผู้ใดเป็นผู้ประมูลได้ ของคณะกรรมการขายทอดตลาด ถือเป็นเด็ดขาด ผู้ใดจะโต้แย้งฟ้องร้องหรือเรียกค่าเสียหายใด ๆ มิได้

๒.๙ คณะกรรมการขายทอดตลาดของสงวนสิทธิ์ที่จะไม่รับราคาสูงสุดหรือราคาที่ประมูลทั้งหมดก็ได้ หรืออาจยกเลิกการขายทอดตลาดเลยก็ได้ หากปรากฏว่าผู้ประมูลสมยอมในการเสนอราคา ทั้งนี้เพื่อประโยชน์ของทางราชการเป็นสำคัญ และถือว่าการตัดสินของคณะกรรมการขายทอดตลาด เป็นเด็ดขาด ผู้ประมูลจะเรียกร้องค่าเสียหายใด ๆ มิได้

๒.๑๐ ผู้ชนะการประมูลต้องขนย้ายวัสดุและไม้ที่ประมูลได้ทั้งหมดออกจากพื้นที่ก่อสร้างฯ ให้เสร็จสิ้นภายใน ๕ วันทำการ นับแต่วันที่ชำระเงินครบถ้วน หากล่วงเลยกำหนดเวลาดังกล่าว สำนักงานศุลกากรภาคที่ ๕ จะไม่รับผิดชอบในความเสียหายที่เกิดขึ้น การเคลื่อนย้ายวัสดุออกไปจากพื้นที่ก่อสร้าง ผู้ชนะการประมูลต้องระมัดระวังมิให้เกิดความเสียหายแก่ทรัพย์สินของทางราชการ หากมีความเสียหายเกิดขึ้น ผู้ชนะการประมูลต้องรับผิดชอบในความเสียหายนั้น ซึ่งค่าใช้จ่ายในการเคลื่อนย้ายวัสดุ จะไม่รวมอยู่ในเงื่อนไขของการประมูลและเป็นภาระของผู้ประมูลราคาได้ที่จะต้องเสียค่าใช้จ่ายเอง

๒.๑๑ สำนักงานศุลกากรภาคที่ ๕ จะประกาศผู้ชนะการประมูล ณ สถานที่จัดการขายทอดตลาด โดยถือว่าผู้ชนะการประมูลยอมรับและจะปฏิบัติตามเงื่อนไขที่ทางราชการกำหนด ทั้งนี้ของสงวนสิทธิ์ที่จะยกเลิกผลการประกาศการประมูลขายทอดตลาด แม้จะได้ประกาศไปแล้วก็ตาม โดยไม่จำเป็นต้องแจ้งให้ผู้ชนะการประมูลทราบ หากมีเหตุที่เชื่อได้ว่าการประมูลขายทอดตลาดในครั้งนี้ได้กระทำโดยไม่สุจริต เช่น การเสนอเอกสารเป็นเท็จ หรือใช้ชื่อบุคคลธรรมดาหรือนิติบุคคลอื่นมาประมูลราคาแทน หรือเป็นผู้มีผลประโยชน์ร่วมกันกับผู้เสนอราคารายอื่น เป็นต้น เพื่อประโยชน์ของทางราชการเป็นสำคัญและให้ถือว่าการตัดสินของคณะกรรมการขายทอดตลาด เป็นเด็ดขาด ผู้ชนะการประมูลจะเรียกร้องค่าเสียหายใด ๆ มิได้ทั้งสิ้น

๒.๑๒ โดยประกาศฉบับนี้ สำนักงานศุลกากรภาคที่ ๕ ถือว่าผู้เข้าประมูลราคาทุกรายได้รับทราบเงื่อนไขการขายทอดตลาดวัสดุที่ได้จากการรื้อถอนอาคารสิ่งปลูกสร้าง ไม้ที่ได้จากการตัดต้นไม้หรือวัสดุอื่น ๆ ที่ได้มาจากเขตที่ราชพัสดุ บนพื้นที่ราชพัสดุแปลงหมายเลขทะเบียนที่ ภก. ๙๐ ของสำนักงานศุลกากรภาคที่ ๕ ดีแล้ว และยินยอมปฏิบัติตามเงื่อนไขโดยเคร่งครัดทุกประการ

๓. กำหนดพิจารณาดูสภาพวัสดุและไม้ที่จะทำการขายทอดตลาด

๓.๑ ผู้สนใจเข้าร่วมประมูลราคาสามารถดูสภาพวัสดุและไม้ที่จะทำการขายทอดตลาด โดยให้ติดต่อเจ้าหน้าที่ ในวันที่ ๑๗ - ๑๘ ธันวาคม ๒๕๖๗ ตั้งแต่เวลา ๐๙.๐๐ - ๑๖.๐๐ น. ณ สำนักงานศุลกากรภาคที่ ๕ ตำบลตลาดใหญ่ อำเภอเมืองภูเก็ต จังหวัดภูเก็ต เพื่อเจ้าหน้าที่จะได้นำไปดูสภาพวัสดุและไม้ที่จะขายทอดตลาดต่อไป

๓.๒ หากผู้ประสงค์จะประมูลราคารายใดไม่มาดูสภาพวัสดุและไม้ที่จะขายทอดตลาดในวันและเวลาที่กำหนดให้ถือว่าผู้ประสงค์เข้าร่วมประมูลราคารายนั้นยอมรับถึงสภาพวัสดุและไม้ที่จะทำการขายทอดตลาดดีแล้ว สำนักงานศุลกากรภาคที่ ๕ จะไม่รับผิดชอบในความชำรุดบกพร่องหรือความเสียหายในทรัพย์สินดังกล่าวที่นำออกมาขายทอดตลาดในครั้งนี้ไม่ว่ากรณีใด ๆ ทั้งสิ้น

ผู้สนใจสามารถติดต่อสอบถามรายละเอียดได้ที่ งานพัสดุ ฝ่ายบริหารงานทั่วไป สำนักงาน
ศุลกากรภาคที่ ๕ หรือติดต่อสอบถามทางโทรศัพท์หมายเลข ๐ ๒๖๖๗ ๗๐๐๐ ต่อ ๒๔-๕๘๕๓ ในวัน
และเวลาราชการได้ตั้งแต่บัดนี้จนถึงวันที่ ๑๘ ธันวาคม ๒๕๖๗

ประกาศ ณ วันที่ ๑๖ ธันวาคม พ.ศ. ๒๕๖๗



(นางสาวจินตนา คงเมือง)

ผู้อำนวยการสำนักงานศุลกากรภาคที่ ๕

**บัญชีรายละเอียดแนบท้าย ประกาศขายทอดตลาดวัสดุที่ได้จากการรื้อถอนอาคารสิ่งปลูกสร้าง
ไม้ที่ได้จากการตัดต้นไม้ หรือวัสดุอื่น ๆ ที่ได้มาจากเขตที่ราชพัสดุ บนพื้นที่ราชพัสดุแปลงหมายเลขทะเบียนที่ ภก. ๙๐
รายการที่ ๑ วัสดุที่ได้จากการรื้อถอนอาคารสิ่งปลูกสร้าง หรือวัสดุอื่น ๆ จำนวน ๓๑ รายการ**

ลำดับที่	รายละเอียด	จำนวน	หน่วย	ราคาประเมินฯ	หมายเหตุ
๑	บานหน้าต่างไม้ ขนาด ๐.๔๕x๑.๒๐ ม.	๒๘.๖๒	ตร.ม.	๗๖๙.๘๘	
๒	บานหน้าต่างไม้ ขนาด ๐.๔๐x๑.๑๐ ม.	๔.๘๔	ตร.ม.	๑๓๐.๒๐	
๓	บานหน้าต่างกรอบไม้ลูกฟักกระจก ขนาด ๐.๔๕x๐.๘๕ ม.	๒.๖๗	ตร.ม.	๗๑.๘๒	
๔	บานหน้าต่างกรอบไม้ลูกฟักกระจก ขนาด ๐.๘๐x๑.๑๐ ม.	๔.๔	ตร.ม.	๑๑๘.๓๖	
๕	บานประตูไม้ ขนาด ๐.๘๐x๒.๐๕ ม.	๘.๒	ตร.ม.	๒๒๐.๕๘	
๖	บานประตูไม้ ขนาด ๐.๘๐x๒.๐๐ ม.	๓.๒	ตร.ม.	๘๖.๐๘	
๗	บานประตูกรอบไม้ลูกฟักกระจก ขนาด ๑.๐๐x๒.๐๐ ม.	๘	ตร.ม.	๒๑๕.๒๐	
๘	วงกบประตูไม้ ขนาด ๐.๙๐x๒.๐๐ ม.	๐.๘๙	ตร.ม.	๕๓.๔๐	
๙	วงกบหน้าต่างไม้ ขนาด ๓.๗๐x๒.๐๐ ม.	๒.๐๗	ตร.ม.	๑๒๔.๒๐	
๑๐	วงกบหน้าต่างไม้ ๒ช่อง ขนาด ๑.๖๐x๑.๕๐ ม.	๒.๘	ตร.ม.	๑๖๘.๐๐	
๑๑	วงกบหน้าต่างไม้ ๒ช่อง ขนาด ๑.๘๐x๑.๗๐ ม.	๔.๗๖	ตร.ม.	๒๘๕.๖๐	
๑๒	บานเหล็กดัดหน้าต่าง ขนาด ๐.๘๐x๑.๐๕ ม.	๕.๐๔	ตร.ม.	๖๓๕.๐๔	
๑๓	บานเหล็กดัดหน้าต่าง ขนาด ๐.๙๐x๑.๒๐ ม.	๔.๓๒	ตร.ม.	๕๔๔.๓๒	
๑๔	บานเหล็กดัดหน้าต่าง ขนาด ๐.๕๐x๐.๘๕ ม.	๑.๗	ตร.ม.	๒๑๔.๒๐	
๑๕	บานเหล็กดัดประตู ขนาด ๑.๐๐x๑.๙๐ ม.	๗.๖	ตร.ม.	๙๕๗.๖๐	
๑๖	ไม้เนื้อแข็ง ขนาด ๑½" x ๕½" x ๔.๐๐ ม.	๖.๗๗	ตร.ม.	๑๔๕.๖๙	
๑๗	ไม้เนื้อแข็ง ขนาด ๑½" x ๕½" x ๓.๐๐ ม.	๑.๖๙	ตร.ม.	๓๖.๓๗	
๑๘	ไม้เนื้อแข็ง ขนาด ๑½" x ๕½" x ๒.๕๐ ม.	๒.๓๕	ตร.ม.	๕๐.๕๗	
๑๙	ไม้เนื้อแข็ง ขนาด ๒" x ๘" x ๓.๘๐ ม.	๑๘.๐๒	ตร.ม.	๓๘๗.๗๙	
๒๐	ไม้เนื้อแข็ง ขนาด ๑½" x ๓" x ๓.๕๐ ม.	๐.๗๑	ตร.ม.	๑๕.๒๘	
๒๑	ไม้เนื้อแข็ง ขนาด ๑½" x ๔½" x ๓.๐๐ ม.	๑.๓๘	ตร.ม.	๒๙.๗๐	
๒๒	ไม้เนื้อแข็ง ขนาด ๑½" x ๖" x ๔.๐๐ ม.	๑๖.๔๑	ตร.ม.	๓๕๓.๑๔	
๒๓	ไม้เนื้อแข็ง ขนาด ๒" x ๔½" x ๔.๕๐ ม.	๑๒	ตร.ม.	๒๕๘.๒๔	
๒๔	ไม้เนื้อแข็ง ขนาด ๑½" x ๕½" x ๕.๕๐ ม.	๗.๒๔	ตร.ม.	๑๕๕.๘๐	
๒๕	ไม้เนื้อแข็ง ขนาด ๑½" x ๕" x ๕.๐๐ ม.	๑๑.๙๗	ตร.ม.	๒๕๗.๕๙	
๒๖	ไม้เนื้อแข็ง ขนาด ๕½" x ๕½" x ๓.๒๐ ม.	๒๖.๔๘	ตร.ม.	๙๙๗.๒๔	
๒๗	ไม้เนื้อแข็ง ขนาด ๑½" x ๖" x ๓.๒๐ ม.	๓.๒๘	ตร.ม.	๗๐.๕๙	
๒๘	ไม้เนื้อแข็ง ขนาด ๑½" x ๖" x ๒.๕๐ ม.	๒.๐๕	ตร.ม.	๔๔.๑๒	
๒๙	ไม้เนื้อแข็ง ขนาด ๑½" x ๑๐" x ๐.๙๕ ม.	๑๒.๙๙	ตร.ม.	๒๗๙.๕๔	
๓๐	กระเบื้องลอนคู่ ขนาด ๐.๕๐ x ๑.๒๐ ม.	๑๘๐	แผ่น	๑๘๐.๐๐	
๓๑	กระเบื้องลอนคู่ ขนาด ๐.๕๐ x ๐.๗๐ ม.	๓๐	แผ่น	๑๕.๐๐	
	รวมเป็นเงินทั้งสิ้น			๗,๘๗๑.๑๔	

รายการที่ ๑ วัสดุที่ได้จากการรื้อถอนอาคารสิ่งปลูกสร้าง หรือวัสดุอื่น ๆ จำนวน ๓๑ รายการ



บัญชีรายละเอียดแนบท้าย ประกาศขายทอดตลาดวัสดุที่ได้จากการรื้อถอนอาคารสิ่งปลูกสร้าง
ไม้ที่ได้จากการตัดต้นไม้ หรือวัสดุอื่น ๆ ที่ได้มาจากเขตที่ราชพัสดุ บนพื้นที่ราชพัสดุแปลงหมายเลขทะเบียนที่ ภก. ๙๐
รายการที่ ๒ ไม้ที่ได้จากเขตที่ราชพัสดุ จำนวน ๑๘ รายการ

ลำดับที่	รายละเอียด	จำนวน	หน่วย	ราคา (บาท)	หมายเหตุ
๑	ต้นกระถิน ขนาดเส้นผ่านศูนย์กลางเกิน ๘ นิ้ว คำนวณปริมาตรได้ ๑.๒๓๔ ลูกบาศก์เมตร	๕	ท่อน	๑,๔๘๐.๘๐	
๒	ต้นกระถินเทพา ขนาดเส้นผ่านศูนย์กลางน้อยกว่า ๘ นิ้ว คำนวณปริมาตรได้ ๐.๗๖๔ ลูกบาศก์เมตร	๕	ท่อน	๕๗๓.๐๐	
๓	ต้นมะม่วง ขนาดเส้นผ่านศูนย์กลางเกิน ๘ นิ้ว คำนวณปริมาตรได้ ๑.๕๗๒ ลูกบาศก์เมตร	๖	ท่อน	๑,๘๘๖.๔๐	
๔	ต้นมะขาม ขนาดเส้นผ่านศูนย์กลางเกิน ๘ นิ้ว คำนวณปริมาตรได้ ๙.๔๐๓ ลูกบาศก์เมตร	๓	ท่อน	๑๑,๒๘๓.๖๐	
๕	ต้นกระท่อม ขนาดเส้นผ่านศูนย์กลางเกิน ๘ นิ้ว คำนวณปริมาตรได้ ๔.๔๑๕ ลูกบาศก์เมตร	๔	ท่อน	๕,๒๙๘.๐๐	
๖	ต้นจามจุรี ขนาดเส้นผ่านศูนย์กลางเกิน ๘ นิ้ว คำนวณปริมาตรได้ ๓.๔๔๐ ลูกบาศก์เมตร	๓	ท่อน	๔,๑๒๘.๐๐	
๗	ต้นยางพารา ขนาดเส้นผ่านศูนย์กลางเกิน ๘ นิ้ว คำนวณปริมาตรได้ ๒.๖๒๕ ลูกบาศก์เมตร	๔	ท่อน	๓,๑๕๐.๐๐	
๘	ต้นกระท้อน ขนาดเส้นผ่านศูนย์กลางเกิน ๘ นิ้ว คำนวณปริมาตรได้ ๒.๗๔๖ ลูกบาศก์เมตร	๒	ท่อน	๓,๒๙๕.๒๐	
๙	ต้นหางนกยูง ขนาดเส้นผ่านศูนย์กลางเกิน ๘ นิ้ว คำนวณปริมาตรได้ ๑.๑๗๐ ลูกบาศก์เมตร	๓	ท่อน	๑,๔๐๔.๐๐	
๑๐	ต้นหางนกยูง ขนาดเส้นผ่านศูนย์กลางน้อยกว่า ๘ นิ้ว คำนวณปริมาตรได้ ๐.๑๕๕ ลูกบาศก์เมตร	๑	ท่อน	๑๑๖.๒๕	

ลำดับที่	รายการ	จำนวน	หน่วย	ราคา (บาท)	หมายเหตุ
๑๑	ต้นมะฮอกกานี ขนาดเส้นผ่านศูนย์กลางเกิน ๘ นิ้ว คำนวณปริมาตรได้ ๓.๐๕๑ ลูกบาศก์เมตร	๓	ท่อน	๓,๖๖๑.๒๐	
๑๒	ต้นสะเดาเทียม ขนาดเส้นผ่านศูนย์กลางเกิน ๘ นิ้ว คำนวณปริมาตรได้ ๐.๗๐๒ ลูกบาศก์เมตร	๑	ท่อน	๘๔๒.๔๐	
๑๓	ต้นประดู่ ขนาดเส้นผ่านศูนย์กลางเกิน ๘ นิ้ว คำนวณปริมาตรได้ ๐.๓๔๔ ลูกบาศก์เมตร	๑	ท่อน	๔๑๒.๘๐	
๑๔	ต้นชมพู ขนาดเส้นผ่านศูนย์กลางเกิน ๘ นิ้ว คำนวณปริมาตรได้ ๐.๔๖๒ ลูกบาศก์เมตร	๑	ท่อน	๕๕๔.๔๐	
๑๕	ต้นตีนเป็ด ขนาดเส้นผ่านศูนย์กลางเกิน ๘ นิ้ว คำนวณปริมาตรได้ ๙.๖๘๙ ลูกบาศก์เมตร	๑	ท่อน	๑๑,๖๒๖.๘๐	
๑๖	ต้นไทร ขนาดเส้นผ่านศูนย์กลางเกิน ๘ นิ้ว คำนวณปริมาตรได้ ๗.๗๙๕ ลูกบาศก์เมตร	๑	ท่อน	๙,๓๕๔.๐๐	
๑๗	ต้นหล่อ ขนาดเส้นผ่านศูนย์กลางเกิน ๘ นิ้ว คำนวณปริมาตรได้ ๐.๒๕๘ ลูกบาศก์เมตร	๑	ท่อน	๓๐๙.๖๐	
๑๘	ต้นมะพร้าว	๗	ท่อน	๒,๑๐๐.๐๐	
รวม		๕๒	ท่อน	๖๑,๔๗๖.๔๕	

รายการที่ ๒ ไม้ที่ได้จากเขตที่ราชพัสดุ จำนวน ๑๘ รายการ



สำเนา

ประกาศสำนักงานศุลกากรภาคที่ ๕

ที่ ๑๓ /๒๕๖๗

เรื่อง ขายทอดตลาดวัสดุที่ได้จากการรื้อถอนอาคารสิ่งปลูกสร้าง ไม้ที่ได้จากการตัดต้นไม้ หรือวัสดุอื่น ๆ
ที่ได้มาจากเขตที่ราชพัสดุ บนพื้นที่ราชพัสดุแปลงหมายเลขทะเบียนที่ ภก. ๙๐

ด้วยสำนักงานศุลกากรภาคที่ ๕ จะดำเนินการขายทอดตลาดวัสดุที่ได้จากการรื้อถอนอาคาร
สิ่งปลูกสร้าง ไม้ที่ได้จากการตัดต้นไม้ หรือวัสดุอื่น ๆ ที่ได้มาจากเขตที่ราชพัสดุ บนพื้นที่ราชพัสดุแปลง
หมายเลขทะเบียนที่ ภก. ๙๐ โดยวิธีประมูลราคาด้วยวาจา โดยมีเงื่อนไขในการขายทอดตลาด ดังนี้

๑. กำหนดวัน เวลา และสถานที่ขายทอดตลาด

กำหนดลงทะเบียนและยื่นเอกสารเข้าร่วมการประมูลในวันพฤหัสบดีที่ ๑๙ ธันวาคม ๒๕๖๗
เวลา ๐๙.๐๐ น. ถึงเวลา ๑๐.๐๐ น. และเริ่มประมูลเวลา ๑๐.๓๐ น. ถึงเวลา ๑๒.๐๐ น. หรือจนกว่าจะแล้วเสร็จ
ณ ห้องประชุมชั้น ๒ สำนักงานศุลกากรภาคที่ ๕ ตำบลตลาดใหญ่ อำเภอเมืองภูเก็ต จังหวัดภูเก็ต

๒. เงื่อนไขและหลักเกณฑ์ในการประมูล

๒.๑ สำนักงานศุลกากรภาคที่ ๕ จะดำเนินการขายทอดตลาดวัสดุที่ได้จากการรื้อถอน
อาคารสิ่งปลูกสร้าง ไม้ที่ได้จากการตัดต้นไม้ หรือวัสดุอื่น ๆ ที่ได้มาจากเขตที่ราชพัสดุ บนพื้นที่ราชพัสดุแปลง
หมายเลขทะเบียนที่ ภก. ๙๐ จำนวน ๒ รายการ (ตามบัญชีรายละเอียดแนบท้าย) โดยวิธีขายทอดตลาด
แบบประมูลราคาด้วยวาจา โดยวิธีการยกมือ การตัดสินชี้ขาดในเรื่องตัวบุคคลผู้ประมูลได้ และราคาในการ
ขายทอดตลาดวัสดุ และไม้ที่ได้จากการตัดต้นไม้ จะตัดสินจากผู้เสนอราคาสูงสุดให้เป็นผู้ชนะการประมูล
คณะกรรมการขายทอดตลาดจะแสดงการตกลงด้วยการเคาะไม้ ทั้งนี้ การตัดสินชี้ขาดของคณะกรรมการขาย
ทอดตลาดให้ถือเป็นที่สุด

๒.๒ ผู้ประสงค์เข้าร่วมประมูลต้องนำเอกสารหลักฐานยื่นต่อสำนักงานศุลกากรภาคที่ ๕ ดังนี้

๒.๒.๑ กรณีเป็นนิติบุคคล

(๑) สำเนาหนังสือรับรองการจดทะเบียนนิติบุคคล ซึ่งวันที่ออกให้จนถึง
วันที่มายื่นมีระยะเวลาไม่เกิน ๑ ปี พร้อมรับรองสำเนาถูกต้อง

(๒) สำเนาบัตรประจำตัวประชาชนของผู้มีอำนาจลงนามพร้อมรับรองสำเนาถูกต้อง

(๓) หนังสือมอบอำนาจที่ปิดอากรแสตมป์ถูกต้องตามกฎหมาย ในกรณีที่
ผู้มีอำนาจมอบอำนาจให้ผู้อื่นกระทำการแทน

๒.๒.๒ กรณีเป็นบุคคลธรรมดา

(๑) สำเนาบัตรประจำตัวประชาชน พร้อมรับรองสำเนาถูกต้อง

(๒) สำเนาทะเบียนบ้านพร้อมรับรองสำเนาถูกต้อง

๒.๒.๓ ผู้ประสงค์เข้าร่วมประมูล ต้องเสนอราคาประมูลด้วยวาจาโดยวิธีการยกมือ
ณ สถานที่ประมูล ห้องประชุมชั้น ๒ สำนักงานศุลกากรภาคที่ ๕ ตำบลตลาดใหญ่ อำเภอเมืองภูเก็ต จังหวัดภูเก็ต

/๒.๒.๔ ผู้ประสงค์...

๒.๒.๔ ผู้ประสงค์เข้าร่วมประมูล ต้องยื่นเอกสารหลักฐานการลงทะเบียน และลงลายมือชื่อในเอกสารการลงทะเบียนในบัญชีรายชื่อผู้ลงทะเบียนการขายทอดตลาดวัสดุที่ได้จากการ รื้อถอนอาคารสิ่งปลูกสร้าง ไม้ที่ได้จากการตัดต้นไม้ หรือวัสดุอื่น ๆ ที่ได้มาจากเขตที่ราชพัสดุ บนพื้นที่ราชพัสดุ แปลงหมายเลขทะเบียนที่ ภก. ๙๐ ในวันวันพฤหัสบดีที่ ๑๙ ธันวาคม ๒๕๖๗ เวลา ๐๙.๐๐ ถึงเวลา ๑๐.๐๐ น. และเริ่มประมูลเวลา ๑๐.๓๐ น. ถึงเวลา ๑๒.๐๐ น. หรือจนกว่าจะแล้วเสร็จ ณ ห้องประชุมชั้น ๒ สำนักงาน สุลกากรภาคที่ ๕ ตำบลตลาดใหญ่ อำเภอเมืองภูเก็ต จังหวัดภูเก็ต โดยนำเสนอบัตรประชาชนพร้อมรับรอง สำเนาถูกต้องมามอบให้แก่เจ้าหน้าที่ดำเนินการขายทอดตลาดของสำนักงานศุลกากรภาคที่ ๕ และนำต้นฉบับ มาแสดงเพื่อประกอบการตรวจสอบด้วย ทั้งนี้เมื่อพ้นกำหนดระยะเวลาลงทะเบียนข้างต้นแล้ว คณะกรรมการ ขายทอดตลาด สำนักงานศุลกากรภาคที่ ๕ จะไม่รับผู้เข้าร่วมประมูลเพิ่มเติมโดยเด็ดขาด และจะเริ่มดำเนินการ ขายทอดตลาดในเวลา ๑๐.๓๐ น. เป็นต้นไป

๒.๒.๕ ผู้ประสงค์เข้าร่วมประมูลทุกรายจะต้องทำตามเงื่อนไขในประกาศ ของสำนักงานศุลกากรภาคที่ ๕ เรื่อง ขายทอดตลาดวัสดุที่ได้จากการรื้อถอนอาคารสิ่งปลูกสร้าง ไม้ที่ได้จาก การตัดต้นไม้ หรือวัสดุอื่น ๆ ที่ได้มาจากเขตที่ราชพัสดุ บนพื้นที่ราชพัสดุแปลงหมายเลขทะเบียนที่ ภก. ๙๐ ทุกประการ

๒.๓ การขายทอดตลาดในครั้งนี สำนักงานศุลกากรภาคที่ ๕ จะขายทอดตลาด จำนวน ๒ รายการ ดังนี้

รายการที่ ๑ วัสดุที่ได้จากการรื้อถอนอาคารสิ่งปลูกสร้างหรือวัสดุอื่น ๆ ที่ได้มาจาก เขตที่ราชพัสดุ บนพื้นที่ราชพัสดุแปลงหมายเลขทะเบียนที่ ภก.๙๐ จำนวน ๓๑ รายการ แบบเหมารวม ทุกรายการ โดยกำหนดราคาประมูลเริ่มต้นที่ ๘,๐๐๐.๐๐ บาท (ตามบัญชีรายละเอียดแนบท้าย ๑)

รายการที่ ๒ ไม้ที่ได้จากเขตที่ราชพัสดุ บนพื้นที่ราชพัสดุแปลงหมายเลขทะเบียน ที่ ภก. ๙๐ จำนวน ๑๘ รายการ แบบเหมารวมทุกรายการ ราคาประมูลเริ่มต้น ๖๑,๕๐๐.๐๐ บาท (ตามบัญชีรายละเอียดแนบท้าย ๒)

ทั้งนี้ ผู้ประสงค์เข้าร่วมประมูลจะต้องเสนอราคาประมูลด้วยวาจาโดยวิธีการยกมือ ให้เสนอราคาเหมารวมของวัสดุที่จะขายแต่ละรายการเป็นเงินบาท โดยจะต้องเข้าร่วมประมูลทั้ง ๒ รายการ จะเลือกประมูลรายการใดรายการหนึ่งก็ได้

๒.๔ ผู้เข้าร่วมประมูลสามารถเสนอราคาเพิ่มขึ้นทั้งรายการที่ ๑ และรายการที่ ๒ ครั้งละ ๕๐๐ บาท และผู้ที่เสนอราคาสูงสุดจะได้รับการอนุมัติให้ซื้อวัสดุและไม้ดังกล่าว โดยใช้วิธีนับสามให้กับ ผู้เสนอราคาสูงสุดเป็นผู้ชนะการประมูล ซึ่งการขายทอดตลาดจะบริบูรณ์ เมื่อคณะกรรมการขายทอดตลาด ขานราคาพร้อมนับสาม

๒.๕ ผู้ชนะการประมูลจะต้องเป็นผู้เสนอราคาประมูลเหมารวมสูงสุด ซึ่งราคาดังกล่าว จะต้องไม่ต่ำกว่าราคาที่สำนักงานศุลกากรภาคที่ ๕ กำหนดไว้ และผู้ชนะการประมูลต้องลงลายมือชื่อยืนยัน ราคาที่เสนอมากับสำนักงานศุลกากรภาคที่ ๕ ในวันที่เสนอราคา

๒.๖ ผู้ชนะการประมูลจะต้องชำระเงินค่าวัสดุที่เสนอได้ทั้งหมดเป็นเงินสดในวันที เสนอราคาได้ หรือหากไม่สามารถชำระเงินสดได้ทั้งหมดในวันดังกล่าว จะต้องชำระค่ามัดจำที่อย่างน้อย ไม่ต่ำกว่าร้อยละ ๒๕ ของราคาที่ประมูลได้ โดยเจ้าหน้าที่จะออกใบเสร็จรับเงินให้ไว้เป็นหลักฐานและจะต้อง นำเงินส่วนที่เหลือมาชำระให้หมดภายใน ๓ วันทำการ นับจากวันประมูล กรณีผู้ชนะการประมูลไม่ดำเนินการดังกล่าว สำนักงานศุลกากรภาคที่ ๕ จะริบเงินมัดจำโดยไม่มีเงื่อนไขใด ๆ ทั้งสิ้น

/๒.๗ หากผู้ชนะ...

๒.๗ หากผู้ชนะการประมูลไม่ดำเนินการตามเงื่อนไขในข้อ ๒.๖ ในวันและเวลาที่กำหนด สำนักงานศุลกากรภาคที่ ๕ มีสิทธิ์ที่จะนำวัสดุนั้นออกทำการขายทอดตลาดใหม่ได้อีก โดยผู้ชนะการประมูลได้ในครั้งก่อน ไม่มีสิทธิ์เรียกร้องค่าเสียหายใด ๆ ทั้งสิ้น

๒.๘ การพิจารณาตัดสินให้ผู้ใดเป็นผู้ประมูลได้ ของคณะกรรมการขายทอดตลาด ถือเป็นเด็ดขาด ผู้ใดจะโต้แย้งฟ้องร้องหรือเรียกค่าเสียหายใด ๆ มิได้

๒.๙ คณะกรรมการขายทอดตลาดขอสงวนสิทธิ์ที่จะไม่รับราคาสูงสุดหรือราคาที่ประมูลทั้งหมดก็ได้ หรืออาจยกเลิกการขายทอดตลาดเลยก็ได้ หากปรากฏว่าผู้ประมูลสมยอมในการเสนอราคา ทั้งนี้เพื่อประโยชน์ของทางราชการเป็นสำคัญ และถือว่าการตัดสินของคณะกรรมการขายทอดตลาด เป็นเด็ดขาด ผู้ประมูลจะเรียกร้องค่าเสียหายใด ๆ มิได้

๒.๑๐ ผู้ชนะการประมูลต้องขนย้ายวัสดุและไม้ที่ประมูลได้ทั้งหมดออกจากพื้นที่ก่อสร้างฯ ให้เสร็จสิ้นภายใน ๕ วันทำการ นับแต่วันที่ชำระเงินครบถ้วน หากล่วงเลยกำหนดเวลาดังกล่าว สำนักงานศุลกากรภาคที่ ๕ จะไม่รับผิดชอบในความเสียหายที่เกิดขึ้น การเคลื่อนย้ายวัสดุออกไปจากพื้นที่ก่อสร้าง ผู้ชนะการประมูลต้องระมัดระวังมิให้เกิดความเสียหายแก่ทรัพย์สินของทางราชการ หากมีความเสียหายเกิดขึ้น ผู้ชนะการประมูลต้องรับผิดชอบในความเสียหายนั้น ซึ่งค่าใช้จ่ายในการเคลื่อนย้ายวัสดุ จะไม่รวมอยู่ในเงื่อนไขของการประมูลและเป็นภาระของผู้ประมูลราคาได้ที่จะต้องเสียค่าใช้จ่ายเอง

๒.๑๑ สำนักงานศุลกากรภาคที่ ๕ จะประกาศผู้ชนะการประมูล ณ สถานที่จัดการขายทอดตลาด โดยถือว่าผู้ชนะการประมูลยอมรับและจะปฏิบัติตามเงื่อนไขที่ทางราชการกำหนด ทั้งนี้ขอสงวนสิทธิ์ที่จะยกเลิกผลการประกาศการประมูลขายทอดตลาด แม้จะได้ประกาศไปแล้วก็ตาม โดยไม่จำเป็นต้องแจ้งให้ผู้ชนะการประมูลทราบ หากมีเหตุที่เชื่อได้ว่าการประมูลขายทอดตลาดในครั้งนี้ได้กระทำโดยไม่สุจริต เช่น การเสนอเอกสารเป็นเท็จ หรือใช้ชื่อบุคคลธรรมดาหรือนิติบุคคลอื่นมาประมูลราคาแทน หรือเป็นผู้มีผลประโยชน์ร่วมกันกับผู้เสนอราคารายอื่น เป็นต้น เพื่อประโยชน์ของทางราชการเป็นสำคัญและให้ถือว่าการตัดสินของคณะกรรมการขายทอดตลาด เป็นเด็ดขาด ผู้ชนะการประมูลจะเรียกร้องค่าเสียหายใด ๆ มิได้ทั้งสิ้น

๒.๑๒ โดยประกาศฉบับนี้ สำนักงานศุลกากรภาคที่ ๕ ถือว่าผู้เข้าประมูลราคาทุกรายได้รับทราบเงื่อนไขการขายทอดตลาดวัสดุที่ได้จากการรื้อถอนอาคารสิ่งปลูกสร้าง ไม้ที่ได้จากการตัดต้นไม้หรือวัสดุอื่น ๆ ที่ได้มาจากเขตที่ราชพัสดุ บนพื้นที่ราชพัสดุแปลงหมายเลขทะเบียนที่ ภก. ๙๐ ของสำนักงานศุลกากรภาคที่ ๕ ดีแล้ว และยินยอมปฏิบัติตามเงื่อนไขโดยเคร่งครัดทุกประการ

๓. กำหนดพิจารณาคุณสมบัติวัสดุและไม้ที่จะทำการขายทอดตลาด

๓.๑ ผู้สนใจเข้าร่วมประมูลราคาสามารถขอคุณสมบัติวัสดุและไม้ที่จะทำการขายทอดตลาด โดยให้ติดต่อเจ้าหน้าที่ ในวันที่ ๑๗ - ๑๘ ธันวาคม ๒๕๖๗ ตั้งแต่เวลา ๐๙.๐๐ - ๑๖.๐๐ น. ณ สำนักงานศุลกากรภาคที่ ๕ ตำบลตลาดใหญ่ อำเภอเมืองภูเก็ต จังหวัดภูเก็ต เพื่อเจ้าหน้าที่จะได้นำไปคุณสมบัติวัสดุและไม้ที่จะขายทอดตลาดต่อไป

๓.๒ หากผู้ประสงค์จะประมูลราคารายใดไม่มาคุณสมบัติวัสดุและไม้ที่จะขายทอดตลาดในวันและเวลาที่กำหนดให้ถือว่าผู้ประสงค์เข้าร่วมประมูลราคารายนั้นยอมรับถึงสภาพวัสดุและไม้ที่จะทำการขายทอดตลาดดีแล้ว สำนักงานศุลกากรภาคที่ ๕ จะไม่รับผิดชอบในความชำรุดบกพร่องหรือความเสียหายในทรัพย์สินดังกล่าวที่นำออกมาขายทอดตลาดในครั้งนี้ไม่ว่ากรณีใด ๆ ทั้งสิ้น

ผู้สนใจสามารถติดต่อสอบถามรายละเอียดได้ที่ งานพัสดุ ฝ่ายบริหารงานทั่วไป สำนักงาน
ศุลกากรภาคที่ ๕ หรือติดต่อสอบถามทางโทรศัพท์หมายเลข ๐ ๒๖๖๗ ๗๐๐๐ ต่อ ๒๔-๕๘๕๓ ในวัน
และเวลาราชการได้ตั้งแต่วันนี้จนถึงวันที่ ๑๘ ธันวาคม ๒๕๖๗

ประกาศ ณ วันที่ ๑๖ ธันวาคม พ.ศ. ๒๕๖๗



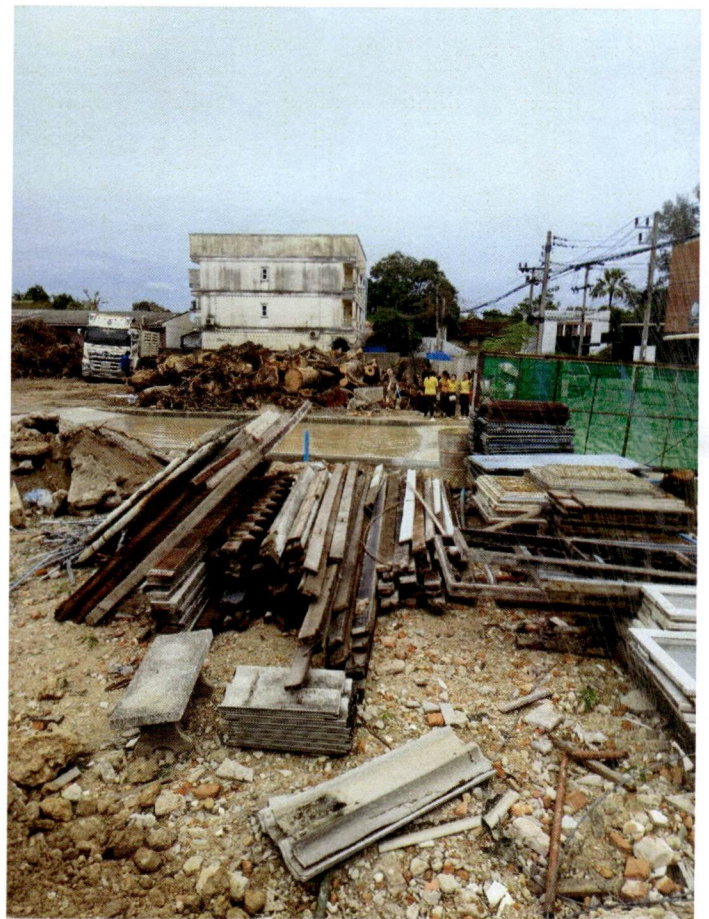
(นางสาวจินตนา คงเมือง)

ผู้อำนวยการสำนักงานศุลกากรภาคที่ ๕

บัญชีรายละเอียดแนบท้าย ประกาศขายทอดตลาดวัสดุที่ได้จากการรื้อถอนอาคารสิ่งปลูกสร้าง
ไม้ที่ได้จากการตัดต้นไม้ หรือวัสดุอื่น ๆ ที่ได้มาจากเขตที่ราชพัสดุ บนพื้นที่ราชพัสดุแปลงหมายเลขทะเบียนที่ ภก. ๙๐
รายการที่ ๑ วัสดุที่ได้จากการรื้อถอนอาคารสิ่งปลูกสร้าง หรือวัสดุอื่น ๆ จำนวน ๓๑ รายการ

ลำดับที่	รายละเอียด	จำนวน	หน่วย	ราคาประเมินฯ	หมายเหตุ
๑	บานหน้าต่างไม้ ขนาด ๐.๔๕x๑.๒๐ ม.	๒๘.๖๒	ตร.ม.	๗๖๙.๘๘	
๒	บานหน้าต่างไม้ ขนาด ๐.๔๐x๑.๑๐ ม.	๔.๘๔	ตร.ม.	๑๓๐.๒๐	
๓	บานหน้าต่างกรอบไม้ลูกฟักกระจก ขนาด ๐.๔๕x๐.๘๕ ม.	๒.๖๗	ตร.ม.	๗๑.๘๒	
๔	บานหน้าต่างกรอบไม้ลูกฟักกระจก ขนาด ๐.๘๐x๑.๑๐ ม.	๔.๔	ตร.ม.	๑๑๘.๓๖	
๕	บานประตูไม้ ขนาด ๐.๘๐x๒.๐๕ ม.	๘.๒	ตร.ม.	๒๒๐.๕๘	
๖	บานประตูไม้ ขนาด ๐.๘๐x๒.๐๐ ม.	๓.๒	ตร.ม.	๘๖.๐๘	
๗	บานประตูกรอบไม้ลูกฟักกระจก ขนาด ๑.๐๐x๒.๐๐ ม.	๘	ตร.ม.	๒๑๕.๒๐	
๘	วงกบประตูไม้ ขนาด ๐.๙๐x๒.๐๐ ม.	๐.๘๙	ตร.ม.	๕๓.๔๐	
๙	วงกบบานหน้าต่างไม้ ขนาด ๓.๗๐x๒.๐๐ ม.	๒.๐๗	ตร.ม.	๑๒๔.๒๐	
๑๐	วงกบบานหน้าต่างไม้ ๒ช่อง ขนาด ๑.๖๐x๑.๕๐ ม.	๒.๘	ตร.ม.	๑๖๘.๐๐	
๑๑	วงกบบานหน้าต่างไม้ ๒ช่อง ขนาด ๑.๘๐x๑.๗๐ ม.	๔.๗๖	ตร.ม.	๒๘๕.๖๐	
๑๒	บานเหล็กดัดหน้าต่าง ขนาด ๐.๘๐x๑.๐๕ ม.	๕.๐๔	ตร.ม.	๖๓๕.๐๔	
๑๓	บานเหล็กดัดหน้าต่าง ขนาด ๐.๙๐x๑.๒๐ ม.	๔.๓๒	ตร.ม.	๕๔๔.๓๒	
๑๔	บานเหล็กดัดหน้าต่าง ขนาด ๐.๕๐x๐.๘๕ ม.	๑.๗	ตร.ม.	๒๑๔.๒๐	
๑๕	บานเหล็กดัดประตู ขนาด ๑.๐๐x๑.๙๐ ม.	๗.๖	ตร.ม.	๙๕๗.๖๐	
๑๖	ไม้เนื้อแข็ง ขนาด ๑½" x ๕½" x ๔.๐๐ ม.	๖.๗๗	ตร.ม.	๑๔๕.๖๙	
๑๗	ไม้เนื้อแข็ง ขนาด ๑½" x ๕½" x ๓.๐๐ ม.	๑.๖๙	ตร.ม.	๓๖.๓๗	
๑๘	ไม้เนื้อแข็ง ขนาด ๑½" x ๕½" x ๒.๕๐ ม.	๒.๓๕	ตร.ม.	๕๐.๕๗	
๑๙	ไม้เนื้อแข็ง ขนาด ๒" x ๘" x ๓.๘๐ ม.	๑๘.๐๒	ตร.ม.	๓๘๗.๗๙	
๒๐	ไม้เนื้อแข็ง ขนาด ๑½" x ๓" x ๓.๕๐ ม.	๐.๗๑	ตร.ม.	๑๕.๒๘	
๒๑	ไม้เนื้อแข็ง ขนาด ๑½" x ๔½" x ๓.๐๐ ม.	๑.๓๘	ตร.ม.	๒๙.๗๐	
๒๒	ไม้เนื้อแข็ง ขนาด ๑½" x ๖" x ๔.๐๐ ม.	๑๖.๔๑	ตร.ม.	๓๕๓.๑๔	
๒๓	ไม้เนื้อแข็ง ขนาด ๒" x ๔½" x ๔.๕๐ ม.	๑๒	ตร.ม.	๒๕๘.๒๔	
๒๔	ไม้เนื้อแข็ง ขนาด ๑½" x ๕½" x ๕.๕๐ ม.	๗.๒๔	ตร.ม.	๑๕๕.๘๐	
๒๕	ไม้เนื้อแข็ง ขนาด ๑½" x ๕" x ๕.๐๐ ม.	๑๑.๙๗	ตร.ม.	๒๕๗.๕๙	
๒๖	ไม้เนื้อแข็ง ขนาด ๕½" x ๕½" x ๓.๒๐ ม.	๒๖.๔๘	ตร.ม.	๙๙๗.๒๔	
๒๗	ไม้เนื้อแข็ง ขนาด ๑½" x ๖" x ๓.๒๐ ม.	๓.๒๘	ตร.ม.	๗๐.๕๙	
๒๘	ไม้เนื้อแข็ง ขนาด ๑½" x ๖" x ๒.๕๐ ม.	๒.๐๕	ตร.ม.	๔๔.๑๒	
๒๙	ไม้เนื้อแข็ง ขนาด ๑½" x ๑๐" x ๐.๙๕ ม.	๑๒.๙๙	ตร.ม.	๒๗๙.๕๔	
๓๐	กระเบื้องลอนคู่ ขนาด ๐.๕๐ x ๑.๒๐ ม.	๑๘๐	แผ่น	๑๘๐.๐๐	
๓๑	กระเบื้องลอนคู่ ขนาด ๐.๕๐ x ๐.๗๐ ม.	๓๐	แผ่น	๑๕.๐๐	
	รวมเป็นเงินทั้งสิ้น			๗,๘๗๑.๑๔	

รายการที่ ๑ วัสดุที่ได้จากการรื้อถอนอาคารสิ่งปลูกสร้าง หรือวัสดุอื่น ๆ จำนวน ๓๑ รายการ



บัญชีรายละเอียดแนบท้าย ประกาศขายทอดตลาดวัสดุที่ได้จากการรื้อถอนอาคารสิ่งปลูกสร้าง
ไม้ที่ได้จากการตัดต้นไม้ หรือวัสดุอื่น ๆ ที่ได้มาจากเขตที่ราชพัสดุ บนพื้นที่ราชพัสดุแปลงหมายเลขทะเบียนที่ ภก. ๙๐
รายการที่ ๒ ไม้ที่ได้จากเขตที่ราชพัสดุ จำนวน ๑๘ รายการ

ลำดับที่	รายละเอียด	จำนวน	หน่วย	ราคา (บาท)	หมายเหตุ
๑	ต้นกระถิน ขนาดเส้นผ่านศูนย์กลางเกิน ๘ นิ้ว คำนวณปริมาตรได้ ๑.๒๓๔ ลูกบาศก์เมตร	๕	ท่อน	๑,๔๘๐.๘๐	
๒	ต้นกระถินเทพา ขนาดเส้นผ่านศูนย์กลางน้อยกว่า ๘ นิ้ว คำนวณปริมาตรได้ ๐.๗๖๔ ลูกบาศก์เมตร	๕	ท่อน	๕๗๓.๐๐	
๓	ต้นมะม่วง ขนาดเส้นผ่านศูนย์กลางเกิน ๘ นิ้ว คำนวณปริมาตรได้ ๑.๕๗๒ ลูกบาศก์เมตร	๖	ท่อน	๑,๘๘๖.๔๐	
๔	ต้นมะขาม ขนาดเส้นผ่านศูนย์กลางเกิน ๘ นิ้ว คำนวณปริมาตรได้ ๙.๔๐๓ ลูกบาศก์เมตร	๓	ท่อน	๑๑,๒๘๓.๖๐	
๕	ต้นกระท่อม ขนาดเส้นผ่านศูนย์กลางเกิน ๘ นิ้ว คำนวณปริมาตรได้ ๔.๔๑๕ ลูกบาศก์เมตร	๔	ท่อน	๕,๒๙๘.๐๐	
๖	ต้นจามจุรี ขนาดเส้นผ่านศูนย์กลางเกิน ๘ นิ้ว คำนวณปริมาตรได้ ๓.๔๔๐ ลูกบาศก์เมตร	๓	ท่อน	๔,๑๒๘.๐๐	
๗	ต้นยางพารา ขนาดเส้นผ่านศูนย์กลางเกิน ๘ นิ้ว คำนวณปริมาตรได้ ๒.๖๒๕ ลูกบาศก์เมตร	๔	ท่อน	๓,๑๕๐.๐๐	
๘	ต้นกระท้อน ขนาดเส้นผ่านศูนย์กลางเกิน ๘ นิ้ว คำนวณปริมาตรได้ ๒.๗๔๖ ลูกบาศก์เมตร	๒	ท่อน	๓,๒๙๕.๒๐	
๙	ต้นหางนกยูง ขนาดเส้นผ่านศูนย์กลางเกิน ๘ นิ้ว คำนวณปริมาตรได้ ๑.๑๗๐ ลูกบาศก์เมตร	๓	ท่อน	๑,๔๐๔.๐๐	
๑๐	ต้นหางนกยูง ขนาดเส้นผ่านศูนย์กลางน้อยกว่า ๘ นิ้ว คำนวณปริมาตรได้ ๐.๑๕๕ ลูกบาศก์เมตร	๑	ท่อน	๑๑๖.๒๕	

ลำดับที่	รายการ	จำนวน	หน่วย	ราคา (บาท)	หมายเหตุ
๑๑	ต้นมะฮอกกานี ขนาดเส้นผ่านศูนย์กลางเกิน ๘ นิ้ว คำนวณปริมาตรได้ ๓.๐๕๑ ลูกบาศก์เมตร	๓	ท่อน	๓,๖๖๑.๒๐	
๑๒	ต้นสะเดาเทียม ขนาดเส้นผ่านศูนย์กลางเกิน ๘ นิ้ว คำนวณปริมาตรได้ ๐.๗๐๒ ลูกบาศก์เมตร	๑	ท่อน	๘๔๒.๔๐	
๑๓	ต้นประดู่ ขนาดเส้นผ่านศูนย์กลางเกิน ๘ นิ้ว คำนวณปริมาตรได้ ๐.๓๔๔ ลูกบาศก์เมตร	๑	ท่อน	๔๑๒.๘๐	
๑๔	ต้นชมพู ขนาดเส้นผ่านศูนย์กลางเกิน ๘ นิ้ว คำนวณปริมาตรได้ ๐.๔๖๒ ลูกบาศก์เมตร	๑	ท่อน	๕๕๔.๔๐	
๑๕	ต้นตีนเป็ด ขนาดเส้นผ่านศูนย์กลางเกิน ๘ นิ้ว คำนวณปริมาตรได้ ๙.๖๘๙ ลูกบาศก์เมตร	๑	ท่อน	๑๑,๖๒๖.๘๐	
๑๖	ต้นไทร ขนาดเส้นผ่านศูนย์กลางเกิน ๘ นิ้ว คำนวณปริมาตรได้ ๗.๗๙๕ ลูกบาศก์เมตร	๑	ท่อน	๙,๓๕๔.๐๐	
๑๗	ต้นหล่อ ขนาดเส้นผ่านศูนย์กลางเกิน ๘ นิ้ว คำนวณปริมาตรได้ ๐.๒๕๘ ลูกบาศก์เมตร	๑	ท่อน	๓๐๙.๖๐	
๑๘	ต้นมะพร้าว	๗	ท่อน	๒,๑๐๐.๐๐	
รวม		๕๒	ท่อน	๖๑,๔๗๖.๔๕	

รายการที่ ๒ ไม้ที่ได้จากเขตที่ราชพัสดุ จำนวน ๑๘ รายการ

