



จุลสาร

ศุลกากร

Customs Bulletin

ปีที่ 21 ฉบับที่ 3
ธันวาคม 2555



No more Documents

SIS : Smart Intelligence System

“โครงการ ทั้ใจใต้บริการ”



www.customs.go.th

- **AEC Inside**
ศุลกากรเปิดประเทศ: สาธารณรัฐประชาธิปไตยประชาชนลาว
- **Customs Frontier “บึงกาฬ” เมืองหลวงทางพารา
บนเส้นทาง East-West Corridor**

EDITOR'S LETTER

เพิ่มพลังความสุข ส่งท้ายปี 2555 สุขก็เก็บ ทุกข์ก็ปล่อย ...

“ส่งท้ายปีมงคลของต้อนรับปีจุลศักราช” ซึ่งถ้าหากจะเทียบกับช่วงเวลาเดียวกันนี้ เมื่อปีที่แล้วที่ประเทศไทยประสบภาวะน้ำท่วมอย่างรุนแรงครั้งใหญ่ในประวัติศาสตร์ จนทำให้การฉลองปีใหม่ปีที่แล้วเงียบเหงาอย่างเห็นได้ชัด ในปีนี้ถือว่าพวกเราชาวไทยจะสามารถเฉลิมฉลองปีใหม่กันได้อย่างสบายใจมากขึ้น

อย่างไรก็ตาม สิ่งสำคัญที่พวกเราประสพนิกรชาวไทยจะลืมไม่ได้ ในวาระสำคัญ วันเฉลิมพระชนมพรรษา 5 ธันวาคมนี้ สิ่งที่เราทุกคนสามารถทำได้ก็คือ การทำความดีถวายในหลวง ทั้งการทำความดีต่อตนเอง ต่อสังคมรอบข้าง ตลอดจนประเทศชาติ เพราะทุกความดี ที่พวกเราทุกคนทำ แม้จะเป็นเรื่องเล็กๆ น้อยๆ แต่เมื่อรวมกันก็จะกลายเป็น “พลังที่ยิ่งใหญ่” ที่จะทำให้สังคมและประเทศชาติของเราดีขึ้นอย่างแน่นอน

ในปี 2555 ที่ผ่านมา กรมศุลกากรของพวกเราได้มีความเปลี่ยนแปลงต่างๆ เกิดขึ้นมากมาย ทั้งการเข้ารับตำแหน่งของท่านอธิบดีหญิงคนใหม่ และผู้บริหารระดับสูงของกรมฯ อีกหลายท่าน การปรับเปลี่ยนโครงสร้างภายในองค์กร และการสร้างผลิตภัณฑ์และบริการใหม่ๆ เพื่อรองรับการแข่งขันและการพัฒนาของโลกในปัจจุบัน ซึ่งหนึ่งในโครงการดีๆ ที่กรมฯ ได้พัฒนาขึ้นเพื่อต่อยอดจากระบบ e-Customs ให้มีประสิทธิภาพมากขึ้นเพื่อรองรับประชาคมเศรษฐกิจอาเซียน (AEC) ก็คือการเปิดตัวระบบ SIS (Smart Intelligence System) ซึ่งเป็นระบบงานที่จัดทำขึ้นเพื่อให้บริการกับผู้ประกอบการที่มีความประสงค์จะจัดเก็บเอกสารอื่นๆ ที่มีได้บันทึกลงในระบบ e-Import และ e-Export ไว้ในระบบงานอิเล็กทรอนิกส์ของกรมศุลกากร คือ “ระบบการให้บริการจัดเก็บและสืบค้นเอกสารและข้อมูลประกอบใบขนสินค้าเพื่อผ่านพิธีการศุลกากรทางอิเล็กทรอนิกส์แบบไร้เอกสารตามที่ผู้ประกอบการร้องขอ” โดยประโยชน์ที่จะได้รับการพัฒนาระบบนี้ก็คือ ผู้ประกอบการจะได้รับความสะดวกในการดำเนินการผ่านพิธีการทางศุลกากร และสำหรับเจ้าหน้าที่ ก็จะสามารถเรียกดูเอกสารต่างๆ เพื่อตรวจสอบความถูกต้องของใบขนสินค้า และเอกสารข้อมูลประกอบต่างๆ โดยเชื่อมโยงกับระบบการผ่านพิธีการศุลกากรอิเล็กทรอนิกส์ (e-customs) ณ ที่ทำการศุลกากรทั่วราชอาณาจักร เพื่อให้สามารถปฏิบัติงานได้อย่างมีประสิทธิภาพถูกต้อง สะดวก รวดเร็ว รัดกุม และเป็นมาตรฐานเดียวกันมากขึ้น

วันหยุดยาวปลายปีนี้ กองบรรณาธิการจุลสารและทีมงานฝ่ายประชาสัมพันธ์ จึงขอให้ช่วงเวลานี้เป็นช่วงเวลาดีๆ ที่พวกเราจะได้ชาร์จแบตเตอรี่ชีวิต เติมความสุขและความสนุกสนานกันอย่างเต็มที่ เพื่อที่จะได้มีพลังกาย พลังใจ ที่จะต้อนรับและต่อสู้กับสิ่งใหม่ๆ ที่จะเข้ามาท้าทายในปี 2556 ข้างหน้านั้นครับ

“สวัสดีปีใหม่ 2556 ครับ”

(นายจำเริญ โพธิยอด)

บรรณาธิการบริหาร

CONTENTS



AEC Inside.....หน้า 3

ศุลกากรเปิดประเทศ ตอนที่ 1

สาธารณรัฐประชาธิปไตยประชาชนลาว

Customs Tips.....หน้า 11

การจัดของจุกจิกทำงาน

Customs Variety.....หน้า 12

น้ำพริกกะปิ เมนูอาหารสร้างพิษสำหรับไทย

Customs Issue.....หน้า 14

SIS : Smart Intelligence System

โครงการ ดีใจได้บริการ

Customs Frontier.....หน้า 16

“บึงกาฬ” เมืองหลวงยางพารา

บนเส้นทาง East-West Corridor

Customs Health.....หน้า 18

โรคข้อเข่าเสื่อม

Customs Travel.....หน้า 20

ส่องเรือชมความงาม เขื่อนเชี่ยวหลาน กุ้ยหลินเมืองไทย

Customs Social Protection.....หน้า 22

กองบรรณาธิการ ฝ่ายประชาสัมพันธ์

นางหทัยา กิณะวัฒน์

นางบุณณภา ตอสุวพรรณ,

นายวศินกร จันทรสุข, นายภาสกร ใจชื่อ,

นายประดิษฐ์ เพชรดา, น.ส.อุษณีย์ ม่วยอารีย์,

นางชลวรรณ สุขเมือง, นายศรัณย์ ทรน้อย,

น.ส.พารัตน์ ประจงพันธ์, นายสุระ ยะระทพ,

นางกานต์ดา โพธิ์เชียงราก, นายทวี แก้วจรัส,

นายบุรภัทร แสงพันธ์, น.ส.พรทิพย์ คำคำ



e-Mail : prcustoms@gmail.com



โทรศัพท์ / โทรสาร : 0-2667-7335

0-2667-7332



www.facebook.com/
customsdepartment.thai



Read online:
www.customs.go.th/เกี่ยวกับเรา/จุลสาร



Customs Call Center: 1164

AEC INSIDE

ศุลกากรเปิดประเทศ

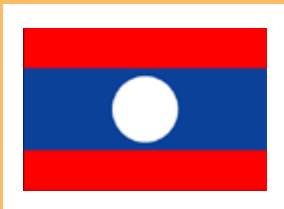


AEC หรือ Asean Economics Community คือการรวมตัวของชาติใน Asean 10 ประเทศ คือ ไทย พม่า ลาว เวียดนาม มาเลเซีย สิงคโปร์ อินโดนีเซีย ฟิลิปปินส์ กัมพูชา บรูไน โดยมีจุดมุ่งหมายเพื่อเพิ่มอำนาจในการต่อรอง – แข่งขันกับประเทศคู่ค้า เพื่อผลประโยชน์ทางเศรษฐกิจต่างๆ ของประเทศสมาชิก ทั้งนี้ Asean จะรวมตัวเป็นประชาคมเศรษฐกิจอาเซียนและมีผล ณ วันที่ 31 ธันวาคม 2558 ซึ่งจะทำให้มีความเปลี่ยนแปลงกับสภาพเศรษฐกิจและสังคมของประเทศไทยเป็นอย่างมาก ดังนั้น เราจึงควรมารู้จักประเทศต่างๆ ในกลุ่มสมาชิกที่เราชาวศุลกากรทุกคนต้องรู้ เพื่อช่วยสร้างความแข็งแกร่งทางเศรษฐกิจ และเพิ่มความสามารถในการแข่งขันของอาเซียนในตลาดโลก

ตอนที่ 1

สาธารณรัฐประชาธิปไตยประชาชนลาว

The Lao People's Democratic Republic



ลาว (ลาว: ລາວ) หรือชื่ออย่างเป็นทางการ คือ สาธารณรัฐประชาธิปไตยประชาชนลาว (อักษรย่อ: **สปป.ลาว**) เป็นประเทศที่ไม่มีทางออกสู่ทะเลในเอเชียตะวันออกเฉียงใต้ มีพื้นที่ 236,800 ตารางกิโลเมตร มีพรมแดนติดต่อกับจีนทางทิศเหนือ ติดต่อกับพม่าทางทิศตะวันตกเฉียงเหนือ ติดต่อกับเวียดนามทางทิศตะวันออก ติดต่อกับกัมพูชาทางทิศใต้ และติดต่อกับประเทศไทยทางทิศตะวันตก กันด้วยแม่น้ำโขงเป็นบางช่วง

เมืองหลวง : นครหลวงเวียงจันทน์ เป็นนครหลวงของประเทศและเป็นเขตการปกครองพิเศษ ลักษณะการปกครองคล้ายกับกรุงเทพฯ อยู่ทางตอนกลางของประเทศลาวมีเมืองเอก คือ จันทะบูลี มีเขตติดต่อเป็นชายแดนกับประเทศไทย ระหว่างเวียงจันทน์กับหนองคาย

การปกครอง : การเมืองของ สปป.ลาว มีเสถียรภาพเนื่องจากปกครองด้วยระบบสังคมนิยม สปป.ลาว เริ่มปกครองในระบบสังคมนิยมเมื่อวันที่ 2 ธันวาคม พ.ศ.2518 มีพรรคปฏิวัติประชาชนลาว (The Lao People's Revolutionary Party : LPRP) เป็นพรรคการเมืองที่บริหารประเทศเพียงพรรคเดียว มาโดยตลอด และคาดว่าจะยังคงรักษาอำนาจทางการเมืองใน สปป.ลาว ได้ต่อไป

สถาบันการเมืองที่สำคัญ : พรรคประชาชนปฏิวัติลาว

รัฐธรรมนูญและกฎหมาย : สปป.ลาว ได้ประกาศใช้รัฐธรรมนูญฉบับแรกเมื่อวันที่ 14 สิงหาคม 2534

ประชากร : มีประชากรประมาณ 6.8 ล้านคน (2553) รวมประมาณ 49 ชนเผ่า ประกอบด้วยลาวลุ่ม (กลุ่มคนเชื้อชาติลาว ใช้ภาษาลาวเป็นภาษาหลัก) ร้อยละ 68, ลาวเทิงร้อยละ 22, ลาวสูงร้อยละ 9

สังคม : ชาวลาวส่วนใหญ่นับถือศาสนาพุทธนิกายเถรวาทซึ่งเป็นศาสนาประจำชาติ (ร้อยละ 60 ของชาวลาวทั้งหมด)ควบคู่ไปกับลัทธินับถือผีบรรพบุรุษของชนชาติส่วนน้อยในแถบภูเขาสูง ส่วนชาวลาวที่นับถือศาสนาคริสต์และศาสนาอิสลามมีจำนวนที่ค่อนข้างน้อยมาก

วัฒนธรรม : มีความคล้ายคลึงกับคนภาคอีสานของไทยเป็นอย่างมากยังมีคำกล่าวที่ว่า“มีลาวอยู่แห่งใดมีมดหมี่แลลายจกอยู่ที่นั่น” ในด้านดนตรีลาวมีแคนเป็นเครื่องดนตรีประจำชาติ มีหมอลำหมอลำลาว มีประเพณีทางพระพุทธศาสนาและอื่นๆ เช่น วันมาฆบูชา วันสงกรานต์ วันออกพรรษา บุญเข้าประดับดิน บุญเข้าฉลากบุญ สรงเสื่อ (แข่งเรือ) บุญธาตุหลวงเวียงจันทน์ในเดือน 12 เป็นต้น





ภาวะเศรษฐกิจ : สปป.ลาว ได้ใช้ระบบเศรษฐกิจสังคมนิยมตั้งแต่ปี 2518 และเริ่มปฏิรูประบบเศรษฐกิจเสรีเมื่อปี 2529 โดยการใช้นโยบายจินตนาการใหม่ (NEM: New Economic Mechanism) เน้นความสำคัญของระบบราคาที่เป็นไปตามกลไกตลาดและการบริหารในเชิงธุรกิจมากขึ้นอีกทั้งส่งเสริมความสัมพันธ์ทางเศรษฐกิจกับต่างประเทศมากขึ้น

สินค้าส่งออก ได้แก่ แร่ธาตุ (59.22%) สินค้าอุตสาหกรรมและหัตถกรรม (21.53%) ไฟฟ้า (7.43%) สินค้าเกษตรกรรมและสัตว์เลี้ยง (4.61%) ไม้และผลิตภัณฑ์ไม้ (4.54%) เพชร (2.12%) ของป่าของดง (0.26%) และอื่นๆ (0.29%)

ประเทศส่งออกที่สำคัญ ได้แก่ ไทย (69.13%) เวียดนาม (11.42%) ออสเตรเลีย (8.71%) สหภาพยุโรป 27 ประเทศ (6.17%) สหรัฐอเมริกา (1.70%) ญี่ปุ่น (0.75%) จีน (0.23%) แคนาดา (0.12%) และอื่นๆ (1.77%)

สินค้านำเข้า ได้แก่ น้ำมันเชื้อเพลิงและแก๊สหุงต้ม วัสดุใช้ในการตัดเย็บ ยานพาหนะและชิ้นส่วน วัตถุดิบใช้ในอุตสาหกรรม วัสดุก่อสร้าง เติบียงอาหาร ไฟฟ้า เครื่องนุ่งห่ม เครื่องมือการเกษตร เครื่องใช้ไฟฟ้า และเครื่องอุปโภคบริโภค

ประเทศนำเข้าที่สำคัญ ได้แก่ ไทย (72.12%) เวียดนาม (7.95%) จีน (7.03%) เกาหลีใต้ (2.75%) ญี่ปุ่น (2.17%) ฮองกง ฝรั่งเศส เบลเยียม สิงคโปร์ และไต้หวัน

สินค้าส่งออกและนำเข้าที่สำคัญทางชายแดนไทย-สปป.ลาว

สินค้าส่งออกที่สำคัญ ได้แก่ น้ำมันดีเซล รถยนต์ น้ำมันเบนซิน เครื่องจักรที่ใช้ในการก่อสร้าง เหล็กและเหล็กกล้า ผ้าผืนและด้าย เครื่องดื่มที่ไม่มีแอลกอฮอล์ เครื่องสำอาง เครื่องหอมและสบู่ เป็นต้น

สินค้านำเข้าที่สำคัญ ได้แก่ ทองแดงและผลิตภัณฑ์ ไม้แปรรูป เสื้อผ้าสำเร็จรูป ัญพิช มันท่าปะหลัง เครื่องจักรที่ใช้ในการอุตสาหกรรม/ส่วนประกอบ เคมีภัณฑ์ อนินทรีย์ รัตนชาติโดยสาร และรถบรรทุก เป็นต้น



มูลค่าการค้าชายแดนระหว่างไทย กับ สปป.ลาว (แยกตามด่านฯ)

| ปี | ประเภท | 2553 | 2554 | 2554 | 2555 | %Δ 2554/2553 | %Δ 2555/2554 |
|---|-----------|-----------|-----------|------------|-----------|--------------|--------------|
| ด่าน | | | | ม.ก.- ก.ก. | | | ม.ก.-ก.ก. |
| ด้านศุลกากรเชียงของ (ศก.3) จังหวัดเชียงราย | มูลค่ารวม | 2,768.26 | 3,752.16 | 3,012.92 | 4,031.49 | 35.54 | 33.81 |
| | ส่งออก | 2,270.84 | 3,276.71 | 2,641.08 | 3,609.59 | 44.30 | 36.67 |
| | นำเข้า | 497.43 | 475.44 | 371.84 | 421.90 | -4.42 | 13.46 |
| | ดุลการค้า | 1,773.41 | 2,801.27 | 2,269.24 | 3,187.69 | 57.96 | 40.47 |
| ด้านศุลกากรเชียงแสน (ศก.3) จังหวัดเชียงราย | มูลค่ารวม | 1,233.95 | 3,564.65 | 2,605.73 | 3,524.44 | 188.88 | 35.26 |
| | ส่งออก | 1,207.29 | 3,531.06 | 2,581.25 | 3,505.63 | 192.48 | 35.81 |
| | นำเข้า | 26.66 | 33.58 | 24.48 | 18.81 | 25.99 | -23.16 |
| | ดุลการค้า | 1,180.64 | 3,497.48 | 2,556.77 | 3,486.82 | 196.24 | 36.38 |
| ด้านศุลกากรนครพนม (ศก.2) จังหวัดนครพนม | มูลค่ารวม | 3,260.51 | 3,447.43 | 2,889.37 | 3,144.53 | 5.73 | 8.83 |
| | ส่งออก | 2,776.36 | 2,918.00 | 2,417.86 | 2,706.87 | 5.10 | 11.95 |
| | นำเข้า | 484.16 | 529.42 | 471.51 | 437.65 | 9.35 | -7.18 |
| | ดุลการค้า | 2,292.20 | 2,388.58 | 1,946.36 | 2,269.22 | 4.20 | 16.59 |
| ด้านศุลกากรทุ่งช้าง (ศก.3) จังหวัดน่าน | มูลค่ารวม | 826.88 | 2,860.98 | 1,654.65 | 3,787.66 | 246.00 | 128.91 |
| | ส่งออก | 548.72 | 2,592.86 | 1,431.02 | 3,623.82 | 372.53 | 153.23 |
| | นำเข้า | 278.16 | 268.12 | 223.64 | 163.84 | -3.61 | -26.74 |
| | ดุลการค้า | 270.56 | 2,324.73 | 1,207.38 | 3,459.97 | 759.24 | 186.57 |
| ด้านศุลกากรบึงกาฬ (ศก.2) จังหวัดบึงกาฬ | มูลค่ารวม | 3,401.02 | 3,423.53 | 2,744.61 | 2,614.02 | 0.66 | -4.76 |
| | ส่งออก | 3,267.32 | 3,146.18 | 2,505.44 | 2,187.36 | -3.71 | -12.70 |
| | นำเข้า | 133.70 | 277.35 | 239.17 | 426.66 | 107.44 | 78.39 |
| | ดุลการค้า | 3,133.62 | 2,868.83 | 2,266.26 | 1,760.70 | -8.45 | -22.31 |
| ด้านศุลกากรมุกดาหาร (ศก.2) จังหวัดมุกดาหาร | มูลค่ารวม | 19,670.31 | 25,501.71 | 21,426.44 | 23,928.42 | 29.65 | 11.68 |
| | ส่งออก | 9,276.54 | 9,665.35 | 7,907.63 | 9,856.44 | 4.19 | 24.64 |
| | นำเข้า | 10,393.77 | 15,836.36 | 13,518.81 | 14,071.98 | 52.36 | 4.09 |
| | ดุลการค้า | -1,117.22 | -6,171.01 | -5,611.17 | -4,215.54 | -452.35 | 24.87 |
| ด้านศุลกากรเชียงคาน (ศก.2) จังหวัดเลย | มูลค่ารวม | 561.66 | 749.13 | 605.23 | 652.13 | 33.38 | 7.75 |
| | ส่งออก | 460.06 | 591.87 | 488.03 | 548.05 | 28.65 | 12.30 |
| | นำเข้า | 101.61 | 157.26 | 117.20 | 104.07 | 54.78 | -11.20 |
| | ดุลการค้า | 358.45 | 434.61 | 370.82 | 443.98 | 21.25 | 19.73 |
| ด้านศุลกากรท่าลี่ (ศก.2) จังหวัดเลย | มูลค่ารวม | 2,230.31 | 3,034.50 | 2,542.46 | 4,348.57 | 36.06 | 71.04 |
| | ส่งออก | 1,281.05 | 2,205.26 | 1,754.88 | 3,654.48 | 72.14 | 108.25 |
| | นำเข้า | 949.26 | 829.25 | 787.58 | 694.09 | -12.64 | -11.87 |
| | ดุลการค้า | 331.78 | 1,376.01 | 967.31 | 2,960.39 | 314.73 | 206.04 |
| ด้านศุลกากรหนองคาย (ศก.2) จังหวัดหนองคาย | มูลค่ารวม | 36,551.88 | 44,583.06 | 35,864.02 | 53,512.05 | 21.97 | 49.21 |
| | ส่งออก | 35,140.34 | 43,604.97 | 35,019.15 | 51,883.07 | 24.09 | 48.16 |
| | นำเข้า | 1,411.55 | 978.08 | 844.87 | 1,628.98 | -30.71 | 92.81 |
| | ดุลการค้า | 33,728.79 | 42,626.89 | 34,174.28 | 50,254.09 | 26.38 | 47.05 |

| ปี ฐาน | ประเภท | 2553 | 2554 | 2554 2555 | | %Δ 2554/2553 | %Δ 2555/2554 |
|---|-----------|-----------|------------|------------|------------|--------------|--------------|
| | | | | ม.ก.- ต.ก. | | | ม.ก.-ต.ก. |
| ด้านศุลกากรเขมราฐ (ศก.2) จังหวัดอุบลราชธานี | มูลค่ารวม | 1,448.11 | 1,381.44 | 1,120.30 | 1,312.64 | -4.60 | 17.17 |
| | ส่งออก | 1,444.74 | 1,367.00 | 1,106.79 | 1,293.44 | -5.38 | 16.86 |
| | นำเข้า | 3.37 | 14.44 | 13.51 | 19.20 | 328.14 | 42.11 |
| | ดุลการค้า | 1,441.36 | 1,352.56 | 1,093.28 | 1,274.24 | -6.16 | 16.55 |
| ด้านศุลกากรพินุลมั่งสาหาร (ศก.2) จังหวัดอุบลราชธานี | มูลค่ารวม | 7,285.98 | 9,362.19 | 7,614.82 | 9,075.17 | 28.50 | 19.18 |
| | ส่งออก | 6,444.85 | 8,225.50 | 6,657.65 | 7,702.43 | 27.63 | 15.69 |
| | นำเข้า | 841.13 | 1,136.69 | 957.17 | 1,372.75 | 35.14 | 43.42 |
| | ดุลการค้า | 5,603.72 | 7,088.80 | 5,700.48 | 6,329.68 | 26.50 | 11.04 |
| รวม | มูลค่ารวม | 79,238.88 | 101,660.78 | 82,080.56 | 109,931.11 | 28.30 | 33.93 |
| | ส่งออก | 64,118.10 | 81,124.77 | 64,510.78 | 90,571.18 | 26.52 | 40.40 |
| | นำเข้า | 15,120.78 | 20,536.02 | 17,569.78 | 19,359.94 | 35.81 | 10.19 |
| | ดุลการค้า | 48,997.32 | 60,588.75 | 46,941.00 | 71,211.24 | 23.66 | 51.70 |

รายการสินค้าที่ห้ามนำเข้าและส่งออกของ สปป.ลาว มีดังนี้

ก. สินค้าที่ห้ามนำเข้า มี 8 รายการ ประกอบด้วย

1. ปืน ลูกปืน และอาวุธสงครามทุกชนิด (นอกจากส่วนผสมที่ใช้ทำระเบิดเพื่อใช้ในอุตสาหกรรม) และพาหนะเพื่อใช้ในสงคราม

2. เมล็ดฝิ่น ดอกฝิ่น กัญชา โคเคน และส่วนประกอบ

3. เครื่องมือหาปลาแบบดับศูนย์

4. เครื่องจักรดีเซลใช้แล้ว

5. ตู้เย็น ตู้ทำน้ำเย็น ตู้แช่ หรือตู้แช่แข็งที่ใช้ CFC

6. สินค้าที่ใช้แล้ว (สินค้ามือสอง) ได้แก่

- เครื่องตัดเย็บรองเท้า เครื่องนุ่งห่ม
- เครื่องอิเล็กทรอนิกส์
- เครื่องใช้ไฟฟ้า
- อุปกรณ์ตกแต่งภายในบ้าน
- เครื่องใช้ที่ทำด้วยเซรามิก โลหะเคลือบแก้ว โลหะ ยาง พลาสติก ยางพารา

7. ผลิตภัณฑ์การแพทย์ และอุปกรณ์การแพทย์ที่ใช้แล้ว

8. สารเคมีที่มีอันตรายสูง

ข. สินค้าที่ห้ามส่งออก มี 4 รายการ ประกอบด้วย

1. เมล็ดฝิ่น ดอกฝิ่น กัญชา โคเคน และส่วนประกอบ

2. ปืน ลูกปืน และอาวุธสงครามทุกชนิด (นอกจากส่วนผสมที่ใช้ทำระเบิดเพื่อใช้ในอุตสาหกรรม) และพาหนะเพื่อใช้ในสงคราม

3. ไม้ซุงและไม้แปรรูปทุกชนิดที่ตัดมาจากธรรมชาติ

4. วัตถุโบราณที่เก่าแก่รวมทั้งพระพุทธรูป เทวรูป และสิ่งสักการบูชา วัตถุมรดกแห่งชาติที่มีคุณค่าสูงทางด้านประวัติศาสตร์ โบราณคดี และวัฒนธรรม ซึ่งมีอายุตั้งแต่ 50 ปีขึ้นไป



ข้อมูลอ้างอิง

1. ศูนย์เทคโนโลยีสารสนเทศและการสื่อสาร สำนักงานปลัดกระทรวงพาณิชย์
2. Department of International Trade Promotion, Ministry of Commerce, Royal Thai Government
3. <http://bordertrade.dft.go.th>
4. วิกิพีเดีย <http://th.wikipedia.org>



พิธีทำบุญตักบาตรเพื่อถวายเป็นพระราชกุศล และพิธีถวายสัตย์ปฏิญาณ เพื่อเป็นข้าราชการที่ดีและพลังของแผ่นดิน เนื่องในโอกาสวันเฉลิมพระชนมพรรษา 5 ธันวาคม 2555

นายยุทธนา หิมาการุณ รองอธิบดี พร้อมผู้บริหารและเจ้าหน้าที่กรมศุลกากรร่วมพิธี ทำบุญตักบาตรเพื่อถวายเป็นพระราชกุศล และพิธีถวายสัตย์ปฏิญาณ เพื่อเป็นข้าราชการที่ดี และพลังของแผ่นดิน เนื่องในโอกาสวันเฉลิมพระชนมพรรษา 5 ธันวาคม 2555 ณ บริเวณลานน้ำพุ หน้าอาคาร 1 เมื่อวันที่ 3 ธันวาคม 2555



ประชาสัมพันธ์ การปรับปรุงหลักเกณฑ์ เงื่อนไขและสิทธิพิเศษ สำหรับตัวแทนออกของระดับมาตรฐาน AEO

นายณรินทร์ กล้วยานมิตร ที่ปรึกษาด้านพัฒนาระบบสิทธิประโยชน์ทางศุลกากร เป็นประธานกล่าวเปิดงานพร้อมให้ความรู้เรื่องที่มาของโครงการการจัดทำประชาพิจารณ์ เรื่อง การปรับปรุงหลักเกณฑ์ เงื่อนไขและสิทธิพิเศษ สำหรับตัวแทนออกของระดับมาตรฐาน AEO ณ ห้องประชุม ชั้น 15 อาคาร 120 ปี เมื่อวันที่ 6 ธันวาคม 2555



อธิบดีฯ ตรวจเยี่ยมคลังของกลาง สำนักสืบสวนและปราบปราม



นางเบญจา หลุยเจริญ อธิบดีกรมศุลกากร ตรวจเยี่ยม ส่วนของกลาง สำนักสืบสวนและปราบปราม เพื่อรับฟังผลการดำเนินงานและปัญหาอุปสรรคในการดำเนินงานของสำนักฯ เมื่อวันที่ 14 ธันวาคม 2555



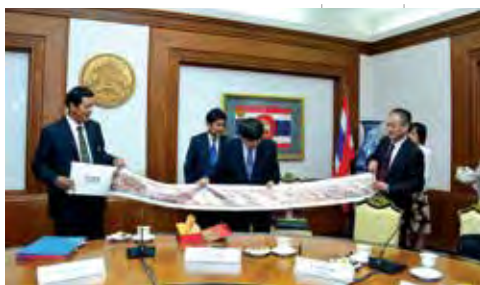
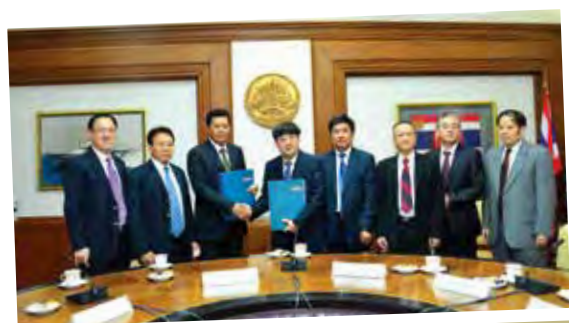
รมช. เป็นประธานในพิธีเปิด SIS

นายทุนศักดิ์ เล็กอุทัย รัฐมนตรีช่วยว่าการกระทรวงการคลัง เป็นประธานในพิธีเปิด “โครงการดีใจได้บริการ” SIS : Smart Intelligence System ณ ห้องโถงอาคาร 1 กรมศุลกากร เมื่อวันที่ 14 ธันวาคม 2555



พิธีลงนามในสัญญาจัดซื้อระบบเอกซเรย์ ระยะที่ 5

นายยุทธนา หิมาการุณ รองอธิบดีกรมศุลกากร เป็นประธานในพิธีลงนามในสัญญาจัดซื้อระบบเอกซเรย์ ระยะที่ 5 ณ ห้องประชุมอนุमानราชชน เมื่อวันที่ 28 ธันวาคม 2555



งานเลี้ยงปีใหม่ ศุลกากร 2556



นางเบญจา หลุยเจริญ อธิบดีกรมศุลกากร เป็นประธานเปิดงานปีใหม่ กรมศุลกากร “The Customs Colorful Tonight” ซึ่งกรมศุลกากรจัดขึ้นเพื่อเฉลิมฉลอง ในโอกาสวันขึ้นปีใหม่ 2556 ภายในงานได้รับเกียรติจากผู้บริหารระดับสูงของกรมฯ ข้าราชการ และเจ้าหน้าที่ มาร่วมงานกันอย่างคับคั่ง

โดยในปีนี้มีศิลปิน นักร้อง นักแสดง มาให้ความบันเทิงและร่วมกิจกรรม มากมาย อาทิ มาชา วัฒนพานิช นิค นิรนาม อาภาภร นครสวรรค์ ไอซ์ ศรัณยู ไอซ์ อภิษฎา พิงกี้ สาวิกา โดม แก้ม The Star รวมถึงยังมีร้านอาหารชื่อดังมาคอย ให้บริการอย่างหลากหลาย ทั้งอาหารทะเลจากร้านโกตยี่หื้อดส์ ลูกชิ้นปลาคุณน้อย ไก่ทอดเดชา เคbab ไอศกรีม มูทเครื่องดื่ม ฯลฯ

นอกจากนั้นภายในงานก็มีกิจกรรมต่างๆ ให้ร่วมสนุกอย่างมากมาย เช่น มูทถ่ายภาพ และกิจกรรมจับรางวัลปีใหม่ เป็นต้น บริเวณลานน้ำพุ หน้าอาคาร 1 เมื่อวันที่ 21 ธันวาคม 2555



การจัดอวงจ้ย โต๊ะทำงาน



ชาวไทยมีความเชื่อในเรื่องของสิ่งศักดิ์สิทธิ์ โชคลาง อวงจ้ย และพิธีกรรมต่างๆ ว่ามีอิทธิพลต่อสิ่งที่เกิดขึ้นในชีวิตประจำวันของเรา ทั้งเรื่องดีและร้าย และนำความเชื่อต่างๆ เหล่านั้น มาประยุกต์ใช้กับสิ่งต่างๆ ที่อยู่รอบตัวเรา เพื่อเป็นการสร้างขวัญกำลังใจ การทำตามตำรา หรือหมอดูอวงจ้ยเหล่านั้น จะทำให้เกิดสิ่งดีและช่วยปัดเป่าภัยสิ่งร้ายๆ ออกจากชีวิต ดังนั้นในปัจจุบันนี้ เราจะเห็นอาคารสำนักงานต่างๆ ทั้งราชการและเอกชนหันมาตกแต่งออฟฟิศของตนให้สวยงาม กันสมัย และดูดี ตามหลักอวงจ้ยและความเชื่อต่างๆ กันมากขึ้น

ควรเป็นผนังที่มั่นคง และที่สำคัญด้านหลังไม่ควรเป็นทางเดินเพราะจะทำให้ขาดสมาธิในการทำงาน

3 ต้องไม่ตั้งโต๊ะตรงกับแนวประตู ไม่ว่าแนวประตูนั้นจะตั้งอยู่ทางด้านหน้า ด้านหลัง หรือทางด้านข้างของโต๊ะทำงาน เพราะจะส่งผลเสียให้ไม่สามารถรับโอกาสที่ดีที่เข้ามาในขณะที่ทำงานเอาไว้ได้

4 โต๊ะทำงานต้องไม่ตั้งอยู่ใต้ของหนัก หรือสิ่งของที่เป็นวัตถุขนาดใหญ่ เช่น คาน หรือ แอร์ เพราะพลังจะกดทับกับวัตถุขนาดใหญ่ ทำให้เจ็บกด ถูกบีบคั้น ไม่สบายใจ

5 เก้าอี้ทำงานที่ดี ต้องมีความสมดุลกับผู้นั่ง จะช่วยให้การงานสะดวก และเวลานั่งทำงานสามารถเข้าออกได้อย่างสะดวก

6 บนโต๊ะทำงานต้องไม่มีสิ่งของวางเกะกะ ควรปล่อยให้โต๊ะทำงานมีพื้นที่ว่างให้มากที่สุด โดยเฉพาะด้านหน้า เพราะความไม่เป็นระเบียบหมายถึงอุปสรรคในด้านต่างๆ

ในตำราอวงจ้ยกล่าวไว้ว่า การจัดแบ่งพื้นที่ใช้สอยในสำนักงาน การจัดวางโต๊ะเก้าอี้ทำงาน และการตกแต่งภายในสำนักงานล้วนมีส่วนเกี่ยวข้องกับผลประกอบการและประสิทธิภาพการทำงาน ความเจริญก้าวหน้าในหน้าที่การงานของหน่วยงานหรือของบุคคลนั้นๆ สำหรับสถานที่ที่ส่งผลต่อการดำเนินงานขององค์กรหรือหน่วยงานมากที่สุดก็คือ ห้องผู้บริหาร เพราะผู้บริหารเปรียบเสมือนต้นหนเรือที่จะนำพาองค์กรไปสู่ความสำเร็จหรือล้มเหลว แต่ตำแหน่งที่ตั้งของโต๊ะทำงานของระดับพนักงาน ก็มีความสำคัญไม่ยิ่งหย่อนไปกว่ากัน เพราะเปรียบเสมือนกลไกที่ทำให้องค์กรดำเนินงานไปได้ และมีผลต่อความเจริญก้าวหน้าในหน้าที่การงานของเราด้วย เราจึงมีข้อแนะนำในการจัดโต๊ะทำงานให้ถูกหลักอวงจ้ยมาฝากชาวกรมศุลกากรทุกท่านกัน

1 ต้องไม่ตั้งโต๊ะทำงานหันหน้าเข้าหากำแพง หรือหันหลังให้กับทางประตูเข้า-ออก เพราะตามหลักอวงจ้ยกล่าวไว้ว่า การนั่งทำงานโดยหันหน้าเข้าหากำแพงจะทำให้ขาดวิสัยทัศน์และส่งผลให้งานที่ทำพบกับอุปสรรคและปัญหาอยู่ตลอดเวลา ส่วนการนั่งทำงานโดยหันหลังให้กับประตูทางเข้าออกนั้นจะทำให้ขาดโอกาสที่ดี ที่สำคัญคือจะทำให้ไม่สามารถควบคุมการทำงานได้เต็มที่

2 ควรจัดวางโต๊ะทำงานให้สามารถเดินเข้าออกได้ทั้งซ้ายและขวา เพื่อเป็นสัญลักษณ์ให้ผู้ทำงานสามารถหาทางออกในการแก้ปัญหาได้ ส่วนด้านหลังโต๊ะทำงาน



ที่มา: วารสาร CAT CLUB



น้ำพริกกะปิ

เมนูอาหารล้างพิษ สำหรับไทย



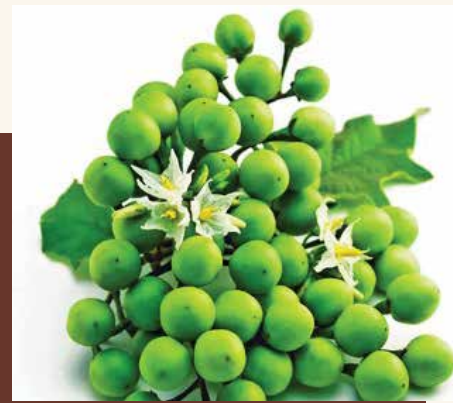
น้ำพริกกะปิ นอกจากจะเป็นเมนูอาหารยอดนิยมของคนไทย ที่นิยมบริโภคกันมาตั้งแต่สมัยโบราณ เพราะมีรสชาติที่อร่อย มีประโยชน์ และมีแคลอรีต่ำ เหมาะสำหรับคนที่ควบคุมน้ำหนักแล้วนั้น น้ำพริกกะปียังเป็นเมนูอาหารล้างพิษอย่างดีอีกเมนูหนึ่งด้วย ทั้งนี้เพราะพืชและผักทั้งหลายที่เป็นส่วนประกอบสำคัญในน้ำพริกกะปินั้น มีสรรพคุณในการล้างพิษและช่วยรักษาโรคที่แตกต่างกันออกไป ...



กระเทียม จากหลายการศึกษาให้ผลตรงกันถึงคุณสมบัติของกระเทียมในการทำความสะอาดร่างกาย นั่นคือการกินกระเทียมเพื่อฆ่าเชื้อแบคทีเรียขับและฆ่าพยาธิในทางเดินอาหารและฆ่าเชื้อไวรัสโดยเฉพาะทำความสะอาดเลือด และทำให้เส้นเลือดมีความยืดหยุ่นและลดแรงดันโลหิต นอกจากนี้ยังต่อต้านการเกิดมะเร็งและทำให้ระบบทางเดินหายใจดีขึ้น แต่ก็ควรระวังเรื่องการกินกระเทียมมากเกินไปซึ่งก่อให้เกิดลมหายใจที่มีกลิ่นกระเทียมไปด้วย

มะเขือพวง คนไทยนิยมใส่มะเขือพวงในอาหารประเภทผัดเผ็ด แกงป่า แกงกะทิและน้ำพริก สมัยก่อนแกงกะทิเช่นแกงไก่ที่เติมไปด้วยมะเขือพวงใส่ไก่อ้น้อย เน้นการกินมะเขือเป็นหลัก แต่ปัจจุบันกลับตรงกันข้ามแกงไก่มักใส่ไก่อมากกว่ามะเขือและคนก็เลือกกินแต่ไก่ จึงเป็นเหตุหนึ่งที่ทำให้คนในปัจจุบันมีรูปร่างอ้วนกว่า

คนสมัยก่อนมะเขือพวงเป็นผักที่เติมไปด้วยไฟเบอร์ซึ่งสามารถช่วยดูดซึมไขมันในอาหารโดยเฉพาะอย่างยิ่งช่วยจับไขมันอิ่มตัว (ไขมันอันตราย) และขับออกจากร่างกายโดยระบบขับถ่าย ทั้งยังมีวิตามินซีและสารต้านอนุมูลอิสระสูงจึงช่วยกำจัดของเสียออกจากระบบทางเดินอาหารได้เร็วขึ้นและลดการสะสมของเสียในร่างกาย



มะนาว เป็นสุดยอดอาหารที่ช่วยทำความสะอาดตับ มีวิตามินซีสูง น้ำมะนาวสดเมื่อนำมาผสมกับน้ำอุ่นแล้วดื่มตอนเช้าหลังตื่นนอนจะช่วยล้างพิษและทำให้เลือดสะอาดขึ้น แต่ถ้านำน้ำมะนาวสดผสมกับโยเกิร์ตและน้ำผึ้งก็จะเป็นอาหารที่ช่วยล้างพิษในลำไส้และป้องกันอาการท้องผูกได้อีกด้วย

พริกขี้หนู ใช้ปรุงรส และใส่พริกจะมีสารแคปไซซินที่นอกจากจะช่วยให้รสเผ็ดและมีกลิ่นฉุนเผ็ดร้อนเป็นเครื่องปรุงอาหารช่วยชูรส ใส่ น้ำพริก แล้วนั้น ยังมีคุณสมบัติเป็นยาช่วยกระตุ้นทำให้เจริญอาหาร ช่วยลดปริมาณคอเลสเตอรอลช่วยลดอาการปวดศีรษะและไมเกรน ลดน้ำหนัก บรรเทาอาการไอ ฯลฯ นอกจากนั้นสารเบตาแคโรทีนในพริกช่วยป้องกันการติดเชื้อต่างๆ ในบริเวณเนื้อเยื่อผนังช่องปาก จมูก ลำคอ และปอดบำรุงธาตุ ลดการอุดตันของเส้นเลือด อีกทั้งพริกยังช่วยลดความเสี่ยง

ของการเกิดโรคมะเร็งได้ด้วย เนื่องจากพริกเป็นพืชผักที่มีวิตามินซีสูง การบริโภควิตามินซีมากๆ จะช่วยยับยั้งการสร้างไนโตรซามีนซึ่งเป็นสารก่อมะเร็งในระบบทางเดินอาหาร วิตามินซีช่วยเสริมสร้างคอลลาเจนซึ่งเป็นส่วนประกอบของกระดูกอ่อนรวมถึงเป็นส่วนประกอบของผิวหนัง กล้ามเนื้อและปอด คอลลาเจนเป็นโปรตีนที่สามารถหยุดการแพร่กระจายของเซลล์เนื้อร้ายได้นอกจากนี้วิตามินซียังเป็นสารต้านอนุมูลอิสระ (antioxidant) ตามธรรมชาติและพริกยังช่วยเสริมสร้างสุขภาพและอารมณ์ให้ดีขึ้นอีกด้วย



กรมศุลกากร เดินหน้าพร้อมรับ AEC

เสริมทัพด้วยระบบ **SIS : Smart Intelligence System**
โครงการ ทีวีได้บริการ

เนื่องจากกรมศุลกากร มีหน้าที่หลักในการอำนวยความสะดวกและรักษาความปลอดภัยทางการค้าระหว่างประเทศ รวมทั้งการควบคุมการกระทำผิดทางศุลกากร จึงมีบทบาทสำคัญในการเคลื่อนย้ายสินค้าอย่างเสรี ซึ่งเป็นหลักการสำคัญหนึ่งของ AEC Blueprint ที่จะส่งเสริมการไปสู่จุดมุ่งหมายของการเป็นตลาดและฐานการผลิตเดียวกัน



กรมศุลกากรได้ดำเนินการปรับปรุงการให้บริการต่างๆ มาโดยตลอด เช่น การผ่านพิธีการศุลกากรด้วยระบบอิเล็กทรอนิกส์ การเชื่อมโยงใบอนุญาตด้วยระบบ National Single Window รวมทั้งระบบจัดการเอกสารอิเล็กทรอนิกส์ (e-Document) เพื่อจัดทำระบบการจัดการเอกสารต่างๆ ทั้งการจับเก็บข้อมูล การเรียกดูข้อมูล โดยเชื่อมโยงกับระบบการผ่านพิธีการศุลกากรอิเล็กทรอนิกส์ได้ ขณะนี้กรมศุลกากรได้ออกแบบและพัฒนาระบบจัดการเอกสารอิเล็กทรอนิกส์ (e-Document) แล้วเสร็จรวม 13 ระบบงาน ซึ่งบริการดังกล่าวเป็นส่วนหนึ่งที่ช่วยดึงดูดนักลงทุนจากต่างประเทศและรักษาขีดความสามารถในการแข่งขันของประเทศ ซึ่งจะส่งผลให้การค้าระหว่างประเทศของไทย ขยายตัวเพิ่มมากขึ้น

S:UU SIS (Smart Intelligence System) เป็นการให้บริการแบบต่อยอดในระบบ e-Customs โดยเริ่มจากโครงการพัฒนาระบบจัดการเอกสารอิเล็กทรอนิกส์ (e-Document) ซึ่งกรมศุลกากรจัดทำขึ้นเพื่อให้บริการกับผู้ประกอบการที่มีความประสงค์จะจัดเก็บเอกสารที่มีความสำคัญ และเป็นเอกสารที่สามารถใช้ในการตรวจสอบยืนยันความถูกต้อง ที่มีได้บันทึกลงในระบบ e-Import และ e-Export ไว้ในระบบงานอิเล็กทรอนิกส์ของกรมศุลกากร คือ **“ระบบการให้บริการจัดเก็บและสืบค้นเอกสาร**



และข้อมูลประกอบใบขนสินค้าเพื่อผ่านพิธีการศุลกากรทางอิเล็กทรอนิกส์แบบไร้เอกสารตามที่ผู้ประกอบการร้องขอ” หรือเรียกสั้น ๆ ว่า **“โครงการดีใจได้บริการ”** โดยมีวัตถุประสงค์เพื่อให้การจัดเก็บเอกสารและข้อมูลประกอบใบขนสินค้าขาเข้าและใบขนสินค้าขาออกที่ผ่านพิธีการศุลกากรทางอิเล็กทรอนิกส์แบบไร้เอกสารอยู่ในระบบจัดการเอกสารอิเล็กทรอนิกส์ (e-Document) ทั้งนี้เพื่อเป็นการอำนวยความสะดวกแก่ผู้ประกอบการในการยื่นใบขนสินค้าที่มีเอกสารและข้อมูลประกอบใบขนสินค้าเป็นจำนวนมากและไม่สามารถส่งข้อมูลประกอบใบขนสินค้า เข้าสู่ระบบคอมพิวเตอร์ของกรมศุลกากรทางอิเล็กทรอนิกส์ได้อย่างถูกต้องครบถ้วนและเพื่อประโยชน์ในการที่ผู้ประกอบการจะได้ใช้เอกสารและข้อมูลประกอบ

ใบขนสินค้าที่ผ่านพิธีการศุลกากรทางอิเล็กทรอนิกส์แบบไร้เอกสารสำหรับตรวจสอบกรณีเกิดการโต้แย้งสิทธิหรือข้อเท็จจริงเกี่ยวกับสินค้าที่นำเข้าหรือส่งออกแล้ว นอกจากนี้ผู้ประกอบการยังสามารถนำข้อมูลไปใช้ประโยชน์ในการผ่านพิธีการศุลกากรได้ทุกที่ทั่วไทย ทำให้พิธีการศุลกากรเป็นไปด้วยความสะดวกรวดเร็วยิ่งขึ้น รวมทั้งหน่วยงานศุลกากรทั่วราชอาณาจักรสามารถเปิดดูเอกสารและข้อมูลประกอบใบขนสินค้าดังกล่าวได้จากระบบจัดการเอกสารอิเล็กทรอนิกส์ (e-Document) โดยไม่ต้องใช้เอกสารต้นฉบับหรือไม่ต้องขอพิมพ์เอกสารไปยังหน่วยจัดเก็บเอกสาร ซึ่งจะช่วยให้เจ้าหน้าที่สะดวกและประหยัดเวลาในการค้นหาเอกสาร ซึ่งจะก่อให้เกิดความโปร่งใส และตอบสนองความต้องการของผู้ใช้บริการได้อย่างแท้จริง โดยทั้งนี้ ผู้ประกอบการต้องยื่นคำร้องขอจัดเก็บเอกสารในระบบ SIS แต่ไม่ต้องชำระค่าใช้จ่ายในการใช้บริการแต่อย่างใด



“บึงกาฬ”

เมืองหลวงยางพารา บนเส้นทาง East-West Corridor

บึงกาฬ จังหวัดที่อยู่เหนือสุดของภาคอีสาน มีพื้นที่ราว 2.7 ล้านไร่ มีเขตปกครอง 8 อำเภอและ มีประชากรเพียง 407,637 คน แต่มีมูลค่าการค้าชายแดนระหว่างไทย-ลาว ที่ด่านบึงกาฬในปี 2554 มากกว่า 5,185 ล้านบาท/ปี นี่เป็นข้อมูลที่น่าสนใจและมีความท้าทายเป็นอย่างมากสำหรับนักนักลงทุนบนเส้นทาง East-west-Corridor ว่าทำไมจังหวัดที่เพิ่งประกาศให้เป็นจังหวัดที่ 77 ของประเทศไทยเพียงไม่ถึง 2 ปี ถึงมีศักยภาพทางเศรษฐกิจและการพัฒนาที่ก้าวกระโดดขนาดนี้ ...

บึงกาฬเคยมีสถานะเป็นเพียงส่วนหนึ่งของจังหวัดหนองคาย จนในวันที่ 23 มีนาคม 2554 จึงมีพระราชบัญญัติจัดตั้งบึงกาฬให้เป็นจังหวัด ความน่าสนใจและโดดเด่นที่สุดของจังหวัดบึงกาฬ ก็คือ เป็นจังหวัดที่มีการปลูกยางพาราถึง 800,000 ไร่ มากที่สุดในภาคอีสาน จนกลายเป็น “เมืองหลวงแห่งยางพาราภาคอีสาน” สร้างรายได้ให้จังหวัดได้กว่า 12,000 ล้านบาท/ปี และหากเปิดกรีดเต็มพื้นที่ก็จะมีรายได้ปีละประมาณ 36,000 ล้านบาท/ปี นอกจากนี้บึงกาฬยังมีศักยภาพในการเป็นจังหวัดการค้าชายแดน เพราะอยู่ตรงข้ามแขวงบอลิคำไซ ซึ่งเป็นแขวงที่มีความสำคัญด้านท่องเที่ยว มีช่องทางการค้า 3 แห่ง คือ ด่านศุลกากรบึงกาฬ และมีจุดผ่อนปรนอีก 2 แห่ง คือ จุดผ่อนปรนบ้านนุ่งคล้า และจุดผ่อนปรนบ้านห้วยคาด อีกทั้งบึงกาฬยังเป็นพื้นที่ส่งเสริม East-West Economic Corridor เนื่องจากเป็นประตูสู่ สปป.ลาว ตอนกลางและเวียดนามตอนเหนือ อีกทั้งยังเป็นเส้นทางการค้าและการท่องเที่ยวจากไทยสู่ลาว เวียดนาม และสามารถเชื่อมไป



ยังจีนตอนใต้ได้อีกด้วย ที่สำคัญมีความคิดจะผลักดันให้มีการสร้างสะพานข้ามแม่น้ำโขงไทย-ลาว แห่งที่ 5 ที่บ้านห้วยเขมมเหนือขึ้น โดยล่าสุดฝ่ายไทยรับข้อเสนอจากฝ่ายลาวไว้พิจารณา อยู่ในขั้นตอนการของบประมาณเพื่อทำการศึกษา และดำเนินการในส่วนที่เกี่ยวข้องต่อไป

ส่วนด่านศุลกากรบึงกาฬนั้น ตั้งขึ้นตามกฎหมายกระทรวงการคลัง ฉบับที่ 10 ลงวันที่ 6 ธันวาคม 2484 โดยในระยะเริ่มแรกยังเป็นด่านฝักอำเภอบึงกาฬ จังหวัดหนองคาย ให้นายอำเภอบึงกาฬทำหน้าที่เป็นนายด่านศุลกากร จนกระทั่งเมื่อปี 2517 กรมศุลกากรจึงได้ดำเนินการจัดตั้งด่านศุลกากรบึงกาฬแห่งแรกที่บริเวณริมแม่น้ำโขงในตัวเมือง ตำบลบึงกาฬ อำเภอบึงกาฬ และส่งเจ้าหน้าที่มาปฏิบัติหน้าที่เป็นการประจำ ด่านศุลกากรบึงกาฬจึงได้พื้นฐานการเป็นด่านฝักอำเภอตั้งแต่นั้นมา ต่อมามีการย้ายด่านศุลกากรบึงกาฬออกนอกเมืองเนื่องจากที่เดิมมีความแออัด มาตั้งอยู่เลขที่ 90 หมู่ 2 ถนนบึงกาฬ-พันลำ ตำบลวิศิษฐ์ อำเภอบึงกาฬ จังหวัดหนองคาย ตามกฎกระทรวงฯ ฉบับที่ 117



ลงวันที่ 21 กันยายน 2541 และในปัจจุบันได้
ย้ายด่านศุลกากรและด่านพรมแดนอีกครั้งมา
ตั้งอยู่ที่ริมแม่น้ำโขง เลขที่ 125 หมู่ 2 ถนน
บึงกาฬ-พันลำ ตำบลวิศิษฐ์ อำเภอเมืองบึงกาฬ
จังหวัดบึงกาฬ ตามกฎกระทรวงฯพ.ศ.2553

และที่แก้ไขเพิ่มเติมตามกฎกระทรวงฯ (ฉบับที่ 3) พ.ศ. 2555 เพื่อเชื่อมโยง
เส้นทางทางการค้าจากกลุ่มจังหวัดภาคตะวันออกเฉียงเหนือตอนบน 1
ไปสู่แขวงบอลิคำไซ สปป.ลาว เมืองวินห์ ประเทศเวียดนามและเมือง
หนานหนิง เขตปกครองตนเองกว่างซีจ้วง สาธารณรัฐประชาชนจีน
ตามเส้นทาง R13 และ R8

มูลค่าการค้าชายแดนไทย-ลาว (ด้านศุลกากรบึงกาฬ คก.2)

| ปี | ประเภท | ปี จปม.2553 | ปี จปม.2554 | ปี จปม.2555 | เปรียบเทียบ ปี 2554 กับ ปี 2553 (%) | เปรียบเทียบ ปี 2555 กับ ปี 2554 (%) |
|---|-----------|-------------|-------------|-------------|---|---|
| ด้านศุลกากร บึงกาฬ คก.2 จังหวัดบึงกาฬ | มูลค่ารวม | 5,386.760 | 5,185.401 | 5,372.600 | 5,372.600 | -3.738 3.610 |
| | ส่งออก | 5,190.090 | 4,905.759 | 4,859.653 | 4,859.653 | -5.478 -0.940 |
| | นำเข้า | 196.669 | 279.641 | 512.947 | 512.947 | 42.189 83.431 |
| | ดุลการค้า | 4,993.421 | 4,626.118 | 4,346.706 | 4,346.706 | -7.356 6.040 |

การจัดเก็บรายได้ด้านศุลกากรบึงกาฬประจำปีงบประมาณ 2552 – 2555

| การจัดเก็บรายได้ | 2552 | 2553 | 2554 | 2555 |
|--------------------|--------|--------|--------|--------|
| อากรขาเข้า | 2.872 | 3.314 | 2.981 | 5.056 |
| ค่าธรรมเนียม | 1.474 | 1.469 | 0.725 | 0.829 |
| ค่าภาษีมูลค่าเพิ่ม | 9.986 | 10.545 | 16.630 | 31.871 |
| รวม | 14.332 | 15.328 | 20.336 | 37.756 |

ด้านศุลกากรบึงกาฬ มีพื้นที่รับผิดชอบตลอดแนวน้ำโขง จังหวัดบึงกาฬ
8 อำเภอ ประกอบด้วย อำเภอเมือง
บึงกาฬ อำเภอปากคาด อำเภอโซ่พิสัย
อำเภอพรเจริญ อำเภอศรีวิไล อำเภอเซกา
อำเภอนุ่งคล้า อำเภอบึงโขงหลง และ
จังหวัดหนองคาย 3 อำเภอ ประกอบด้วย
อำเภอเฝ้าไร่ อำเภอรัตนวาปี อำเภอ
โพนพิสัย กำกับดูแลจุดผ่อนปรนทางการค้า
4 แห่ง ที่อำเภอโพนพิสัย อำเภอรัตนวาปี
อำเภอปากคาด และอำเภอนุ่งคล้า

สินค้าส่งออกจากไทยไป สปป.
ลาว และเวียดนามที่สำคัญ ได้แก่ เครื่อง
ดื่มไม่มีแอลกอฮอล์ เครื่องไฟฟ้า น้ำมัน
เครื่อง น้ำมันดีเซล เป็นต้น ส่วนสินค้านำ
เข้าที่สำคัญคือ ไม้แปรรูป มันสำปะหลัง
รถยนต์นั่งใหม่พวกมาลัยซ้าย ซาฟ
เป็นต้น

ที่มา :
<http://bordertrade.dft.go.th>
นสพ.ประชาชาติธุรกิจ
ด้านศุลกากรบึงกาฬ





โรคข้อเข่าเสื่อม

“โรคข้อเข่าเสื่อม” เป็นโรคที่พบบ่อยในกลุ่มผู้สูงอายุหรือในวัยกลางคนขึ้นไป โดยเฉพาะจะพบในเพศหญิงมากกว่าเพศชาย และยังเป็นสาเหตุของการนำไปสู่ความพิการได้ โรคข้อเข่าเสื่อมนี้จะเกี่ยวพันและเป็นอันตรายต่อกระดูกอ่อนในข้อซึ่งข้อต่อจะค่อยเสื่อมลงไปตามอายุของคน กระดูกอ่อนในข้อต่อจึงเป็นสิ่งจำเป็นต่อการเคลื่อนไหวของมือ เท้า สะโพก หลังส่วนล่างและคอ ผู้ที่เป็นโรคข้อเข่าเสื่อมนั้นกระดูกอ่อนที่เคยมีการเคลื่อนไหวยืดหยุ่นดีก็จะค่อยเสื่อมลง ผู้ที่เป็นโรคข้อเข่าเสื่อมเมื่อมีการใช้ข้อบ่อยครั้งก็จะมีอาการเจ็บปวดและจะมีการเคลื่อนไหวข้อต่อได้ยากเพราะเกิดจากการขัดกันของกระดูกอ่อน ซึ่งจะทำให้นำไปสู่ความบกพร่องต่อการเคลื่อนไหวของข้อต่อได้

อาการของโรคข้อเข่าเสื่อม จะมีอาการเจ็บปวด (ไม่รุนแรง ปานกลาง และร้ายแรง) ความเมื่อยล้า ช่วงการเคลื่อนไหวบริเวณหัวเข่า อาการบวมเฉพาะที่ (โดยเฉพาะบริเวณข้อ) และมีอาการกล้ามเนื้ออ่อนแรง

โดยสาเหตุของโรคข้อเข่าเสื่อมอาจจะเกิดจากเคยได้รับบาดเจ็บที่ข้อนั้นๆ มาก่อน เกิดจากกระดูกหัก หรือการฉีกขาดของเอ็น ด้านพันธุกรรม ซึ่งบางคนอาจมีแนวโน้มที่จะเป็นโรคข้อเข่าเสื่อมได้ โรคอ้วนและน้ำหนักตัวมากเกินไป ซึ่งเป็นปัจจัยเสี่ยงต่อการเกิดโรคข้อเข่าเสื่อม และปัญหาเกี่ยวกับข้อได้กระดูกอ่อน (ชั้นกระดูกอ่อนที่อยู่ภายใต้กระดูก)

การป้องกันโรคข้อเข่าเสื่อมเนื่องจากสาเหตุส่วนใหญ่ของการเป็นโรคข้อเข่าเสื่อมของแต่ละคนนั้น อาจขึ้นอยู่กับช่วงอายุและบ่อยครั้งก็ไม่สามารถหลีกเลี่ยงได้กับคนจำนวนมาก

อย่างไรก็ตามยังมีวิธีการที่ช่วยลดความเสี่ยงและการป้องกันโรคข้อเข่าเสื่อมหรืออย่างน้อยยังช่วยลดความเสี่ยงของความเจ็บปวดของผู้ที่เป็นโรคข้อเข่าเสื่อมได้ ผู้ที่มีความเสี่ยงโดยมีน้ำหนักตัวมากเกินไปนั้นควรจะพยายามควบคุมปริมาณอาหารรวมถึงควรออกกำลังกายอย่างสม่ำเสมอ ขณะที่คนอ้วนก็ควรจะพยายามลดน้ำหนักเพื่อหลีกเลี่ยงการใช้งานบริเวณของหัวเข่ามากเกินไป

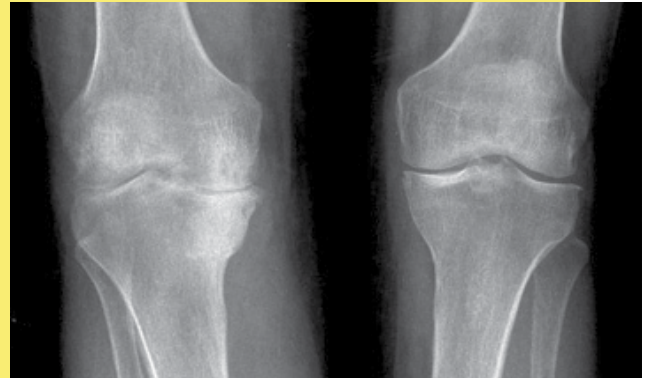
ส่วนบุคคลที่มีความเสี่ยงเนื่องจากการเข้าร่วมทำกิจกรรมหนักๆ เป็นระยะเวลายาวนาน อย่างเช่น การเล่นกีฬาฟุตบอลหรือกีฬาว่ายน้ำหนักๆ ซึ่งจะต้องใช้ข้อบริเวณหัวเข่ามาก ควรมีการฝึกสมรรถภาพทางร่างกายเพื่อประสิทธิภาพและการควบคุมน้ำหนักเพื่อให้กล้ามเนื้อได้มีการขยายตัว ถ้าคุณมีส่วนร่วมในการเล่นกีฬาที่ทำให้เกิดการตึงเครียดของข้อต่อมากนั้น ดังนั้นจึงเป็นสิ่งสำคัญที่จะต้องหาเวลาให้พอเพียงในการออกกำลังกาย นอกจากนี้การรับประทานโปรตีนถั่วเหลือง บริโภคปลาที่มีกรดไขมันโอเมก้า 3 และผลไม้ที่อุดมไปด้วยวิตามินซี จะสามารถช่วยลดอาการเป็นโรคข้อเข่าเสื่อมได้อีกด้วย

OSTEOARTHRITIS

"Osteoarthritis" is a very common disease in the elderly or adult age, especially the females more than males and causes of disability. Osteoarthritis involves damage to the cartilage in the joints, which wear down as a person ages. Cartilage in the joints is necessary to provide fluidity in the movement of a person's hands, feet, hips, knees, lower back and neck. In individuals with osteoarthritis, the cartilage providing this flexibility has worn down. When these individuals use their joints, it is often painful, stiff and difficult because the bones in their joints rub together without the cushion provided by the cartilage. Sometimes, this can even lead to a total lack of movement in the joint.

Symptoms of Knee Osteoarthritis, Pain (mild, moderate, or severe), Stiffness, Limited range of motion in the knee, Localized swelling, Muscle weakness

Causes of Knee Osteoarthritis, Previous knee injury, Fractures or ligament tear, Genetics which make some people more likely to develop knee osteoarthritis, Obesity and overweight, Problems with subchondral bone (the bone layer underneath cartilage)



Prevention, Due to the fact that most cases of osteoarthritis strike unexpectedly once an individual reaches a certain age, developing this condition is often unavoidable for many people. However, there are measures individuals at risk for developing secondary osteoarthritis can take to prevent, or at least lower their risk of being afflicted with the condition. People at risk for developing obesity should try to maintain a healthy diet and exercise regularly, while obese individuals should try to lose weight to avoid putting too much strain on the knees. Those who are at risk due to long-term and heavy participation in sports such as soccer or weight lifting, which put tremendous strain on the knees, should work with a physical trainer to develop an effective stretching and massage therapy plan. If you are heavily involved in any sport that puts strain on the joints, it's important to allow your joints adequate time to heal between intense workouts and after any injury. In addition, eating soy protein, fish (omega-3 fatty acids) and fruit contains vitamin C can help reduce the risk of Knee Osteoarthritis.

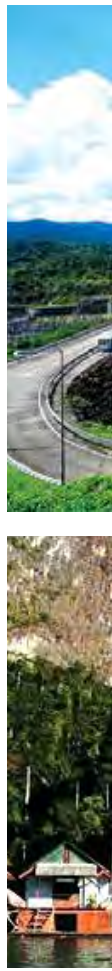
[Source: <http://www.ehow.com>,
<http://www.webmd.com>]



“เขื่อนเชี่ยวหลาน” กุ้ยหลินเมืองไทย

“เขื่อนเชี่ยวหลาน” หรือ “เขื่อนรัชชประภา” ที่ตั้งอยู่ในอุทยานแห่งชาติเขาสก จังหวัดสุราษฎร์ธานี เป็น 1 ในสถานที่ท่องเที่ยวชื่อดังแห่งหนึ่งในภาคใต้ของไทย ที่มีความสวยงามแปลกตา ธรรมชาติ และถูกยกให้คล้ายคลึงกับเมือง “กุ้ยหลิน” ในประเทศจีน ที่ซึ่งคนจีน ยกให้เป็นดัง “เมืองสวรรค์บนพิภพ” หรือ “ชื่อไหน เทาหยวน” อันเป็นเมืองที่มีชื่อเสียงว่าเป็นสถานที่สวยงามที่สุดแห่งหนึ่งของประเทศจีน จนมีคำกล่าวที่ว่า จิตรกรใดที่ยังไม่เคยมาเมืองกุ้ยหลิน จะไม่สามารถวาดรูปขุนเขาให้สวยงามได้เลยทีเดียว ..

เขื่อนเชี่ยวหลาน สร้างปิดกั้นลำน้ำคลองแสงที่บ้านเชี่ยวหลาน ตำบลเขาพัง อำเภอบ้านตาขุน จังหวัดสุราษฎร์ธานี โดยพื้นที่ส่วนใหญ่ติดอุทยานแห่งชาติเขาสกเกือบทั้งหมด โดยบริเวณรอบอ่างเก็บน้ำเหนือเขื่อนเป็นเขาหินปูนสลับซับซ้อน มีแนวหน้าผาสูงชันเป็นฉากหลัง ปกคลุมไปด้วยต้นไม้อุดมสมบูรณ์ไปด้วยพืชพันธุ์ธรรมชาติ และเป็นป่าต้นน้ำลำธารของแม่น้ำตาปี ความยาวสันเขื่อน 761 เมตร จุดสูงสุดมีความสูงจากระดับน้ำทะเลประมาณ 960 เมตร และมีสิ่งที่เป็นเหมือนสัญลักษณ์อันโดดเด่นของที่นี่ ก็คือ “เขาสามเกลอ” ซึ่งเป็นเสาหินปูนสามแท่ง ที่ธรรมชาติสร้างสรรค์ขึ้น ตั้งตระหง่านเรียงรายอยู่ท่ามกลางสายน้ำสีเขียวมรกตของผืนน้ำอย่างสวยงามลงตัว





การเดินทางมาเที่ยวที่เขื่อนเชี่ยวหลาน
แห่งนี้ต้องนั่งเรือเข้ามา โดยใช้เวลาประมาณ
หนึ่งชั่วโมง ก็จะถึงที่จอดเรือ แล้วเดินเท้าต่อไป
อีกประมาณ 1.5 กิโลเมตร ก็จะถึง “แพทะเลใน
500 ไร่” พอไปถึงก็นั่งแพยนต์ไปยังที่พักแพ
ทะเลใน 500 ไร่ ซึ่งมีให้เลือกทั้งของทางอุทยาน
ของกรมป่าไม้ ของการไฟฟ้าฝ่ายผลิต และที่พัก
ของเอกชน ซึ่งจะเป็นเรือนแพหลังเล็กๆ เรียงราย
กันอยู่ มากมาย สุดลูกหูลูกตาเลยทีเดียว
ต้องขอบอกว่าทัศนียภาพของที่พักที่นี่สวยงาม
มาก เพราะด้านหน้าหันหน้าเข้าหาผืนน้ำสีเขียว
มรกตมองเห็นทิวเขามียมอกยามเช้า สายลม
และแสงแดดอ่อนๆ พาดผ่าน จนเกิดเป็นความ
งดงามจนเกินคำบรรยายจริงๆ

สำหรับกิจกรรมของที่นี่ ก็มีให้
เลือกกันอย่างมากมายแล้วแต่ใครจะชอบ
ท่องเที่ยวในสไตล์ไหน เพราะที่นี่เค้ามี
บริการทั้งล่องเรือดูถ้ำปะการัง ดูนก หรือ
ถ้าชอบแนวผจญภัยหน่อยๆ ก็มีทั้งพายเรือ
คายัค ดำน้ำเล่นรอบที่พัก และปิดท้าย
ด้วยการล่องเรือสองล้อเวลากลางคืน

..มาเที่ยวที่นี่ คุณจะประทับใจ
ทั้งความสวยงามของธรรมชาติ บรรยากาศ
และสนุกสนานไปกับกิจกรรมอนุรักษ์
ธรรมชาติต่างๆ สมกับสมญานามว่า
นี่แหละ “ชื่อหัวใจหายวน” ของคนไทย
หรือ “เมืองสวรรค์บนพิภพ” ในแดนใต้
ของไทยจริงๆ

ขอบคุณภาพจาก

<http://www.chalaom.com/?pl=13>

<http://saicholsouthernthailand.com/saicholresort/wp-content/uploads/2011/03/E8561643-102.jpg>

http://www.tripdee.com/wp-content/uploads/2010/03/id_21837_291.jpg

http://farm1.static.flickr.com/204/515013169_97666ec9a1_z.jpg

<http://fix.gs/uploadpic/2012/05/24/2/guilinsthailand-2012-05-24-1337802937-781542745563093211.gif>



นายยุทธนา หิมีการุณ รองอธิบดีกรมศุลกากร นายธีรภัทร ประยูรสิทธิ รองอธิบดีกรมอุทยานแห่งชาติฯ และ นายเชิดศักดิ์ วงษ์กมลชุนห์ รองอธิบดีกรมประมง ร่วมกัน แถลงข่าวจับกุมการลักลอบส่งออกเต่าหวายและเต่าหมี่ชีวิต จำนวน 343 ตัว มูลค่าประมาณ 1,715,000 บาท ณ สำนักงาน ศุลกากรตรวจสินค้า ท่าอากาศยานสุวรรณภูมิ เมื่อวันที่ 4 ธันวาคม 2555

กรมศุลกากรร่วมรณรงค์เพื่อต่อต้านการค้าสัตว์ป่า (iTHINK) ในประเทศไทยและภูมิภาคอาเซียนให้ร่วมกันหยุดยั้ง การลักลอบค้าสัตว์ป่าและช่วยเหลือสัตว์ป่าให้กลับคืนสู่ ธรรมชาติ อีกทั้งยังเป็นการปลูกจิตสำนึกในการอนุรักษ์สัตว์ป่า และทรัพยากรธรรมชาติของคนในสังคมอีกทางหนึ่ง ณ สำนักงาน ศุลกากรตรวจสินค้า ท่าอากาศยานสุวรรณภูมิ เมื่อวันที่ 4 ธันวาคม 2555



นางเบญจฯ หลุยเจริญ อธิบดีกรมศุลกากร แถลงข่าว กรมศุลกากรทำลายของกลางสินค้าลักลอบหนีศุลกากรประเภท สินค้าละเมิดลิขสิทธิ์และเครื่องหมายการค้าที่ได้ถึงที่สุดแล้ว เช่น เสื้อผ้า กระเป๋าเดินทาง กระเป๋าสะพาย แว่นตากันแดด รองเท้ากีฬา โทรศัพท์มือถือ แผ่นดีวีดี ฯลฯ จำนวน 9,762 ชิ้น รวม 44 คดี มูลค่าความเสียหายประมาณ 28,938,665 บาท ณ ด้านศุลกากรภูเก็ต เมื่อวันที่ 12 ธันวาคม 2555



สมศักดิ์ศรี.. ด้านศุลกากรสะเดา เตรียมปรับปรุง อาคารใหม่ สะดวกและทันสมัยกว่าเดิม..

ให้สมกับที่เป็นด่านศุลกากรทางบกที่ใหญ่ที่สุดในภาคใต้ และพร้อมรับ AEC ตามนโยบายรัฐบาลยุทธศาสตร์การพัฒนาด้านชายแดนไทย-มาเลเซีย



เมื่อวันที่ 9 พฤศจิกายน 2555 ณ ศาลาประชาคม อำเภอสะเดา จังหวัด สงขลา นายนิวัฒน์ธำรง บุญทรงไพศาล รัฐมนตรีประจำสำนักนายกรัฐมนตรี ตรวจเยี่ยมด่านศุลกากรสะเดา ด้านศุลกากร บ้านประกอบ และเป็นประธานในพิธีมอบ เงินค่าชดเชยผลอาสินและสิ่งปลูกสร้าง โครงการปรับปรุงด้านศุลกากรสะเดา จำนวน 33 ราย โดยมีนายกฤษฎา บุญราช ผู้ว่าราชการจังหวัดสงขลา นายณัฐพงศ์ ศิริชนะ รองผู้ว่าราชการจังหวัดสงขลา นายจำลอง ไกรดิษฐ์ นายอำเภอสะเดา นายประยุทธ์ มณีโชติ ผู้อำนวยการสำนักงานศุลกากรภาคที่ 4 ม.ล.สิทธิเดช สุขสวัสดิ์ นายด่านศุลกากรสะเดา นายศิวฤทธิ์ เจนวิทย์ ผู้ช่วยนายด่าน ศุลกากรสะเดา นายอาทิตย์วิสุทธิสมจาร ผู้ช่วยนายด่านศุลกากรสะเดา เจ้าหน้าที่

ด้านศุลกากรสะเดา และประชาชนให้การต้อนรับ โดยโครงการนี้เป็นไปตามนโยบาย รัฐบาลยุทธศาสตร์การพัฒนาด้าน ชายแดนไทย-มาเลเซีย ตามกรอบความร่วมมือ IMT-GT, JDS และประชาคม เศรษฐกิจอาเซียน (AEC) ซึ่งด้านศุลกากร สะเดาเป็นด่านศุลกากรทางบกที่ใหญ่ที่สุดในภาคใต้ในแต่ละปีมีมูลค่าการนำเข้า-ส่งออกผ่านเขตแดนทางบกมากที่สุดใน ประเทศไทย ประมาณ 300,000 ล้านบาท ต่อปี มีนักท่องเที่ยวผ่านเข้า-ออกเป็น จำนวนมาก ประมาณ 4,000,000 คน ต่อ ปี มีแนวโน้มการค้าการลงทุนขนส่ง และการท่องเที่ยวขยายตัวเพิ่มขึ้นทุกปีอย่าง ต่อเนื่องประมาณปีละ 20% เส้นทางเชื่อมโยงระหว่างด้านศุลกากรสะเดากับด้าน BUKIT KAYU HITUM ประเทศมาเลเซีย เป็นเส้นทางที่สำคัญที่สุดในการขนส่ง

การท่องเที่ยว ซึ่งประเทศมาเลเซียและ สิงคโปร์เป็นเพื่อนบ้านที่มีพลังเศรษฐกิจ สูงที่สุดในการค้าการลงทุนและการท่องเที่ยว โครงการปรับปรุงด้านศุลกากร สะเดา (ด้านพรมแดน) เป็นแผนการพัฒนา ด้านศุลกากรไทย-มาเลเซีย สำหรับบริการ อำนาจความสะดวก การขนส่ง การท่องเที่ยว และรองรับ AEC ปี 2558 ซึ่งในการ ดำเนินการจัดเตรียมที่ดินมีชาวบ้านผู้ ครอบครอง 33 ราย 36 แปลง ได้ตกลง ยินยอมพร้อมที่จะเข้ารับเงินค่าชดเชย ผลอาสินและสิ่งปลูกสร้างจำนวนเงิน 39,895,069 บาท ทั้งขอให้ดำเนินการ ก่อสร้างโครงการปรับปรุงด้านศุลกากร สะเดาให้แล้วเสร็จตามแผนงานที่กำหนด ไว้เพื่อรองรับการขยายตัวของประชาคม เศรษฐกิจอาเซียน AEC ในปี 2558



คำถาม ประจำเดือนธันวาคม

1. ประโยชน์ที่เจ้าหน้าที่ศุลกากร จะได้รับจากการ พัฒนาระบบ SIS คืออะไร ?
2. สินค้านำเข้า - ส่งออก ที่สำคัญ ระหว่างไทย - ลาว มีอะไรบ้าง ?



Access by
QR CODE

ร่วมตอบคำถามได้ที่ :
[www.facebook.com/](http://www.facebook.com/customsdepartment.thai)
[customsdepartment.thai](mailto:prcustoms@gmail.com) หรือ
e-mail: prcustoms@gmail.com
ผู้โชคดีที่ตอบถูก 10 ท่าน
จะได้รับของที่ระลึกจากกองบก.



ขอเชิญร่วมส่งบทความเชิงวิชาการ

โดยบทความที่ได้รับคัดเลือก จากกองบรรณาธิการ ให้ตีพิมพ์ลงในจุลสารฯ จะได้รับ **Flash Drive ความจุ 8 GB** (จนกว่าของจะหมด) โดยเจ้าของ บทความสามารถติดต่อขอรับ Flash Drive ได้ที่ฝ่ายประชาสัมพันธ์ อาคาร 1 สำนักบริหารกลาง กรมศุลกากร

1 ชิ้น/
บทความ



"WORK S-M-A-R-T"

คุณเคยเห็นหรือไม่ว่า บางคนมาทำงานเช้า แต่กลับบ้านตรงเวลา วันเสาร์หรืออาทิตย์ ไม่ได้มาทำงาน ไม่ค่อยจะนำงานกลับไปทำที่บ้าน แต่ผลงานออกมาดีหรือดีกว่าคนที่ทำงานหนัก รูปแบบการทำงานของกลุ่มคนเหล่านี้จะเรียกว่าเป็นการทำงานแบบ **Work Smart** กลุ่มคนที่ทำงานแบบนี้ไม่จำเป็นต้องทำงานแบบไม่ลืมหูลืมตา คุณลักษณะของคนทำงานอย่างชาญฉลาดนั้น จะมีลักษณะดังต่อไปนี้

Smile ยิ้มแย้มแจ่มใสอยู่เสมอ ยิ้มรับกับปัญหาและพร้อมที่จะแก้ไขปัญหที่เกิดขึ้น มองปัญหาเป็นสิ่งที่ท้าทาย ไม่ตีโพยตีพายจนขาดสติ และสภาพจิตใจดีนี้เองจะส่งผลต่อไปยังสมาธิ รู้ว่าควรจะทำอะไรและไม่ควรทำอะไรในสถานการณ์ใด

Manage คนที่ทำงานอย่างชาญฉลาดต้องรู้จักการจัดการหรือการบริหารงานของตนเอง รู้ว่าอะไรคืองานด่วนที่ต้องเร่งทำก่อน รู้ว่าควรจะใช้ทรัพยากรอย่างไรให้คุ้มค่าและเกิดประโยชน์มากที่สุด รู้จักบริหารเวลาให้กับงาน ครอบคลุม เพื่อนฝูง และการให้เวลากับตัวเอง

Analyze คนทำงานเก่งจะต้องสามารถวิเคราะห์เหตุการณ์และแยกแยะถึงผลที่จะเกิดขึ้นได้ รู้ว่าเลือกทำสิ่งนี้ จะเกิดอะไรขึ้น หรือไม่เลือกแนวทางนี้ผลที่ตามมาจะเป็นอย่างไร คนที่วิเคราะห์ได้อย่างแม่นยำจะส่งผลให้งานที่ส่งมอบไม่ผิดพลาด โดยไม่ต้องเสียเวลาแก้ไขปรับปรุงงานซ้ำแล้วซ้ำเล่า

Recognize ตระหนักและยอมรับความสามารถหรือศักยภาพของตนเอง โดยตระหนักว่าเรามีความรู้ทักษะและความสามารถอย่างไรที่จะบริหารหรือจัดการงานขึ้นได้ขึ้นหนึ่งที่หัวหน้างานมอบหมายให้ทำ รวมถึงตระหนักถึงความสามารถของคนอื่นที่คุณเองสามารถมอบหมายงานให้ดูแลรับผิดชอบแทนคุณได้

Train หากคุณตระหนักว่าเพื่อนร่วมงานหรือสมาชิกในทีมสามารถช่วยเหลืองานของตนเองได้แล้วละก็ คุณควรฝึกฝนสมาชิกในทีมหรือลูกน้องให้มีความสามารถในการบริหารจัดการงาน โดยการสอนงาน การให้คำปรึกษาในการทำงาน เพื่อฝึกฝนทักษะของทีมงานให้สามารถรับผิดชอบงานบางอย่างที่คุณต้องการได้

การทำงานให้ประสบผลสำเร็จมิใช่เพียงแค่งานหนักกว่าคนอื่น การนำเอางานกลับไปทำที่บ้าน ในวันหยุดแต่คนทำงานที่เก่งจริงนั้นจะต้องรู้จักบริหารตนเองให้ทำงานอย่างชาญฉลาด เพื่อให้คุณมีเวลาทีนอกเหนือจากการทำงานแล้ว ยังมีเวลาส่วนหนึ่งให้กับครอบครัว เพื่อน ๆ และตัวคุณเอง

ที่มา : <http://www.bloggang.com/mainblog.php?id=generalbae&month=22-06-2005&group=3&gblog=20>

