



จุลสาร

ศุลกากร

Customs Bulletin

ปีที่ 21 ฉบับที่ 1
ตุลาคม 2555

เปิดมุมมอง
การบริหารงาน
อธิบดีกรมศุลกากร
**เบญจา
หลุยเจริญ**

พม่าเปิดประเทศ :
โอกาส - ความท้าทาย
ของงานศุลกากรชายแดน

ออกกำลังกาย
ช่วยต้านโรคมะเร็ง



www.customs.go.th



EDITOR'S LETTER

กระแสลมที่เปลี่ยนแปลงของกรมศุลกากร

“การเปลี่ยนแปลงคงเปรียบเสมือนกระแสลม ที่เกิดขึ้นเป็นธรรมชาติในทุกองค์กร ไม่เว้นแม้แต่ในหน่วยงานราชการ และภาคเอกชน แม้บางครั้ง กระแสลม อาจจะทำให้พัดพาสิ่งดีๆ บางสิ่งไป แต่กระแสลมก็จะพัดพาสิ่งดีๆ สิ่งใหม่ เข้ามาเป็นวัฏจักรเช่นกัน” ในเดือนตุลาคมนี้ แม่เพื่อนร่วมงานและพี่ๆ อันเป็นที่รักและเคารพของพวกเราหลายคน ต้องเกษียณอายุราชการไป หลังจากได้ร่วมกันสร้างสิ่งดีๆ ให้กับกรมฯ ของเรามาตลอดอายุการทำงาน แต่พวกท่านทั้งหลายก็ได้ฝากความรู้ และข้อคิดดีๆ ไว้ให้พวกเราได้เก็บเกี่ยว และเรียนรู้จากประสบการณ์การทำงานดีๆ ของพวกท่านทั้งหลายอย่างมากมาย

อย่างไรก็ตาม วัฏจักรของการเปลี่ยนแปลง จะนำพาสิ่งที่ดีเข้ามาเสมอ ฉะนั้นได้ก็คืนนั้น พวกเราชาวศุลกากร ถือได้ว่าโชคดี ที่มีโอกาส ได้ต้อนรับหัวหน้าครอบครัวหญิงคนใหม่คนแรกของพวกเรา ที่ท่านก้าวเข้ามาพร้อมกับวิสัยทัศน์ ความมุ่งมั่นและทุ่มเทและเปรียบพร้อมไปด้วยประสบการณ์ นำพาพวกเราเดินไปในทิศทางที่เหมาะสม เพื่อพัฒนาให้กรมศุลกากร ก้าวข้ามอุปสรรคต่างๆ ท่ามกลางกระแสการเปลี่ยนแปลงในปัจจุบัน ให้สามารถรองรับการก้าวเข้าสู่การเป็นประเทศสมาชิกประชาคมเศรษฐกิจอาเซียน (AEC) ได้อย่างเข้มแข็ง และมั่นคง

ในฐานะที่ จุลสารศุลกากร ได้เปลี่ยนแปลงรูปแบบใหม่ให้มีความทันสมัย น่าอ่านมากขึ้น แต่ยังคงไว้ซึ่งวัตถุประสงค์เดิม คือ เพื่อเผยแพร่ข้อมูลข่าวสารที่เป็นความรู้ และเป็นประโยชน์ต่อการปฏิบัติงานของเจ้าหน้าที่ศุลกากร รวมทั้งการเป็นช่องทางหนึ่งในการประชาสัมพันธ์ผลงานภายในหน่วยงานของกรมศุลกากร กองบรรณาธิการฯ จึงขอเชิญชวนเพื่อนๆ พี่ๆ น้องๆ ทุกท่านที่เป็นผู้มีความรู้ ความสามารถ และความเชี่ยวชาญในด้านต่างๆ ให้ร่วมส่งบทความเชิงวิชาการ ที่เกี่ยวข้องกับการปฏิบัติงาน หรือเกี่ยวข้องกับการกรมฯ มาตีพิมพ์ลงในจุลสารฯ เพื่อเป็นการส่งต่อความรู้ที่เป็นประโยชน์ต่อการปฏิบัติงานให้กับเพื่อนๆ พี่ๆ น้องๆ ทุกคนได้เรียนรู้ **“อย่าปล่อยให้ ความรู้ความสามารถของคุณ ถูกจำกัดอยู่แค่ในตัวคุณ ทั้งที่มันอาจจะสร้างประโยชน์อย่างมากมายให้กับเพื่อนๆ และองค์กรของพวกเรา”** ทั้งนี้ เจ้าของบริษัทความผู้ได้รับคัดเลือกลงตีพิมพ์ในจุลสารฯ ยังจะได้รับ Flash Drive ความจุ 8 GB จากกองบรรณาธิการอีกด้วย



(จำเริญ โพธิยอด)

บรรณาธิการบริหาร

CONTENTS



Executive Talk.....หน้า 3

เปิดมุมมองการบริหารงาน อธิบดีกรมศุลกากร :

เบญจฯ หุยเจริญ

Customs Issue.....หน้า 10

พม่าเปิดประเทศ : โอกาส - ความท้าทาย

ของงานศุลกากรชายแดน (ตอนที่ 1)

Customs Frontier.....หน้า 16

ยกระดับกฎคู่เป็นด่านถาวร

Customs Variety.....หน้า 18

ออกกำลังกาย ช่วยต้านมะเร็ง

Customs Travel.....หน้า 20

ดอยล้งกาหลวง ป่าแห่งขุนน้ำ นามสูงเสียดฟ้า

Customs Tips.....หน้า 22

การจัดองค์ประกอบภาพ

กองบรรณาธิการ พายัพประชาสัมพันธ์

นางปณณกา ต่อสุวรรณ,

นายวศินกร จันทรสุข, นายภาสกร ใจชื่อ,

นายประดิษฐ์ เพชรดา, น.ส.อุษณีย์ ม่วยอารีย์,

นางชลวรรณ สุขเมือง, นายศรัณย์ ศรน้อย,


น.ส.พารัตน์ ประจงพันธ์, นายสุระ ยุระกพ,


นางกานต์ตา โพธิ์เชียงราก, นายทวี แก้วจรัส,

นายบุรภัทร แสงพันธ์, น.ส.พรทิพย์ คำขำ

 e-Mail : prcustoms@gmail.com

 โทรศัพท์ / โทรสาร : 0-2667-7335,
0-2667-7332

 www.facebook.com/
customsdepartment.thai

 Read online:
www.customs.go.th/เกี่ยวกับเรา/จุลสาร

 Customs Call Center: 1164



เปิดมุมมอง การบริหารงาน อธิบดีกรมศุลกากร

เบญจา หลุยเจริญ

หากจะเปรียบประเทศไทย เป็นเสมือนบ้านหลังใหญ่ กรมศุลกากร คงเปรียบเสมือนครอบครัวเล็กๆ ครอบครัวหนึ่งที่อาศัยอยู่ในบ้านหลังนี้ ทำหน้าที่เป็นคนเฝ้าประตูหน้าบ้าน คอยสนับสนุน ส่งเสริม และ ป้องกันอันตรายต่างๆ ให้กับสมาชิกทุกคนในบ้าน ตลอดระยะเวลากว่า 138 ปี จนมาถึงวันนี้ กรมศุลกากร ก็ได้หัวหน้าครอบครัวคนใหม่ ซึ่งเป็นหัวหน้าครอบครัวหญิงคนแรก ที่มาพร้อมกับความมุ่งมั่นและทุ่มเท เพื่อนำพาครอบครัวศุลกากรของพวกเรา ก้าวข้ามฟันฝ่าอุปสรรคต่างๆ ท่ามกลางกระแสการแข่งขัน อย่างรุนแรงในโลกเศรษฐกิจและการค้าระหว่างประเทศในปัจจุบัน รวมถึงการเปลี่ยนแปลงบทบาท หน้าที่ ครั้งใหม่ของกรมศุลกากร เพื่อรองรับการที่ประเทศไทยก้าวเข้าสู่การเป็น 1 ใน 10 ประเทศสมาชิกประชาคม เศรษฐกิจอาเซียน (Asean Economic Community: AEC) อย่างเข้มแข็งและมั่นคง

เป้าหมายของการบริหารกรมศุลกากร

“มุ่งมั่น ผลักดัน และทุ่มเท” เพื่อให้กรมศุลกากร สามารถสนองต่อการแข่งขันที่รุนแรงของโลกเศรษฐกิจ และการค้าระหว่างประเทศในปัจจุบันได้อย่างเข้มแข็ง และวางรากฐานกรมศุลกากรให้เป็นองค์กรที่มีการบริหารจัดการอย่างเป็นระบบ มีประสิทธิภาพและมีประสิทธิผล ด้วยระบบเทคโนโลยีที่ทันสมัย โปร่งใส สามารถสนับสนุน – ส่งเสริม และเพิ่มประสิทธิภาพในการแข่งขันของประเทศให้ทัดเทียมหรือเหนือกว่าประเทศอื่น

แนวทางการพัฒนากรมศุลกากร

เพื่อรองรับ AEC

“มุ่งมั่น และเร่งดำเนินการ” ตามแผนงาน/โครงการเพื่อเตรียมการรองรับ AEC ตามแผนงานฯ ของมติที่ประชุมคณะทำงาน AEC ซึ่งมอบหมายให้กรมศุลกากร เป็นหน่วยงานหลัก ที่ทำหน้าที่ในการส่งเสริม – สนับสนุน และอำนวยความสะดวกทางการค้าและความสัมพันธ์ระหว่างประเทศ ให้แก่ผู้ประกอบการฯ รวมถึงการป้องกันและปราบปรามสิ่งผิดกฎหมายต่างๆ เพื่อที่จะสามารถสนองตอบนโยบายของรัฐบาลได้อย่างมีประสิทธิภาพ



“ ถ้าประเทศไทยเป็นเสมือนบ้านหลังใหญ่ กรมศุลกากรก็คงเปรียบเสมือนครอบครัวเล็กๆ ครอบครัวหนึ่งที่อาศัยอยู่ในบ้านหลังนี้ ทำหน้าที่เป็นคนเฝ้าประตูหน้าบ้าน คอยสนับสนุน ส่งเสริม และป้องกันอันตรายต่างๆ ให้กับสมาชิกทุกคนในบ้าน ”



แนวคิดในการบริหารกรมศุลกากร

“มั่นคง และยั่งยืน” บริหารงานภายใต้แนวคิดหลัก ในการบริหารจัดการมูลค่าขององค์กรให้เกิดประโยชน์สูงสุด โดยการบูรณาการด้านความรู้ ทักษะ และประสบการณ์ รวมถึงทรัพยากรที่มีอยู่ให้คุ้มค่า และเกิดประสิทธิภาพมากที่สุด ซึ่งจะเป็นการวางรากฐานที่แข็งแกร่งให้กับองค์กรให้มีการเติบโตอย่างมั่นคงและยั่งยืน

๑๑ พี่พร้อมที่จะเป็นผู้นำ พร้อมที่จะปกป้อง และรับผิดชอบ ในผลการกระทำของเราทุกคน หากมีสิ่งใดเกิดขึ้น จึงขอให้ทุกคนตั้งใจ ปฏิบัติงานอย่างเต็มประสิทธิภาพ ๑๑



นโยบาย และเรื่องเร่งด่วน (ส่วนหนึ่งของวาทะจากท่านอธิบดี จากการประชุมผู้บริหารระดับสูงเพื่อรับมอบนโยบาย เมื่อวันที่ 2 ตุลาคม 2555)

“สนับสนุน และผลักดัน” พี่ (ท่านอธิบดี) คิดว่า วิสัยทัศน์โดยรวมของกรมศุลกากร ในปัจจุบันจะครอบคลุมหมดแล้ว และพี่ก็ต้องขอชื่นชมทุกท่าน ซึ่งเป็นผู้ที่มีความรู้ ความสามารถ มีความเข้าใจในงานศุลกากร และปฏิบัติหน้าที่ได้เป็นอย่างดี ในส่วนของพี่ที่จะเข้ามาเป็นผู้ประสานงาน เป็นผู้ผลักดัน และช่วยสนับสนุนการทำงาน ไม่ว่าจะเป็นนโยบายหลักๆ ที่ต้องดำเนินการอย่างเร่งด่วน เช่น ในประเด็นของ NSW (National Single Window) ซึ่งกรมศุลกากรเป็นแกนนำหลักในการดำเนินงาน และในปัจจุบันเราได้มีการพัฒนาเชื่อมโยงระบบ NSW ไปแล้วกว่า 10 หน่วยงาน แต่ทำไมภาพรวมจากหน่วยงานภายนอกนั้น ยังออกมาไม่ดีเท่าที่ควร ซึ่งถ้าเป็นไปได้พี่ก็จะมาช่วยดำเนินการในเรื่องนี้ด้วย นอกจากนี้ เรื่องการจัดเก็บภาษีก็ยังเป็นเรื่องสำคัญ เพราะจะต้องจัดเก็บให้ได้ตามเป้าหมาย และในส่วนของ การปราบปราม ซึ่งนอกเหนือจากเรื่องการปราบปรามตามกฎหมายของศุลกากรแล้ว ยังจะต้องคำนึงถึงนโยบายของทางรัฐบาลด้วยว่า มีนโยบายอะไรบ้างที่เกี่ยวข้องกับกรมศุลกากร เพราะเป็นสิ่งที่พวกเรา ซึ่งเป็นข้าราชการต้องสนับสนุน รวมถึงอีกหนึ่งภารกิจ หน้าที่ของกรมศุลกากร ซึ่งกำลังจะปรับเปลี่ยนบทบาท หน้าที่ เป็นการอำนวยความสะดวกให้กับผู้ประกอบการ ในฐานะที่เป็นหน่วยงานสำคัญ ที่สนับสนุนด้านการแข่งขันระหว่างประเทศ อีกประเด็นที่สำคัญ ก็คือ ประเด็นเรื่องของโครงสร้างองค์กร ในเรื่องของบุคลากรที่ไม่เพียงพอต่อการปฏิบัติหน้าที่ จากการเพิ่มจุดจัดเก็บต่างๆ ทั้งที่สนามบิน และตามด่านศุลกากรต่างๆ พี่ก็จะเร่งเข้ามาดูให้ และถ้าหากประเด็นใด ที่พี่ได้มอบหมายไปแล้ว พี่ก็จะติดตามความก้าวหน้าของงานที่พี่ได้มอบหมายไปอย่างใกล้ชิด

จากใจผู้บริหาร (ส่วนหนึ่งของวาทะจากท่านอธิบดี จากการประชุมผู้บริหารระดับสูงเพื่อรับมอบนโยบาย เมื่อวันที่ 2 ตุลาคม 2555)

“หากมีสิ่งไหนที่ล้ำน้กฯ หรือหน่วยงานใด ต้องการให้พี่ช่วยผลักดัน หรือเป็นเรื่องเร่งด่วน และพิจารณาแล้วว่าเหมาะสม พี่ก็พร้อมที่จะผลักดันให้ในทุกๆ ด้าน และพี่ก็พร้อมที่จะเป็นผู้นำ พร้อมที่จะปกป้อง และรับผิดชอบในการกระทำของเราทุกคน หากมีสิ่งใดเกิดขึ้น จึงขอให้ทุกท่านปฏิบัติงานอย่างเต็มประสิทธิภาพ เพราะว่าในวันข้างหน้า พี่อยากจะเห็นพวกท่านซึ่งนั่งอยู่ในที่ประชุมนี้ ได้มาอยู่ตรงที่ๆ พี่อยู่ตอนนี้ ...”





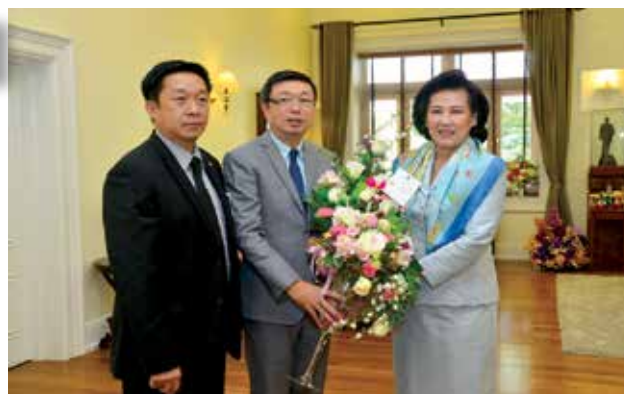
ต้อนรับอธิบดีหญิงคนแรก

นางเบญจา หลุยเจริญ อธิบดี
กรมศุลกากร สักการะสิ่งศักดิ์สิทธิ์ประจำ
กรมศุลกากร เนื่องในโอกาสเข้ารับตำแหน่ง
เมื่อวันที่ 3 ตุลาคม 2555



ผู้ช่วยรัฐมนตรีแสดงความยินดี

นายจิรเดช วรเพียรกุล ผู้ช่วยรัฐมนตรี
ประจำกระทรวงการคลัง เข้าพบอธิบดี
กรมศุลกากร เพื่อแสดงความยินดีในโอกาสเข้ารับ
ตำแหน่ง เมื่อวันที่ 4 ตุลาคม 2555



วันคล้ายวันสถาปนา กรมบัญชีกลาง ครบรอบ 122 ปี

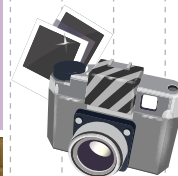
นายยุทธนา หิมาการุณ รองอธิบดี
กรมศุลกากร ร่วมแสดงความยินดีในโอกาส
วันคล้ายวันสถาปนา กรมบัญชีกลาง ครบรอบ
122 ปี เมื่อวันที่ 5 ตุลาคม 2555





ตรวจเยี่ยมสำนักงานศุลกากรท่าอากาศยานดอนเมือง

นางเบญจา หลุยเจริญ อธิบดี
กรมศุลกากร ตรวจเยี่ยมและติดตาม
การดำเนินงานสำนักงานศุลกากรท่าอากาศยาน
ดอนเมือง เมื่อวันที่ 10 ตุลาคม 2555



งานเรารักดอนเมือง

นางเบญจา หลุยเจริญ อธิบดีกรมศุลกากร
ร่วมงานเรารักดอนเมือง ณ ท่าอากาศยานดอนเมือง
เมื่อวันที่ 12 ตุลาคม 2555



อธิบดีสัมภาษณ์รายการ “เพื่อคนไทย”

นางเบญจา หลุยเจริญ อธิบดีกรมศุลกากร
ให้สัมภาษณ์รายการสารคดี “เพื่อคนไทย” ตอน “นโยบายรัฐ...
กับการค้าชายแดน” ทางสถานีโทรทัศน์ช่อง NBT เมื่อวันที่
15 ตุลาคม 2555





อธิบดีจับสลากแบ่งสายกีฬาฟุตบอล

นางเบญจา หลุยเจริญ อธิบดีกรมศุลกากร เป็นประธานในพิธีจับสลากแบ่งสายกีฬาฟุตบอล ซึ่งทีมสีชมพูเป็นเจ้าภาพ เมื่อวันที่ 18 ตุลาคม 2555



อธิบดีมอบจักรยาน โครงการ “จักรยานยืมเรียน”

นางเบญจา หลุยเจริญ อธิบดีกรมศุลกากร มอบรถจักรยาน จำนวน 150 คัน ให้แก่ครอบครัวชาว 3 ตามโครงการ “จักรยานยืมเรียน” ณ บริเวณหน้าอาคาร 1 กรมศุลกากร เมื่อวันที่ 18 ตุลาคม 2555

เจ้าหน้าที่ศุลกากรสหรัฐอเมริกาประจำประเทศไทยเข้าพบอธิบดี

Ms.Ana Cambiaso เจ้าหน้าที่ศุลกากรสหรัฐอเมริกา ประจำประเทศไทย เข้าเยี่ยมคารวะ นางเบญจา หลุยเจริญ อธิบดีกรมศุลกากร พร้อมมอบชุดเครื่องมือตรวจสอบแบบพกพา (CT-PTK Inspection Kit) จำนวน 20 ชุด เพื่อแจกจ่ายให้แก่เจ้าหน้าที่ศุลกากรประจำตามด่านต่างๆ ณ ห้องรับรอง กรมศุลกากร เมื่อวันที่ 22 ตุลาคม 2555



หารือกับศุลกากรสาธารณรัฐอินโดนีเซีย



คณะหน่วยงานบริหารกิจการชายแดนของอินโดนีเซีย เข้าพบที่ปรึกษา จวีวรรณ คงเจริญกิจกุล เพื่อหารือและแลกเปลี่ยนความคิดเห็นเกี่ยวกับความสัมพันธ์ระหว่างศุลกากรไทยและศุลกากรสาธารณรัฐอินโดนีเซีย ณ ห้องภาสกรวงศ์ เมื่อวันที่ 29 ตุลาคม 2555



อธิบดีให้กำลังใจแก่นักกีฬาทีมสีชมพู ในการแข่งขันกีฬาอายุไม่เกิน 23 ปี



นางเบญจา หลุยเจริญ อธิบดีกรมศุลกากร เป็นประธานในพิธีร่วมเชียร์ทีมสีชมพู...ผู้ชายชนะ พร้อมให้โอวาทแก่นักกีฬาและกองเชียร์ เพื่อเป็นการสร้างขวัญ กำลังใจ แก่นักกีฬาทีมสีชมพู พร้อมกันนี้ได้มอบธงสีชมพูให้กองเชียร์เพื่อเป็นหลักชัยในการแข่งขันกีฬาอายุไม่เกิน 23 ปีที่กำลังจะมาถึง เมื่อวันที่ 31 ตุลาคม 2555



พม่าเปิดประเทศ : โอกาส – ความท้าทาย ของงานศุลกากรชายแดน (ตอนที่ 1)

โดย ชนิษฐา โพธิยอด ผู้อำนวยการส่วนวิเคราะห์และติดตามการจัดเก็บภาษีอากร

การเปลี่ยนแปลงครั้งสำคัญของพม่า เกิดขึ้นหลังผลการเลือกตั้งซ่อม เมื่อ 1 เมษายนที่ผ่านมา

โดยพรรคฝ่ายค้านของนางอองซาน ซูจี ชนะการเลือกตั้งอย่างถล่มทลาย นับเป็นจุดเริ่มต้นของความเป็นประชาธิปไตยในพม่า ที่พยายามก้าวสู่โลกภายนอกซึ่งจะทำให้ประเทศพม่าได้รับความช่วยเหลือทางด้านเศรษฐกิจ การเงิน และการลงทุน อันจะนำไปสู่การพัฒนาเศรษฐกิจของประเทศอย่างก้าวกระโดด

ทั้งนี้ IMF ได้ปรับประมาณการอัตราการเติบโตของ GDP ของพม่าสำหรับช่วงปี 2012-2015 อยู่ที่ 6.0-6.2 % เมื่อเดือนเมษายนที่ผ่านมา โดยเป็นการปรับตัวเลขเพิ่มจากที่เคยประเมินอัตราการเติบโตของพม่าไว้ที่ 5.5-5.7 เมื่อปลายปี 2011 (ในขณะที่ประเทศอื่นในอาเซียนถูกปรับลดอัตราการเติบโตของ GDP ลงเกือบทั้งหมดจากผลพวงเศรษฐกิจโลกซบเซาที่มีแนวโน้มลดลงอย่างต่อเนื่อง) เช่นเดียวกันกับสถาบันวิจัย EIU (Economist Intelligence Unit) ที่คาดการณ์ภาวะเศรษฐกิจของพม่าจะเติบโต

เฉลี่ยร้อยละ 4.8 ต่อปี ในช่วงปี 2012-2013 และจะเพิ่มเป็นร้อยละ 6.5 ต่อปีในปี 2011-2016 และในระยะยาวก็มีโอกาสจะขยายตัวถึงร้อยละ 10.0

การเปลี่ยนแปลงทางการเมืองของพม่าภายในชั่วระยะเวลาสั้นๆ กำลังถูกติดตามอย่างใกล้ชิดจากประชาคมโลก โดยเฉพาะโอกาสทางการลงทุน ด้วยประชากรประมาณ 62 ล้านคน และทรัพยากรธรรมชาติที่ยังอุดมสมบูรณ์ รวมถึงโครงการท่าเรือน้ำลึกทวายที่จะกลายเป็นจุดยุทธศาสตร์สำคัญทางเศรษฐกิจของ





อย่างไรก็ตาม เป็นที่คาดได้ว่า แนวโน้มการค้าไทย-พม่าจะเพิ่มสูงมากยิ่งขึ้น โดยเฉพาะเมื่อเริ่มเปิดประเทศ ในระยะเวลาใกล้เคียงกับการเข้าสู่ประชาคมเศรษฐกิจอาเซียน (AEC) ในปี 2558 ซึ่งศูนย์ศึกษาการค้าระหว่างประเทศ มหาวิทยาลัยหอการค้าไทยวิเคราะห์ว่าการส่งออกไทยไปพม่าจะขยายตัวเพิ่มขึ้น 27.1% ต่อปี หรือสร้างรายได้เข้าประเทศเพิ่มขึ้น 2 เท่า มูลค่าเพิ่มเป็น 1.42 หมื่นล้านเหรียญสหรัฐ มากกว่าการส่งออกไปพม่าก่อนเปิด AEC ที่มีมูลค่าประมาณ 7,010 ล้านเหรียญสหรัฐ

แนวชายแดนไทย - พม่า

ไทยมีแนวชายแดนติดต่อกันเป็นระยะทางยาวประมาณ 2,387 กิโลเมตร ครอบคลุมพื้นที่ 10 จังหวัด ได้แก่ แม่ฮ่องสอน เชียงราย เชียงใหม่ ตาก กาญจนบุรี ราชบุรี เพชรบุรี ประจวบคีรีขันธ์ ชุมพรและระนอง การทำธุรกรรมทางการค้าบริเวณชายแดนทั้งสองประเทศ มีรูปแบบการค้าตั้งแต่ที่มีมูลค่าไม่สูงมากนัก เช่น การซื้อขายสินค้าเพื่อการอุปโภคบริโภคของประชาชนที่อาศัยอยู่บริเวณชายแดน จนถึงการค้าที่มีมูลค่าสูงระหว่างหน่วยงานรัฐของทั้งสองประเทศ



การค้าระหว่างไทย-พม่า

สำหรับภาพรวมทางการค้าปัจจุบัน (ปีงบประมาณ. 2555) พม่าเป็นคู่ค้าอันดับที่ 6 ของไทยในอาเซียน รองจาก มาเลเซีย สิงคโปร์ อินโดนีเซีย เวียดนาม และฟิลิปปินส์ และเป็นคู่ค้าอันดับที่ 18 ของการค้ารวมระหว่างประเทศของไทยโดยการค้ากับพม่ามีสัดส่วนร้อยละ 1.5 ของมูลค่าการค้ารวม

ในช่วง 5 ปีที่ผ่านมา (ปีงบประมาณ. 2551-2555) การค้าของไทยกับพม่า มีมูลค่าเฉลี่ยปีละ 167,200 ล้านบาท (นำเข้าเฉลี่ยปีละ 101,700 ล้านบาท ส่งออกปีละ 65,500 ล้านบาท) ไทยเป็นฝ่ายขาดดุลการค้าพม่ามาโดยตลอด เนื่องจาก บริษัท ปตท. จำกัด (มหาชน) นำเข้าก๊าซธรรมชาติ ผ่านด่านสงขลาบุรี สูงถึงร้อยละ 90 ของการนำเข้าจากพม่ารวม

ปีงบประมาณ 2555 การค้าระหว่างไทย-พม่ามีมูลค่า 167,185 ล้านบาท นำเข้า 101,689 ล้านบาท และส่งออกมีมูลค่า 65,496 ล้านบาท



ภูมิภาค นอกจากนี้ การเปิดประเทศของพม่าจึงมีนัยสำคัญต่อพลวัตทางเศรษฐกิจในภูมิภาคเอเชียใต้และอาเซียน โดยพม่าสามารถเป็นประตูสู่อินเดียและเอเชียใต้ให้กับประเทศไทย ขณะที่ประเทศไทยก็สามารถเป็นประตูสู่อเซียนให้กับพม่าด้วย

การค้าขายแดนระหว่างไทย-พม่า

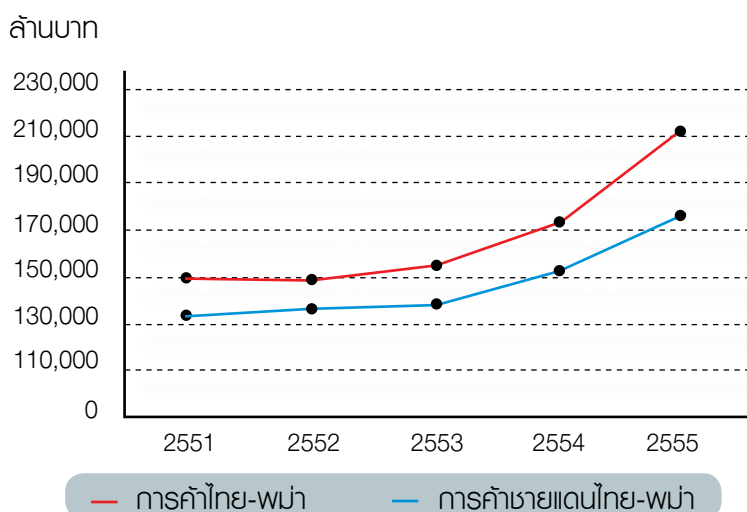
การค้าทางด้านชายแดนไทย-พม่า มีมูลค่ากว่าร้อยละ 76 ของการค้าไทย-พม่า ทั้งหมดโดยพม่าเป็นคู่ค้าด้านการค้าชายแดนของไทย สูงเป็นอันดับ 2 รองจาก มาเลเซีย ทั้งนี้กระทรวงพาณิชย์คาดว่าในอนาคตการค้าด้านนี้อาจเติบโตได้สูงถึง ร้อยละ 15 ต่อปี

ในช่วง 5 ปีที่ผ่านมาการค้าชายแดนระหว่างไทยกับพม่า มีมูลค่าเฉลี่ยปีละ 145,300 ล้านบาท นำเข้าเฉลี่ยปีละ 98,000 ล้านบาท ส่งออก 47,300 ล้านบาท โดยเฉพาะในช่วง 2 ปีที่ผ่านมา อัตราการขยายตัวเพิ่มขึ้นเฉลี่ยปีละ 13.5 % สำหรับปีงบประมาณ 2555 การค้าชายแดนมีมูลค่า 174,612 ล้านบาท ขยายตัว



แผนภูมิ 1 แนวโน้มมูลค่าการค้าระหว่างไทยกับพม่า และมูลค่าการค้าชายแดน ไทย-พม่า ปีงบประมาณ 2551-2555

มูลค่าการค้าระหว่างไทย - พม่า และการค้าชายแดนกับพม่า



ร้อยละ 17.08 การส่งออกขยายตัวร้อยละ 17.02 และการนำเข้าขยายตัวในอัตราเดียวกัน ร้อยละ 17.12

การนำเข้าสินค้าจากพม่าปีงบประมาณ 2555 มีมูลค่า 110,291 ล้านบาท กว่าร้อยละ 96 เป็นการนำเข้าก๊าซธรรมชาติ สินค้านำเข้าที่สำคัญรองลงมาได้แก่ ปลาสดแช่แข็ง โค-กระบือ ถ่านไม้ และ ส่วนประกอบใช้กับเครื่องจักร

สำหรับการส่งออกสินค้าไปยังพม่า มีมูลค่า 64,320 ล้านบาท ขยายตัวเพิ่มขึ้นร้อยละ 17.02 สินค้าส่งออกที่สำคัญได้แก่ น้ำมันสำเร็จรูป เครื่องดื่มชูกำลัง หัวเชื้อกาแฟหรือชา เบียร์และอาหารปรุงแต่ง

ตาราง 1 มูลค่าการค้าชายแดนไทย-พม่า ปี 2551-2555 และอัตราการขยายตัว

ปี งบประมาณ	มูลค่าการค้าชายแดนไทย-พม่า (ล้านบาท)				อัตราการขยายตัว (%) (YoY)		
	มูลค่าการค้า	นำเข้า	ส่งออก	ดุลการค้า	มูลค่าการค้า	นำเข้า	ส่งออก
2551	133,222.6	102,149.6	31,073.0	-71,076.7			
2552	135,398.2	97,770.2	37,627.9	-60,142.3	1.63%	-4.29%	21.10%
2553	136,931.8	87,370.1	49,561.7	-37,808.4	1.13%	-10.64%	31.72%
2554	151,096.9	95,534.4	55,562.5	-39,971.8	10.34%	-9.34%	12.11%
2555	176,285.0	111,360.9	64,924.2	-46,436.7	16.67%	-16.57%	16.85%



ความร่วมมือที่สำคัญระหว่างไทย-พม่า

โครงการทำเรื่อน้ำลึกทวาย เป็นโครงการความร่วมมือ ไทย-พม่า ในการพัฒนาท่าเรื่อน้ำลึกทวาย บนเนื้อที่ 2 แสนไร่ (ขนาดใหญ่กว่าท่าเรือมาบตาพุดประมาณ 10 เท่า) ได้เริ่มดำเนินการ มาตั้งแต่ปี 2551 คณะกรรมการพัฒนาเศรษฐกิจและสังคมแห่งชาติ (สศช.) คาดว่าท่าเรือทวายด้านใต้จะเสร็จในปี พ.ศ. 2558 เพื่อรองรับการเปิดเสรีอาเซียน โดยไทยมุ่งหวังให้โครงการทวายแห่งนี้ เป็นเขตอุตสาหกรรมต้นน้ำของไทย และจะสนับสนุนบทบาท ของไทยในการเป็นศูนย์กลางภูมิภาคเชื่อมประเทศในเอเชียได้ และอาเซียนให้ใกล้ชิดกันมากขึ้น อีกทั้งจะเชื่อมโยงประเทศใน ฝั่งตะวันออก - ตะวันตก (EWE) ซึ่งจะช่วยลดระยะเวลา การขนส่งทางเรือจากทะเลจีนใต้มายังทะเลอันดามัน หรือจาก เวียดนามมายังพม่าเหลือเพียง 6 วัน แทนที่จะเป็น 18 วัน นอกจากนี้ อุตสาหกรรมของไทย เช่น ยานยนต์ ชิ้นส่วน เครื่องใช้ไฟฟ้าและอิเล็กทรอนิกส์ ฯลฯ สามารถเข้าสู่ตลาดอินเดีย และเอเชียได้รวดเร็วขึ้นและมากขึ้น เนื่องจากระยะทางและเวลา การขนส่งที่ลดลงจะเป็นปัจจัยที่ทำให้ต้นทุนลดลง สศช. คาดว่า หากไทยใช้ประโยชน์จากโครงการทวายได้ จะช่วยเพิ่มตัวเลข GDP ได้เกือบร้อยละ 2.0

เขตเศรษฐกิจพิเศษแม่สอด จังหวัดตาก ซึ่งจะเชื่อมโยง กับเขตเศรษฐกิจพิเศษเมียวดีของพม่า เป็นการเชื่อมโยงการค้า ขยายแดนกับการค้าระหว่างประเทศกับพม่าได้ดีอีกจุดหนึ่งใน อนาคต

อ่านต่อในฉบับหน้า



ที่มาภาพ

http://upload.wikimedia.org/wikipedia/commons/9/92/Outdoor_caf%C3%A9_Yan-gon_Myanmar.jpg
http://www.rnw.nl/data/files/images/lead/myanmar_1.jpg
http://i.images.cdn.fotopedia.com/zGadsZ8AKZ8-Eo2iERC7Seo-hd/Burma/Yan-gon/MYANMAR_Yangon.jpg
<http://www.intlbusinessdevelopment.com/files/2012/05/myanmar-flag.jpg>
<http://digitaljournal.com/img/2/2/6/9/6/5/i/1/0/4/o/p2090081.jpg>
http://images.alarabiya.net/2012041064454reup--2012-04-01_14913_9334.jpg
http://cdn.lightgalleries.net/4bd5ebfbbea0e/images/myanmar_in_transition_09-1.jpg

ภาพรวมการจัดเก็บรายได้

ของกรมศุลกากร ประจำปีงบประมาณ 2555

ในปีงบประมาณ 2555 ที่ผ่านมามีภาพรวมของการจัดเก็บรายได้ที่ดีกว่าปีที่ผ่านมา เพราะสามารถจัดเก็บรายได้สุทธิสูงกว่าปีงบประมาณ 2554 โดยในปีงบประมาณ 2555 ที่ผ่านมามีกรมศุลกากรสามารถจัดเก็บรายได้สุทธิจำนวน 118,942.79 ล้านบาท สูงกว่าประมาณการ 13,442.79 ล้านบาท คิดเป็นร้อยละ 12.74 โดยมีรายได้จากการจัดเก็บอากรขาเข้าสินค้าที่สำคัญเพิ่มขึ้น เช่น ยานยนต์ อุปกรณ์และส่วนประกอบ เครื่องจักรเครื่องใช้กล เครื่องจักรเครื่องอุปกรณ์ไฟฟ้าของทำด้วยเหล็ก พลาสติกและผลิตภัณฑ์ เป็นต้น

โดยหน่วยที่จัดเก็บอากรสูงสุด 5 อันดับ คือ

สทบ. จัดเก็บอากรขาเข้าสุทธิ 41,134.78 ล้านบาท เพิ่มขึ้น 10,358.68 ล้านบาท สูงกว่าประมาณการ 9,187.18 ล้านบาท

สสภ. จัดเก็บอากรขาเข้าสุทธิ 23,601.09 ล้านบาท เพิ่มขึ้น 6,028.75 ล้านบาท สูงกว่าประมาณการ 6,204.24 ล้านบาท

สทก. จัดเก็บอากรขาเข้าสุทธิ 22,142.43 ล้านบาท ลดลง 14.04 ล้านบาท (YoY) แต่สูงกว่าประมาณการ 865.83 ล้านบาท

สทท. จัดเก็บอากรขาเข้าสุทธิ 15,311.37 ล้านบาท เพิ่มขึ้น 1,884.64 ล้านบาท (YoY) สูงกว่าประมาณการ 501.92 ล้านบาท

สสล. จัดเก็บอากรขาเข้าสุทธิ 14,007.81 ล้านบาท ลดลง 1,329.15 ล้านบาท (YoY) แต่สูงกว่าประมาณการ 47.91 ล้านบาท

ส่วนการจัดเก็บรายได้แทนหน่วยงานอื่นจัดเก็บได้รวม 437,680.68 ล้านบาท สูงกว่าปีงบประมาณก่อนจำนวน 84,152.21 ล้านบาท คิดเป็นร้อยละ 23.8 แยกเป็น

ภาษีมูลค่าเพิ่ม

จัดเก็บได้จำนวน 314,340.07 ล้านบาท

สูงกว่าปีงบประมาณก่อนจำนวน 48,278.82 ล้านบาท คิดเป็นร้อยละ 18.2 เป็นการจัดเก็บเพิ่มในสินค้าเชื้อเพลิงจากแร่ เครื่องจักรเครื่องใช้กล เครื่องจักร เครื่องใช้ไฟฟ้า ยานยนต์ อุปกรณ์และส่วนประกอบ เหล็กและเหล็กกล้า ฯลฯ

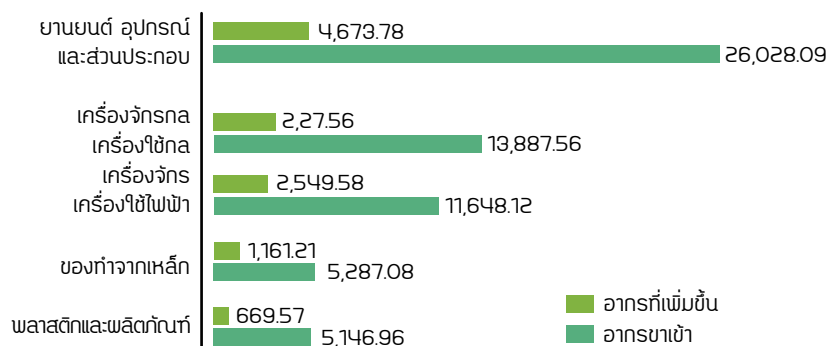
ภาษีสรรพสามิต

จัดเก็บได้จำนวน 81,842.41 ล้านบาท สูงกว่าปีงบประมาณก่อน จำนวน 27,899.09 ล้านบาท คิดเป็นร้อยละ 51.7 เป็นการจัดเก็บเพิ่มในสินค้ายาสูบและผลิตภัณฑ์ ยานยนต์ อุปกรณ์และส่วนประกอบ เชื้อเพลิงจากแร่ เครื่องดื่ม สุรา ไวน์ และเครื่องจักรเครื่องใช้กล ฯลฯ

ภาษีเพื่อมหาดไทย

จัดเก็บได้ จำนวน 41,498.20 ล้านบาท สูงกว่าปีงบประมาณก่อนจำนวน 7,974.31 ล้านบาท คิดเป็นร้อยละ 23.8

กลุ่มสินค้าที่จัดเก็บอากรขาเข้าเพิ่มขึ้น ปีงบประมาณ 2555



นอกจากภาพรวมของภารกิจหลักของกรมศุลกากรในปี 2556 ด้านการจัดเก็บรายได้ให้ได้ตามประมาณการในปีงบประมาณ 2556 จำนวน 115,900 ล้านบาทแล้วนั้น กรมศุลกากรยังเร่งดำเนินการในด้านอื่นๆ ด้วย อาทิ ด้านการอำนวยความสะดวกทางการค้า โดยจะเน้นการพัฒนาระบบเชื่อมโยงข้อมูลระหว่างภาครัฐกับเอกชนให้ครบวงจร เพื่อช่วยอำนวยความสะดวกในการใช้สิทธิประโยชน์ทางภาษีอากรแก่ภาคเอกชน และภารกิจด้านการปกป้องสังคม เป็นต้น



นางเบญจา หลุยเจริญ อธิบดี
กรมศุลกากร แถลงข่าวกรมศุลกากรจับกุม
สินค้าลักลอบหนีศุลกากร ยาเสพติด สินค้า
หลีกเลี่ยงอากร และสินค้าละเมิดทรัพย์สินทาง
ปัญญา มูลค่ารวม 50 ล้านบาท เมื่อวันที่
3 ตุลาคม 2555

นางอรอนงค์ วัชรเศรษฐกุล
รองอธิบดีด้านปราบปราม กรมศุลกากร
ให้สัมภาษณ์กับองค์กรกองทุนสัตว์ป่าโลก
(WWF-Netherland) และองค์กรทราฟฟิก
(TRAFFIC) เพื่อจัดทำสื่อวีดิทัศน์เกี่ยวกับ
อาชญากรรมการค้าสัตว์ป่า ในหัวข้อ "มาตรการ
เกี่ยวกับการลักลอบนำเข้า-ส่งออกงาช้างที่
ผิดกฎหมาย" ณ ทำอาภาศยานนานาชาติ
สุวรรณภูมิ เมื่อวันที่ 24 ตุลาคม 2555



ยกระดับ“ภูฏู” เป็นด่านถาวร

เพื่อรองรับประชาคมเศรษฐกิจอาเซียน (AEC) ปี 2558
คาดเพิ่มมูลค่าการค้าชายแดน ไม่ต่ำกว่า ปีละ 1,500 ล้านบาท



จุดผ่อนปรนถาวรช่องภูฏู” หรือ จุดผ่านแดนถาวรภูฏู เดิมมีฐานะเป็นเพียงจุดผ่อนปรนชั่วคราวภายหลังคณะรัฐมนตรีได้มีมติเกี่ยวกับโครงการพัฒนาการค้าชายแดนช่องภูฏู เห็นชอบให้ยกระดับจุดผ่อนปรนภูฏู จังหวัดอุดรธานี เป็นด่านถาวร เพื่อเป็นการส่งเสริม - พัฒนาการค้าชายแดน การลงทุน และการท่องเที่ยว ระหว่างไทยกับ สปป.ลาว เมื่อวันที่ 7 เมษายน 2552



ระหว่างกันอย่างคึกคัก โดยมีเจ้าหน้าที่ของรัฐ ประกอบด้วยเจ้าหน้าที่ศุลกากรที่หมุนเวียนมาจากการค้าชายแดนถาวรจากจังหวัดใกล้เคียง และตำรวจตรวจคนเข้าเมืองมาอำนวยความสะดวก ปัจจุบันจุดผ่อนปรนถาวรช่องภูฏู มีมูลค่าการค้าชายแดนอย่างเป็นทางการปี 2554 จำนวน 270 ล้านบาท แต่จากการประเมินตัวเลขอย่างไม่เป็นทางการแล้วคาดว่าจะมีมูลค่าการค้าชายแดนสูงถึง 800 - 900 ล้านบาท และหากจุดผ่อนปรนแห่งนี้ได้รับการยกระดับเป็นด่านถาวรมูลค่าการค้าชายแดนแห่งนี้จะเพิ่มมูลค่าไม่ต่ำกว่าปีละ 1,500 ล้านบาท และศักยภาพของด่านพรมแดนแห่งนี้จะทำให้มูลค่าการค้าชายแดนโตขึ้นต่อเนื่อง จุดผ่อนปรนช่องภูฏู นอกจากจะมีศักยภาพด้านการค้าชายแดนแล้วยังมีความสำคัญด้านการท่องเที่ยวอีกด้วย โดยจะเชื่อมการท่องเที่ยว 3 ประเทศ คือ พม่า ไทย และสปป.ลาว ระยะทาง 400 กิโลเมตร ใช้เวลาเดินทางวันเดียวเท่านั้น โดยสำนักงานคณะกรรมการพัฒนาการเศรษฐกิจและสังคมแห่งชาติ (สศช.) หรือสภาพัฒน์ อยู่ระหว่างการศึกษาโมเดล เศรษฐกิจใหม่ช่องผ่อนปรนภูฏูเชื่อมเชียงใหม่และเวียงจันทร์ สปป.ลาว ในเส้นทางเชียงใหม่-ช่องภูฏู-เวียงจันทร์โดยสินค้านำเข้า



ตลาดชายแดนช่องภูฏู ตั้งอยู่ที่ บ้านม่วงเจ็ดต้น หมู่ที่ 2 ต.ม่วงเจ็ดต้น อ.บ้านโคก จ.อุดรธานี อยู่ในความรับผิดชอบของด่านทุ่งช้าง เป็นด่านชายแดนกับ สปป.ลาว ติดกับแขวงไชยะบุรี (ระยะทางจากอุดรธานี - ช่องภูฏู 162 กม.) อยู่ตรงข้ามเมืองปากลาย แขวงไชยะบุรี (ระยะทางจากช่องภูฏู - ปากลาย 33 กม.) ปัจจุบันเปิดการค้าชายแดนทุกวันเสาร์ของสัปดาห์ มีการซื้อขาย





ที่สำคัญ ได้แก่ ข้าวโพด ถ่านไม้ ขี้เลื่อย และสินค้าส่งออก ได้แก่ เครื่องใช้อุปโภคบริโภค และวัสดุก่อสร้าง เช่น ปูนซีเมนต์ และเหล็กเส้น

เนื่องจากจุดผ่อนปรนช่องภูมู่มีศักยภาพ สามารถพัฒนาให้เป็น East-West Corridor กลุ่มจังหวัดภาคเหนือตอนล่าง 1 มีการจัดสรรงบประมาณ ปี พ.ศ.2556 ให้กับจังหวัดอุดรดิตถ์ เพื่อพัฒนาโครงการด่านภูมู่ จำนวน 25,700,000 บาท และโครงการปรับปรุงระบบขนส่งชายแดนไทย-ลาว ทางหลวงหมายเลข 1047 จำนวน 35,670,000 บาท ตามโครงการพัฒนาด่านภูมู่ เพื่อเตรียมยกระดับเป็นด่านถาวรโดยทำการตรวจสอบ และพัฒนาพื้นที่หลายจุด โดยเฉพาะสิ่งก่อสร้าง และระบบสาธารณูปโภคต่างๆ บริเวณตลาดชายแดนภูมู่ ชุมประตูด่านพรมแดนภูมู่ ที่ทำการด่านตรวจคนเข้าเมือง ด่านศุลกากร เป็นต้น

สาระน่ารู้เกี่ยวกับ "ช่องทางการค้าชายแดนไทย-ลาว ในจังหวัดอุดรดิตถ์"

ช่องทางการค้าชายชายแดน ในจังหวัดอุดรดิตถ์ ครอบคลุมพื้นที่ อำเภอบ้านโคก ประมาณ 115 กิโลเมตร และอำเภอน้ำปาด ประมาณ 20 กิโลเมตร มีช่องทางการค้าชายตามแนวชายแดน 15 ช่องทาง เป็นช่องทางที่รถยนต์ผ่านเข้าออกได้ 6 ช่องทาง อยู่ในเขตพื้นที่อำเภอบ้านโคก โดยประกาศเป็นจุดค้าขายแลกเปลี่ยนสินค้า จำนวน 4 แห่ง และมี จุดผ่อนปรน จำนวน 2 แห่ง คือ

- ช่องภูมู่ บ้านม่วงเจ็ดต้น หมู่ที่ 2 ตำบลม่วงเจ็ดต้น อำเภอบ้านโคก เปิดค้าขายสัปดาห์ละ 2 วัน คือ วันศุกร์และวันเสาร์ อยู่ตรงข้ามกับเมืองปากลาย แขวงไชยบุรี ระยะทาง 33 กม. มีประชากร 59,240 คน

- ช่องห้วยต่าง หมู่ที่ 7 ตำบลบ้านโคก อำเภอบ้านโคก เปิดค้าขายสัปดาห์ละ 1 วัน คือ วันพุธ อยู่ตรงข้ามกับเมืองบ่อเตน แขวงไชยบุรี มีประชากร 17,500 คน

ช่องทางติดต่อเป็นประเพณี จำนวน 2 แห่ง คือ

- ช่องบ่อเบี้ย (ช่องมหาราช) บ้านบ่อเบี้ย หมู่ที่ 1 ตำบลบ่อเบี้ย อำเภอบ้านโคก ติดต่อด้านชาย กับเมืองทุ่งมีชัย แขวงไชยบุรี สปป.ลาว ระยะทาง 14 กม. (เมืองปากลาย 45 กม.) เปิดทำการค้าขายสัปดาห์ละ 1 วัน คือ วันอาทิตย์ มีประชากร 8,665 คน

- ช่องห้วยพร้าว หมู่ที่ 4 ตำบลห้วยมุ่น อำเภอน้ำปาด ติดต่อด้านชาย กับบ้านหนองป่าจิต เมืองบ่อเตน แขวงไชยบุรี สปป.ลาว เปิดทำการสัปดาห์ละ 1 วัน คือวันอาทิตย์ มีประชากร 17,500 คน

ทั้งสี่ช่องทางการค้าชายชายแดนของจังหวัดอุดรดิตถ์ จุดผ่อนปรนทางการค้าที่บ้านภูมู่ตำบลม่วงเจ็ดต้น อำเภอบ้านโคก เป็นจุดที่มีศักยภาพในการพัฒนาให้เป็นด่านถาวรมากที่สุด

ข้อมูลอ้างอิง:

- วิกิพีเดีย สารานุกรมเสรี • หนังสือพิมพ์บ้านเมือง
- ชาวล้านนา เรื่องการยกระดับช่องภูมู่
- ชาวท้องถิ่น เรื่อง ดันสี่แยกอินโดจีน ภูมู่ เสนอ คณะรัฐมนตรี

ออกกำลังกาย ช่วยต้านโรคมะเร็ง

ในปัจจุบัน ผู้ป่วยโรคมะเร็งส่วนใหญ่หันมาออกกำลังกายกันมากขึ้นซึ่งการออกกำลังกายเป็นประจำนั้น นอกจากจะช่วยลดอาการเมื่อยล้า อาการแพ้ยา และช่วยบรรเทาผลกระทบจากการทำเคมีบำบัดต่างๆ แล้ว ยังช่วยเพิ่มความอยากรับประทานอาหาร ช่วยเสริมสร้างกล้ามเนื้อให้แข็งแรง และช่วยลดอาการเจ็บปวดจากโรคมะเร็งได้อีกด้วย

วารสาร Clinical Oncology รายงานว่า ประมาณ 50-60% ของผู้ป่วยโรคมะเร็งเต้านม มะเร็งลำไส้ใหญ่และทวารหนัก มีอัตราการรอดชีวิตสูงขึ้น อีกทั้งการออกกำลังกายนั้นยังก่อให้เกิดผลดีในการรักษาผู้ป่วยโรคมะเร็งในระยะยาวได้ ศาสตราจารย์ ร็อบ นิวตัน นักวิจัยชั้นนำแห่งมหาวิทยาลัย Edith Cowan ในออสเตรเลียตะวันตกกล่าวว่า ในระยะเวลา 5 ปี ที่ผ่านมามีผู้เชี่ยวชาญด้านมะเร็งวิทยาบางท่านเชื่อว่าการออกกำลังกายนั้น อาจเป็นอันตรายต่อผู้ป่วยโรคมะเร็งได้

แต่เนื่องจากจากผลการศึกษาวินิจฉัยทางการแพทย์ในปัจจุบัน สามารถพิสูจน์ได้ว่าการออกกำลังกายเป็นสิ่งที่ปลอดภัย และยังช่วยให้สุขภาพร่างกายของผู้ป่วยโรคมะเร็งแข็งแรงขึ้น ซึ่งสิ่งเหล่านี้ได้ทำให้มีการเปลี่ยนแปลงทางความคิดเกี่ยวกับการรักษาโรคมะเร็งขึ้น อย่างเห็นได้ชัด ศาสตราจารย์ ร็อบ ยังกล่าวอีกว่า ในตอนนี้มีผู้เชี่ยวชาญด้านมะเร็งวิทยาอีกหลายท่านเชื่อว่า

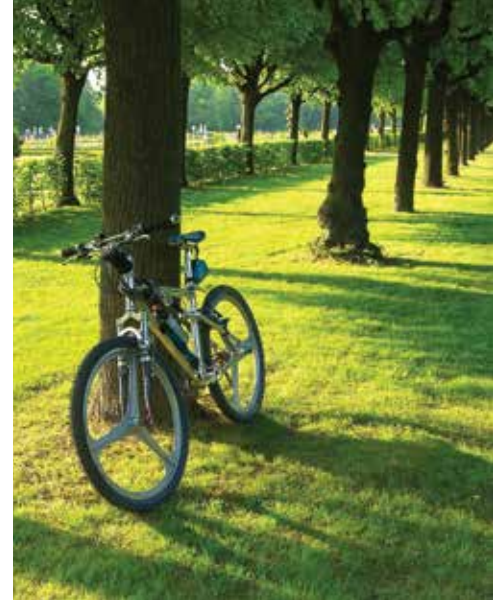
ออกกำลังกายเป็นสิ่งสำคัญที่ช่วยในการรักษาผู้ป่วยโรคมะเร็งที่ดีที่สุด นอกจากนั้น การออกกำลังกายยังช่วยป้องกันการเกิดโรคมะเร็งในผู้ที่ยังไม่ป่วยเป็นโรคมะเร็ง ได้อย่างดีอีกด้วย เช่น

มะเร็งเต้านม : การบริโภคไขมันในปริมาณมาก จะส่งผลให้เกิดความเสี่ยงในการป่วยเป็นโรคมะเร็งเต้านมเพิ่มขึ้น ดังนั้น การทำกิจกรรมที่ใช้พลังงานมาก อย่างการออกกำลังกาย จะช่วยลดระดับฮอร์โมนในเพศหญิง ที่จะเป็นสิ่งกระตุ้นให้เกิดโรคมะเร็งเต้านมได้



มะเร็งลำไส้ : ประมาณ 13-14% ของผู้ที่ไม่ได้ออกกำลังกาย อาจก่อให้เกิดโรคมะเร็งลำไส้ได้ง่ายขึ้น เนื่องจากการออกกำลังกายเป็นสิ่งสำคัญที่จะช่วยให้อาหารที่รับประทานเข้าไปนั้น ทำการย่อยผ่านลำไส้ได้ดีและรวดเร็วขึ้น เป็นการช่วยลดความเสี่ยงในการเกิดโรคมะเร็งลำไส้ได้

มะเร็งต่อมลูกหมาก : การออกกำลังกายในเพศชายจะช่วยในเรื่องของการเสริมสร้างและพัฒนากล้ามเนื้อต่างๆ รวมถึงช่วยป้องกันและควบคุมฮอร์โมนในเพศชาย ซึ่งจะไปก่อให้เกิดโรคมะเร็งต่อมลูกหมากได้ ศาสตราจารย์ร็อบ นิวตัน กล่าว



Exercise helps fight cancer

Cancer patients looking to tackle their illness head-on are turning to exercise in droves. Regular workouts help to reduce the fatigue and nausea associated with chemotherapy; increase appetite; improve muscle tone and stamina; and reduce the pain of cancer thanks to the release of endorphins – opiate-like painkilling chemicals.

Then there is the staggering effect exercise has on long-term recovery. The Journal of Clinical Oncology reports even modest amounts increase survival by 50-60%, with the strongest evidence currently for breast and colorectal cancers. *"Five years ago, oncologists were divided, some believing exercise was downright dangerous for cancer patients"* says Professor Rob Newton of Edith Cowan University in Western Australia, a leading researcher in the field.

The evidence that exercise is safe is now so strong that *"the thinking has changed markedly"*, says Newton. *"Many oncologists now believe exercise is absolutely necessary for a patient's recovery."*



Exercise also helps prevent cancer

Breast cancer: *"A strong risk factor for breast cancer is body fat so obviously being physically active helps,"* says Newton. High activity levels may also lower the level of oestrogen in the body – oestrogen can trigger some types of breast cancer.

Bowel cancer: Physical inactivity accounts for about 13-14% of colon cancer. Exercise is important because it helps food move faster through the gut. *"This reduces the risk of cancer developing in a section along the way,"* says Newton.

Prostate cancer: Newton believes that muscles – from exercise – lock up testosterone that would otherwise be binding to the prostate, *"which is the main driver for cancer cell development"*.

Source: <http://www.rdasia.com>

ดอยลังกาหลวง

ป่าแห่งขุนน้ำ นามสูงเสียดฟ้า



ดอยลังกาหลวง... เป็นสถานที่ท่องเที่ยวที่มีทัศนียภาพสวยงามมากอีกแห่งหนึ่งในเมืองไทย ที่ใครหลายๆ คนอาจจะไม่เคยรู้จัก และไม่เคยมองว่ามีสถานที่ท่องเที่ยวแบบนี้อยู่ด้วย ซึ่งนับว่าเป็น “Unseen in Thailand” อีกแห่งหนึ่ง ที่ครั้งหนึ่งในชีวิต ต้องไปพริตให้ได้สักครั้ง

“ดอยลังกาหลวง” เป็นดอยที่ตั้งอยู่ในอุทยานแห่งชาติขุนแจ นักท่องเที่ยวทุกคนจะต้องทำการติดต่อขออนุญาตเดินป่าล่องหน้ากับทางอุทยานฯ ก่อน จึงจะสามารถท่องเที่ยวไปในเส้นทางธรรมชาติแห่งนี้ได้

“ดอยลังกาหลวง” มีพื้นที่ครอบคลุมบริเวณรอยต่อถึง 3 จังหวัด คือ เชียงราย เชียงใหม่ และลำปาง และมีแนวเขตป่าอุทยานแห่งชาติถึง 3 พื้นที่ คือ อุทยานแห่งชาติขุนแจ อุทยานแห่งชาติแม่ตะไคร้ และอุทยานแห่งชาติแจ้ซ้อน โดยดอยลังกาหลวงเป็นยอดดอยที่มีความสูงจากระดับน้ำทะเลถึง 2,031 เมตร ซึ่งสูงเป็นอันดับ 6 ของยอดเขาสูงในเมืองไทย นอกจากนี้ ยังมียอดดอยอื่นๆ ที่อยู่ใกล้เส้นทางเดินป่าในทางเดียวกันอีก ได้แก่ ดอยลังกาน้อย มีความสูงจากระดับน้ำทะเล 1,600 เมตร ดอยผาโงม มีความสูงจากระดับน้ำทะเล 1,764 เมตร

การเดินทางมาท่องเที่ยวไปตามเส้นทางดอยลังกาหลวงนี้ จะต้องเดินเท้าไปตามแนวสันเขาผ่านป่าผาดงในระยะทางทั้งสิ้น 17 กิโลเมตร เป็นเส้นทางเดินป่าที่มุ่งหน้าตรงไปอย่างเดียว คือเริ่มจากจุดหนึ่งแต่ไปสิ้นสุดอีกจุดหนึ่ง ไม่มีการย้อนกลับไปที่เดิม โดยนักท่องเที่ยว

สามารถเริ่มเดินทางจากจุดสถานีเรดาร์ (สถานีทวนสัญญาณ) แล้วไปสิ้นสุดเส้นทางที่บ้านดอนหลวง หรือจะเริ่มเดินทางจากบ้านดอนหลวง แล้วไปสิ้นสุดเส้นทางที่สถานีเรดาร์ (สถานีทวนสัญญาณ) ก็ได้ ซึ่งจะต้องใช้เวลาประมาณ 3-4 วัน ขึ้นอยู่กับรูปแบบและจุดมุ่งหมายในการเดินทางของแต่ละคน ถ้าเร่งรีบก็ใช้เวลาแค่ 3 วัน หรือถ้าต้องการชมวิวทิวทัศน์และสัมผัสกับธรรมชาติไปเรื่อยๆ ก็ใช้เวลาประมาณ 4 วัน หรือมากกว่านั้น นับว่าเป็นสิ่งที่ท้าทายให้นักท่องเที่ยวทั้งหลายต่างมุ่งมั่นที่จะพิชิตการเดินทางในเส้นทางนี้ให้ได้



การเดินทางเพื่อพิชิตเส้นทางดอย
ลังกาหลวงนี้จะมีสิ่งที่น่าสนใจให้นักท่องเที่ยวได้ชมกันอย่างไม่รู้เบื่อ... เพราะตลอดเส้นทาง นักท่องเที่ยวจะได้พบกับป่าไม้อันหลากหลายที่มีทั้งป่าดิบเขา ป่าสน และทุ่งหญ้าบนดอยสูง อีกทั้งดอกไม้บานนานาพันธุ์ ไม่ว่าจะเป็นกล้วยไม้ที่งอกดอกในช่วงฤดูแล้ง ดอกกุหลาบขาวดอยลังกาที่มีขนาดเล็กสวยงาม จะเริ่มออกดอกในช่วงหนาวไปจนถึงเดือนมีนาคม ดอกหรีดดอยลังกามีมากบริเวณทุ่งโล่งบนสันดอย และดอกไม้สวยงามอื่นๆ อีกมากมายที่ขึ้นอยู่ตลอดเส้นทาง ซึ่งถือว่าเป็นดอยที่มีความอุดมสมบูรณ์เป็นอย่างมาก นอกจากนี้ นักท่องเที่ยวยังสามารถชมทะเลหมอก รวมทั้งพระอาทิตย์ขึ้นและพระอาทิตย์ตกได้แทบทุกจุด เพราะนักท่องเที่ยวจะต้องเดินเท้าไปตามแนวสันดอย ซึ่งทำให้เห็นทัศนียภาพได้อย่างชัดเจนมาก แต่จุดที่ชมพระอาทิตย์ได้สวยที่สุดในเส้นทางนั้นมีอยู่ 3 จุดด้วยกัน คือ บริเวณบนดอยผาโงม บริเวณสันดอยก่อนถึงยอดดอยลังกาหลวง และบริเวณยอดดอยลังกาน้อย เนื่องจากเป็นจุดที่ไม่มีต้นไม้ขึ้นบดบัง ลักษณะของเส้นทาง จะขึ้นอยู่กับสภาพภูมิประเทศในแต่ละจุด ซึ่งบางจุดจะมีลักษณะเป็นที่ราบสามารถเดินได้ง่าย แต่บางจุดจะมีลักษณะเป็นเขาสูงและลาดชัน ต้องปีนไต่ขึ้นไปกันอย่างเหน็ดเหนื่อยเมื่อยล้าพอสมควร



บางจุดก็อันตรายมาก เพราะต้องปีนป่ายไปตามโขดหิน จึงต้องระมัดระวังเป็นพิเศษ

การพักค้างแรม นักท่องเที่ยวควรจะกางเต็นท์ในจุดที่เจ้าหน้าที่แนะนำให้เพื่อความปลอดภัย และความสะดวกในการพักผ่อนให้หายเมื่อยล้า ซึ่งส่วนใหญ่แล้ว นักท่องเที่ยวมักจะพักค้างแรมกันที่ดอยลังกาน้อย เนื่องจากใกล้แหล่งน้ำและมียอดดอยที่เป็นจุดชมวิวดูได้อย่างสวยงาม และจุดพักค้างแรมอีกหนึ่งก็คือดอยลังกาหลวง ตรงบริเวณเชิงเขาด้านล่างห่างจากยอดดอยประมาณ 800 เมตร เนื่องจากเป็นป่าดิบเขาที่สามารถใช้เป็นกำบังลมหนาวที่พัดมาได้ ส่วนดอยผาโงมนั้น มีลักษณะเป็นยอดเขาหิน มีพื้นที่ราบน้อย ไม่เหมาะแก่การพักค้างแรม



การเดินทางท่องเที่ยวไปตามเส้นทางดอยลังกาหลวงนี้ เป็นการท่องเที่ยวเชิงนิเวศบวกกับการผจญภัย ที่ได้ทั้งความสนุกสนาน ความกล้าหาญ ความอดทน อีกทั้งยังได้ชื่นชมความสวยงามของธรรมชาติที่จะสร้างความประทับใจไม่รู้ลืม แต่การเดินทางอาจต้องใช้เวลาหลายวัน อีกทั้งเป็นแหล่งท่องเที่ยวทางธรรมชาติที่ไม่ม่สิ่งอำนวยความสะดวกใดๆ ทั้งสิ้น นักท่องเที่ยวทุกคนจึงต้องเตรียมเต็นท์ เครื่องนอน เครื่องกันหนาว เสื้อผ้าอาหาร และน้ำดื่มไปให้พร้อมก่อนออกเดินทาง ส่วนการแบกสัมภาระนั้น นักท่องเที่ยวสามารถใช้บริการลูกหาบได้โดยจะต้องแจ้งความจำนงค์ล่วงหน้าเพื่อให้อุทยานจัดหาลูกหาบให้

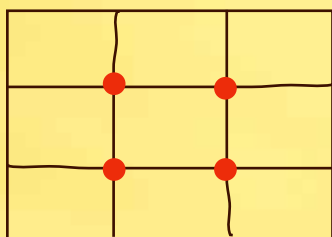
หนานหนาวนี้ ถ้าพวกเราชาวสุลกากร ยังไม่รู้ว่าจะไปเที่ยวที่ไหนดี ลองมาผจญภัยไปในเส้นทางธรรมชาติดอยลังกาหลวงกันดูสิครับ รับรองว่าคุณจะต้องภูมิใจ และพูดกับใครต่อใครได้ว่าครั้งหนึ่งในชีวิตได้ไปพิชิตยอดดอยลังกาหลวงมาแล้ว...

การจัดองค์ประกอบภาพ



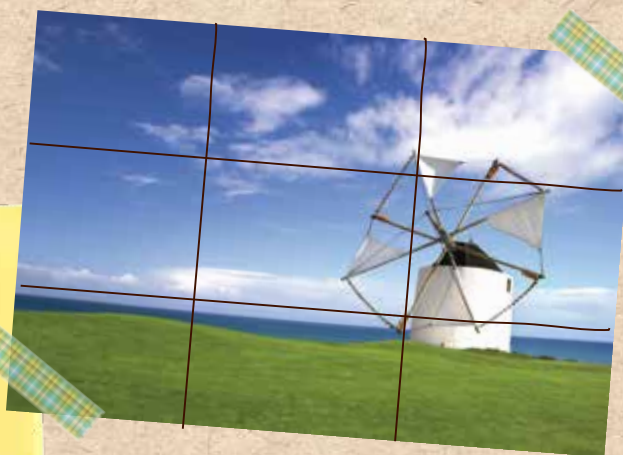
ปัจจุบันกล้องถ่ายภาพได้เข้ามามีส่วนหนึ่งในการดำเนินชีวิตของทุกคนมากขึ้น ไม่ว่าจะเป็นกล้องจากโทรศัพท์มือถือ หรือกล้องถ่ายภาพดิจิทัลรุ่นต่างๆ ซึ่งมีหลายคนมีความเข้าใจผิดว่าในการถ่ายภาพให้สวยนั้นจะต้องถ่ายภาพด้วยกล้องที่มีราคาแพง หรือต้องใช้ฟังก์ชันพิเศษต่างๆ ในมือถือรุ่นยอดนิยมเท่านั้น ที่จะช่วยให้ถ่ายภาพได้สวยขึ้น เช่น โปรแกรมสตูดิโออย่าง Instagram More Beauty ฯลฯ แต่แท้จริงแล้วฟังก์ชันพิเศษต่างๆ เป็นเพียงแค่ส่วนหนึ่งที่จะช่วยเสริมให้ภาพของเรานั้นดูดีขึ้น แต่สิ่งสำคัญที่สุดในการถ่ายภาพให้ออกมาสวยงาม ก็คือ การจัดองค์ประกอบของภาพ ถ้าเราเข้าใจถึงองค์ประกอบที่ดีของภาพ เราก็สามารถถ่ายภาพให้สวยและน่าสนใจได้

วันนี้เรามาเรียนรู้หลักการจัดองค์ประกอบภาพแบบง่ายๆ ที่คุณสามารถถ่ายภาพได้สวยไม่แพ้กล้องแพงๆ กันเลยครับ นั่นคือ



การแบ่ง
Grid Line
กฎสามส่วน

การจัดองค์ประกอบภาพ แบบกฎสามส่วน หรือแบบจุดตัด 9 ช่อง ซึ่งเป็นหลักการง่ายๆ ในการจัดวางองค์ประกอบภาพให้ดูดี โดยการกำหนดจุดสนใจของเราให้นำไปวางไว้ที่บริเวณจุดตัด 4 จุด ของเส้นที่ลากแบ่งรูปออกเป็น 3 ส่วน ทั้งแนวนอนและแนวตั้ง



2 ส่วน

1 ส่วน

กล้องดิจิทัลส่วนใหญ่มีฟังก์ชัน Grid Line ให้เราสามารถเปิดเป็นเส้นไกด์ได้ กฎสามส่วน หรือแบบจุดตัด 9 ช่อง นี้ เป็นวิธีง่ายๆ ในการเลือกตำแหน่งเพื่อวางจุดสนใจ เพื่อให้ภาพมีสัดส่วนและองค์ประกอบที่เหมาะสม ไม่แน่นจนเกินไป หรือโล่งจนเกินไปจนขาดความน่าสนใจในภาพ การถ่ายภาพกฎ 3 ส่วน สามารถใช้ได้ทั้งภาพบุคคล และธรรมชาติ สามารถใช้หลักการจัดองค์ประกอบนี้ได้ไม่มีกฎเกณฑ์ตายตัว ยกตัวอย่างการถ่ายภาพวิว ถ้าท้องฟ้าสวยก็อาจใช้พื้นที่ท้องฟ้า 2 ส่วน พื้นดิน 1 ส่วน กลับกันอาจจะถ่ายท้องฟ้า 1 ส่วน พื้นดิน 2 ส่วน โดยขึ้นอยู่กับความเหมาะสม และองค์ประกอบโดยรวมของภาพขณะนั้น ซึ่งก็ถือว่าเป็นกฎ 3 ส่วนได้เหมือนกัน...

กีฬาวายุภักดิ์สัมพันธ์



กีฬาชาวล้ง สร้างพลังเพื่อชาติหรือที่พวกเรารู้จักกันในชื่อ **กีฬาวายุภักดิ์สัมพันธ์** ซึ่งในปี 2555 นี้ กรมศุลกากรของเราก็ได้รับเลือกให้เป็นเจ้าภาพในการจัดแข่งขันกีฬาวายุภักดิ์สัมพันธ์ ในนามของ สีส้มพู โดยในการแข่งขันครั้งนี้ จะแบ่งเจ้าภาพในการจัดการแข่งขันในแต่ละชนิดกีฬา ออกเป็นสี่ๆ ดังนี้

	กรมสรรพากร/ บัณฑิตประกันสินเชื่ออุตสาหกรรมขนาดย่อม(บสย)/ บัณฑิตตลาดรองสินค้าที่อยู่อาศัย (บตท.)
	กรมศุลกากร/ ธนาคารเพื่อการส่งออกและนำเข้าแห่งประเทศไทย (EXIM THAILAND)/ กองทุนบำเหน็จบำนาญข้าราชการ (กบข.)
	ธนาคารกรุงไทย/ ธนาคารพัฒนาวิสาหกิจขนาดกลางและขนาดย่อมแห่งประเทศไทย (SME Bank)/ สำนักงานคณะกรรมการนโยบายรัฐวิสาหกิจ (สท.)
	กรมธนารักษ์/ ธนาคารอาคารสงเคราะห์/ บริษัทธนารักษ์พัฒนาสินทรัพย์
	ธนาคารออมสิน/ สำนักงานเศรษฐกิจการคลัง (สศค.)/ สำนักงานความร่วมมือพัฒนาเศรษฐกิจกับประเทศเพื่อนบ้าน (องค์การมหาชน) (สพพ.)/ สถาบันคุ้มครองเงินฝาก
	กรมสรรพสามิต/ สำนักงานสลากกินแบ่งรัฐบาล / โรงงานไฟ/ องค์การสุรา
	ธนาคารเพื่อการเกษตรและสหกรณ์ (ธกส.)/ ธนาคารอิสลามแห่งประเทศไทย/ สำนักงานบริหารหนี้สาธารณะ
	โรงงานยาสูบ/ กรมบัญชีกลาง/ สำนักงานปลัดกระทรวงการคลัง/ กองทุนเงินให้กู้ยืมเพื่อการศึกษา (กยศ.)/ สำนักงานรัฐมนตรีกระทรวงการคลัง

โดยเริ่มทำการแข่งขันตั้งแต่ วันที่ 1 – 30 พฤศจิกายน 2555 มีการจัดพิธีเปิด กีฬาวายุภักดิ์สัมพันธ์ ในวันอังคารที่ 20 พฤศจิกายน 2555 ณ กระทรวงการคลัง และ พิธีปิดการแข่งขัน พร้อมการแข่งขันฟุตบอลนัดชิงชนะเลิศ การประกวดกองเชียร์ การแข่งกีฬามหาสนุก และฟุตบอล VIP ในวันที่ 30 พฤศจิกายน 2555 ณ สนามกีฬา กองทัพบก ถนนวิภาวดีรังสิต ซึ่งเราจะเก็บ ภาพบรรยากาศในการแข่งขันกีฬาต่างๆ รวมทั้งผลการแข่งขันในแต่ละชนิดกีฬาที่ นักกีฬาของกรมฯ เข้าแข่งขันมาฝาก ในฉบับต่อไป หรือ สามารถติดตามความเคลื่อนไหวของ **กีฬาวายุภักดิ์สัมพันธ์ 2555** ได้ทาง <http://vgames.mof.go.th/> นะครับ...

คำถาม ประจำเดือนตุลาคม

Q: ท่านอยากให้จุลสารศุลกากร เพิ่มเติมบทความ หรือข้อมูลด้านใดบ้าง?

- A บทความเชิงวิชาการ
- B พิกัดอัตราศุลกากร
- C บันทึกลง/ เทคโนโลยี/ สุขภาพ/ ท้องเที่ยว/ สารความรู้
- D อื่นๆ โปรดระบุ.....

15
รางวัล



Access by
QR CODE

ร่วมตอบคำถามได้ที่ :
[www.facebook.com/
customsdepartment.thai](http://www.facebook.com/customsdepartment.thai)

ขอเชิญร่วมส่งบทความเชิงวิชาการ

โดยบทความที่ได้รับคัดเลือกจาก กองบรรณาธิการ ให้ตีพิมพ์ลงในจุลสารฯ จะได้รับ **Flash Drive ความจุ 8 GB** (จนกว่าของจะหมด) โดยเจ้าของบทความ สามารถติดต่อขอรับ Flash Drive ได้ที่ ฝ่ายประชาสัมพันธ์ อาคาร 1 สำนักบริหารกลาง กรมศุลกากร

1 ชิ้น/
บทความ



ศิลปะการทำงาน ให้มี 'ความสุข'

โดย ว. วชิรเมธี



1. ทำงานที่ใจรัก

เพราะถ้าเราทำงานที่ใจรักทุกๆ วันจะเป็นวันแห่งความสุข เราไม่ต้องรอว่าความสุขจะมาถึงเราวันเสาร์-อาทิตย์ แต่ทุกวันที่เราทำงานจะเป็นวันแห่งความสุขของเราเพราะเราทำด้วยความรัก



2. ทำงานทุกชั้นให้เต็มที่ให้สุด

เพราะเมื่อเราสร้างงาน งานจะย้อนกลับมาสร้างคน งานคือเวทีแสดงออกซึ่งศักยภาพในการทำงานของเราทุกครั้งที่เราทำงานให้เต็มที่และทำอย่างดีที่สุด คนก็จะเห็นคุณค่าของเรามากน้อยเพียงไร ดังนั้นเมื่อเราตั้งใจสร้างงาน งาน 1 ชิ้น ก็จะย้อนกลับมาสร้างคน

3. ทำงานด้วยความซื่อสัตย์ สุจริต โปร่งใส

เพราะเมื่อเราทำงานด้วยความสุจริต ก็ไม่ต้องมานั่งระแวงภัยที่จะตามมาในอนาคต ซึ่งเกิดจากการตามจับผิด โดยหน่วยงานของทางการต่างๆ ถ้าเราทำวันนี้ให้ถูกต้องก็ไม่ต้องนั่งกังวลว่าวันวานมันจะผิด

4. เชื้อหลักประสานสืบทอด

อย่ามัวแต่ทำงานจนหลงลืมสร้างความสัมพันธ์ที่ดีกับเพื่อนร่วมงาน ไม่มีใครเก่งอยู่ได้คนเดียว แท้ที่จริงเราจะต้องอาศัยผู้ร่วมงานจากทุกฝ่ายอยู่เสมอดังนั้นอย่ามัวแต่ทำงานแต่จงทำคนด้วย เพื่อก่อให้เกิดสภาวะงานก็สำเร็จ ชีวิตก็รื่นรมย์ คนก็สำคัญ งานก็สำเร็จ ใครทำงานได้อย่างนี้ คนๆ นั้นจะเป็นคนที่ประสบความสำเร็จในการทำงาน จนกล่าวได้ว่า งานก็สำเร็จ ชีวิตก็รื่นรมย์



www.customs.go.th

บรรณาธิการบริหาร
นายจำเริญ โพธิยอด
หัวหน้ากองบรรณาธิการ
นางหทัยา ทิพย์วัฒน์
ผู้ช่วยกองบรรณาธิการ
นางปณณกา ต่อสุวรรณ

กองบรรณาธิการ
เจ้าหน้าที่ฝ่ายประชาสัมพันธ์
ส่วนสื่อสารองค์กร
สำนักบริหารกลาง กรมศุลกากร
GreenPrint Reduce CO₂ Emission 21.42%
เครื่องหมายรับรอง "งานพิมพ์สีเขียวรับผิดชอบต่อสิ่งแวดล้อม"

โทรศัพท์ / โทรสาร
0-2667-7335, 0-2667-7332
E-mail
prcustoms@gmail.com
Customs Call Center 1164