

# เขตปลอดอากร

## เขตปลอดอากร

คือ เขตพื้นที่ที่กำหนดไว้ เพื่อประโยชน์ทางอากรศุลกากรในการประกอบอุตสาหกรรม พาณิชยกรรม หรือกิจการอื่นที่เป็นประโยชน์แก่การเศรษฐกิจของประเทศ โดยผู้ที่ประสงค์จะจัดตั้งเขตปลอดอากรต้องได้รับใบอนุญาตจากอธิบดี

## ผู้ได้รับใบอนุญาตประกอบกิจการในเขตปลอดอากร

คือ ผู้ที่ได้รับใบอนุญาตจากอธิบดีให้ประกอบอุตสาหกรรม พาณิชยกรรม หรือกิจการอื่นใดที่เป็นประโยชน์แก่การเศรษฐกิจของประเทศในเขตปลอดอากร



## สิทธิประโยชน์ตามกฎหมายศุลกากร

### ยกเว้น อากรขาเข้า

ของที่นำเข้ามาในราชอาณาจักรเพื่อเข้าไปในเขตปลอดอากร ดังนี้

- เครื่องจักร อุปกรณ์ เครื่องมือเครื่องใช้ รวมทั้งส่วนประกอบที่จำเป็นต่อการประกอบกิจการ โดยให้รวมถึงของที่ใช้ในการสร้างประกอบหรือติดตั้งโรงงานหรืออาคารในเขตปลอดอากร
- ของที่นำเข้ามาเพื่อใช้ในการประกอบอุตสาหกรรม พาณิชยกรรม หรือกิจการอื่นใดที่เป็นประโยชน์แก่การเศรษฐกิจของประเทศ
- ของที่ปล่อยออกมาจากเขตปลอดอากรอื่น

### ยกเว้น อากรขาออก

ของที่ปล่อยออกไปจากเขตปลอดอากรเพื่อส่งออกไปนอกราชอาณาจักร

### ของที่ได้รับ ยกเว้น/คืนอากร เมื่อส่งออก

หากนำของนั้นเข้าไปในเขตปลอดอากร ให้ได้รับยกเว้นหรือคืนอากร โดยให้ถือว่าของนั้นได้ส่งออกไปนอกราชอาณาจักรในเวลาที่ได้นำของนั้นเข้าไปในเขตปลอดอากร

### ไม่อยู่ภายใต้ บังคับของ กฎหมาย

- **ไม่อยู่ภายใต้บังคับของกฎหมาย** ที่เกี่ยวกับการควบคุมมาตรฐานหรือคุณภาพ การประทับตราหรือเครื่องหมายใด ๆ แก่ของที่นำเข้ามาในราชอาณาจักร หรือนำวัตถุดิบภายในราชอาณาจักร เข้าไปในเขตปลอดอากร เพื่อผลิต ผสม ประกอบ บรรจุ หรือดำเนินการด้วยวิธีอื่นใดกับของนั้น โดยมีวัตถุประสงค์เพื่อส่งออกไปนอกราชอาณาจักร

- **ไม่อยู่ภายใต้บังคับของกฎหมาย** ที่เกี่ยวกับการควบคุมการนำเข้ามาในราชอาณาจักร การส่งออกไปนอกราชอาณาจักร การครอบครองหรือการใช้ประโยชน์ซึ่งของที่นำเข้ามาในราชอาณาจักร หรือวัตถุดิบภายในราชอาณาจักรที่นำเข้าไปในเขตปลอดอากร สำหรับผลิต ผสม ประกอบ บรรจุ หรือดำเนินการด้วยวิธีอื่นใดกับของนั้น เพื่อส่งออกไปนอกราชอาณาจักร เฉพาะเขตปลอดอากร ณ สนามบินดอนเมือง สนามบินสุวรรณภูมิ และสนามบินอู่ตะเภา เขตปลอดอากรที่จัดตั้งในพื้นที่เขตพัฒนาเศรษฐกิจพิเศษ เขตปลอดอากรที่จัดตั้งในพื้นที่ระเบียงเศรษฐกิจพิเศษภาคตะวันออก

# สิทธิประโยชน์ตามประกาศกระทรวงการคลัง

## ลดอัตราอากรลงเหลือร้อยละ 0

ของที่ได้จากการนำวัตถุดิบเข้ามาผลิต ผสม ประกอบ บรรจุ หรือดำเนินการอื่นใด ในลักษณะอุตสาหกรรมในเขตปลอดอากร ซึ่งนำมาจำหน่ายหรือบริโภคภายในประเทศ มีหลักเกณฑ์และเงื่อนไขสำคัญ ดังนี้

1. ของนั้นต้องมีผลรวมของมูลค่าวัตถุดิบที่ได้ถึงกำเนิดในประเทศไทยและ/หรือรวมกับมูลค่าวัตถุดิบที่ได้ถึงกำเนิดจากประเทศสมาชิกสมาคมประชาชาติแห่งเอเชียตะวันออกเฉียงใต้ ต้นทุนค่าแรง ต้นทุนการผลิตอื่น ๆ ที่เกิดขึ้นจริงในประเทศไทยเพื่อให้ได้มาซึ่งของนั้น และกำไรไม่น้อยกว่าร้อยละ 40 ของราคาของของหน้าโรงงาน (Ex - Factory)
2. ของนั้นต้องผ่านกระบวนการผลิตที่เป็นสาระสำคัญในเขตปลอดอากร

## ลดอัตราอากรลงเหลือร้อยละ 5

เศษ เศษตัด และของที่ใช้ไม่ได้ที่เป็นพลาสติกตามประเภท 39.15 ที่เกิดจากการนำเข้าของ ไม่ว่าจะอยู่ในพิกัดประเภทใดมาผ่านกระบวนการผลิต ผสม หรือประกอบเพื่อส่งออกในเขตปลอดอากร ซึ่งมิได้ส่งออกไปนอกราชอาณาจักร แต่จำหน่ายหรือนำไปใช้ในการอื่น

## ยกเว้นอากร

ผลิตภัณฑ์ที่ได้จากการนำของภายในประเทศหรือของนำเข้าที่ได้ชำระอากรแล้ว ซึ่งไม่มีสิทธิได้รับการคืนหรือยกเว้นอากรตามกฎหมายว่าด้วยศุลกากรหรือกฎหมายอื่นเข้ามาผลิต ผสม ประกอบ บรรจุ หรือดำเนินการอื่นใดในเขตปลอดอากร โดยไม่มีส่วนของของในเขตปลอดอากร อยู่ในผลิตภัณฑ์นั้น และนำมาจำหน่ายหรือบริโภคภายในประเทศ

**ลดอัตราอากร/ยกเว้นอากรศุลกากรลงเท่ากับอัตราอากรที่ได้รับสิทธิพิเศษภายใต้สัญญาหรือความตกลงระหว่างประเทศในขณะที่น่าำของนั้นเข้ามาในราชอาณาจักร**

ของที่ได้รับสิทธิพิเศษทางภาษีศุลกากรภายใต้สัญญาหรือความตกลงระหว่างประเทศ ที่นำเข้ามาในราชอาณาจักรและนำเข้าไปในเขตปลอดอากร เพื่อการดำเนินการในลักษณะพาณิชย์กรรม โดยไม่เปลี่ยนแปลงประเภทพิกัดอัตราศุลกากรและไม่มีส่วนของของอื่นใด ในเขตปลอดอากรอยู่ในของนั้น ซึ่งนำมาจำหน่ายหรือบริโภคภายในประเทศ

# การขอใบอนุญาต

## การขอใบอนุญาตจัดตั้งเขตปลอดอากร

1. ยื่นคำขออนุญาตจัดตั้งเขตปลอดอากร
2. ตรวจสอบคุณสมบัติ/หลักเกณฑ์ เงื่อนไข/พื้นที่
3. ได้รับใบอนุญาตจัดตั้งเขตปลอดอากร
4. ดำเนินการก่อสร้าง/จัดตั้งเขตปลอดอากร
5. ยื่นคำขอเปิดดำเนินการ
6. ตรวจสอบความพร้อมก่อนเปิดดำเนินการ
7. ประกาศเปิดเขตปลอดอากร

ต้องเริ่มก่อสร้าง/จัดตั้งภายใน 90 วันนับแต่วันที่ได้รับใบอนุญาต และต้องดำเนินการก่อสร้างให้แล้วเสร็จภายใน 2 ปี

## การขอใบอนุญาตประกอบกิจการในเขตปลอดอากร

1. ยื่นคำขออนุญาตประกอบกิจการในเขตปลอดอากร
2. ตรวจสอบคุณสมบัติหลักเกณฑ์และเงื่อนไข
3. ได้รับใบอนุญาตประกอบกิจการในเขตปลอดอากร

Note!

ผู้ได้รับใบอนุญาตจะต้องแสดงใบอนุญาต/ใบแทนไว้ในที่เปิดเผยเห็นได้ง่าย ณ สถานที่ทำการ

## คุณสมบัติของผู้ขอใบอนุญาต

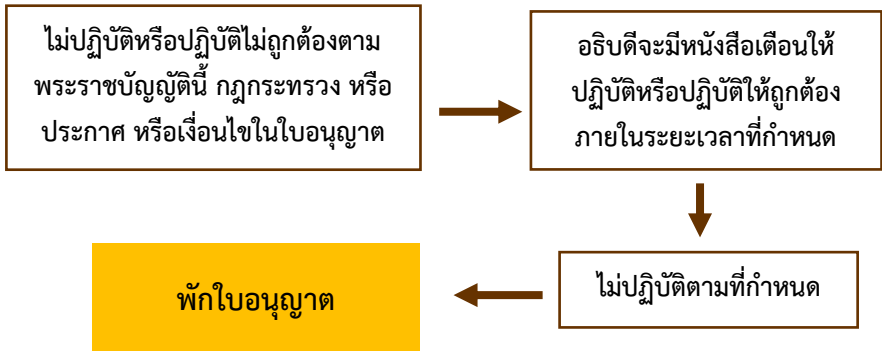
คุณสมบัติ	ผู้ขอใบอนุญาตจัดตั้ง เขตปลอดอากร	ผู้ขอใบอนุญาต ประกอบกิจการ ในเขตปลอดอากร
ประเภทกิจการ	<ul style="list-style-type: none"> <li>✓ รัฐวิสาหกิจ</li> <li>✓ บริษัทจำกัด</li> <li>✓ บริษัทมหาชนจำกัด</li> </ul>	<ul style="list-style-type: none"> <li>✓ นิติบุคคล</li> </ul>
ทุนจดทะเบียน	<p>กรณีบริษัทจำกัด</p> <p>- ทุนจดทะเบียนชำระแล้ว ไม่ต่ำกว่า <b>60 ล้านบาท</b> เว้นแต่ จัดตั้งในเขตเศรษฐกิจพิเศษ หรือพื้นที่โครงการเมือง ต้นแบบ สามเหลี่ยม มั่นคง มั่งคั่ง ยั่งยืน</p> <p>- ทุนจดทะเบียนชำระแล้ว ไม่ต่ำกว่า <b>10 ล้านบาท</b></p>	<p>กรณีบริษัทจำกัด</p> <p>- ทุนจดทะเบียนชำระแล้ว ไม่ต่ำกว่า <b>5 ล้านบาท</b> เว้นแต่ จัดตั้งในเขตเศรษฐกิจพิเศษ หรือพื้นที่โครงการเมือง ต้นแบบ สามเหลี่ยม มั่นคง มั่งคั่ง ยั่งยืน</p> <p>- ทุนจดทะเบียนชำระแล้ว ไม่ต่ำกว่า <b>1 ล้านบาท</b></p>
พื้นที่ขอจัดตั้ง	<ul style="list-style-type: none"> <li>✓ มีกรรมสิทธิ์ <b>หรือ</b></li> <li>✓ สิทธิครอบครอง <b>หรือ</b></li> <li>✓ สิทธิบริหารจัดการ ในพื้นที่</li> </ul>	<p>มีกรรมสิทธิ์ / สิทธิครอบครอง <b>และ</b> ได้รับความยินยอมให้ประกอบ กิจการจากผู้ได้รับอนุญาต จัดตั้งเขตปลอดอากร</p>
ฐานะทางการเงิน ลักษณะต้องห้าม	<ul style="list-style-type: none"> <li>✓ มีฐานะการเงินที่มั่นคง</li> </ul>	
	<ul style="list-style-type: none"> <li>X ไม่เป็นผู้อยู่ในระหว่างถูกสั่งพักใช้ใบอนุญาต</li> <li>X ไม่เคยถูกเพิกถอนใบอนุญาต เว้นแต่ได้ถูกเพิกถอน ใบอนุญาตมาแล้วเกินสามปีก่อนวันยื่นคำขอรับใบอนุญาต</li> </ul>	

# ใบอนุญาต

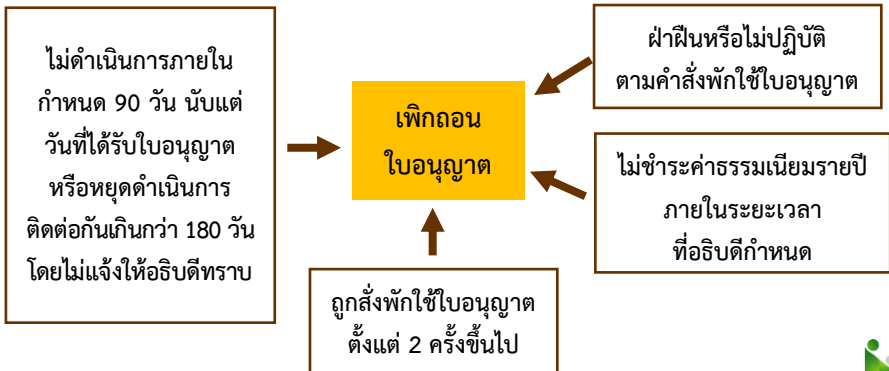
## - ค่าธรรมเนียม

ประเภท	ผู้ได้รับใบอนุญาตจัดตั้ง เขตปลอดอากร	ผู้ได้รับใบอนุญาต ประกอบกิจการ ในเขตปลอดอากร
ค่าธรรมเนียม ใบอนุญาต	10,000 บาท	5,000 บาท
ค่าธรรมเนียมรายปี	300,000 บาท	15,000 บาท

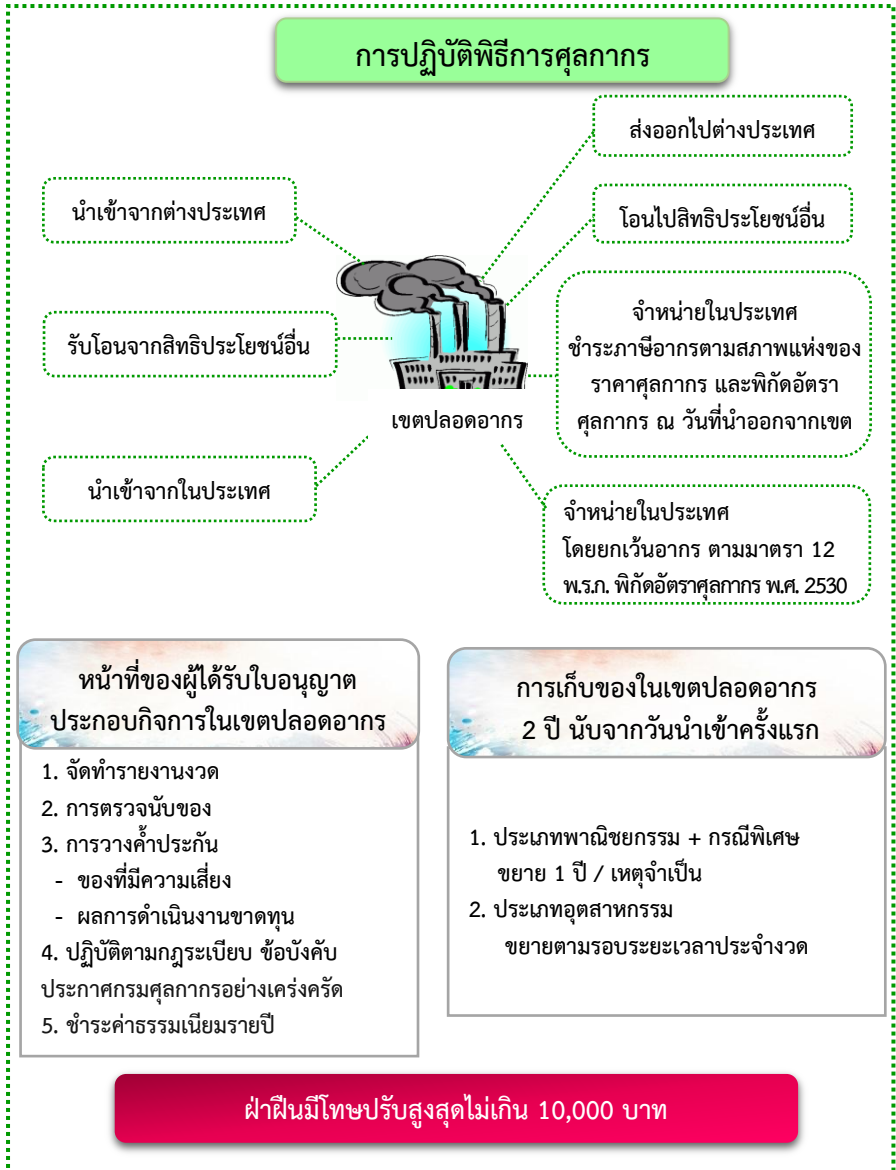
## - การพักใช้ใบอนุญาต



## - การเพิกถอนใบอนุญาต



# พิธีการศุลกากรของเขตปลอดอากร



# การนำของเข้าเก็บ - นำของออกจากเขตปลอดอากร





## ระยะเวลาการเก็บของในเขตปลอดอากร

ของที่นำเข้ามาในราชอาณาจักรและเก็บในเขตปลอดอากร ได้รับสิทธิยกเว้นอากรตามกฎหมายว่าด้วยศุลกากรให้เก็บของในเขตปลอดอากรได้**ไม่เกิน 2 ปี** นับแต่วันที่นำเข้าเก็บครั้งแรกและสามารถขยายระยะเวลาการเก็บของได้ตามหลักเกณฑ์และเงื่อนไขที่กรมศุลกากรกำหนดไว้ ทั้งนี้ ไม่นับระยะเวลาการเก็บของที่เป็นเครื่องจักร อุปกรณ์ เครื่องมือ และเครื่องใช้ รวมทั้งส่วนประกอบของของดังกล่าวที่จำเป็นต้องใช้ในการประกอบอุตสาหกรรมและ/หรือพาณิชย์กรรม

## หน้าที่ของผู้ได้รับใบอนุญาตจัดตั้งเขตปลอดอากร

ปฏิบัติตามกฎหมาย ระเบียบ ข้อบังคับ ประกาศกรมศุลกากร สัญญาประกันและทัณฑ์บนสำหรับผู้ได้รับใบอนุญาตจัดตั้งเขตปลอดอากรอย่างเคร่งครัด

# หน้าที่ของผู้ได้รับใบอนุญาตประกอบกิจการในเขตปลอดอากร

จัดทำรายงานประจำปี 6 เดือน  
ตามรูปแบบที่กรมศุลกากรกำหนด

## การวางค้าประกัน

### 1. ของที่มีความเสี่ยง

- รถยนต์นำเข้าสำเร็จรูปจากต่างประเทศ จำนวน 5 ล้านบาท
- ของอื่น จำนวน 1 ล้านบาท

### 2. ผลการดำเนินงานขาดทุน

- ขาดทุนเกินทุนจดทะเบียน ให้วาง  
ค้ำประกัน 3% ของมูลค่าของคงเหลือ
- ขาดทุนเกิน 50% ของทุนจดทะเบียน  
ให้วางค้ำประกัน 1% ของมูลค่าของ  
คงเหลือ

อำนวยความสะดวก  
แก่พนักงานศุลกากร  
เข้าตรวจนับของ  
คงเหลือประจำปี  
อย่างน้อยปีละ 1 ครั้ง

ปฏิบัติตามกฎหมาย ระเบียบ

ข้อบังคับ ประกาศกรมศุลกากร

สัญญาประกันและทัณฑ์บนสำหรับ

ผู้ประกอบการในเขตปลอดอากร

อย่างเคร่งครัด

ชำระค่าธรรมเนียมรายปี

## การเลิกดำเนินการ

ผู้ได้รับใบอนุญาตที่ประสงค์จะเลิกการดำเนินการให้แจ้งเป็นหนังสือให้อธิบดีทราบล่วงหน้าเป็นเวลาไม่น้อยกว่า 90 วันก่อนวันที่จะเลิกการดำเนินการ และเมื่อแจ้งการเลิกการดำเนินการแล้วต้องหยุดการดำเนินการตามที่ได้รับอนุญาต กรณีเป็นผู้ได้รับใบอนุญาตจัดตั้งเขตปลอดอากรต้องแจ้งให้ผู้ได้รับใบอนุญาตประกอบกิจการในเขตปลอดอากรของตน ดำเนินการอย่างใดอย่างหนึ่ง ดังต่อไปนี้ ฝ่าฝืนหรือไม่ปฏิบัติตามมีโทษปรับไม่เกิน 50,000 บาท)

- นำของออกจากเขตปลอดอากร พร้อมทั้งเสียอากรให้ครบถ้วนภายในระยะเวลาที่อธิบดีกำหนด หรือ

- ส่งของออกไปนอกราชอาณาจักร หรือนำของไปเก็บไว้ในคลังสินค้าทัณฑ์บนเขตปลอดอากร หรือเขตประกอบการเสรี ตามกฎหมายว่าด้วยการนิคมอุตสาหกรรมแห่งประเทศไทย หรือจำหน่ายให้แก่ผู้นำของเข้าตามมาตรา 29 หรือผู้มีสิทธิได้รับยกเว้นอากรตามกฎหมายว่าด้วยพิกัดอัตราศุลกากร หรือกฎหมายอื่น แล้วแต่กรณี

เมื่อได้มีการดำเนินการอย่างใดอย่างหนึ่งข้างต้นแล้ว อธิบดีจะอนุญาตให้ผู้ได้รับใบอนุญาตเลิกการดำเนินการได้ โดยใบอนุญาตสิ้นสุดลงนับแต่วันที่ได้รับอนุญาตให้เลิกการดำเนินการได้

กรณีที่ผู้ได้รับใบอนุญาตซึ่งได้แจ้งการเลิกการดำเนินการแล้ว แต่ไม่ดำเนินการอย่างใดอย่างหนึ่งข้างต้น อธิบดีมีอำนาจออกคำสั่งเพิกถอนใบอนุญาต และสิทธิประโยชน์สำหรับของที่อยู่ในเขตปลอดอากรนั้นต้องสิ้นสุดลง และต้องเสียอากรนับแต่วันที่อธิบดีมีคำสั่งเพิกถอนใบอนุญาต โดยให้คำนวณอากรตามสภาพแห่งของ ราคาศุลกากร และพิกัดอัตราศุลกากรที่เป็นอยู่ในวันที่สิทธิได้รับยกเว้นอากรสิ้นสุดลง