



ประกาศกรมศุลกากร

เรื่อง ประกวดราคาจ้างโครงการจัดทำระบบการให้บริการศุลกากรแบบเรียบง่ายสำหรับการนำเข้าของใช้ส่วนตัว และของใช้ในบ้านเรือนที่ใช้แล้ว ด้วยวิธีประกวดราคาอิเล็กทรอนิกส์ (e-bidding)

กรมศุลกากร มีความประสงค์จะ ประกวดราคาจ้างโครงการจัดทำระบบการให้บริการศุลกากรแบบเรียบง่าย สำหรับการนำเข้าของใช้ส่วนตัวและของใช้ในบ้านเรือนที่ใช้แล้ว ด้วยวิธีประกวดราคาอิเล็กทรอนิกส์ (e-bidding) ราคากลางของงานจ้างในการประกวดราคาครั้งนี้เป็นเงินทั้งสิ้น ๑,๐๗๐,๐๐๐.๐๐ บาท (หนึ่งล้านเจ็ดหมื่นบาทถ้วน)

ผู้ยื่นข้อเสนอจะต้องมีคุณสมบัติ ดังต่อไปนี้

๑. มีความสามารถตามกฎหมาย

๒. ไม่เป็นบุคคลล้มละลาย

๓. ไม่อยู่ระหว่างเลิกกิจการ

๔. ไม่เป็นบุคคลซึ่งอยู่ระหว่างถูกระงับการยื่นข้อเสนอหรือทำสัญญากับหน่วยงานของรัฐไว้ชั่วคราว เนื่องจากเป็นผู้ที่ไม่ผ่านเกณฑ์การประเมินผลการปฏิบัติงานของผู้ประกอบการตามระเบียบที่รัฐมนตรีว่าการกระทรวง การคลังกำหนดตามที่ประกาศเผยแพร่ในระบบเครือข่ายสารสนเทศของกรมบัญชีกลาง

๕. ไม่เป็นบุคคลซึ่งถูกระงับชื่อไว้ในบัญชีรายชื่อผู้ทำงานและได้แจ้งเวียนชื่อให้เป็นผู้ทำงานของหน่วยงาน ของรัฐในระบบเครือข่ายสารสนเทศของกรมบัญชีกลาง ซึ่งรวมถึงนิติบุคคลที่ผู้ทำงานเป็นหุ้นส่วนผู้จัดการ กรรมการ ผู้จัดการ ผู้บริหาร ผู้มีอำนาจในการดำเนินงานในกิจการของนิติบุคคลนั้นด้วย

๖. มีคุณสมบัติและไม่มีลักษณะต้องห้ามตามที่คณะกรรมการนโยบายการจัดซื้อจัดจ้างและการบริหาร พัสดุภาครัฐกำหนดในราชกิจจานุเบกษา

๗. เป็นนิติบุคคลผู้มีอาชีพรับจ้างงานที่ประกวดราคาอิเล็กทรอนิกส์ดังกล่าว

๘. ไม่เป็นผู้มีผลประโยชน์ร่วมกันกับผู้ยื่นข้อเสนอรายอื่นที่เข้ายื่นข้อเสนอให้แก่กรมศุลกากร ณ วันประกาศประกวดราคาอิเล็กทรอนิกส์ หรือไม่เป็นผู้กระทำการอันเป็นการขัดขวางการแข่งขันราคา อย่างเป็นธรรม ในการประกวดราคาอิเล็กทรอนิกส์ครั้งนี้

๙. ไม่เป็นผู้ได้รับเอกสิทธิ์หรือความคุ้มกัน ซึ่งอาจปฏิเสธไม่ยอมขึ้นศาลไทย เว้นแต่ รัฐบาลของผู้ยื่น ข้อเสนอได้มีคำสั่งให้สละเอกสิทธิ์และความคุ้มกันเช่นนั้น

๑๐. ผู้ยื่นข้อเสนอต้องลงทะเบียนในระบบจัดซื้อจัดจ้างภาครัฐด้วยอิเล็กทรอนิกส์ (Electronic Government Procurement : e - GP) ของกรมบัญชีกลาง

๑๑. ต้องมีคุณสมบัติอื่น ๆ ครบถ้วนตามที่ระบุในรายละเอียดคุณลักษณะเฉพาะของโครงการที่ประกวด ราคาในครั้งนี้

ผู้เสนอราคาที่เสนอราคาในรูปแบบของ “กิจการร่วมค้า” ต้องมีคุณสมบัติ ดังนี้

(๑) กรณีที่กิจการร่วมค้าได้จดทะเบียนเป็นนิติบุคคลใหม่ โดยหลักการกิจการร่วมค้า จะต้อง มีคุณสมบัติครบถ้วนตามเงื่อนไขที่กำหนดไว้ในเอกสารประกวดราคา และการเสนอราคาให้เสนอราคาในนาม “กิจการร่วมค้า” ส่วนคุณสมบัติด้านผลงาน กิจการร่วมค้าดังกล่าวสามารถนำผลงานของผู้เข้าร่วมค้ามาใช้แสดง เป็นผลงานของกิจการร่วมค้าที่เข้าประกวดราคาได้

(๒) กรณีที่กิจการร่วมค้าไม่ได้จดทะเบียนเป็นนิติบุคคลใหม่ โดยหลักการนิติบุคคล แต่ละนิติบุคคล ที่เข้าร่วมค้าทุกรายจะต้องมีคุณสมบัติครบถ้วนตามเงื่อนไขที่กำหนดไว้ในเอกสารประกวดราคา เว้นแต่ในกรณีที่ กิจการร่วมค้าได้มีข้อตกลงระหว่างผู้เข้าร่วมค้าเป็นลายลักษณ์อักษรกำหนดให้ผู้เข้าร่วมค้ารายใดรายหนึ่งเป็น ผู้รับผิดชอบหลักในการเข้าเสนอราคากับทางราชการ และแสดงหลักฐานดังกล่าวมาพร้อมการยื่นข้อเสนอ ประกวดราคาทางระบบจัดซื้อจัดจ้างภาครัฐด้วยอิเล็กทรอนิกส์ กิจการร่วมค่านั้นสามารถใช้ผลงานของผู้ร่วมค้าหลัก รายเดียวเป็นผลงานของกิจการร่วมค้าที่ยื่นเสนอราคาได้

ทั้งนี้ “กิจการร่วมค้าที่จดทะเบียนเป็นนิติบุคคลใหม่” หมายความว่า กิจการร่วมค้าที่จดทะเบียนเป็น นิติบุคคลต่อหน่วยงานของรัฐซึ่งมีหน้าที่รับผิดชอบ (กรมพัฒนาธุรกิจการค้า กระทรวงพาณิชย์)

ผู้ยื่นข้อเสนอต้องยื่นข้อเสนอและเสนอราคาทางระบบจัดซื้อจัดจ้างภาครัฐด้วยอิเล็กทรอนิกส์ ในวันที่ ระหว่างเวลา น. ถึง น.

ผู้สนใจสามารถขอรับเอกสารประกวดราคาอิเล็กทรอนิกส์ โดยดาวน์โหลดเอกสารผ่านทางระบบจัดซื้อ จัดจ้างภาครัฐด้วยอิเล็กทรอนิกส์ตั้งแต่วันที่ประกาศจนถึงก่อนวันเสนอราคา

ผู้สนใจสามารถดูรายละเอียดได้ที่เว็บไซต์ www.customs.go.th หรือ www.gprocurement.go.th หรือสอบถามทางโทรศัพท์หมายเลข ๐-๒๖๖๗-๖๖๕๔ ในวันและเวลาราชการ

ประกาศ ณ วันที่ ตุลาคม พ.ศ. ๒๕๖๓



(นายพงษ์ธร จำแสน)

นักวิชาการศุลกากรชำนาญการ รักษาการในตำแหน่ง

ผู้อำนวยการส่วนบริหารการพัสดุ ปฏิบัติราชการแทน

อธิบดีกรมศุลกากร

หมายเหตุ ผู้ประกอบการสามารถจัดเตรียมเอกสารประกอบการเสนอราคา (เอกสารส่วนที่ ๑ และเอกสารส่วนที่ ๒) ในระบบ e-GP ได้ตั้งแต่วันที่ขอรับเอกสารจนถึงวันเสนอราคา



เอกสารประกวดราคาจ้างด้วยวิธีประกวดราคาอิเล็กทรอนิกส์ (e-bidding)

เลขที่

การจ้างโครงการจัดทำระบบการให้บริการศุลกากรแบบเรียบง่ายสำหรับการนำเข้าของใช้ส่วนตัวและของใช้ในบ้านเรือนที่ใช้แล้ว

ตามประกาศ กรมศุลกากร

ลงวันที่ ตุลาคม ๒๕๖๓

กรมศุลกากร ซึ่งต่อไปนี้จะเรียกว่า "กรม" มีความประสงค์จะ ประกวดราคาจ้างโครงการจัดทำระบบการให้บริการศุลกากรแบบเรียบง่ายสำหรับการนำเข้าของใช้ส่วนตัวและของใช้ในบ้านเรือนที่ใช้แล้ว ด้วยวิธีประกวดราคาอิเล็กทรอนิกส์ (e-bidding) ณ ตามที่กำหนดในรายละเอียดคุณลักษณะเฉพาะของโครงการ โดยมีข้อแนะนำและข้อกำหนดดังต่อไปนี้

๑. เอกสารแนบท้ายเอกสารประกวดราคาอิเล็กทรอนิกส์

- ๑.๑ รายละเอียดและขอบเขตของงาน
- ๑.๒ แบบใบเสนอราคาที่กำหนดไว้ในระบบจัดซื้อจัดจ้างภาครัฐด้วยอิเล็กทรอนิกส์
- ๑.๓ สัญญาจ้างทำของ
- ๑.๔ แบบหนังสือค้ำประกัน
 - (๑) หลักประกันสัญญา
- ๑.๕ บทนิยาม
 - (๑) ผู้ที่มีผลประโยชน์ร่วมกัน
 - (๒) การขัดขวางการแข่งขันอย่างเป็นธรรม
- ๑.๖ แบบบัญชีเอกสารที่กำหนดไว้ในระบบจัดซื้อจัดจ้างภาครัฐด้วยอิเล็กทรอนิกส์
 - (๑) บัญชีเอกสารส่วนที่ ๑
 - (๒) บัญชีเอกสารส่วนที่ ๒
- ๑.๗ ราคากลาง
- ๑.๘ วิจารณ์ได้ที่

๒. คุณสมบัติของผู้ยื่นข้อเสนอ

- ๒.๑ มีความสามารถตามกฎหมาย
- ๒.๒ ไม่เป็นบุคคลล้มละลาย
- ๒.๓ ไม่อยู่ระหว่างเลิกกิจการ
- ๒.๔ ไม่เป็นบุคคลซึ่งอยู่ระหว่างถูกระงับการยื่นข้อเสนอหรือทำสัญญากับหน่วยงานของรัฐไว้ชั่วคราว เนื่องจากเป็นผู้ที่ไม่ผ่านเกณฑ์การประเมินผลการปฏิบัติงานของผู้ประกอบการตามระเบียบที่รัฐมนตรีว่าการกระทรวงการคลังกำหนดตามที่ประกาศเผยแพร่ในระบบเครือข่ายสารสนเทศของกรมบัญชีกลาง
- ๒.๕ ไม่เป็นบุคคลซึ่งถูกระงับชื่อไว้ในบัญชีรายชื่อผู้ทำงานและได้แจ้งเวียนชื่อให้เป็นผู้ทำงานของหน่วยงานของรัฐในระบบเครือข่ายสารสนเทศของกรมบัญชีกลาง ซึ่งรวมถึงนิติบุคคลที่ผู้ทำงานเป็นหุ้นส่วน

ผู้จัดการ กรรมการผู้จัดการ ผู้บริหาร ผู้มีอำนาจในการดำเนินงานในกิจการของนิติบุคคลนั้นด้วย

๒.๖ มีคุณสมบัติและไม่มีลักษณะต้องห้ามตามที่คณะกรรมการนโยบายการจัดซื้อจัดจ้าง และการบริหารพัสดุภาครัฐกำหนดในราชกิจจานุเบกษา

๒.๗ เป็นนิติบุคคลผู้มีอาชีพรับจ้างงานที่ประกวดราคาอิเล็กทรอนิกส์ดังกล่าว

๒.๘ ไม่เป็นผู้มีผลประโยชน์ร่วมกันกับผู้ยื่นข้อเสนอรายอื่นที่เข้ายื่นข้อเสนอให้แก่กรม วน วนประกาศประกวดราคาอิเล็กทรอนิกส์ หรือไม่เป็นผู้กระทำการอันเป็นการขัดขวางการแข่งขันอย่างเป็นธรรม ในการประกวดราคาอิเล็กทรอนิกส์ครั้งนี้

๒.๙ ไม่เป็นผู้ได้รับเอกสิทธิ์หรือความคุ้มกัน ซึ่งอาจปฏิเสธไม่ยอมขึ้นศาลไทยเว้นแต่รัฐบาล ของผู้ยื่นข้อเสนอได้มีคำสั่งให้สละเอกสิทธิ์และความคุ้มกันเช่นนั้น

๒.๑๐ ผู้ยื่นข้อเสนอต้องลงทะเบียนในระบบจัดซื้อจัดจ้างภาครัฐด้วยอิเล็กทรอนิกส์ (Electronic Government Procurement: e - GP) ของกรมบัญชีกลาง

๒.๑๑ ต้องมีคุณสมบัติอื่น ๆ ครบถ้วนตามที่ระบุในรายละเอียดคุณลักษณะเฉพาะของ โครงการที่ประกวดราคาในครั้งนี้

ผู้เสนอราคาที่เสนอราคาในรูปแบบของ “กิจการร่วมค้า” ต้องมีคุณสมบัติ ดังนี้

(๑) กรณีที่กิจการร่วมค้าได้จดทะเบียนเป็นนิติบุคคลใหม่ โดยหลักการกิจการร่วมค้า จะต้อง มีคุณสมบัติครบถ้วนตามเงื่อนไขที่กำหนดไว้ในเอกสารประกวดราคา และการเสนอราคาให้เสนอราคาในนาม “กิจการร่วมค้า” ส่วนคุณสมบัติด้านผลงาน กิจการร่วมค้าดังกล่าวสามารถนำผลงานของผู้เข้าร่วมค้ามาใช้แสดง เป็นผลงานของกิจการร่วมค้าที่เข้าประกวดราคาได้

(๒) กรณีที่กิจการร่วมค้าไม่ได้จดทะเบียนเป็นนิติบุคคลใหม่ โดยหลักการนิติบุคคล แต่ละ นิติบุคคลที่เข้าร่วมค้าทุกรายจะต้องมีคุณสมบัติครบถ้วนตามเงื่อนไขที่กำหนดไว้ในเอกสารประกวดราคา เว้นแต่ ในกรณีที่กิจการร่วมค้าได้มีข้อตกลงระหว่างผู้เข้าร่วมค้าเป็นลายลักษณ์อักษรกำหนดให้ผู้เข้าร่วมค้ารายใดรายหนึ่ง เป็นผู้รับผิดชอบหลักในการเข้าเสนอรากับทางราชการ และแสดงหลักฐานดังกล่าวมาพร้อมการยื่นข้อเสนอประกวด ราคาทางระบบจัดซื้อจัดจ้างภาครัฐด้วยอิเล็กทรอนิกส์ กิจการร่วมค้านั้นสามารถใช้ผลงานของผู้ร่วมค้าหลักรายเดียว เป็นผลงานของกิจการร่วมค้าที่ยื่นเสนอราคาได้

ทั้งนี้ “กิจการร่วมค้าที่จดทะเบียนเป็นนิติบุคคลใหม่” หมายความว่า กิจการร่วมค้าที่จดทะเบียน เป็นนิติบุคคลต่อหน่วยงานของรัฐซึ่งมีหน้าที่รับจดทะเบียน (กรมพัฒนาธุรกิจการค้า กระทรวงพาณิชย์)

๓. หลักฐานการยื่นข้อเสนอ

ผู้ยื่นข้อเสนอจะต้องเสนอเอกสารหลักฐานยื่นมาพร้อมกับการเสนอราคาทางระบบจัดซื้อจัดจ้าง ภาครัฐด้วยอิเล็กทรอนิกส์ โดยแยกเป็น ๒ ส่วน คือ

๓.๑ ส่วนที่ ๑ อย่างน้อยต้องมีเอกสารดังต่อไปนี้

(๑) ในกรณีผู้ยื่นข้อเสนอเป็นนิติบุคคล

(ก) ห้างหุ้นส่วนสามัญหรือห้างหุ้นส่วนจำกัด ให้ยื่นสำเนาหนังสือรับรองการ จดทะเบียนนิติบุคคล บัญชีรายชื่อหุ้นส่วนผู้จัดการ ผู้มีอำนาจควบคุม (ถ้ามี) พร้อมทั้งรับรองสำเนาถูกต้อง

(ข) บริษัทจำกัดหรือบริษัทมหาชนจำกัด ให้ยื่นสำเนาหนังสือรับรองการ จดทะเบียนนิติบุคคล หนังสือบริคณห์สนธิ บัญชีรายชื่อกรรมการผู้จัดการ ผู้มีอำนาจควบคุม (ถ้ามี) และบัญชีผู้ถือหุ้น รายใหญ่ (ถ้ามี) พร้อมทั้งรับรองสำเนาถูกต้อง

(๒) ในกรณีผู้ยื่นข้อเสนอเป็นบุคคลธรรมดาหรือคณะบุคคลที่มีใช้นิติบุคคล ให้ยื่น

สำเนาบัตรประจำตัวประชาชนของผู้ยื่น สำเนาข้อตกลงที่แสดงถึงการเข้าเป็นหุ้นส่วน (ถ้ามี) สำเนาบัตรประจำตัวประชาชนของผู้เป็นหุ้นส่วน หรือสำเนาหนังสือเดินทางของผู้เป็นหุ้นส่วนที่มีได้ถือสัญชาติไทย พร้อมทั้งรับรองสำเนาถูกต้อง

(๓) ในกรณีที่ผู้ยื่นข้อเสนอเป็นผู้ยื่นข้อเสนอร่วมกันในฐานะเป็นผู้ร่วมค้า ให้ยื่นสำเนาสัญญาของการเข้าร่วมค้า และเอกสารตามที่ระบุไว้ใน (๑) หรือ (๒) ของผู้ร่วมค้า แล้วแต่กรณี

(๔) เอกสารเพิ่มเติมอื่นๆ

(๔.๑) สำเนาใบทะเบียนพาณิชย์ (ถ้ามี)

(๔.๒) สำเนาใบทะเบียนภาษีมูลค่าเพิ่ม (ถ้ามี)

(๕) บัญชีเอกสารส่วนที่ ๑ ทั้งหมดที่ได้ยื่นพร้อมกับการเสนอราคาทางระบบจัดซื้อจัดจ้างภาครัฐด้วยอิเล็กทรอนิกส์ ตามแบบในข้อ ๑.๖ (๑) โดยไม่ต้องแนบในรูปแบบ PDF File (Portable Document Format)

ทั้งนี้ เมื่อผู้ยื่นข้อเสนอดำเนินการแนบไฟล์เอกสารตามบัญชีเอกสารส่วนที่ ๑ ครบถ้วน ถูกต้องแล้ว ระบบจัดซื้อจัดจ้างภาครัฐด้วยอิเล็กทรอนิกส์จะสร้างบัญชีเอกสารส่วนที่ ๑ ตามแบบในข้อ ๑.๖ (๑) ให้โดยผู้ยื่นข้อเสนอไม่ต้องแนบบัญชีเอกสารส่วนที่ ๑ ดังกล่าวในรูปแบบ PDF File (Portable Document Format)

๓.๒ ส่วนที่ ๒ อย่างน้อยต้องมีเอกสารดังต่อไปนี้

(๑) ในกรณีที่ผู้ยื่นข้อเสนอมอบอำนาจให้บุคคลอื่นกระทำการแทนให้แนบหนังสือมอบอำนาจซึ่งติดอากรแสตมป์ตามกฎหมาย โดยมีหลักฐานแสดงตัวตนของผู้มอบอำนาจและผู้รับมอบอำนาจ ทั้งนี้ หากผู้รับมอบอำนาจเป็นบุคคลธรรมดาต้องเป็นผู้ที่บรรลุนิติภาวะตามกฎหมายแล้วเท่านั้น

(๒) เอกสารเพิ่มเติมอื่นๆ

(๒.๑) หนังสือรับรองและเอกสารอื่น ๆ ตามที่กำหนดไว้ในรายละเอียดคุณลักษณะเฉพาะของโครงการที่จัดจ้างในครั้งนี้ ให้ครบถ้วน พร้อมทั้งรับรองสำเนาถูกต้อง

(๓) บัญชีเอกสารส่วนที่ ๒ ทั้งหมดที่ได้ยื่นพร้อมกับการเสนอราคาทางระบบจัดซื้อจัดจ้างภาครัฐด้วยอิเล็กทรอนิกส์ ตามแบบในข้อ ๑.๖ (๒) โดยไม่ต้องแนบในรูปแบบ PDF File (Portable Document Format)

ทั้งนี้ เมื่อผู้ยื่นข้อเสนอดำเนินการแนบไฟล์เอกสารตามบัญชีเอกสารส่วนที่ ๒ ครบถ้วน ถูกต้องแล้ว ระบบจัดซื้อจัดจ้างภาครัฐด้วยอิเล็กทรอนิกส์จะสร้างบัญชีเอกสารส่วนที่ ๒ ตามแบบในข้อ ๑.๖ (๒) ให้โดยผู้ยื่นข้อเสนอไม่ต้องแนบบัญชีเอกสารส่วนที่ ๒ ดังกล่าวในรูปแบบ PDF File (Portable Document Format)

๔. การเสนอราคา

๔.๑ ผู้ยื่นข้อเสนอต้องยื่นข้อเสนอและเสนอราคาทางระบบจัดซื้อจัดจ้างภาครัฐด้วยอิเล็กทรอนิกส์ตามที่กำหนดไว้ในเอกสารประกวดราคาอิเล็กทรอนิกส์นี้ โดยไม่มีเงื่อนไขใดๆ ทั้งสิ้น และจะต้องกรอกข้อความให้ถูกต้องครบถ้วน พร้อมทั้งหลักฐานแสดงตัวตนและทำการยืนยันตัวตนของผู้ยื่นข้อเสนอโดยไม่ต้องแนบบใบเสนอราคาในรูปแบบ PDF File (Portable Document Format)

๔.๒ ในการเสนอราคาให้เสนอราคาเป็นเงินบาทและเสนอราคาได้เพียงครั้งเดียวและราคาเดียวโดยเสนอราคารวม และหรือราคาต่อหน่วย และหรือต่อรายการ ตามเงื่อนไขที่ระบุไว้ท้ายใบเสนอราคาให้ถูกต้อง

ทั้งนี้ ราคารวมที่เสนอจะต้องตรงกันทั้งตัวเลขและตัวหนังสือ ถ้าตัวเลขและตัวหนังสือไม่ตรงกัน ให้ถือตัวหนังสือเป็นสำคัญ โดยคิดราคารวมทั้งสิ้นซึ่งรวมค่าภาษีมูลค่าเพิ่ม ภาษีอากรอื่น และค่าใช้จ่ายอื่นๆ ทั้งปวงไว้แล้ว

ราคาที่เสนอจะต้องเสนอกำหนดยื่นราคาไม่น้อยกว่า ๙๐ วัน ตั้งแต่วันเสนอราคา โดยภายในกำหนดยื่นราคา ผู้ยื่นข้อเสนอมustรับผิดชอบราคาที่ตนได้เสนอไว้และจะถอนการเสนอราคามีได้

๔.๓ ผู้ยื่นข้อเสนอมustจะต้องเสนอกำหนดเวลาดำเนินการแล้วเสร็จไม่เกิน ๑๘๐ วัน นับถัดจากวันลงนามในสัญญาจ้างหรือจากวันที่ได้รับหนังสือแจ้งจาก กรม ให้เริ่มทำงาน

๔.๔ ก่อนเสนอราคา ผู้ยื่นข้อเสนอมustควรตรวจสอบร่างสัญญา แบบรูป และรายละเอียด ฯลฯ ให้ถี่ถ้วนและเข้าใจเอกสารประกวดราคาจ้างอิเล็กทรอนิกส์ทั้งหมดเสียก่อนที่จะตกลงยื่นเสนอราคาตามเงื่อนไขในเอกสารประกวดราคาจ้างอิเล็กทรอนิกส์

๔.๕ ผู้ยื่นข้อเสนอมustจะต้องยื่นข้อเสนอมustและเสนอราคาทางระบบจัดซื้อจัดจ้างภาครัฐด้วยอิเล็กทรอนิกส์ ในวันที่ ระหว่างเวลา น. ถึง น. และเวลาในการเสนอราคาให้ถือตามเวลาของระบบจัดซื้อจัดจ้างภาครัฐด้วยอิเล็กทรอนิกส์เป็นเกณฑ์

เมื่อพ้นกำหนดเวลายื่นข้อเสนอมustและเสนอราคาแล้ว จะไม่รับเอกสารการยื่นข้อเสนอมustและเสนอราคาใดๆ โดยเด็ดขาด

๔.๖ ผู้ยื่นข้อเสนอมustต้องจัดทำเอกสารสำหรับใช้ในการเสนอราคาในรูปแบบไฟล์เอกสารประเภท PDF File (Portable Document Format) โดยผู้ยื่นข้อเสนอมustต้องเป็นผู้รับผิดชอบตรวจสอบความครบถ้วนถูกต้อง และชัดเจนของเอกสาร PDF File ก่อนที่จะยืนยันการเสนอราคา แล้วจึงส่งข้อมูล (Upload) เพื่อเป็นการเสนอราคาให้แก่กรมผ่านทางระบบจัดซื้อจัดจ้างภาครัฐด้วยอิเล็กทรอนิกส์

๔.๗ คณะกรรมการพิจารณาผลการประกวดราคาอิเล็กทรอนิกส์จะดำเนินการตรวจสอบคุณสมบัติของผู้ยื่นข้อเสนอมustแต่ละรายว่า เป็นผู้ยื่นข้อเสนอมustที่มีผลประโยชน์ร่วมกันกับผู้ยื่นข้อเสนอมustรายอื่นตามข้อ ๑.๕ (๑) หรือไม่ หากปรากฏว่าผู้ยื่นข้อเสนอมustรายใดเป็นผู้ยื่นข้อเสนอมustที่มีผลประโยชน์ร่วมกันกับผู้ยื่นข้อเสนอมustรายอื่น คณะกรรมการฯ จะตัดรายชื่อผู้ยื่นข้อเสนอมustที่มีผลประโยชน์ร่วมกันนั้นออกจากการเป็นผู้ยื่นข้อเสนอมust

หากปรากฏต่อคณะกรรมการพิจารณาผลการประกวดราคาอิเล็กทรอนิกส์ว่า ก่อนหรือในขณะที่มีการพิจารณาข้อเสนอมust มีผู้ยื่นข้อเสนอมustรายใดกระทำการอันเป็นการขัดขวางการแข่งขันอย่างเป็นธรรมตามข้อ ๑.๕ (๒) และคณะกรรมการฯ เชื่อว่ามีการกระทำความผิดอันเป็นการขัดขวางการแข่งขันอย่างเป็นธรรม คณะกรรมการฯ จะตัดรายชื่อผู้ยื่นข้อเสนอมustรายนั้นออกจากการเป็นผู้ยื่นข้อเสนอมust และกรมจะพิจารณาลงโทษผู้ยื่นข้อเสนอมustดังกล่าวเป็นผู้ทำงาน เว้นแต่กรมจะพิจารณาเห็นว่าผู้ยื่นข้อเสนอมustรายนั้นมิใช่เป็นผู้ริเริ่มให้มีการกระทำความผิดดังกล่าวและได้ให้ความร่วมมือเป็นประโยชน์ต่อการพิจารณาของกรม

๔.๘ ผู้ยื่นข้อเสนอมustจะต้องปฏิบัติ ดังนี้

- (๑) ปฏิบัติตามเงื่อนไขที่ระบุไว้ในเอกสารประกวดราคาอิเล็กทรอนิกส์
- (๒) ราคาที่เสนอจะต้องเป็นราคาที่รวมภาษีมูลค่าเพิ่ม และภาษีอื่นๆ (ถ้ามี)

รวมค่าใช้จ่ายทั้งปวงไว้ด้วยแล้ว

(๓) ผู้ยื่นข้อเสนอมustจะต้องลงทะเบียนเพื่อเข้าสู่กระบวนการเสนอราคา ตามวัน เวลาที่กำหนด

(๔) ผู้ยื่นข้อเสนอมustจะถอนการเสนอราคาที่ยื่นแล้วไม่ได้

(๕) ผู้ยื่นข้อเสนอมustต้องศึกษาและทำความเข้าใจในระบบและวิธีการเสนอราคาด้วยวิธี

ประกวดราคาอิเล็กทรอนิกส์ ของกรมบัญชีกลางที่แสดงไว้ในเว็บไซต์ www.gprocurement.go.th

๕. หลักเกณฑ์และสิทธิในการพิจารณา

๕.๑ ในการพิจารณาผลการยื่นข้อเสนอประกวดราคาอิเล็กทรอนิกส์ครั้งนี้ กรมจะพิจารณาตัดสินโดยใช้หลักเกณฑ์ ราคา

๕.๒ การพิจารณาผู้ชนะการยื่นข้อเสนอ

กรณีใช้หลักเกณฑ์ราคาในการพิจารณาผู้ชนะการยื่นข้อเสนอ กรม จะพิจารณาจากราคารวม

๕.๓ หากผู้ยื่นข้อเสนอรายใดมีคุณสมบัติไม่ถูกต้องตามข้อ ๒ หรือยื่นหลักฐานการยื่นข้อเสนอไม่ถูกต้อง หรือไม่ครบถ้วนตามข้อ ๓ หรือยื่นข้อเสนอไม่ถูกต้องตามข้อ ๔ คณะกรรมการพิจารณาผลการประกวดราคาอิเล็กทรอนิกส์จะไม่รับพิจารณาข้อเสนอของผู้ยื่นข้อเสนอรายนั้น เว้นแต่ ผู้ยื่นข้อเสนอรายใดเสนอเอกสารทางเทคนิคหรือรายละเอียดคุณลักษณะเฉพาะของพัสดุที่จะจ้างไม่ครบถ้วน หรือเสนอรายละเอียดแตกต่างไปจากเงื่อนไขที่กรมกำหนดไว้ในประกาศและเอกสารประกวดราคาอิเล็กทรอนิกส์ ในส่วนที่มีสาระสำคัญและความแตกต่างนั้นไม่มีผลทำให้เกิดการได้เปรียบเสียเปรียบต่อผู้ยื่นข้อเสนอรายอื่น หรือเป็นการผิดพลาดเล็กน้อย คณะกรรมการฯ อาจพิจารณาผ่อนปรนการตัดสินสิทธิผู้ยื่นข้อเสนอรายนั้น

๕.๔ กรมสงวนสิทธิไม่พิจารณาข้อเสนอของผู้ยื่นข้อเสนอโดยไม่มีการผ่อนผัน
ในกรณีดังต่อไปนี้

(๑) ไม่ปรากฏชื่อผู้ยื่นข้อเสนอรายนั้นในบัญชีผู้รับเอกสารประกวดราคาอิเล็กทรอนิกส์ทางระบบจัดซื้อจัดจ้างด้วยอิเล็กทรอนิกส์ หรือบัญชีรายชื่อผู้ซื้อเอกสารประกวดราคาอิเล็กทรอนิกส์ทางระบบการจัดซื้อจัดจ้างด้วยอิเล็กทรอนิกส์ของกรม

(๒) ไม่กรอกชื่อผู้ยื่นข้อเสนอในการเสนอราคาทางระบบจัดซื้อจัดจ้างด้วยอิเล็กทรอนิกส์

(๓) เสนอรายละเอียดแตกต่างไปจากเงื่อนไขที่กำหนดในเอกสารเอกสารประกวดราคาอิเล็กทรอนิกส์ที่เป็นสาระสำคัญ หรือมีผลทำให้เกิดความได้เปรียบเสียเปรียบแก่ผู้ยื่นข้อเสนอรายอื่น

๕.๕ ในการตัดสินการประกวดราคาอิเล็กทรอนิกส์หรือในการทำสัญญา คณะกรรมการพิจารณาผลการประกวดราคาอิเล็กทรอนิกส์หรือกรม มีสิทธิให้ผู้ยื่นข้อเสนอชี้แจงข้อเท็จจริงเพิ่มเติมได้ กรมมีสิทธิที่จะไม่รับข้อเสนอ ไม่รับราคา หรือไม่ทำสัญญา หากข้อเท็จจริงดังกล่าวไม่มีความเหมาะสมหรือไม่ถูกต้อง

๕.๖ กรมทรงไว้ซึ่งสิทธิที่จะไม่รับราคาต่ำสุด หรือราคาหนึ่งราคาใด หรือราคาที่เสนอทั้งหมดก็ได้ และอาจพิจารณาเลือกจ้างในจำนวน หรือขนาด หรือเฉพาะรายการหนึ่งรายการใด หรืออาจจะยกเลิกการประกวดราคาอิเล็กทรอนิกส์โดยไม่พิจารณาจัดจ้างเลยก็ได้ สุดแต่จะพิจารณา ทั้งนี้ เพื่อประโยชน์ของทางราชการเป็นสำคัญ และให้ถือว่าการตัดสินของกรมเป็นเด็ดขาด ผู้ยื่นข้อเสนอจะเรียกร้องค่าใช้จ่าย หรือค่าเสียหายใดๆ มิได้ รวมทั้งกรมจะพิจารณายกเลิกการประกวดราคาอิเล็กทรอนิกส์และลงโทษผู้ยื่นข้อเสนอเป็นผู้ที่ทำงาน ไม่ว่าจะเป็นผู้ยื่นข้อเสนอที่ได้รับการคัดเลือกหรือไม่ก็ตาม หากมีเหตุที่เชื่อถือได้ว่าการยื่นข้อเสนอกระทำการโดยไม่สุจริต เช่น การเสนอเอกสารอันเป็นเท็จ หรือใช้ข้อมูลคลาดเคลื่อน หรือนิติบุคคลอื่นมายื่นข้อเสนอแทน เป็นต้น

ในกรณีที่ผู้ยื่นข้อเสนอรายที่เสนอราคาต่ำสุด เสนอราคาต่ำจนคาดหมายได้ว่าไม่อาจดำเนินงานตามเอกสารประกวดราคาอิเล็กทรอนิกส์ได้ คณะกรรมการพิจารณาผลการประกวดราคาอิเล็กทรอนิกส์หรือกรม จะให้ผู้ยื่นข้อเสนอชี้แจงและแสดงหลักฐานที่ทำให้เชื่อได้ว่า ผู้ยื่นข้อเสนอสามารถดำเนินงานตามเอกสารประกวดราคาอิเล็กทรอนิกส์ให้เสร็จสมบูรณ์ หากคำชี้แจงไม่เป็นที่รับฟังได้ กรม มีสิทธิที่จะไม่รับข้อเสนอหรือไม่รับราคาของผู้ยื่นข้อเสนอรายนั้น ทั้งนี้ ผู้ยื่นข้อเสนอดังกล่าวไม่มีสิทธิเรียกร้องค่าใช้จ่ายหรือค่าเสียหายใดๆ จากกรม

๕.๗ ก่อนลงนามในสัญญากรรม อาจประกาศยกเลิกการประกวดราคาอิเล็กทรอนิกส์ หากปรากฏว่ามีการกระทำที่เข้าลักษณะผู้ยื่นข้อเสนอที่ชนะการประกวดราคาหรือที่ได้รับการคัดเลือกมีผลประโยชน์ร่วมกัน หรือมีส่วนได้เสียกับผู้ยื่นข้อเสนอรายอื่น หรือขัดขวางการแข่งขันอย่างเป็นธรรม หรือสมยอมกันกับผู้ยื่นข้อเสนอรายอื่น หรือเจ้าหน้าที่ในการเสนอราคา หรือถือว่ากระทำการทุจริตอื่นใดในการเสนอราคา

๖. การทำสัญญาจ้าง

ผู้ชนะการประกวดราคาอิเล็กทรอนิกส์จะต้องทำสัญญาจ้างตามแบบสัญญา ดังระบุในข้อ ๑.๓ หรือทำข้อตกลงเป็นหนังสือกับกรม ภายใน ๕ วัน นับถัดจากวันที่ได้รับแจ้ง และจะต้องวางหลักประกันสัญญา เป็นจำนวนเงินเท่ากับร้อยละ ๕ ของราคาค่าจ้างที่ประกวดราคาอิเล็กทรอนิกส์ได้ ให้กรมยึดถือไว้ในขณะทำสัญญา โดยใช้หลักประกันอย่างหนึ่งอย่างใดดังต่อไปนี้

๖.๑ เงินสด

๖.๒ เช็คหรือตราฟที่ธนาคาร (สาขาในกรุงเทพมหานครและปริมณฑลเท่านั้น) สั่งจ่ายให้แก่กรม โดยเป็นเช็คลงวันที่ทำสัญญา หรือก่อนหน้านั้น ไม่เกิน ๓ วันทำการ ของทางราชการ ทั้งนี้ เช็คที่ธนาคารสั่งจ่ายให้กับกรม จะต้องระบุสั่งจ่าย "กรมบัญชีกลางเพื่อรับเงินของหน่วยงานภาครัฐส่วนกลาง" เท่านั้น

๖.๓ หนังสือค้ำประกันของธนาคารภายในประเทศ ตามแบบหนังสือค้ำประกัน ดังระบุในข้อ ๑.๔ (๑) หรือจะเป็นหนังสือค้ำประกันอิเล็กทรอนิกส์ตามวิธีการที่กรมบัญชีกลางกำหนด

๖.๔ หนังสือค้ำประกันของบริษัทเงินทุน หรือบริษัทเงินทุนหลักทรัพย์ที่ได้รับอนุญาตให้ประกอบกิจการเงินทุนเพื่อการพาณิชย์และประกอบธุรกิจค้ำประกัน ตามประกาศของธนาคารแห่งประเทศไทย ตามรายชื่อบริษัทเงินทุนที่ธนาคารแห่งประเทศไทยแจ้งเวียนให้ทราบ โดยอนุโลมให้ใช้ตามตัวอย่างหนังสือค้ำประกันของธนาคารที่คณะกรรมการนโยบายกำหนด ดังระบุในข้อ ๑.๔ (๑)

๖.๕ พันธบัตรรัฐบาลไทย

หลักประกันนี้จะคืนให้ โดยไม่มีดอกเบี้ยภายใน ๑๕ วันนับถัดจากวันที่ผู้ชนะการประกวดราคาอิเล็กทรอนิกส์ (ผู้รับจ้าง) พ้นจากข้อผูกพันตามสัญญาจ้างแล้ว

หลักประกันนี้จะคืนให้ โดยไม่มีดอกเบี้ย ตามอัตราส่วนของงานจ้างซึ่งกรม ได้รับมอบไว้แล้ว

๗. ค่าจ้างและการจ่ายเงิน

กรมจะจ่ายค่าจ้างซึ่งได้รวมภาษีมูลค่าเพิ่ม ตลอดจนภาษีอื่น ๆ และค่าใช้จ่ายทั้งปวงแล้ว โดยถือราคาเหมารวมเป็นเกณฑ์ และกำหนดการจ่ายเงินเป็น จำนวน ๓ งวด ดังนี้

งวดที่ ๑ เป็นจำนวนเงินในอัตราร้อยละ ๒๐ ของค่าจ้าง เมื่อผู้รับจ้างได้ปฏิบัติงาน โครงการจัดทำระบบการให้บริการบุคลากรแบบเรียบง่ายสำหรับการนำเข้าสู่ของใช้ส่วนตัวและของใช้ในบ้านเรือนที่ใช้แล้ว ให้แล้วเสร็จภายใน ๓๖ วัน เมื่อทำการส่งมอบแผนการดำเนินการพัฒนาและติดตั้งระบบคอมพิวเตอร์ พร้อมทั้งส่งมอบภาพรวมการออกแบบระบบ (Context Diagram) (เป็นไปตามรายละเอียดคุณลักษณะเฉพาะของโครงการ)

งวดที่ ๒ เป็นจำนวนเงินในอัตราร้อยละ ๕๐ ของค่าจ้าง เมื่อผู้รับจ้างได้ปฏิบัติงาน โครงการจัดทำระบบการให้บริการบุคลากรแบบเรียบง่ายสำหรับการนำเข้าสู่ของใช้ส่วนตัวและของใช้ในบ้านเรือนที่ใช้แล้ว ให้แล้วเสร็จภายใน ๙๐ วัน เมื่อทำการส่งมอบระบบคอมพิวเตอร์ ครบถ้วนตามข้อกำหนดในบทที่ ๕ (เป็นไปตามรายละเอียดคุณลักษณะเฉพาะของโครงการ)

งวดสุดท้าย เป็นจำนวนเงินในอัตราร้อยละ ๓๐ ของค่าจ้าง เมื่อผู้รับจ้างได้ปฏิบัติงานทั้งหมด ให้แล้วเสร็จเรียบร้อยตามสัญญา หรือข้อตกลงจ้างเป็นหนังสือ หรือข้อตกลงจ้างเป็นหนังสือ และกรม ได้ตรวจรับมอบงานจ้าง (เป็นไปตามรายละเอียดคุณลักษณะเฉพาะของโครงการ)

๘. อัตราค่าปรับ

ค่าปรับตามแบบสัญญาจ้างแนบท้ายเอกสารประกวดราคาอิเล็กทรอนิกส์นี้ หรือข้อตกลงจ้างเป็นหนังสือจะกำหนด ดังนี้

๘.๑ กรณีที่ผู้รับจ้างนำงานที่รับจ้างไปจ้างช่วงให้ผู้อื่นทำอีกทอดหนึ่งโดยไม่ได้รับอนุญาตจากกรม จะกำหนดค่าปรับสำหรับการฝ่าฝืนดังกล่าวเป็นจำนวนร้อยละ ๑๐.๐๐ ของวงเงินของงานจ้างช่วงนั้น

๘.๒ กรณีที่ผู้รับจ้างปฏิบัติผิดสัญญาจ้างนอกเหนือจากข้อ ๘.๑ จะกำหนดค่าปรับเป็นรายวันในอัตราร้อยละ ๐.๑๐ ของราคาค่าจ้าง และอัตราค่าปรับอื่น ๆ จะเป็นไปตามรายละเอียดคุณลักษณะเฉพาะของโครงการที่จัดจ้างในครั้งนี้

๙. การรับประกันความชำรุดบกพร่อง

ผู้ชนะการประกวดราคาอิเล็กทรอนิกส์ซึ่งได้ทำข้อตกลงเป็นหนังสือ หรือทำสัญญาจ้าง ตามแบบดังระบุในข้อ ๑.๓ แล้วแต่กรณี จะต้องรับประกันความชำรุดบกพร่องของงานจ้างที่เกิดขึ้นภายในระยะเวลาไม่น้อยกว่า ๑ ปี นับถัดจากวันที่กรมได้รับมอบงาน โดยผู้รับจ้างต้องบริหารจัดการซ่อมแซมแก้ไขให้ใช้การได้ดีดังเดิมภายใน ๑ วัน นับถัดจากวันที่ได้รับแจ้งความชำรุดบกพร่อง และจะต้องรับประกันความชำรุดบกพร่องของงานจ้างที่เกิดขึ้นภายในระยะเวลาตามที่กำหนดในรายละเอียดคุณลักษณะเฉพาะของโครงการฯ โดยผู้รับจ้างต้องบริหารจัดการซ่อมแซมแก้ไขให้ใช้การได้ดีดังเดิมภายในระยะเวลาตามที่กำหนดในรายละเอียดคุณลักษณะเฉพาะของโครงการฯ นับตั้งแต่ที่ได้รับแจ้งความชำรุดบกพร่อง และอื่น ๆ ตามรายละเอียดที่ระบุไว้ในเอกสารคุณลักษณะเฉพาะของโครงการฯ

๑๐. ข้อสงวนสิทธิในการยื่นข้อเสนอและอื่น ๆ

๑๐.๑ เงินค่าจ้างสำหรับงานจ้างครั้งนี้ ได้มาจากเงินค่าธรรมเนียมศุลกากร ปีงบประมาณ พ.ศ. ๒๕๖๓

การลงนามในสัญญาจะกระทำได้อีกเมื่อ กรมได้รับอนุมัติเงินค่าจ้างจากเงินค่าธรรมเนียมศุลกากร ปีงบประมาณ พ.ศ. ๒๕๖๓ แล้วเท่านั้น สำหรับกรณีที่มิได้รับการจัดสรรเงินเพื่อการจัดหาในครั้งนี้ กรมสามารถยกเลิกการจัดหาได้ หรือในกรณีที่กรมปรับลดวงเงินในการจัดหา กรมสามารถดำเนินการต่อรองราคากับผู้ชนะการประกวดราคาฯ ต่อไป

๑๐.๒ เมื่อกรมได้คัดเลือกผู้ยื่นข้อเสนอรายใด ให้เป็นผู้รับจ้าง และได้ตกลงจ้างตามประกวดราคาอิเล็กทรอนิกส์แล้ว ถ้าผู้รับจ้างจะต้องส่งหรือนำสิ่งของมาเพื่องานจ้างดังกล่าวเข้ามาจากต่างประเทศ และของนั้นต้องนำเข้ามาโดยทางเรือในเส้นทางที่มีเรือไทยเดินอยู่ และสามารถให้บริการรับขนได้ตามที่รัฐมนตรีว่าการกระทรวงคมนาคมประกาศกำหนด ผู้ยื่นข้อเสนอซึ่งเป็นผู้รับจ้างจะต้องปฏิบัติตามกฎหมายว่าด้วยการส่งเสริมการพาณิชย์ ดังนี้

(๑) แจ้งการส่งหรือนำสิ่งของดังกล่าวเข้ามาจากต่างประเทศ ต่อกรมเจ้าท่า ภายใน ๗ วัน นับตั้งแต่วันที่ผู้รับจ้างส่งหรือซื้อของจากต่างประเทศ เว้นแต่เป็นของที่รัฐมนตรีว่าการกระทรวงคมนาคมประกาศยกเว้นให้บรรทุกโดยเรืออื่นได้

(๒) จัดการให้สิ่งของดังกล่าวบรรทุกโดยเรือไทย หรือเรือที่มีสิทธิเช่นเดียวกับเรือไทย จากต่างประเทศมายังประเทศไทย เว้นแต่จะได้รับอนุญาตจากกรมเจ้าท่า ให้บรรทุกสิ่งของนั้น โดยเรืออื่นที่มีใช่เรือไทย ซึ่งจะต้องได้รับอนุญาตเช่นนั้นก่อนบรรทุกของลงเรืออื่น หรือเป็นของที่รัฐมนตรีว่าการกระทรวงคมนาคมประกาศยกเว้นให้บรรทุกโดยเรืออื่น

(๓) ในกรณีที่มิปฏิบัติตาม (๑) หรือ (๒) ผู้รับจ้างจะต้องรับผิดชอบตามกฎหมายว่าด้วย

การส่งเสริมการพาณิชย์

๑๐.๓ ผู้ยื่นข้อเสนอซึ่งกรมได้คัดเลือกแล้ว ไม่ไปทำสัญญา หรือข้อตกลงภายในเวลาที่ทางราชการกำหนดตั้งระบุไว้ในข้อ ๗ กรมจะริบหลักประกันการยื่นข้อเสนอ หรือเรียกจากผู้ออกหนังสือค้ำประกันการยื่นข้อเสนอทันที และอาจพิจารณาเรียกขอให้ชดเชยความเสียหายอื่น (ถ้ามี) รวมทั้งจะพิจารณาให้เป็นผู้ทำงานตามระเบียบกระทรวงการคลังว่าด้วยการจัดซื้อจัดจ้างและการบริหารพัสดุภาครัฐ

๑๐.๔ กรมสงวนสิทธิ์ที่จะแก้ไขเพิ่มเติมเงื่อนไข หรือข้อกำหนดในแบบสัญญาให้เป็นไปตามความเห็นของสำนักงานอัยการสูงสุด (ถ้ามี)

๑๐.๕ ในกรณีที่เอกสารแนบท้ายเอกสารประกวดราคาอิเล็กทรอนิกส์ มีความขัดหรือแย้งกัน ผู้ยื่นข้อเสนอจะต้องปฏิบัติตามคำวินิจฉัยของกรม คำวินิจฉัยดังกล่าวให้ถือเป็นที่สุด และผู้ยื่นข้อเสนอไม่มีสิทธิเรียกร้องค่าใช้จ่ายใดๆ เพิ่มเติม

๑๐.๖ กรม อาจประกาศยกเลิกการจัดจ้างในกรณีต่อไปนี้ได้ โดยที่ผู้ยื่นข้อเสนอจะเรียกร้องค่าเสียหายใดๆ จากกรมไม่ได้

(๑) ไม่ได้รับการจัดสรรเงินที่จะใช้ในการจัดจ้างหรือได้รับจัดสรรแต่ไม่เพียงพอที่จะทำการจัดจ้างครั้งนี้ต่อไป

(๒) มีการกระทำที่เข้าลักษณะผู้ยื่นข้อเสนอที่ชนะการจัดจ้างหรือที่ได้รับการคัดเลือก มีผลประโยชน์ร่วมกัน หรือมีส่วนได้เสียกับผู้ยื่นข้อเสนอรายอื่น หรือขัดขวางการแข่งขันอย่างเป็นธรรม หรือสมยอมกันกับผู้ยื่นข้อเสนอรายอื่น หรือเจ้าหน้าที่ในการเสนอราคา หรือส่อว่ากระทำการทุจริตอื่นใดในการเสนอราคา

(๓) การทำการจัดจ้างครั้งนี้ต่อไปอาจก่อให้เกิดความเสียหายแก่กรม หรือกระทบต่อประโยชน์สาธารณะ

(๔) กรณีอื่นในทำนองเดียวกับ (๑) (๒) หรือ (๓) ตามที่กำหนดในกฎกระทรวง ซึ่งออกตามความในกฎหมายว่าด้วยการจัดซื้อจัดจ้างและการบริหารพัสดุภาครัฐ

๑๑. การปฏิบัติตามกฎหมายและระเบียบ

ในระหว่างระยะเวลาการจ้าง ผู้ยื่นข้อเสนอที่ได้รับการคัดเลือกให้เป็นผู้รับจ้างต้องปฏิบัติตามหลักเกณฑ์ที่กฎหมายและระเบียบได้กำหนดไว้โดยเคร่งครัด

๑๒. การประเมินผลการปฏิบัติงานของผู้ประกอบการ

กรม สามารถนำผลการปฏิบัติงานแล้วเสร็จตามสัญญาของผู้ยื่นข้อเสนอที่ได้รับการคัดเลือกให้เป็นผู้รับจ้างเพื่อนำมาประเมินผลการปฏิบัติงานของผู้ประกอบการ

ทั้งนี้ หากผู้ยื่นข้อเสนอที่ได้รับการคัดเลือกไม่ผ่านเกณฑ์ที่กำหนดจะถูกระงับการยื่นข้อเสนอหรือทำสัญญากับกรม ไว้ชั่วคราว

กรมศุลกากร

ตุลาคม ๒๕๖๓

 2-



TOR

โครงการจัดทำระบบการให้บริการศุลกากรแบบ
เรียบง่ายสำหรับการนำเข้าของใช้ส่วนตัวและ
ของใช้ในบ้านเรือนที่ใช้แล้ว

กรมศุลกากร



สารบัญ

บทที่ ๑ ความเป็นมาของโครงการ

บทที่ ๒ วัตถุประสงค์ของโครงการ

บทที่ ๓ ขอบเขตของความต้องการ

๓.๑ นิยาม

๓.๒ เงื่อนไขข้อกำหนดทั่วไป

๓.๓ ภาพรวมระบบคอมพิวเตอร์ที่จัดซื้อครั้งนี้

บทที่ ๔ คุณสมบัติของผู้เข้าประกวดราคา

๔.๑ คุณสมบัติทั่วไป

๔.๒ คุณสมบัติเฉพาะเมื่อได้รับการคัดเลือกให้เป็นผู้ชนะการประกวดราคา

บทที่ ๕ รายละเอียดคุณลักษณะเฉพาะของระบบคอมพิวเตอร์

๕.๑ ข้อกำหนดด้านการออกแบบฐานข้อมูล

๕.๒ ข้อกำหนดด้านการออกแบบกระบวนการงาน

๕.๓ ข้อกำหนดอื่น ๆ

บทที่ ๖ การอบรมและเอกสารต่าง ๆ

๖.๑ การฝึกอบรม

๖.๒ เอกสารและคู่มือต่าง ๆ

บทที่ ๗ การบริการบำรุงรักษาตลอดอายุการรับประกันตามสัญญา

๗.๑ การบริการและการสนับสนุน

๗.๒ ขอบเขตการให้บริการบำรุงรักษา

บทที่ ๘ ระยะเวลาดำเนินการและงวดการชำระเงิน

๘.๑ ระยะเวลาดำเนินการ

๘.๒ งวดการชำระเงิน

บทที่ ๙ วงเงินจัดหาตามโครงการ



บทที่ ๑ ความเป็นมาของโครงการ

ความเป็นมา

ตามยุทธศาสตร์กรมศุลกากร ระยะ ๕ ปี (พ.ศ. ๒๕๖๐ - ๒๕๖๔) ซึ่งกำหนดให้สำนักงานศุลกากรตรวจสินค้าท่าอากาศยานสุวรรณภูมิ ดำเนินโครงการศึกษาการให้บริการศุลกากรแบบเรียบง่าย (Simplified Service) สำหรับการขนส่งสินค้าทางอากาศยาน ในปีงบประมาณ พ.ศ. ๒๕๖๐ - ๒๕๖๔ ภายใต้ยุทธศาสตร์ที่ ๑ พัฒนาระบบงานและระบบเทคโนโลยีสารสนเทศและการสื่อสารเพื่ออำนวยความสะดวกทางการค้า เป้าประสงค์เพื่อให้บริการศุลกากรมีความสะดวก รวดเร็ว ทันสมัย ให้ทันต่อการเปลี่ยนแปลงการค้าโลก

สำนักงานศุลกากรตรวจสินค้าท่าอากาศยานสุวรรณภูมิ เป็นหน่วยงานหลักของกรมศุลกากรในการให้บริการศุลกากร อำนวยความสะดวกและควบคุมการนำเข้า/ส่งออกสินค้า ณ ท่าอากาศยานสุวรรณภูมิ ซึ่งในการให้บริการศุลกากรนั้นมีหลายกระบวนการที่เกี่ยวข้อง โดยเฉพาะอย่างยิ่งในการให้บริการศุลกากรสำหรับการนำเข้าของใช้ส่วนตัวและของใช้ในบ้านเรือนที่ต้องการใช้สิทธิยกเว้นอากรตามภาค ๔ ประเภที่ ๕ และประเภที่ ๖ แห่ง พ.ร.ก. พิกัดอัตราศุลกากร พ.ศ.๒๕๓๐ ซึ่งผู้นำของเข้าส่วนใหญ่เป็นบุคคลธรรมดาที่อาจไม่มีความเข้าใจในกฎหมายศุลกากรเพียงพอ ทำให้ผู้นำของเข้าไม่ได้รับความสะดวก ต้องใช้ระยะเวลานาน อันอาจก่อให้เกิดความไม่พึงพอใจในการให้บริการของเจ้าหน้าที่

การให้บริการศุลกากรสำหรับการนำเข้าของใช้ส่วนตัวและของใช้ในบ้านเรือนแก่ผู้นำของเข้าที่ต้องการใช้สิทธิยกเว้นอากรตามภาค ๔ ประเภที่ ๕ และประเภที่ ๖ แห่งพระราชกำหนดพิกัดอัตราศุลกากร พ.ศ. ๒๕๓๐ ซึ่งผู้นำของเข้าส่วนใหญ่เป็นบุคคลทั่วไปชาวไทยที่นำเข้าของใช้ส่วนตัวและของใช้ในบ้านเรือนกรณีเดินทางไปต่างประเทศเพื่อท่องเที่ยว ศึกษาต่อ ทำงานและการย้ายภูมิลำเนา การเข้ามาของชาวต่างชาติในเหตุผลเดียวกัน ซึ่งตามกฎหมายศุลกากรและประมวลระเบียบปฏิบัติทางศุลกากรมีข้อกำหนดที่ต้องพิจารณาในรายละเอียดและหลักเกณฑ์การได้รับยกเว้นภาษีอากร รวมถึงการนำเข้าสินค้าทั่วไปที่นำมาใช้เป็นการส่วนตัวมิใช่เพื่อการค้าซึ่งผู้นำของเข้ามักเข้าใจว่าของที่ตนนำเข้ามาดังกล่าวไม่ต้องชำระภาษีอากรในทุกกรณี นอกจากนี้ผู้นำของเข้าที่เป็นบุคคลทั่วไปส่วนใหญ่ไม่ทราบขั้นตอนการปฏิบัติพิธีการศุลกากร เอกสารที่ต้องใช้เพื่อประกอบการยื่นคำร้องขอปฏิบัติพิธีการ และเดินทางมาติดต่อขอรับของโดยเข้าใจว่าสามารถรับของได้ทันทีเมื่อแสดงตัวว่าเป็นเจ้าของของนั้น ความเข้าใจดังกล่าวนี้ ทำให้ผู้นำของเข้าเตรียมเอกสารมาไม่ครบถ้วน เสียเวลาและค่าเดินทางเพื่อกลับไปเตรียมเอกสารเพิ่มเติม และบางกรณีอาจต้องเสียค่าทำการล่วงเวลาในกรณีที่ปฏิบัติพิธีการศุลกากรไม่แล้วเสร็จในช่วงเวลาทำการปกติ รวมถึงต้องเสียค่าธรรมเนียมการเก็บรักษาสินค้าจากผู้ประกอบการคลังสินค้าเพิ่มในกรณีที่ต้องตรวจสอบปล่อยของในวันทำการถัดไป ความซับซ้อนของกฎหมายศุลกากรและประมวลระเบียบปฏิบัติทางศุลกากรที่บุคคลทั่วไปไม่อาจเข้าใจได้โดยง่ายดังกล่าวอาจก่อให้เกิดความไม่พึงพอใจในการให้บริการของเจ้าหน้าที่กรมศุลกากร ดังนั้น การศึกษาการให้บริการศุลกากรที่เรียบง่ายของสำนักงานศุลกากรตรวจสินค้าท่าอากาศยานสุวรรณภูมิ จึงมีวัตถุประสงค์หลักเพื่อเสริมสร้างความเข้าใจในกระบวนการปฏิบัติพิธีการศุลกากรสำหรับการนำเข้าของใช้ส่วนตัวและของใช้ในบ้านเรือนซึ่งได้รับสิทธิยกเว้นอากรตามภาค ๔



ประเภทที่ ๕ และประเภทที่ ๖ แห่งพระราชกำหนดพิกัดอัตราศุลกากร พ.ศ.๒๕๓๐ แก่ผู้นำของเข้า เบื้องต้นก่อนที่จะมาติดต่อราชการกับกรมศุลกากร ณ สำนักงาน/ด่านศุลกากร และให้ผู้นำของเข้าได้ทราบถึงสิทธิที่ได้รับยกเว้นอากร ประมาณการค่าภาษีที่ต้องชำระเบื้องต้น (ถ้ามี) และเอกสารที่ต้องยื่น ประกอบคำร้องขอปฏิบัติพิธีการศุลกากร

ดังนั้น การศึกษาการให้บริการศุลกากรที่เรียบง่าย จึงมุ่งเน้นการให้บริการศุลกากรสำหรับการนำเข้าของใช้ส่วนตัวและของใช้ในบ้านเรือนที่ต้องการใช้สิทธิยกเว้นอากรตามภาค ๔ ประเภทที่ ๕ และประเภทที่ ๖ แห่ง พ.ร.ก.พิกัดอัตราศุลกากร พ.ศ.๒๕๓๐ ของทางท่าอากาศยานสุวรรณภูมิให้เป็นไปอย่างมีประสิทธิภาพ สามารถให้บริการได้อย่างโปร่งใส ถูกต้อง สะดวกและรวดเร็ว

สำนักงานศุลกากรตรวจสินค้าท่าอากาศยานสุวรรณภูมิ ได้แต่งตั้งคณะทำงานจัดทำระบบพิธีการศุลกากรแบบเรียบง่ายสำหรับการนำเข้าของตามภาค ๔ ประเภทที่ ๕ และประเภทที่ ๖ แห่งพระราชกำหนดพิกัดอัตราศุลกากร พ.ศ.๒๕๓๐ ที่นำเข้าทางท่าอากาศยานสุวรรณภูมิ ตามคำสั่ง สสท.ที่ ๑๕๘/๒๕๖๑ ลงวันที่ ๒๗ ธันวาคม ๒๕๖๑ ซึ่งได้ดำเนินการต่อเนื่องมาจากคณะทำงานศึกษาการให้บริการศุลกากรแบบเรียบง่าย สสท. ตามคำสั่ง สสท. ที่ ๑๒๘/๒๕๕๙ ลงวันที่ ๓๑ ตุลาคม ๒๕๕๙ และคำสั่ง สสท. ที่ ๑๕๖/๒๕๖๐ ลงวันที่ ๒๖ ธันวาคม ๒๕๖๐ โดยยกเลิกคำสั่งเดิมและมีคำสั่งแต่งตั้งคณะทำงานฯ ใหม่ เพื่อให้การดำเนินการโครงการเป็นไปอย่างมีประสิทธิภาพและบรรลุวัตถุประสงค์

การดำเนินการ

คณะทำงานฯ ได้พัฒนาระบบการตรวจสอบสิทธิการได้รับยกเว้นอากรตามภาค ๔ ประเภทที่ ๕ และประเภทที่ ๖ แห่งพระราชกำหนดพิกัดอัตราศุลกากร พ.ศ. ๒๕๓๐ ด้วยตนเอง ผ่านระบบ Pre-Check Personal/Household effects และนำขึ้นเผยแพร่ให้ผู้นำของเข้าได้ใช้บริการแล้วผ่านเว็บไซต์ของกรมศุลกากร ภายใต้การบริการอิเล็กทรอนิกส์ ซึ่งผู้นำของเข้าบุคคลทั่วไปทั้งชาวไทยและชาวต่างชาติ สามารถเข้าใช้งานได้โดยไม่ต้องลงทะเบียนเข้าสู่ระบบฐานข้อมูลผู้ใช้งาน โดยกรอกรายละเอียดเบื้องต้นของตนเองในระบบฯ ประกอบด้วย วันเดินทางเข้า/ออกประเทศไทย วันที่นำของเข้าประเทศไทย และรายละเอียดของของที่ต้องการนำเข้า เช่น ประเภทสินค้า ปริมาณ และราคา โดยระบบจะทำการประมวลผลและแจ้งให้ผู้รับบริการทราบว่าของใดบ้าง ที่ได้รับสิทธิยกเว้นอากร และของใดบ้างที่ต้องชำระภาษี พร้อมประมาณการค่าภาษีอากรที่ต้องชำระ (เบื้องต้น) ให้ผู้นำของเข้าทราบก่อนเดินทางมาปฏิบัติพิธีการศุลกากร นอกจากนี้ยังได้รวบรวมคำนิยาม หลักเกณฑ์การพิจารณาการได้รับสิทธิยกเว้นอากร คำถามที่พบบ่อยพร้อมคำตอบ ผู้นำของเข้าสามารถศึกษาข้อมูลล่วงหน้าก่อนมาปฏิบัติพิธีการศุลกากรได้

ปีงบประมาณ พ.ศ. ๒๕๖๒ คณะทำงานฯ มีเป้าหมายในการพัฒนาต่อยอดการให้บริการผ่านระบบ Pre-Check Personal/Household effects โดยพัฒนาระบบการลงทะเบียนเพื่อขอใช้สิทธิยกเว้นอากรล่วงหน้า กล่าวคือเพิ่มช่องทางการติดต่อระหว่างผู้นำของเข้าและเจ้าหน้าที่ศุลกากรผ่านระบบออนไลน์ เมื่อผู้รับบริการทั้งชาวไทยและชาวต่างชาติทราบข้อมูลการยกเว้นอากร ประมาณการค่าภาษีอากรที่ต้องชำระ (เบื้องต้น) และเอกสารที่ต้องจัดเตรียมเพื่อประกอบการยื่นคำร้องขอปฏิบัติพิธีการศุลกากรแล้ว สามารถส่งเอกสารผ่านระบบดังกล่าวเพื่อติดต่อสื่อสารกับเจ้าหน้าที่โดยยังไม่ต้องเดินทางมายังสำนักงานศุลกากร โดยมีขั้นตอนดังนี้



๑. การลงทะเบียนเพื่อขอใช้สิทธิยกเว้นอากร ผู้นำของเข้าสามารถลงทะเบียนเข้าสู่ระบบโดยใช้เลขประจำตัวผู้เสียภาษี/เลขที่หนังสือเดินทาง มีระบบการยืนยันตัวตนอิเล็กทรอนิกส์เพื่อป้องกันการส่งข้อมูลที่ไม่พึงประสงค์มายังเจ้าหน้าที่ศุลกากร

๒. การยื่นเอกสารให้เจ้าหน้าที่ตรวจสอบล่วงหน้าโดยให้ส่งผ่านระบบฐานข้อมูลที่พัฒนาขึ้นเมื่อผ่านขั้นตอนการยืนยันตัวตนแล้วผู้นำของเข้าสามารถส่งข้อมูลที่จำเป็นลงในระบบให้ครบถ้วน อาทิ สำเนาภาพหนังสือเดินทาง/บัตรประชาชน ใบอนุญาตการทำงานของชาวต่างชาติ ใบตราส่ง บัญชีราคาสินค้า เป็นต้น เมื่อบันทึกข้อมูลในระบบครบถ้วนแล้วผู้นำของเข้าจะได้รับเลขที่อ้างอิง (reference no.) เพื่อใช้ในการตรวจสอบสถานะ ข้อมูลที่ให้ผู้รับบริการบันทึกในระบบนั้น สามารถนำมาจัดทำเป็นใบขนสินค้า (อย่างง่าย) โดยใช้เลขที่อ้างอิง (reference no.) เพื่อความสะดวกในการขอส่งข้อมูลใบขนสินค้าเมื่อเดินทางมาปฏิบัติพิธีการศุลกากร ณ สำนักงานศุลกากรต่อไป

๓. การติดตามผลการขอใช้สิทธิ (Tracking) โดยเจ้าหน้าที่จะแจ้งผลกลับไปให้ผู้รับบริการทราบว่าเอกสารที่ส่งมานั้นครบถ้วนสมบูรณ์หรือไม่ และผลการขอใช้สิทธิเป็นอย่างไร ผ่านระบบการสื่อสารแบบตอบกลับ

ระบบการลงทะเบียนเพื่อขอใช้สิทธิยกเว้นอากรล่วงหน้า มีความจำเป็นในการสร้างและจัดการระบบฐานข้อมูลเพื่อจัดเก็บเอกสารในรูปแบบไฟล์อิเล็กทรอนิกส์ สร้างระบบการสื่อสารแบบตอบกลับระหว่างเจ้าหน้าที่และผู้นำของเข้าภายในระยะเวลาที่กำหนด การเชื่อมต่อข้อมูลผ่านเลขที่อ้างอิง (reference no.) รวมถึงการจัดทำใบขนสินค้าฉบับร่าง หรือใบนำศีย์ รวมทั้งการเชื่อมโยงข้อมูลกับระบบ e-Import ของกรมศุลกากร



บทที่ ๒ วัตถุประสงค์ของโครงการ

วัตถุประสงค์ของโครงการ

การจัดหาระบบคอมพิวเตอร์ในครั้งนี้ เพื่อให้การดำเนินการโครงการขอใช้สิทธิยกเว้นอากร
ล่วงหน้าสำหรับของใช้ส่วนตัวและของใช้ในบ้านเรือนที่ใช้แล้ว ภายใต้โครงการจัดทำระบบพิธีการศุลกากร
แบบเรียบง่ายสำหรับการนำเข้าของตามภาค ๔ ประเภที่ ๕ และประเภที่ ๖ เป็นไปอย่างมีประสิทธิภาพ
และบรรลุวัตถุประสงค์ ปรับปรุงการให้บริการศุลกากรมีความสะดวก รวดเร็ว ทันสมัย ซึ่งมีวัตถุประสงค์
ดังนี้

๑. เพิ่มช่องทางในการติดต่อระหว่างผู้นำของเข้าและเจ้าหน้าที่ศุลกากรผ่านระบบออนไลน์
๒. เสริมสร้างภาพลักษณ์ที่ดีของกรมศุลกากร
๓. เพิ่มประสิทธิภาพในการให้บริการทางศุลกากร ให้สะดวก รวดเร็ว ทันสมัย
๔. เพิ่มความพึงพอใจแก่ผู้รับบริการ ลดขั้นตอนในการให้บริการ
๕. เป็นสื่อกลางในการสร้างความเข้าใจกระบวนการทำงาน ข้อกฎหมาย ระเบียบปฏิบัติ แก่
ประชาชนผู้รับบริการ
๖. การเก็บข้อมูล และนำข้อมูลไปวิเคราะห์ทำให้รวดเร็วผ่านระบบ ลดขั้นตอนการทำงานของ
เจ้าหน้าที่



บทที่ ๓

ขอบเขตของความต้องการ

๓.๑ นิยาม

- ๓.๑.๑ ผู้ใช้งานระบบ หมายถึง เจ้าหน้าที่ของกรมศุลกากรที่ทำหน้าที่บริหารจัดการข้อมูล และรายงานในระบบงาน
- ๓.๑.๒ ผู้นำของเข้า หมายถึง บุคคลทั่วไปที่ประสงค์จะตรวจสอบสิทธิยกเว้นอากรล่วงหน้าสำหรับการนำเข้าของใช้ส่วนตัว หรือของใช้ในบ้านเรือนที่ใช้แล้ว
- ๓.๑.๓ ใบขนสินค้าขาเข้าฉบับร่าง หรือใบนำศีก์ หมายถึง ใบนำศีก์ที่มีข้อมูล และรูปแบบตามที่กำหนดในไว้บทที่ ๕
- ๓.๑.๔ ระยะเวลาการรับประกันตามสัญญา หมายถึง ระยะเวลา ๑ ปี นับตั้งแต่วันที่ถัดจากวันตรวจรับแล้วเสร็จ

๓.๒ เงื่อนไขข้อกำหนดทั่วไป

- ๓.๒.๑ กรมศุลกากร จะเรียกทำสัญญาได้ต่อเมื่อได้รับการอนุมัติงบประมาณแล้วเท่านั้น
- ๓.๒.๒ ระบบคอมพิวเตอร์ตามโครงการนี้ จะต้องติดตั้งยังเครื่องเซิร์ฟเวอร์ตามที่กรมศุลกากรกำหนด (ถ้ามี)
- ๓.๒.๓ ผู้ประสงค์จะเสนอราคา จะต้องเสนอแผนการดำเนินงานในแต่ละขั้นตอนพร้อมกระบวนการ และวิธีการในการติดตั้งระบบคอมพิวเตอร์ พร้อมรายชื่อและประสบการณ์ของทีมงาน
- ๓.๒.๔ ผู้ประสงค์จะเสนอราคา ต้องเสนอราคาค่าจ้างบริการบำรุงรักษาซ่อมแซมแก้ไขและ/หรือปรับปรุงให้สามารถใช้งานได้ ทั้งนี้ ไม่รวมการเพิ่มกระบวนการงาน ในปีที่ ๑-๕ (ปีที่ ๑ นับตั้งแต่วันที่ถัดจากวันที่สิ้นสุดการรับประกัน) ต่อกรมศุลกากร พร้อมเอกสารประกวดราคา
- ๓.๒.๕ การจัดทำเอกสารประกวดราคา ผู้ประสงค์จะเสนอราคาต้องเปรียบเทียบรายละเอียดของระบบคอมพิวเตอร์ที่เสนอกับข้อกำหนดฉบับนี้เป็นรายข้อ ตามตารางตัวอย่าง ดังนี้

หัวข้อ	ระบบที่กรมศุลกากร ต้องการ	ระบบที่เสนอ
ระบุหัวข้อให้ตรงกับหัวข้อที่ระบุในเอกสารประกวดราคา	ให้คัดลอกคุณลักษณะเฉพาะที่กรมศุลกากร กำหนดมากรอกในช่องนี้	ให้ระบุคุณลักษณะเฉพาะที่บริษัทฯ เสนอ

- ๓.๒.๖ หากมีการส่งมอบ ซอฟต์แวร์ที่ต้องมีสิทธิบัตรและลิขสิทธิ์ (License) ต้องมีหนังสือยืนยันจากเจ้าของผลิตภัณฑ์ว่า กรมศุลกากรเป็นผู้มีสิทธิใช้ถูกต้องตามกฎหมาย
- ๓.๒.๗ ราคาที่เสนอต้องเป็นราคารวมทั้งระบบ ประกอบด้วย
- ๓.๒.๗.๑ ค่าพัฒนาระบบคอมพิวเตอร์
- ๓.๒.๗.๒ ค่าใช้จ่ายในการติดตั้งระบบคอมพิวเตอร์ (ถ้ามี)
- ๓.๒.๗.๓ ค่าใช้จ่ายทั้งหมด ในการบำรุงรักษาระบบคอมพิวเตอร์ ตลอดระยะเวลาการรับประกันตามสัญญา



- ๓.๒.๗.๔ ค่าใช้จ่ายในการศึกษา สํารวจ ออกแบบ พัฒนา และติดตั้งระบบงาน
- ๓.๒.๗.๕ ค่าสิทธิบัตรและลิขสิทธิ์ (License) สำหรับการใช้งานตลอดอายุสัญญา
- ๓.๒.๗.๖ ค่าฝึกอบรม
- ๓.๒.๗.๗ ค่าภาษี ทั้งหมดที่เกี่ยวข้อง
- ๓.๒.๘ ผู้ชนะการประกวดราคาต้องรับผิดชอบต่อสิทธิบัตรและลิขสิทธิ์ เพื่อให้กรมศุลกากรมีสิทธิในการใช้งานระบบงาน ระบบทั้งหมดอย่างถูกต้องตามกฎหมาย หากเกิดกรณีกล่าวอ้าง หรือใช้สิทธิเรียกร้องใด ๆ ว่ามีการละเมิดลิขสิทธิ์และการเรียกร้องความเสียหายจากบุคคลที่สาม หรือเจ้าของลิขสิทธิ์ ผู้ชนะการประกวดราคาต้องดำเนินการ ทักท้วง เพื่อให้การกล่าวอ้าง หรือการเรียกร้องดังกล่าวระงับสิ้นไปโดยเร็ว และผู้ชนะการประกวดราคาจะต้องรับผิดชอบต่อความเสียหาย และค่าใช้จ่ายทั้งหมดที่อาจเกิดขึ้นกับกรมศุลกากร
- ๓.๒.๙ กรมศุลกากรสงวนสิทธิ์ในการยกเลิกการประกวดราคาเมื่อใดก็ได้ โดยไม่จำเป็นต้องแจ้งให้ผู้ประสงค์จะเสนอราคาทราบล่วงหน้าและผู้ประสงค์จะเสนอราคาไม่มีสิทธิเรียกร้องและ/หรือฟ้องร้องใด ๆ จากกรมศุลกากรทุกกรณี

๓.๓ ภาพรวมของระบบคอมพิวเตอร์ที่จัดซื้อครั้งนี้

ระบบขอใช้สิทธิยกเว้นอากรล่วงหน้าสำหรับของใช้ส่วนตัวและของใช้ในบ้านเรือนที่ใช้แล้ว จำนวน ๑ ระบบ ซึ่งมีกระบวนการ ดังนี้

- ๓.๓.๑ สามารถเปิดบริการให้ผู้นำของเข้า สามารถตรวจสอบสิทธิยกเว้นอากรล่วงหน้าสำหรับของใช้ส่วนตัวและของใช้ในบ้านเรือนที่ใช้แล้ว ผ่านระบบอินเทอร์เน็ตได้
- ๓.๓.๒ มีระบบลงทะเบียนและส่งเอกสารเข้าระบบเพื่อให้เจ้าหน้าที่ประกอบการพิจารณาขอสิทธิยกเว้นอากรได้
- ๓.๓.๓ ผู้นำของเข้าสามารถตรวจสอบสถานะการพิจารณาได้ผ่านลิงค์ที่มีการเข้ารหัส โดยแนบกลับไปยังอีเมลล์ของผู้นำเข้าได้
- ๓.๓.๔ ผู้นำเข้าสามารถกรอกรายละเอียดเพิ่มเติมตามที่เจ้าหน้าที่แจ้งได้ โดยเข้าใช้งานระบบผ่านทางลิงค์ที่มีการเข้ารหัส ที่แนบกลับไปยังอีเมลล์ของผู้นำเข้าได้
- ๓.๓.๕ ผู้นำของเข้าและผู้ใช้งานระบบ สามารถพิมพ์ใบนำคีย์ได้
- ๓.๓.๖ จัดทำช่องทางให้ระบบบันทึกใบขนสินค้า (Declaration Entry System) ของกรมศุลกากร

สามารถเรียกใช้ข้อมูลใบนำคีย์ได้

- ๓.๓.๗ ผู้ใช้งานระบบ (เจ้าหน้าที่กรมศุลกากร) สามารถเข้าตรวจสอบ และบริหารจัดการข้อมูลการตรวจสอบสิทธิยกเว้นอากรฯ ได้
- ๓.๓.๘ มีระบบบริหารจัดการข้อมูลผู้ใช้งาน และกำหนดสิทธิการใช้งานระบบเป็นแบบกลุ่มผู้ใช้งานได้
- ๓.๓.๙ ระบบต้องสามารถส่งอีเมลล์ไปแจ้งเตือนผู้เกี่ยวข้องเกี่ยวกับสถานะการตรวจสอบสิทธิได้



บทที่ ๔ คุณสมบัติของผู้ประสงค์จะเสนอราคา

๔.๑ คุณสมบัติทั่วไป

- ๔.๑.๑ ผู้ประสงค์จะเสนอราคาเป็นนิติบุคคลและมีอาชีพขายหรือรับจ้างพัฒนาระบบคอมพิวเตอร์ที่ประกวดราคาด้วยวิธีการทางอิเล็กทรอนิกส์
- ๔.๑.๒ ผู้ประสงค์จะเสนอราคาต้องไม่เป็นผู้ที่ถูกกระบุชื่อไว้ในบัญชีผู้ทำงานของทางราชการและได้แจ้งเวียนชื่อแล้ว หรือไม่เป็นผู้ที่ได้รับผลการสั่งให้นิติบุคคลหรือบุคคลอื่นเป็นผู้ทำงานตามระเบียบของทางราชการ
- ๔.๑.๓ ผู้ประสงค์จะเสนอราคาไม่เป็นผู้มีประโยชน์ร่วมกันกับผู้ประสงค์จะเสนอราคารายอื่น และ/หรือ ต้องไม่เป็นผู้มีผลประโยชน์ร่วมกันระหว่างผู้ประสงค์จะเสนอราคากับผู้ให้บริการตลาดกลางอิเล็กทรอนิกส์ ณ วันประกาศประกวดราคาด้วยวิธีการทางอิเล็กทรอนิกส์ หรือไม่เป็นผู้กระทำการอันเป็นการขัดขวางการแข่งขันราคาอย่างเป็นธรรมในการประกวดราคาด้วยวิธีการทางอิเล็กทรอนิกส์ครั้งนี้
- ๔.๑.๔ ผู้ประสงค์จะเสนอราคาต้องไม่เป็นผู้ได้รับเอกสิทธิ์หรือคุ้มกันซึ่งอาจปฏิเสธไม่ยอมขึ้นศาลไทย เว้นแต่รัฐบาลของผู้ประสงค์จะเสนอราคาได้มีคำสั่งให้สละสิทธิ์ความคุ้มกันเช่นนั้น
- ๔.๑.๕ ผู้ประสงค์จะเสนอราคา ต้องไม่อยู่ในฐานะเป็นผู้ไม่แสดงบัญชีรายรับรายจ่ายของโครงการตามสัญญา ซึ่งเป็นคู่สัญญากับหน่วยงานของรัฐ หรือแสดงบัญชีรายรับรายจ่ายไม่ถูกต้องครบถ้วนในสาระสำคัญ
- ๔.๑.๖ ผู้ประสงค์จะเสนอราคาต้องลงทะเบียนในระบบอิเล็กทรอนิกส์ของกรมบัญชีกลางที่เว็บไซต์ ศูนย์ข้อมูลจัดซื้อจัดจ้างภาครัฐ
- ๔.๑.๗ ผู้ประสงค์จะเสนอราคาต้องมีการรับจ่ายเงินผ่านบัญชีกระแสรายวันของธนาคารในประเทศ เว้นแต่การรับจ่ายเงินแต่ละครั้งซึ่งมีมูลค่าไม่เกินสามหมื่นบาทคู่สัญญาอาจรับจ่ายเป็นเงินสดก็ได้

๔.๒ คุณสมบัติเฉพาะเมื่อได้รับการคัดเลือกให้เป็นผู้ชนะการประกวดราคา

ผู้ชนะการประกวดราคาจะต้องจัดหาทีมงานที่มีความชำนาญและมีประสบการณ์ในการพัฒนาระบบงาน การให้บริการและการสนับสนุน เสนอให้คณะกรรมการตรวจรับ พิจารณาให้ความเห็นชอบ โดยผู้ชนะการประกวดราคาต้องแจ้งภายใน ๑๕ วัน นับแต่วันลงนามในสัญญา โดยทีมงานจะต้องมีคุณสมบัติ ดังนี้

- ๔.๒.๑ มีประสบการณ์การติดตั้ง พัฒนาระบบ และบำรุงรักษาเกี่ยวกับระบบคอมพิวเตอร์ ไม่น้อยกว่า ๒ ปี พร้อมเสนอรายละเอียดเกี่ยวกับประสบการณ์ของทีมงาน และหากมีความจำเป็นที่จะต้องเพิ่ม ลด เปลี่ยนแปลง บุคลากรหรือทีมงานที่รับผิดชอบระหว่างการดำเนินโครงการ ผู้ชนะการประกวดราคาต้องแจ้งให้คณะกรรมการตรวจรับ พิจารณาเห็นชอบไม่น้อยกว่า ๑๕ วันทำการ ก่อนเพิ่ม ลด เปลี่ยนแปลง บุคลากรหรือทีมงานโครงการฯ
- ๔.๒.๒ ต้องมีประสบการณ์ทั้งด้านการบริหารจัดการโครงการ การวิเคราะห์ระบบงาน การติดตั้ง และการพัฒนาโปรแกรมคอมพิวเตอร์
- ๔.๒.๓ ต้องมีความรู้ความเข้าใจและสามารถสื่อสารภาษาไทยได้เป็นอย่างดี สำหรับให้บริการและสนับสนุน (Service and Support)
- ๔.๒.๔ ประจำอยู่ในประเทศไทย เพื่อสามารถให้บริการได้สะดวก รวดเร็ว และทันเวลา



บทที่ ๕

รายละเอียดคุณลักษณะเฉพาะของระบบคอมพิวเตอร์

๕.๑ ข้อกำหนดทั่วไป

๕.๑.๑ การรักษาความลับของข้อมูลในการดำเนินงาน

ข้อมูล โปรแกรมคอมพิวเตอร์ เอกสาร หรือวัสดุใด ๆ ไม่ว่าจะอยู่ในรูปแบบใด ซึ่งผู้ชนะการประกวดราคาได้รับจากกรมศุลกากร เพื่อเป็นข้อมูลในการทำงานตามสัญญา ผู้ชนะการประกวดราคาคงต้องรักษาไว้เป็นความลับ ผู้ชนะการประกวดราคาจะไม่กระทำเองหรือร่วมกับบุคคลในการนำข้อมูลไปใช้ไม่ว่าเพื่อวัตถุประสงค์ใด ๆ หรือเปิดเผย หรือเผยแพร่ข้อมูลไม่ว่าโดยวิธีการใด ๆ เว้นแต่จะได้รับความยินยอมเป็นลายลักษณ์อักษรจากกรมศุลกากร

๕.๑.๒ ลิขสิทธิ์ของงานที่เกิดขึ้น

สำหรับระบบสารสนเทศหรือโปรแกรมประยุกต์ที่เกิดขึ้นจากการพัฒนาในโครงการ ให้ถือว่ากรมศุลกากรเป็นเจ้าของและมีสิทธิ์ในการจัดการ ซึ่งผู้ชนะการประกวดราคานำไปเป็นเงื่อนไขผูกพันในการดำเนินงานเพื่อประโยชน์ทางการค้าหรือการบำรุงรักษามีได้

๕.๑.๓ ลิขสิทธิ์ซอฟต์แวร์

ในกรณีที่บุคคลภายนอกดังกล่าวอ้างหรือใช้สิทธิ์เรียกร้องใด ๆ ว่ามีการละเมิดลิขสิทธิ์ หรือสิทธิบัตรเกี่ยวกับอุปกรณ์ และหรือฮาร์ดแวร์ ซอฟต์แวร์ที่เสนอ โดยผู้ชนะการประกวดราคาต้องเป็นผู้ชำระค่าเสียหายและค่าใช้จ่ายต่าง ๆ ที่เกิดขึ้นทั้งหมด

๕.๑.๔ เครื่องคอมพิวเตอร์แม่ข่ายที่ใช้ในการให้บริการ รวมทั้งระบบช่องทางการให้บริการผ่านเครือข่ายอินเทอร์เน็ต กรมศุลกากรจะเป็นผู้ดำเนินการจัดหา

๕.๒ ข้อกำหนดด้านการออกแบบฐานข้อมูล ระบบที่พัฒนาขึ้นต้องมีข้อมูลอย่างน้อย ดังนี้

๕.๒.๑ ข้อมูลผู้นำเข้า

๕.๒.๒ ข้อมูลผู้ใช้งานระบบ

๕.๒.๓ ข้อมูลกลุ่มผู้ใช้งาน

๕.๒.๔ ข้อมูลสิทธิการเข้าใช้งานระบบ

๕.๒.๕ ข้อมูลรายละเอียดใบนำคีย์

๕.๒.๖ ข้อมูลแฟ้มเอกสารต่าง ๆ ที่ผู้นำเข้ายื่นเข้ามาผ่านระบบ

๕.๒.๗ ข้อมูลของใช้ส่วนตัว

๕.๒.๘ กลุ่มหรือประเภทของใช้ส่วนตัว

๕.๒.๙ ข้อมูลของใช้ในบ้านเรือน

๕.๒.๑๐ กลุ่มหรือประเภทของใช้ในบ้านเรือน

๕.๒.๑๑ ข้อมูลประวัติการใช้งานระบบ ทั้งในส่วนผู้ใช้งานและส่วนผู้นำเข้า

๕.๒.๑๒ ข้อมูลคำถามที่พบบ่อย

๕.๒.๑๓ ข้อมูลเนื้อหาที่ต้องการเผยแพร่ ประกอบด้วย

(๑) หลักเกณฑ์การได้รับสิทธิยกเว้นอากร



- (๒) คู่มือการใช้งาน
- (๓) ข้อควรทราบสำหรับการนำของติดตัวเข้าทางอากาศยานสำหรับผู้โดยสาร
- (๔) ข้อพึงระวัง

๕.๓ ข้อกำหนดด้านเว็บแอปพลิเคชัน ระบบที่พัฒนาขึ้นต้องพัฒนาในรูปแบบ ดังนี้

- ๕.๓.๑ ระบบที่พัฒนาต้องออกแบบ แบบ Responsive Web Design
- ๕.๓.๒ พัฒนาโดยโดยใช้หลักการ Model View Controller หรือ MVC
- ๕.๓.๓ สามารถใช้งานแสดงผลผ่านโทรศัพท์มือถือแบบ Smart phone ได้
- ๕.๓.๔ สามารถให้บริการผ่านเครือข่ายอินเทอร์เน็ตได้
- ๕.๓.๕ รองรับการแสดงผลแบบ ๒ ภาษา ทั้งภาษาไทยและภาษาอังกฤษ

๕.๔ ข้อกำหนดด้านการออกแบบกระบวนการ ระบบที่พัฒนาขึ้นต้องมีกระบวนการอย่างน้อย ดังนี้

- ๕.๔.๑ ผู้นำของเข้าสามารถลงทะเบียนเข้าใช้งาน ระบบตรวจสอบสิทธิยกเว้นอากรล่วงหน้าสำหรับของใช้ส่วนตัวและของใช้ในบ้านเรือนที่ใช้แล้ว
- ๕.๔.๒ ผู้นำของเข้าสามารถส่งข้อมูล และเอกสารเข้าระบบเพื่อประกอบการพิจารณาได้
- ๕.๔.๓ ผู้นำของเข้าสามารถตรวจสอบสถานะการพิจารณาได้ผ่านลิงค์ที่มีการเข้ารหัส โดยแนบกลับไปยังอีเมลล์ของผู้นำเข้าได้
- ๕.๔.๔ ผู้นำของเข้าสามารถกรอกรายละเอียดใบนำคีย์ เพิ่มเติมตามที่เจ้าหน้าที่แจ้งได้ โดยเข้าใช้งานระบบผ่านทาง ลิงค์ที่มีการเข้ารหัส ที่แนบกลับไปยังอีเมลล์ของผู้นำของเข้าได้
- ๕.๔.๕ ลิงค์ที่มีการเข้ารหัส ที่ส่งไปยังอีเมลล์ของผู้นำของเข้ามีอายุการใช้งานได้ไม่เกิน ๓๐ วัน
- ๕.๔.๖ ผู้นำของเข้าสามารถพิมพ์ใบนำคีย์ได้
- ๕.๔.๗ ผู้นำของเข้าสามารถกำหนดวันนัดหมายเพื่อพบเจ้าหน้าที่เพื่อปฏิบัติพิธีการศุลกากรได้
- ๕.๔.๘ ระบบต้องสามารถส่งอีเมลล์ไปแจ้งเตือนสถานะต่าง ๆ ได้ในกรณี ดังต่อไปนี้
 - (๑) ส่งอีเมลล์ไปยังผู้นำของเข้าและผู้ใช้ระบบ เมื่อมีการลงทะเบียนขอตรวจสอบสิทธิยกเว้นอากรฯ
 - (๒) ส่งอีเมลล์ไปยังผู้นำของเข้า เมื่อมีการขอเอกสารเพิ่มเติม หรือขอให้ดำเนินการคีย์ข้อมูลเพิ่มเติม
 - (๓) ส่งอีเมลล์ไปยังผู้ใช้ระบบ เมื่อผู้นำของเข้ากรอกข้อมูลตามที่ขอเพิ่มเติมไว้เรียบร้อยแล้ว
 - (๔) ส่งอีเมลล์ไปยังผู้นำของเข้าและผู้ใช้ระบบ เมื่อมีการปรับปรุงสถานะการขอตรวจสอบสิทธิยกเว้นอากรฯ
 - (๕) ส่งอีเมลล์ไปยังผู้นำของเข้าและผู้ใช้ระบบ เพื่อแจ้งเตือนการนัดหมาย
- ๕.๔.๙ หน้าจอผู้ดูแลระบบ ต้องสามารถจัดการข้อมูล ได้อย่างน้อย ดังนี้
 - (๑) ข้อมูลผู้ใช้และข้อมูลกลุ่มผู้ใช้งานระบบ
 - (๒) ข้อมูลสิทธิการเข้าใช้งานระบบโดยแบ่งตามกลุ่มผู้ใช้งาน
 - (๓) จัดการข้อมูลการตรวจสอบสิทธิยกเว้นอากรล่วงหน้าได้
 - (๔) จัดการข้อมูลของใช้ส่วนตัว โดยต้องสามารถนำเข้าข้อมูลในรูปแบบไฟล์ Excel ได้
 - (๕) จัดการข้อมูลของใช้ในบ้านเรือนที่ใช้แล้ว โดยต้องสามารถนำเข้าข้อมูลในรูปแบบไฟล์ Excel ได้
 - (๖) ตรวจสอบประวัติการใช้งาน
 - (๗) จัดการข้อมูลอื่น ๆ ตามข้อ ๕.๒ ที่มีอยู่ในระบบ
- ๕.๔.๑๐ หน้าจอผู้ใช้งานระบบ สำหรับเจ้าหน้าที่ตรวจสอบและดำเนินการกับข้อมูลการตรวจสอบสิทธิยกเว้นอากรล่วงหน้า ต้องสามารถจัดการข้อมูล ได้อย่างน้อย ดังนี้
 - (๑) แก้ไข/จัดการข้อมูลส่วนตัวของตนเองได้



- (๒) ค้นหาและตรวจสอบข้อมูลการตรวจสอบสิทธิยกเว้นอากรฯ
- (๓) พิมพ์ใบนำคีย์ได้
- (๔) หน้าจอแจ้งให้ผู้นำของเข้ากรอกข้อมูลเพิ่มเติม หรือส่งเอกสารเพิ่มเติม
- (๕) หน้าจอรายงานสถิติการตรวจสอบสิทธิยกเว้นอากรฯ แยกรายตามเดือน โดยมีรายละเอียดย่อยรายบุคคล (เจ้าหน้าที่ผู้รับผิดชอบ) และรายพิกัดของ

๕.๔.๑๑ หน้าจอผู้ใช้งานระบบ สำหรับเจ้าหน้าที่ตรวจสอบและดำเนินการกับข้อมูลการตรวจสอบสิทธิยกเว้นอากรล่วงหน้า ต้องสามารถจัดการข้อมูล(ระดับหัวหน้างาน) ได้อย่างน้อย ดังนี้

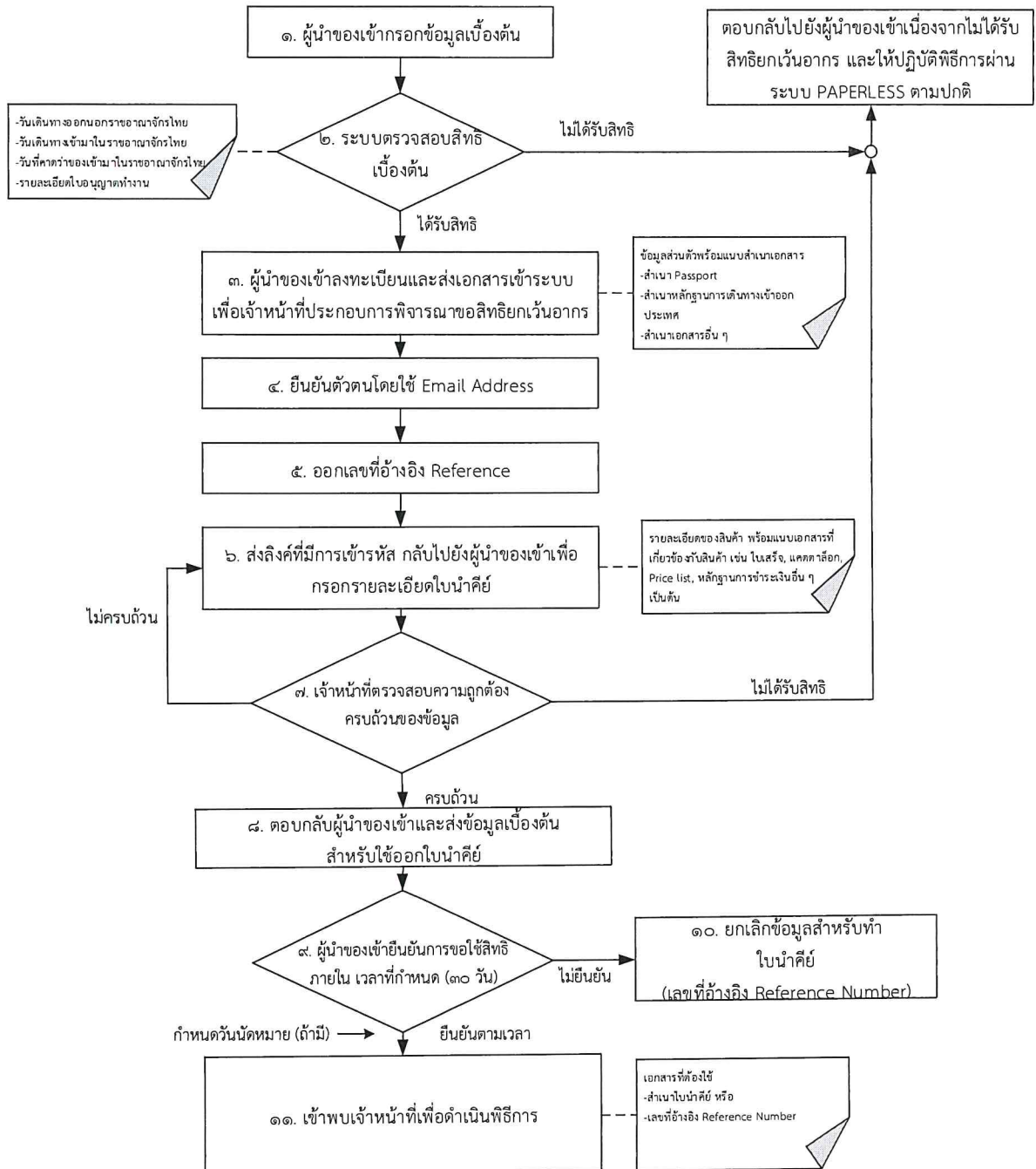
- (๑) แก้ไข/จัดการข้อมูลส่วนตัวของตนเองได้
- (๒) ค้นหาและตรวจสอบข้อมูลการตรวจสอบสิทธิยกเว้นอากรฯ
- (๓) พิมพ์ใบนำคีย์ได้
- (๔) หน้าจอแจ้งให้ผู้นำของเข้ากรอกข้อมูลเพิ่มเติม หรือส่งเอกสารเพิ่มเติม
- (๕) หน้าจอกำหนดเจ้าหน้าที่ผู้รับผิดชอบ ตรวจสอบข้อมูลการตรวจสอบสิทธิยกเว้นอากรฯ แต่ละ

ราย

- (๖) หน้าจอรายงานสถิติการตรวจสอบสิทธิยกเว้นอากรฯ แยกรายตามเดือน โดยมีรายละเอียดย่อยรายบุคคล (เจ้าหน้าที่ผู้รับผิดชอบ) และรายพิกัดของ



๕.๕ ภาพรวมขั้นตอนการทำงาน





๕.๖ รายละเอียดข้อมูลที่ต้องจัดเก็บในระบบ ตามข้อ ๕.๒ ต้องประกอบด้วยตารางข้อมูลอย่างน้อย ดังนี้

๕.๖.๑ ข้อมูลผู้นำของเข้า ประกอบด้วยข้อมูลอย่างน้อย ดังนี้

- (๑) ชื่อ-นามสกุลผู้นำของเข้า
- (๒) วันเดินทางออกนอกราชอาณาจักร
- (๓) วันเดินทางเข้ามาในราชอาณาจักร
- (๔) วันที่คาดว่าจะเข้ามาในราชอาณาจักร
- (๕) หมายเลขโทรศัพท์
- (๖) อีเมล
- (๗) ที่อยู่ของผู้นำของเข้า
- (๘) เลขที่ใบอนุญาตทำงาน (Work permit) พร้อมวันที่อนุญาตและวันที่หมดอายุ (กรณีเป็นชาวต่างชาติ)

๕.๖.๒ ข้อมูลผู้ใช้งานระบบ ประกอบด้วยข้อมูลอย่างน้อย ดังนี้

- (๑) ข้อมูลชื่อเข้าใช้งานและรหัสผ่าน โดยรหัสผ่านต้องมีการเข้ารหัส MD๕ หรือดีกว่า
- (๒) ชื่อ-นามสกุลผู้ใช้งานระบบ
- (๓) กลุ่มผู้ใช้งานระบบ
- (๔) อีเมลและหมายเลขโทรศัพท์

๕.๖.๓ ข้อมูลกลุ่มผู้ใช้งาน ประกอบด้วยข้อมูลอย่างน้อย ดังนี้

- (๑) ชื่อกลุ่มผู้ใช้งาน
- (๒) สิทธิการเข้าใช้งานระบบ (สิทธิการเข้าใช้งานหน้าจอต่าง ๆ ในระบบ)

๕.๖.๔ ข้อมูลรายละเอียดใบนำคีย์

- (๑) ข้อมูลในเอกสารตามแบบใบนำคีย์ ตามข้อ ๕.๘
- (๒) แบ่งตารางข้อมูลใบนำคีย์ออกเป็นตารางย่อย ๆ ตามข้อ ๕.๙
- (๓) ข้อมูลหมายเลข Reference
- (๔) ข้อมูลสถานะของใบนำคีย์

๕.๖.๕ ข้อมูลแฟ้มเอกสารต่าง ๆ ที่ผู้นำของเข้ายื่นเข้ามาผ่านระบบ ประกอบด้วยข้อมูลอย่างน้อย ดังนี้

- (๑) ชื่อแฟ้มเอกสารตามผู้นำของเข้ายื่นเข้ามาผ่านระบบ
- (๒) ชื่อแฟ้มเอกสารที่ได้จากการสุ่มตัวเลขและตัวอักษร (ทั้งนี้เอกสารที่เก็บในระบบต้องแยกออกเป็นโฟลเดอร์ ตามปี พ.ศ.)

๕.๖.๖ ข้อมูลของใช้ส่วนตัว ประกอบด้วยข้อมูลอย่างน้อย ดังนี้

- (๑) พิกัดศุลกากร
- (๒) ชื่อของใช้ส่วนตัว
- (๓) กลุ่มหรือประเภทของใช้ส่วนตัว
- (๔) อัตราค่าภาษีอากร
- (๕) ชื่อและลิงค์ข้อมูลหน่วยงานที่ออกใบอนุญาต
- (๖) ราคาของ

๕.๖.๗ ข้อมูลของใช้ในบ้านเรือน ประกอบด้วยข้อมูลอย่างน้อย ดังนี้

- (๑) พิกัดศุลกากร
- (๒) ชื่อของใช้ส่วนตัว



- (๓) กลุ่มหรือประเภทของใช้ในบ้านเรือน
 - (๔) อัตราค่าภาษีอากร
 - (๕) ชื่อและลิงค์ข้อมูลหน่วยงานที่ออกใบอนุญาต
 - (๖) ราคาของ
- ๕.๖.๘ ข้อมูลประวัติการใช้งานระบบ ทั้งในส่วนผู้ใช้งานและส่วนผู้นำของเข้า
- (๑) ข้อมูลชื่อผู้ใช้งาน
 - (๒) ข้อมูลลักษณะหรือรายละเอียดกิจกรรมที่ทำ
 - (๓) ข้อมูลวันเวลาที่ทำกิจกรรม
 - (๔) ข้อมูลหมายเลข IP Address ที่ทำกิจกรรม
- ข้อมูลตารางทั้งหมดตามข้อ ๕.๖ ต้องมีข้อมูลผู้สร้าง/ผู้แก้ไข วันเวลา และหมายเลข IP Address ที่ทำกิจกรรมในทุกตาราง

๕.๗ เงื่อนไขที่ใช้ในการตรวจสอบสิทธิการได้รับยกเว้นอากรขาเข้า

- ๕.๗.๑ ของใช้ส่วนตัวเก่าใช้แล้ว มีเงื่อนไขในการได้รับสิทธิ ดังนี้
- (๑) มีการเดินทางเข้าประเทศ (ตราประทับขาเข้าประเทศไทยในหนังสือเดินทาง) และ
 - (๒) ต้องเดินทางเข้ามาหลังของถึง ไม่เกิน ๑ เดือน และก่อนของถึง ไม่เกิน ๖ เดือน
- ๕.๗.๒ ของใช้ในบ้านเรือนเก่าใช้แล้ว มีเงื่อนไขในการได้รับสิทธิ ดังนี้
- (๑) กรณี ชาวไทย ตรวจสอบการเดินทางต้องไปอยู่ที่ต่างประเทศ ๑ ปีขึ้นไป
 - (๒) กรณี ชาวต่างชาติ ตรวจสอบระยะเวลาจ้างงานใน หนังสืออนุญาตทำงาน ต้องไม่น้อยกว่า ๑ ปี
ทั้งนี้ การส่งของเข้ามาถึงไทย จะต้องไม่เกิน ๖ เดือน นับจากวันอนุญาตทำงาน
 - (๓) หากเป็นของชนิดเดียวกัน จะยกเว้นให้แค่ ๑ ชิ้น เท่านั้น และเป็นชิ้นที่มีมูลค่าน้อยที่สุด



ข้อกำหนดรายละเอียดคุณลักษณะเฉพาะของระบบคอมพิวเตอร์
โครงการจัดทำระบบการให้บริการศุลกากรแบบเรียบง่ายสำหรับการนำของใช้ส่วนตัวและของใช้ในบ้านเรือนที่ใช้แล้ว

๕.๘ รูปแบบเอกสารใบนำคีย์

DRAFT									
ใบขนสินค้าขาเข้าฉบับร่าง									
ผู้นำของเข้า (ชื่อ/ที่อยู่/โทรศัพท์)		เลขประจำตัวผู้เสียภาษีอากร (Company Tax No)		เลขที่อ้างอิง (Reference)					
The importer (Name, Address, Tel.)				ภาษีอากรที่ต้องชำระ (Taxes to be paid)		ค่าภาษีอากร (บาท) (Taxation (Baht))			
				อากรขาเข้า (Import duty)					
				ภาษีสรรพสามิต (Excise tax)					
				ภาษีเพื่อบริการ (Tax for the Interior)					
				ภาษีมูลค่าเพิ่ม (Vat)					
ใบอนุญาตนำเข้าหรือหนังสือรับรอง (Permit No.)				ภาษีและค่าธรรมเนียมอื่น ๆ (Taxes and other charges)					
				รวมทั้งสิ้น (Total)					
				เลขที่บัญชีใบกำกับ (Invoice No.)					
ใบตราส่งเลขที่ (Air Waybill)		วันนำเข้า (Arrival Date)		ประเทศกำเนิด (Origin Country)		ประเทศต้นทางที่บรรทุก (Consignment Country)			
ชื่อยานพาหนะ (Vessel Name)		จำนวนและลักษณะที่บรรจุ Total Package Amount		ท่าเรือขนถ่ายนำเข้า (Discharge Port)		สถานที่ตรวจปล่อย (Release Port)			
						อัตราแลกเปลี่ยน (Exchange Rate)			
รายการ (Item No.)	ประเภทพิกัด (Tariff Classification)	ราคาของ (เงินต่างประเทศ) (CIF Value Foreign)	อัตรา อากร ขาเข้า	อากรขาเข้าตามปกติ (Normal import duty)	ค่าธรรมเนียม (Charge)	รหัสสินค้าสรรพสามิต (Excise code)	ภาษีสรรพสามิต (Excise tax)	ฐานภาษีมูลค่าเพิ่ม (Vat base)	
	รหัสสถิติ หน่วย (Statistical code)	ราคาของ (บาท) (CIF Value Baht)		อากรขาเข้าที่ชำระ (Import duties paid)	ภาษีอื่น (Other taxes)	อัตราภาษีสรรพสามิต (Excise tax)	ภาษีมหาดไทย (Interior tax)	ภาษีมูลค่าเพิ่ม (Vat)	
	รหัสสิทธิพิเศษ (Privilege Code)	น้ำหนักสุทธิ (Weight)		ปริมาณ (Quantity)	ชนิดของ (Description of Goods)				
รายการ (Item No.)	ประเภทพิกัด (Tariff Classification)	ราคาของ (เงินต่างประเทศ) (CIF Value Foreign)	อัตรา อากร ขาเข้า	อากรขาเข้าตามปกติ (Normal import duty)	ค่าธรรมเนียม (Charge)	รหัสสินค้าสรรพสามิต (Excise code)	ภาษีสรรพสามิต (Excise tax)	ฐานภาษีมูลค่าเพิ่ม (Vat base)	
	รหัสสถิติ หน่วย (Statistical code)	ราคาของ (บาท) (CIF Value Baht)		อากรขาเข้าที่ชำระ (Import duties paid)	ภาษีอื่น (Other taxes)	อัตราภาษีสรรพสามิต (Excise tax)	ภาษีมหาดไทย (Interior tax)	ภาษีมูลค่าเพิ่ม (Vat)	
	รหัสสิทธิพิเศษ (Privilege Code)	น้ำหนักสุทธิ (Weight)		ปริมาณ (Quantity)	ชนิดของ (Description of Goods)				
รายการ (Item No.)	ประเภทพิกัด (Tariff Classification)	ราคาของ (เงินต่างประเทศ) (CIF Value Foreign)	อัตรา อากร ขาเข้า	อากรขาเข้าตามปกติ (Normal import duty)	ค่าธรรมเนียม (Charge)	รหัสสินค้าสรรพสามิต (Excise code)	ภาษีสรรพสามิต (Excise tax)	ฐานภาษีมูลค่าเพิ่ม (Vat base)	
	รหัสสถิติ หน่วย (Statistical code)	ราคาของ (บาท) (CIF Value Baht)		อากรขาเข้าที่ชำระ (Import duties paid)	ภาษีอื่น (Other taxes)	อัตราภาษีสรรพสามิต (Excise tax)	ภาษีมหาดไทย (Interior tax)	ภาษีมูลค่าเพิ่ม (Vat)	
	รหัสสิทธิพิเศษ (Privilege Code)	น้ำหนักสุทธิ (Weight)		ปริมาณ (Quantity)	ชนิดของ (Description of Goods)				
รวม (Total)									
รวมน้ำหนักสุทธิ (Total Weight)				รวมค่าภาษีอากรทั้งสิ้น (Total tax)					
ข้าพเจ้าขอรับรองว่ารายการที่แสดงข้างต้นนี้เป็นความจริงทุกประการ หากไม่ถูกต้องครบถ้วนข้าพเจ้ายอมรับเป็นความผิดตามกฎหมาย I hereby certify that the above listed items are true in all respects. If it is not accurate, complete, I admit it is a legal offense.									
ลายมือชื่อผู้นำของเข้า (Signature)..... (.....)									



ข้อกำหนดรายละเอียดคุณลักษณะเฉพาะของระบบคอมพิวเตอร์
โครงการจัดทำระบบการให้บริการศุลกากรแบบเรียบง่ายสำหรับการนำเข้าของใช้ส่วนตัวและของใช้ในบ้านเรือนที่ใช้แล้ว

ยื่นต่อ กรมศุลกากร ฝ่าย หน่วยบริการศุลกากร.....

Import Declaration Control

Company Tax No

Company Branch

Company Thai Name.....

Company English Name

Street and Number.....

District.....

Sub Province Province.....

Postcode

Broker Tax No

Broker Branch

Sub Broker Tax-No

Manager Card

Manager Name.....

Export Tax Incentives ID

Company Tax No of Trading Partner

Company Branch of Trading Partner

Arrival Date

Departure Date

Transport Mode ☐ 1. Sea ☐ 2. Rail ☐ 3. Road (ทางรถยนต์/คนเดินข้ามมา) ☐ 4. Air
☐ 5. Mail ☐ 7. Pipe (ท่อการขนส่งทางบก/ทางสายไฟส่งไฟฟ้า)
☐ 8. Boat (ทางเรือที่เข้าออกด่านศุลกากรทางบก/เรือเล็กทางทะเล)
☐ 9. Passenger (ทางผู้โดยสารนำพาจากอากาศยาน)

Cargo Packing Type ☐ 1. Bulk (liquid) ☐ 2. Bulk (solid) ☐ 3. Large Container freight
☐ 4. Other Container freight ☐ 5. Palletized ☐ 6. Pre-slung
☐ 7. Mobile self-propelled ☐ 8. Other mobile ☐ 9. Other cargo



ข้อกำหนดรายละเอียดคุณลักษณะเฉพาะของระบบคอมพิวเตอร์
โครงการจัดทำระบบการให้บริการศุลกากรแบบเรียบง่ายสำหรับการนำเข้าของใช้ส่วนตัวและของใช้ในบ้านเรือนที่ใช้แล้ว

แผนที่/.....

Vessel Name
Master Bill of Lading
House Bill of Lading
Discharge Port Release Port
Origin Country Consignment Country
Total Package Amount Total Package Unit Code
Net Weight Net Weight Unit Code ☐ KGM ☐ TNE ☐ GRM ☐ CTM
Gross Weight Gross Weight Unit Code ☐ KGM ☐ TNE ☐ GRM ☐ CTM
Approval Port Approval No
Outside Release Port
Shipping Marks.....
Currency Code Exchange Rate.....
CIF Value Foreign..... CIF Value Baht.....
Total Tax..... Total Deposit.....
Guarantee Type ☐ 1. เงินสด ☐ 2. หนังสือธนาคารค้ำประกัน ☐ 3. หนังสือราชการ
Request ☐ Assessment request Code (มีปัญหาในเรื่องพิกัด/ราคา)
☐ Inspection request Code (ขออนุญาตเปิดตรวจจนออกสถานที่)
Reference No of common Access



ข้อกำหนดรายละเอียดคุณลักษณะเฉพาะของระบบคอมพิวเตอร์
โครงการจัดทำระบบการให้บริการศุลกากรแบบเรียบง่ายสำหรับการนำเข้าของใช้ส่วนตัวและของใช้ในบ้านเรือนที่ใช้แล้ว

แผ่นที่/.....

Import Declaration Control (Invoice)

Invoice No..... Invoice Date / /

Purchase Order No

Term ☐ EXW ☐ FOB ☐ CIF ☐ CFR ☐ CIP ☐ Term Of Payment

Total Invoice..... Currency

☐ Forwarding Charge..... Currency

☐ Freight..... Currency

☐ Insurance Currency

☐ Packing Charge Currency

☐ Foreign Inland Freight..... Currency

☐ Landing Charge Currency

☐ Other Charge..... Currency

Detail of Other Charge

Consignor Status ☐ AG ☐ DI ☐ CO ☐ OT Buyer Status ☐ AG ☐ DI ☐ CO ☐ MA ☐ OT

Consignor Name..... Commercial Level ☐ WO ☐ RE

Street and Number..... District.....

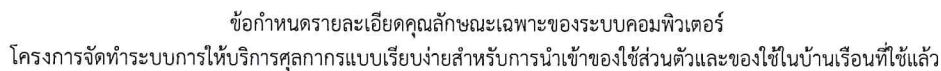
Sub Province Province.....

Postcode Country

e-mail

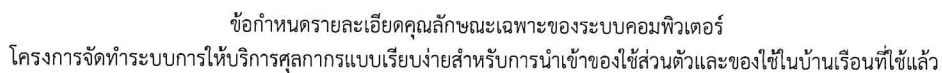
AEOs Reference

Self Certification Remark



Item No	<input type="text"/>	<input type="text"/>	<input type="text"/>	<input type="text"/>
Tariff Classification	<input type="text"/>	<input type="text"/>	<input type="text"/>	<input type="text"/>
Import Tariff	<input type="text"/>	<input type="text"/>	<input type="text"/>	<input type="text"/>
Privilege Code	<input type="text"/>	<input type="text"/>	<input type="text"/>	<input type="text"/>
UNDG Number	<input type="text"/>	<input type="text"/>	<input type="text"/>	<input type="text"/>
Origin Country Code	<input type="text"/>	<input type="text"/>	<input type="text"/>	<input type="text"/>
Origin Criteria				
Weight	<input type="text"/>	<input type="text"/>	<input type="text"/>	<input type="text"/>
Quantity	<input type="text"/>	<input type="text"/>	<input type="text"/>	<input type="text"/>
Currency Code	<input type="text"/>	<input type="text"/>	<input type="text"/>	<input type="text"/>
Certified Export No	<input type="text"/>	<input type="text"/>	<input type="text"/>	<input type="text"/>
Gross Weight	<input type="text"/>	<input type="text"/>	<input type="text"/>	<input type="text"/>
CIF Value Foreign	<input type="text"/>	<input type="text"/>	<input type="text"/>	<input type="text"/>
CIF Value Assess	<input type="text"/>	<input type="text"/>	<input type="text"/>	<input type="text"/>
Package Amount	<input type="text"/>	<input type="text"/>	<input type="text"/>	<input type="text"/>
Excise No	<input type="text"/>	<input type="text"/>	<input type="text"/>	<input type="text"/>
Excise Quantity	<input type="text"/>	<input type="text"/>	<input type="text"/>	<input type="text"/>
Deducted Amount	<input type="text"/>	<input type="text"/>	<input type="text"/>	<input type="text"/>
Import Tax Incentives ID	<input type="text"/>	<input type="text"/>	<input type="text"/>	<input type="text"/>
Assess Excise Quantity	<input type="text"/>	<input type="text"/>	<input type="text"/>	<input type="text"/>
Reference Declaration No	<input type="text"/>	<input type="text"/>	<input type="text"/>	<input type="text"/>
Declaration Line Number	<input type="text"/>	<input type="text"/>	<input type="text"/>	<input type="text"/>
Shipping Mark				
Description of Goods (English)				
Description of Goods (Thai)				
Remark				
Procedure Code	<input type="text"/>	<input type="text"/>	<input type="text"/>	<input type="text"/>

[Handwritten signature]



Invoice

[illegible]

Privilege

- ☐ 1. Re-Importation Certificate ☐ 2. BOI ☐ 3. Bond ☐ 4. 19 bis ☐ 5. Re-Import ☐ 6. Free Zone
☐ 7. I-EAT Free Zone ☐ 8. Several

Duty

Duty Type	Value Rate	Specific Rate	Unit Code	Amount	Deposit	Exemption
Import Duty						
Excise						
Local						
Surcharge						
MOC Surcharge						
Other Tax						
Special Duty						
VAT						
Oil						
Energy						
AD/CVD						
Alcohol						
Tobacco						
TPBS Alcohol						
TPBS Tobacco						

[Handwritten signatures]



ข้อกำหนดรายละเอียดคุณลักษณะเฉพาะของระบบคอมพิวเตอร์
โครงการจัดทำระบบการให้บริการศุลกากรแบบเรียบง่ายสำหรับการนำเข้าของใช้ส่วนตัวและของใช้ในบ้านเรือนที่ใช้แล้ว

แผ่นที่/.....

Deposit

Duty Type	Deposit Reason Code	Deposit Amount

Permit

Permit No	Issue Date	Permit Issue Authority

Last Entry ☐ เป็นรายการสุดท้าย ☐ ไม่เป็นรายการสุดท้าย

ข้าพเจ้าขอรับรองว่ารายการที่แจ้งไว้ข้างต้นเป็นรายการที่ต้องสมบูรณ์ทุกประการ

ลงชื่อ..... ผู้ประกอบการ

(.....)

ยื่นวันที่.....



สำหรับเจ้าหน้าที่

ดำเนินการแล้ว โดยได้รับ

เลขที่อ้างอิง

เลขที่ใบขนสินค้า

ลงชื่อ..... เจ้าหน้าที่

(.....)

วันที่.....



๕.๙ โครงสร้างใบขนสินค้าขาเข้า

ชื่อคอลัมน์ในฐานข้อมูลให้เป็นไปตาม (Xml Tag) ในเอกสารโครงสร้างใบขนสินค้าขาเข้า (Import declaration message) Version ๔.๐๐ สามารถดาวน์โหลดได้บนเว็บไซต์ของกรมศุลกากร หัวข้อ Reference Files->แฟ้มเอกสาร->โครงสร้างข้อมูลเอกสารอิเล็กทรอนิกส์->ดาวน์โหลดตามกลุ่มเอกสาร->กลุ่มเอกสารใบขนสินค้า

ส่วนควบคุม (Control)

Seq	Cat	Field Name	Format	Definition
3	M	Company Tax Number	an..17	เลขประจำตัวผู้เสียภาษีอากร
5	M	Company Name	an..120	ชื่อผู้นำเข้าภาษาไทย
6	M	Company English Name	an..70	ชื่อผู้นำเข้าภาษาอังกฤษ
7	M	Street and Number	an..70	ที่อยู่
8	O	District	an..35	ตำบล
9	O	Sub province	an..35	อำเภอ
10	O	Province	an..35	ชื่อจังหวัด
11	M	Postcode	an..9	รหัสไปรษณีย์
18	M	Mode of Transport	an1	นำเข้าโดยทาง 4 - ทางเครื่องบิน
20	M	Vessel Name	an..35	ชื่อยานพาหนะ 4 (ทางเครื่องบิน) ให้บันทึกหมายเลขเที่ยวบิน (Flight Number)
21	M	Arrival Date	n8	วันที่นำเข้า
22	C	Master Bill of Lading	an..35	เลขที่ใบตราส่ง 1
23	M	House Bill of Lading	an..35	เลขที่ใบตราส่ง 2
25	M	Release port	n..4	รหัสสถานที่ตรวจปล่อย
26	M	Discharge port	n..4	รหัสสถานที่นำเข้า
27	M	Origin Country Code	a2	รหัสประเทศกำเนิด
28	M	Consignment Country Code	a2	รหัสประเทศต้นทางบรรทุก
32	M	Total Net Weight	n..11,3	น้ำหนักสุทธิรวม
33	M	Net Weight Unit Code	an..3	หน่วยของน้ำหนักสุทธิ
34	M	Total Gross Weight	n..11,3	น้ำหนักรวม
35	M	Total Gross Weight Unit Code	an..3	หน่วยของน้ำหนักรวม
36	M	Currency Code	a3	รหัสสกุลเงินตรา
37	M	Exchange Rate	n..12,5	อัตราแลกเปลี่ยนเงินตรา
38	M	CIF Value Foreign	n..16,2	ราคา CIF เงินต่างประเทศ



ข้อกำหนดรายละเอียดคุณลักษณะเฉพาะของระบบคอมพิวเตอร์
โครงการจัดทำระบบการให้บริการศุลกากรแบบเรียบง่ายสำหรับการนำเข้าของใช้ส่วนตัวและของใช้ในบ้านเรือนที่ใช้แล้ว

39	M	CIF Value Baht	n..16,2	ราคา CIF เงินบาท
47	M	Total Tax	n..16,2	ค่าภาษีอากรรวม ของทุกประเภทค่าภาษีของ ใบขนสินค้า

ส่วนควบคุมอินวอย (Invoice Control)

Seq	Cat	Field Name	Format	Definition
1	M	Invoice Number	an..35	เลขที่บัญชีราคาสินค้า
2	M	Invoice Date	n8	วันที่บัญชีราคาสินค้า ระบุเป็น ปีค.ศ. เดือน วัน (CCYYMMDD)
5	M	Trade Terms	a3	เงื่อนไขการซื้อขาย ตาม INCOTERMS
17	M	Invoice Currency Code	a3	รหัสสกุลเงินตราของบัญชีราคาสินค้า
18	M	Total Invoice Amount	n..16,2	ยอดเงินรวมของบัญชีราคาสินค้าตามบัญชี ราคาสินค้า

ส่วนรายการ (Detail)

Seq	Cat	Field Name	Format	Definition
1	M	Item Number	n..4	ลำดับรายการในใบขนสินค้าขาเข้า
2	M	Invoice Number	an..35	เลขที่บัญชีราคาสินค้า
3	M	Invoice Item Number	n..4	ลำดับรายการในบัญชีราคาสินค้า
4	M	Tariff Code	n..12	รหัสพิกัดศุลกากร
5	M	Tariff Sequence	n5	ลำดับอัตราอากรของรหัสพิกัดศุลกากร
6	M	Statistical Code	n..3	รหัสสถิติสินค้า
7	O	Import Tariff	an..12	รหัสพิกัดศุลกากร ภาค 4 ของที่ได้รับยกเว้น อากร
8	M	Privilege Code	an3	รหัสสิทธิพิเศษ
13	M	Thai Description of Goods	an..512	ชนิดของ ภาษาไทย
14	M	English Description of Goods	an..512	ชนิดของ ภาษาอังกฤษ
18	M	Product Year	n4	ปีของสินค้า (ค.ศ.) (CCYY)
19	M	Brand Name	an..35	เครื่องหมายการค้า
21	M	Origin Country Code	a2	รหัสประเทศกำเนิด
22	M	Net Weight	n..11,3	น้ำหนักสุทธิ
23	M	Net Weight Unit Code	an..3	หน่วยของน้ำหนักสุทธิ



ข้อกำหนดรายละเอียดคุณลักษณะเฉพาะของระบบคอมพิวเตอร์
โครงการจัดทำระบบการให้บริการศุลกากรแบบเรียบง่ายสำหรับการนำเข้าของใช้ส่วนตัวและของใช้ในบ้านเรือนที่ใช้แล้ว

24	M	Quantity	n..14,3	ปริมาณ
26	M	Currency Code	a3	รหัสสกุลเงินตราของแต่ละรายการ
27	M	Exchange Rate	n..12,5	อัตราแลกเปลี่ยนเงินตราแต่ละรายการ
28	M	Unit Price Foreign	n..16,5	ราคาต่อหน่วย เงินต่างประเทศ แต่ละรายการ
29	M	Unit Price Baht	n..16,2	ราคาต่อหน่วย เงินบาท แต่ละรายการ
30	M	Invoice Quantity	n..14,3	ปริมาณตามบัญชีราคาสินค้า
31	M	Invoice Quantity Unit Code	an..3	หน่วยของปริมาณตามบัญชีราคาสินค้า
32	M	Invoice Amount Foreign	n..16,2	จำนวนเงินของแต่ละรายการ เงินต่างประเทศ
33	M	Invoice Amount Baht	n..16,2	จำนวนเงินของแต่ละรายการ เงินบาท
36	M	CIF Value Foreign	n..16,2	ราคา CIF เงินต่างประเทศ
37	M	CIF Value Baht	n..16,2	ราคา CIF เงินบาท

ส่วนภาษี (Duty)

Seq	Cat	Field Name	Format	Definition
1	M	Duty Type	an4	ประเภทค่าภาษีอากรที่ต้องชำระและ/หรือวางประกัน
2	M	Value Rate	n..17,3	อัตราคำนวณตามราคา (เปอร์เซ็นต์)
5	M	Amount	n..16,2	ค่าภาษี ตามปกติ
6	M	Amount Paid	n..16,2	ค่าภาษี ที่ชำระ

ส่วนใบอนุญาต (Permit)

Seq	Cat	Field Name	Format	Definition
1	M	Permit Number	an..35	เลขที่ใบอนุญาต/ใบรับรอง
2	M	Issue Date	n8	วันที่ออกใบอนุญาต/ใบรับรองระบุ เป็น ปี ค.ศ. เดือน วัน (CCYYMMDD)
3	M	Permit Issue Authority	an..17	เลขประจำตัวผู้เสียภาษีอากรของหน่วยงานผู้ ออกใบอนุญาต/ใบรับรอง

ส่วนประกัน (Deposit)

Seq	Cat	Field Name	Format	Definition
1	M	Deposit Reason Code	an3	รหัสเหตุผลการวางประกันของใบขนสินค้า
2	M	Deposit Amount	n..16,2	เงินประกัน



๕.๑๐ หน้าจอหลัก ในการทำงานของระบบฯ

๕.๑๐.๑ หน้าจอกรอกข้อมูลการนำเข้าเบื้องต้น

เลือกว่าเป็นชาวไทยหรือชาวต่างชาติ	<input type="text"/>	
ชื่อ-นามสกุล	<input type="text"/>	
วันเดินทางออกนอกราชอาณาจักร	<input type="text"/>	
วันเดินทางเข้ามาในราชอาณาจักร	<input type="text"/>	
วันที่คาดว่าจะเข้ามาในราชอาณาจักร	<input type="text"/>	
อีเมล	<input type="text"/>	
เลขที่ใบอนุญาตทำงาน (Work permit)	<input type="text"/>	} แสดงเฉพาะชาวต่างชาติ
วันที่อนุญาตและวันที่หมดอายุ	<input type="text"/>	

๕.๑๐.๒ หน้าจอกรอกข้อมูลของใช้ส่วนตัวที่ใช้แล้ว ต้องมีปุ่มเพิ่ม/ลบ/แก้ไขรายการ พร้อมทั้งแสดงข้อมูลตามรูปแบบด้านล่าง

ที่	ชนิดสินค้า	*ราคาของ (บาท)	อาการขาเข้า	ภาษีมูลค่าเพิ่ม	หมายเหตุ
	รวม				

๕.๑๐.๓ หน้าจอกรอกข้อมูลของใช้ในบ้านเรือนที่ใช้แล้ว ต้องมีปุ่มเพิ่ม/ลบ/แก้ไขรายการ พร้อมทั้งแสดงข้อมูลตามรูปแบบด้านล่าง

ที่	ชนิดสินค้า	ชั้นที่	*ราคาของ (บาท)	อาการขาเข้า	ภาษีมูลค่าเพิ่ม	หมายเหตุ
	รวม					

๕.๑๐.๔ หน้าจอส่งเอกสารแนบเข้าระบบ

เลือกไฟล์ PDF, WORD หรือ Excel	<input type="text"/>
--------------------------------	----------------------

๕.๑๐.๕ หน้าจอใบนำคีย์ให้มีข้อมูลตามข้อ ๕.๘ โดยอนุโลมเรื่องรูปแบบ (Layout) ให้ออกแบบตามหลักการออกแบบ แบบ Responsive Web Design

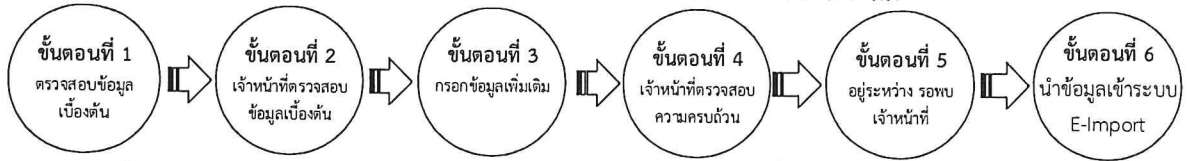
๕.๑๐.๖ หน้าจอพิมพ์เอกสารใบนำคีย์ ต้องประกอบด้วยข้อมูลอย่างน้อย ดังต่อไปนี้

- (๑) ข้อมูลตามข้อมูลตามข้อ ๕.๘
- (๒) ข้อมูลผลการตรวจสอบสิทธิยกเว้นอากร
- (๓) ข้อมูลผู้ขอตรวจสอบสิทธิตามข้อ ๕.๖.๑
- (๔) ข้อมูลวันที่พิมพ์เอกสารออกจากระบบ



๕.๑๐.๗ ในขั้นตอนการดำเนินการต้องมีภาพแสดงสถานะอยู่ด้านบน ว่าปัจจุบันดำเนินการอยู่ในสถานะใด โดยมีตัวอย่าง ดังภาพ ทั้งนี้ ขั้นตอนสามารถปรับเปลี่ยนได้ตามความเหมาะสม



หน้าจอตามข้อ ๕.๑๐ ต้องแสดงหมายเหตุ หรือข้อควรทราบตามที่กรมศุลกากรกำหนด

๕.๑๑ ข้อกำหนดอื่น ๆ

๕.๑๑.๑ ระบบที่พัฒนาต้องพัฒนาโดยใช้ภาษา PHP เวอร์ชัน ๗ หรือสูงกว่า

๕.๑๑.๒ ระบบที่พัฒนาต้องพัฒนาโดยใช้หลักการ MVC (Model View Controller)

๕.๑๑.๓ ใช้ฐานข้อมูล MySQL เวอร์ชัน ๘ หรือสูงกว่า ในการจัดเก็บข้อมูล

๕.๑๑.๔ พัฒนาในรูปแบบเว็บแอปพลิเคชัน โดยแยกหน้าจอของผู้ใช้งานระบบ กับผู้นำของเข้า หรือประชาชนทั่วไปใช้งานออกจากกัน

๕.๑๑.๕ ติดตั้งระบบงานบนเครื่องคอมพิวเตอร์และทรัพยากร ที่กรมศุลกากรกำหนด ให้สามารถใช้งานได้ อย่างมีประสิทธิภาพ

ทั้งนี้ ผู้รับจ้างต้องศึกษาและออกแบบระบบ ตามข้อกำหนดต่าง ๆ ที่ระบุในข้อกำหนดรายละเอียดคุณลักษณะเฉพาะของระบบคอมพิวเตอร์นี้



บทที่ ๖ การฝึกอบรมและเอกสารต่าง ๆ

๖.๑ การฝึกอบรม

- ๖.๑.๑ ผู้ชนะการประกวดราคาต้องจัดให้มีการฝึกอบรมทั้งภาคทฤษฎีและภาคปฏิบัติให้กับบุคลากร
ด้านต่าง ๆ ของกรมศุลกากร ดังนี้

เนื้อหาการอบรม	จำนวน ผู้เข้าร่วมอบรม
๑. Software Training ในระดับใช้งานระบบ	๘ ท่าน
๒. Software Training ในระดับผู้ดูแลระบบ	๒ ท่าน

หมายเหตุ กรมศุลกากรสงวนสิทธิ์ที่จะเปลี่ยนแปลงหลักสูตร และสถานที่ รวมถึงจำนวน
ผู้เข้ารับการอบรมจริงในภายหลัง

- ๖.๑.๒ ผู้ชนะการประกวดราคาต้องเตรียมเครื่องมือและอุปกรณ์ที่ใช้ในการฝึกอบรม ในข้อ ๘.๑.๑
- ๖.๑.๓ ผู้ชนะการประกวดราคาต้องจัดทำแผนการฝึกอบรม และต้องเสนอแผนดังกล่าวให้คณะกรรมการ
ตรวจรับพิจารณาให้ความเห็นชอบก่อนที่จะดำเนินการฝึกอบรม โดยมีรายละเอียดไม่น้อยกว่าที่
กำหนดดังนี้
- ๖.๑.๓.๑ ชื่อวิชา (Title)
- ๖.๑.๓.๒ เนื้อหา (Content)
- ๖.๑.๓.๓ กลุ่มผู้เรียน (Target Group)
- ๖.๑.๓.๔ กำหนดวันที่จะฝึกอบรม (Timing)
- ๖.๑.๓.๕ ระยะเวลาที่ต้องใช้ (Duration)
- ๖.๑.๓.๖ สถานที่ทำการสอน (Location)
- ๖.๑.๓.๗ จำนวนคนในชั้น (Class Size)
- ๖.๑.๓.๘ Training Course Material
- ๖.๑.๔ ในเอกสารการอบรมต้องแจ้งรายชื่อเจ้าหน้าที่ ที่ทำหน้าที่ให้คำปรึกษาปัญหาการใช้งานระบบ
โดยแจ้งรายชื่อ หมายเลขโทรศัพท์ อีเมล และช่องทางการสื่อสารอื่น ๆ (ถ้ามี)
ไม่ต่ำกว่า ๒ ท่าน



๖.๒ เอกสารและคู่มือต่าง ๆ

- ๖.๒.๑ ผู้ชนะการประกวดราคาจะต้องส่งมอบคู่มือ และเอกสารเป็นภาษาไทยหรือภาษาอังกฤษ สำหรับผู้ดูแลระบบ ซึ่งเป็นเอกสารเกี่ยวข้องกับระบบคอมพิวเตอร์ในโครงการนี้ ในรูปของ กระดาษ หรือ Computer Media ได้แก่ Technical Manual, Systems Administrator Manual และ Operation Manual สำหรับ Hardware และ Software จำนวนไม่น้อยกว่า ๒ ชุด
- ๖.๒.๒ ผู้ชนะการประกวดราคาต้องจัดหา/จัดทำคู่มือสำหรับผู้ใช้งานระบบ ซึ่งต้องอธิบายรายละเอียด เกี่ยวกับการใช้ ประกอบด้วยหน้าจอ และรายงานต่าง ๆ รวมถึงวิธีการแก้ปัญหา ในรูปแบบ ภาษาไทยหรือภาษาอังกฤษให้ถูกต้องและง่ายต่อการเข้าใจ ตามหลักสูตรที่อบรมในข้อ ๖.๑ จำนวนไม่น้อยกว่า ๒ ชุด
- ๖.๒.๓ ผู้ชนะการประกวดต้องส่งเอกสารรายละเอียดของระบบ ในรูปแบบเอกสารอิเล็กทรอนิกส์ ซึ่งเป็นปัจจุบันตรงตามระบบที่ให้บริการอยู่ โดยประกอบด้วยเอกสารอย่างน้อยดังนี้
- ๖.๒.๓.๑ Context Diagram
 - ๖.๒.๓.๒ ER Diagram
 - ๖.๒.๓.๓ Data Dictionary
 - ๖.๒.๓.๔ Data Flow Diagram
 - ๖.๒.๓.๕ คู่มือการใช้งานระบบ



บทที่ ๗

การบริการบำรุงรักษาตลอดอายุการรับประกันตามสัญญา

๗.๑ การบริการและการสนับสนุน

ผู้ชนะการประกวดราคาต้องจัดหาเจ้าหน้าที่ ผู้ประสานงานที่ทำหน้าที่ให้คำปรึกษาปัญหาการใช้งานระบบ โดยแจ้งรายชื่อ หมายเลขโทรศัพท์ อีเมล และช่องทางการสื่อสารอื่น ๆ (ถ้ามี) ไม่ต่ำกว่า ๒ ท่าน

๗.๒ การให้บริการบำรุงรักษาและซ่อมแซมแก้ไข

๗.๒.๑ ผู้ชนะการประกวดราคาต้องบริการบำรุงรักษาและซ่อมแซมแก้ไขระบบให้สามารถให้บริการได้ตลอด ๒๔ ชั่วโมง ทั้งนี้ รับผิดชอบเฉพาะที่เกี่ยวข้องกับแอปพลิเคชัน และฐานข้อมูลของระบบเท่านั้น

๗.๒.๒ ผู้ชนะการประกวดราคาต้องปรับปรุงแก้ไขรายงาน ตามที่กรมศุลกากรร้องขอผ่านผู้ประสานงาน ทั้งนี้ ต้องดำเนินการภายในระยะเวลาที่เหมาะสม ตามที่มีการตกลงกันระหว่างกรมศุลกากรและบริษัทผู้ชนะการประกวดราคา

๗.๔ การซ่อมแซม แก้ไขและ/หรือเปลี่ยนแทนและการปรับ

๗.๔.๑ การซ่อมแซมแก้ไขระบบคอมพิวเตอร์

การซ่อมแซมแก้ไขระบบคอมพิวเตอร์ ผู้ชนะการประกวดราคาต้องจัดการซ่อมแซมแก้ไขระบบคอมพิวเตอร์ให้อยู่ในสภาพใช้งานได้ดีตามปกติตลอดระยะเวลาการรับประกันความชำรุดบกพร่องตามสัญญา หากระบบคอมพิวเตอร์ขัดข้องจะต้อง ดำเนินการดังนี้

๗.๔.๒ ต้องจัดการซ่อมแซมแก้ไขและ/หรือเปลี่ยนแทนให้แล้วเสร็จภายใน ๑ วัน นับแต่เวลาที่ได้รับแจ้งจากกรมศุลกากร หากผู้ชนะการประกวดราคาจัดการซ่อมแซมแก้ไขและ/หรือเปลี่ยนแทนเกินกว่าระยะเวลาที่กำหนด ผู้ชนะการประกวดราคาต้องยอมให้กรมศุลกากรปรับ โดยคิดค่าปรับในส่วนของวันที่เกินในอัตรา วันละ ๓๐๐ บาท

๗.๔.๓ ผู้ชนะการประกวดราคาต้องส่งรายงานการบำรุงรักษาและซ่อมแซมแก้ไขหรือเปลี่ยนแทนในแต่ละเดือนโดยมีรายละเอียดอย่างน้อยดังนี้

๗.๔.๓.๑ เลขที่ปัญหา (SR FORM ซึ่งจะออกให้โดย Support Desk ของกรมศุลกากร)

๗.๔.๓.๒ ชื่อหน่วยงานที่แจ้งปัญหา

๗.๔.๓.๓ ชื่อผู้แจ้งปัญหา

๗.๔.๓.๔ รายละเอียดของระบบคอมพิวเตอร์ ได้แก่ Software, Application, Operator System เป็นต้น

๗.๔.๓.๕ วันเวลาที่รับแจ้ง

๗.๔.๓.๖ วันเวลาที่เริ่มดำเนินการ

๗.๔.๓.๗ อาการหรือปัญหา

๗.๔.๓.๘ สาเหตุของปัญหา

๗.๔.๓.๙ การแก้ไข หรือการบำรุงรักษา

๗.๔.๓.๑๐ วันเวลาที่แก้ไขเสร็จ

๗.๔.๓.๑๑ ชื่อเจ้าหน้าที่ผู้แก้ไข / บำรุงรักษา



๗.๔.๓.๑๒ ชื่อเจ้าหน้าที่ผู้ยืนยันการใช้งานได้ (เป็นบุคคลเดียวกันกับชื่อผู้แจ้งปัญหา หรือไม่ เป็นบุคคลเดียวกันกับผู้แจ้งปัญหา)

๗.๔.๔ ผู้ชนะการประกวดราคาต้องส่งรายงานตามข้อ ๗.๓.๓ ให้ศูนย์เทคโนโลยีสารสนเทศและการสื่อสาร ภายในวันที่ ๑๐ ของเดือนถัดไป ในกรณีที่วันที่ ๑๐ ตรงกับวันหยุดราชการให้ส่งรายงานในวันแรกที่ กรมศุลกากรเปิดทำการ หากเกินจากวันที่กำหนด หรือส่งรายงานไม่ถูกต้องครบถ้วน ผู้ชนะการประกวดราคา ต้องยอมให้กรมศุลกากรปรับ ในอัตราวันละ ๓๐๐ บาท

๗.๔.๕ ผู้ชนะการประกวดต้องส่งเอกสารรายละเอียดของระบบ ในรูปแบบเอกสารอิเล็กทรอนิกส์ ซึ่งเป็นปัจจุบันตรงตามระบบที่ให้บริการอยู่ โดยประกอบด้วยเอกสารอย่างน้อยดังนี้

๗.๔.๕.๑ Context Diagram

๗.๔.๕.๒ ER Diagram

๗.๔.๕.๓ Data Dictionary

๗.๔.๕.๔ Data Flow Diagram

๗.๔.๕.๕ คู่มือการใช้งานระบบ

ทั้งนี้ ต้องส่งเอกสารทั้งหมดภายใน ๓๐ วัน ก่อนหมดระยะเวลาการรับประกันตามสัญญา หาก ส่งเอกสารไม่ถูกต้องครบถ้วน ผู้ชนะการประกวดราคาต้องยอมให้กรมศุลกากรปรับ ในอัตราวันละ ๓๐๐ บาท



บทที่ ๘

ระยะเวลาดำเนินการและงวดการชำระเงิน

๘.๑ ระยะเวลาดำเนินการ

ระยะเวลาดำเนินการทั้งสิ้น ๑๘๐ วัน นับตั้งแต่วันลงนามในสัญญา

๘.๒ งวดการชำระเงิน

- งวดงานที่ ๑ จำนวน ๒๐% ของมูลค่าโครงการที่จัดซื้อจัดจ้าง โดยจะชำระให้เมื่อผู้ชนะการประกวดราคาได้ทำการส่งมอบแผนการดำเนินการพัฒนาและติดตั้งระบบคอมพิวเตอร์ พร้อมทั้งส่งมอบ ภาพรวมการออกแบบระบบ (Context Diagram)
- งวดงานที่ ๒ จำนวนเงิน ๕๐% ของมูลค่าโครงการที่จัดซื้อจัดจ้าง โดยจะชำระให้เมื่อผู้ชนะการประกวดราคาได้ทำการส่งมอบระบบคอมพิวเตอร์ ครบถ้วนตามข้อกำหนดในบทที่ ๕
- งวดงานที่ ๓ จำนวนเงิน ๓๐% ของมูลค่าโครงการที่จัดซื้อจัดจ้าง โดยจะชำระให้เมื่อผู้ชนะการประกวดราคาได้ทำการติดตั้งระบบงานให้สามารถใช้งานได้ตามข้อกำหนดทั้งหมดของสัญญา และอบรมผู้ใช้งานตามที่กรมศุลกากรกำหนดในบทที่ ๖



บทที่ ๙ วงเงินจัดหาตามโครงการ

กรมศิลปากรได้รับอนุมัติโครงการระบบขอใช้สิทธิยกเว้นอากรล่วงหน้าสำหรับของใช้ส่วนตัว และของใช้ในบ้านเรือนที่ใช้แล้ว จากคณะกรรมการคอมพิวเตอร์กระทรวงการคลัง และเงินค่าธรรมเนียมศิลปากรในวงเงินจำนวน ๑,๐๗๐,๐๐๐ บาท (หนึ่งล้านเจ็ดหมื่นบาทถ้วน) เพื่อเป็นค่าใช้จ่ายในการดำเนินการโครงการ


DPM





ผู้ประกอบการสามารถเสนอแนะ วิจารณ์ หรือมีความคิดเห็นเป็นลายลักษณ์อักษร โดยเปิดเผยตัว โดยต้องระบุชื่อ - นามสกุล และที่อยู่ของสถานประกอบการ พร้อมแนบไฟล์เอกสารการวิจารณ์ มาที่ e-mail ๑๐๗๑๔๖@customs.go.th โดยเอกสารเรียน ผู้อำนวยการส่วนบริหารการพัสดุ

หรือส่งเอกสารโดยตรงมาที่ ฝ่ายพัสดุที่ ๑ ส่วนบริหารการพัสดุ สำนักงานเลขาธิการกรม กรมศุลกากร ถนนสุนทรโกษา เขตคลองเตย กรุงเทพฯ

โดยการวิจารณ์ต้องส่งมาถึงภายในระยะเวลาที่กำหนด