



ประกาศกรมศุลกากร

เรื่อง ประกวดราคาจ้างบำรุงรักษาและซ่อมแซมแก้ไขระบบคอมพิวเตอร์โครงการระบบลงทะเบียนผู้มาติดต่อออนไลน์ ประจำปีงบประมาณ พ.ศ.๒๕๖๒ ด้วยวิธีประกวดราคาอิเล็กทรอนิกส์ (e-bidding)

กรมศุลกากร มีความประสงค์จะ ประกวดราคาจ้างบำรุงรักษาและซ่อมแซมแก้ไขระบบคอมพิวเตอร์โครงการระบบลงทะเบียนผู้มาติดต่อออนไลน์ ประจำปีงบประมาณ พ.ศ.๒๕๖๒ ด้วยวิธีประกวดราคาอิเล็กทรอนิกส์ (e-bidding) โดยราคากลางของการประกวดราคาฯ ครั้งนี้ เป็นจำนวนเงินทั้งสิ้น ๒,๔๔๓,๐๐๐ บาท (สองล้านสี่แสนสี่หมื่นสามพันบาทถ้วน) โดยจ้างเป็นระยะเวลา ๑๐ เดือน (ตั้งแต่วันที่ ๑ ธันวาคม ๒๕๖๑ จนถึงวันที่ ๓๐ กันยายน ๒๕๖๒) ดังนั้น คิดเป็นจำนวนเงินเดือนละ ๒๔๔,๓๐๐ บาท (สองแสนสี่หมื่นสามร้อยบาทถ้วน)

ผู้ยื่นข้อเสนอจะต้องมีคุณสมบัติ ดังต่อไปนี้

๑. มีความสามารถตามกฎหมาย
๒. ไม่เป็นบุคคลล้มละลาย
๓. ไม่อยู่ระหว่างเลิกกิจการ
๔. ไม่เป็นบุคคลซึ่งอยู่ระหว่างถูกระงับการยื่นข้อเสนอหรือทำสัญญากับหน่วยงานของรัฐไว้ชั่วคราว เนื่องจากเป็นผู้ที่ไม่ผ่านเกณฑ์การประเมินผลการปฏิบัติงานของผู้ประกอบการตามระเบียบที่รัฐมนตรีว่าการกระทรวงการคลังกำหนดตามที่ประกาศเผยแพร่ในระบบเครือข่ายสารสนเทศของกรมบัญชีกลาง
๕. ไม่เป็นบุคคลซึ่งถูกระงับชื่อไว้ในบัญชีรายชื่อผู้ทำงานและได้แจ้งเวียนชื่อให้เป็นผู้ทำงานของหน่วยงานของรัฐในระบบเครือข่ายสารสนเทศของกรมบัญชีกลาง ซึ่งรวมถึงนิติบุคคลที่ผู้ทำงานเป็นหุ้นส่วนผู้จัดการ กรรมการผู้จัดการ ผู้บริหาร ผู้มีอำนาจในการดำเนินงานในกิจการของนิติบุคคลนั้นด้วย
๖. มีคุณสมบัติและไม่มีลักษณะต้องห้ามตามที่คณะกรรมการนโยบายการจัดซื้อจัดจ้างและการบริหารพัสดุภาครัฐกำหนดในราชกิจจานุเบกษา
๗. เป็นนิติบุคคลผู้มีอาชีพรับจ้างงานที่ประกวดราคาอิเล็กทรอนิกส์ดังกล่าว
๘. ไม่เป็นผู้มีผลประโยชน์ร่วมกันกับผู้ยื่นข้อเสนอรายอื่นที่เข้ายื่นข้อเสนอให้แก่กรมศุลกากร ณ วันประกาศประกวดราคาอิเล็กทรอนิกส์ หรือไม่เป็นผู้กระทำการอันเป็นการขัดขวางการแข่งขันราคาอย่างเป็นธรรม ในการประกวดราคาอิเล็กทรอนิกส์ครั้งนี้
๙. ไม่เป็นผู้ได้รับเอกสิทธิ์หรือความคุ้มกัน ซึ่งอาจปฏิเสธไม่ยอมขึ้นศาลไทย เว้นแต่ รัฐบาลของผู้ยื่นข้อเสนอได้มีคำสั่งให้สละเอกสิทธิ์และความคุ้มกันเช่นนั้น
๑๐. ผู้ยื่นข้อเสนอต้องลงทะเบียนในระบบจัดซื้อจัดจ้างภาครัฐด้วยอิเล็กทรอนิกส์ (Electronic Government Procurement : e - GP) ของกรมบัญชีกลาง
๑๑. ผู้ยื่นข้อเสนอซึ่งได้รับคัดเลือกเป็นคู่สัญญาต้องลงทะเบียนในระบบจัดซื้อจัดจ้างภาครัฐด้วยอิเล็กทรอนิกส์ (Electronic Government Procurement : e - GP) ของกรมบัญชีกลาง ตามที่คณะกรรมการป.ป.ช. กำหนด

๑๒. ผู้ยื่นข้อเสนอต้องไม่อยู่ในฐานะเป็นผู้ไม่แสดงบัญชีรายรับรายจ่ายหรือแสดงบัญชีรายรับรายจ่ายไม่ถูกต้องครบถ้วนในสาระสำคัญ ตามที่คณะกรรมการ ป.ป.ช. กำหนด

๑๓. ผู้ยื่นข้อเสนอซึ่งได้รับคัดเลือกเป็นคู่สัญญาต้องรับและจ่ายเงินผ่านบัญชีธนาคาร เว้นแต่การจ่ายเงินแต่ละครั้งซึ่งมีมูลค่าไม่เกินสามหมื่นบาทคู่สัญญาอาจจ่ายเป็นเงินสดก็ได้ ตามที่คณะกรรมการ ป.ป.ช. กำหนด

๑๔. จะต้องมีความสมบัติครบถ้วนถูกต้อง และยื่นเอกสารครบถ้วนถูกต้อง ตามข้อกำหนดในรายละเอียดคุณลักษณะเฉพาะของโครงการฯ

ผู้เสนอราคาที่เสนอราคาในรูปแบบของ “กิจการร่วมค้า” ต้องมีคุณสมบัติดังนี้

(๑) กรณีที่กิจการร่วมค้าได้จดทะเบียนเป็นนิติบุคคลใหม่ โดยหลักภารกิจกิจการร่วมค้า จะต้องมีความสมบัติครบถ้วนตามเงื่อนไขที่กำหนดไว้ในเอกสารประกวดราคา และการเสนอราคาให้เสนอราคาในนาม “กิจการร่วมค้า” ส่วนคุณสมบัติด้านผลงาน กิจการร่วมค้าดังกล่าวสามารถนำผลงานของผู้เข้าร่วมค้ามาใช้แสดงเป็นผลงานของกิจการร่วมค้าที่เข้าประกวดราคาได้

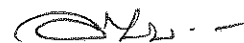
(๒) กรณีที่กิจการร่วมค้าไม่ได้จดทะเบียนเป็นนิติบุคคลใหม่ โดยหลักการนิติบุคคล แต่ละนิติบุคคลที่เข้าร่วมค้าทุกรายจะต้องมีความสมบัติครบถ้วนตามเงื่อนไขที่กำหนดไว้ในเอกสารประกวดราคา เว้นแต่ในกรณีที่กิจการร่วมค้าได้มีข้อตกลงระหว่างผู้เข้าร่วมค้าเป็นลายลักษณ์อักษรกำหนดให้ผู้เข้าร่วมค้ารายใดรายหนึ่งเป็นผู้รับผิดชอบหลักในการเข้าเสนอรากับทางราชการ และแสดงหลักฐานดังกล่าวมาพร้อมการยื่นข้อเสนอประกวดราคาทางระบบจัดซื้อจัดจ้างภาครัฐด้วยอิเล็กทรอนิกส์ กิจการร่วมค่านั้นสามารถใช้ผลงานของผู้ร่วมค้าหลักรายเดียวเป็นผลงานของกิจการร่วมค้าที่ยื่นเสนอราคาได้ ทั้งนี้ “กิจการร่วมค้าที่จดทะเบียนเป็นนิติบุคคลใหม่” หมายความว่า กิจการร่วมค้าที่จดทะเบียนเป็นนิติบุคคลต่อหน่วยงานของรัฐซึ่งมีหน้าที่รับจดทะเบียน (กรมพัฒนาธุรกิจการค้า กระทรวงพาณิชย์)

ผู้ยื่นข้อเสนอต้องยื่นข้อเสนอและเสนอราคาทางระบบจัดซื้อจัดจ้างภาครัฐด้วยอิเล็กทรอนิกส์ ในวันที่ ระหว่างเวลา น. ถึง น.

ผู้สนใจสามารถขอรับเอกสารประกวดราคาอิเล็กทรอนิกส์ โดยดาวน์โหลดเอกสารผ่านทางระบบจัดซื้อจัดจ้างภาครัฐด้วยอิเล็กทรอนิกส์ตั้งแต่วันที่ประกาศจนถึงก่อนวันเสนอราคา

ผู้สนใจสามารถดูรายละเอียดได้ที่เว็บไซต์ www.customs.go.th หรือ www.sprocurement.go.th หรือสอบถามทางโทรศัพท์หมายเลข ๐๒-๖๖๗-๗๓๙๑ ในวันและเวลาราชการ

ประกาศ ณ วันที่ ตุลาคม พ.ศ. ๒๕๖๑



(นายอิสระ รุ่งเรืองชนบท)

ผู้อำนวยการส่วนบริหารการพัสดุ ปฏิบัติราชการแทน

อธิบดีกรมศุลกากร

หมายเหตุ ผู้ประกอบการสามารถจัดเตรียมเอกสารประกอบการเสนอราคา (เอกสารส่วนที่ ๑ และเอกสารส่วนที่ ๒)
ในระบบ e-GP ได้ตั้งแต่วันที่ขอรับเอกสารจนถึงวันเสนอราคา



เอกสารประกวดราคาจ้างด้วยวิธีประกวดราคาอิเล็กทรอนิกส์ (e-bidding)

เลขที่

การจ้างบำรุงรักษาและซ่อมแซมแก้ไขระบบคอมพิวเตอร์โครงการระบบลงทะเบียนผู้มาติดต่อออนไลน์ ประจำปี

ปีงบประมาณ พ.ศ.๒๕๖๒

ตามประกาศ กรมศุลกากร

ลงวันที่ ตุลาคม ๒๕๖๑

กรมศุลกากร ซึ่งต่อไปนี้จะเรียกว่า "กรม" มีความประสงค์จะ ประกวดราคาจ้างบำรุงรักษาและซ่อมแซมแก้ไขระบบคอมพิวเตอร์โครงการระบบลงทะเบียนผู้มาติดต่อออนไลน์ ประจำปีงบประมาณ พ.ศ.๒๕๖๒ ด้วยวิธีประกวดราคาอิเล็กทรอนิกส์ (e-bidding) โดยราคากลางของการประกวดราคาฯ ครั้งนี้ เป็นจำนวนเงินทั้งสิ้น ๒,๔๔๓,๐๐๐ บาท (สองล้านสี่แสนสี่หมื่นสามพันบาทถ้วน) โดยจ้างเป็นระยะเวลา ๑๐ เดือน (ตั้งแต่วันที่ ๑ ธันวาคม ๒๕๖๑ จนถึงวันที่ ๓๐ กันยายน ๒๕๖๒) ดังนั้น คิดเป็นจำนวนเงินเดือนละ ๒๔๔,๓๐๐ บาท (สองแสนสี่หมื่นสี่พันสามร้อยบาทถ้วน) โดยมีข้อแนะนำและข้อกำหนดดังต่อไปนี้

๑. เอกสารแนบท้ายเอกสารประกวดราคาอิเล็กทรอนิกส์

- ๑.๑ รายละเอียดและขอบเขตของงาน
- ๑.๒ แบบใบเสนอราคาที่กำหนดไว้ในระบบจัดซื้อจัดจ้างภาครัฐด้วยอิเล็กทรอนิกส์
- ๑.๓ สัญญาจ้างบริการบำรุงรักษาและซ่อมแซมแก้ไขคอมพิวเตอร์
- ๑.๔ แบบหนังสือค้ำประกัน
 - (๑) หลักประกันสัญญา
- ๑.๕ บทนิยาม
 - (๑) ผู้ที่มีผลประโยชน์ร่วมกัน
 - (๒) การขัดขวางการแข่งขันอย่างเป็นธรรม
- ๑.๖ แบบบัญชีเอกสารที่กำหนดไว้ในระบบจัดซื้อจัดจ้างภาครัฐด้วยอิเล็กทรอนิกส์
 - (๑) บัญชีเอกสารส่วนที่ ๑
 - (๒) บัญชีเอกสารส่วนที่ ๒

๒. คุณสมบัติของผู้ยื่นข้อเสนอ

- ๒.๑ มีความสามารถตามกฎหมาย
- ๒.๒ ไม่เป็นบุคคลล้มละลาย
- ๒.๓ ไม่อยู่ระหว่างเลิกกิจการ
- ๒.๔ ไม่เป็นบุคคลซึ่งอยู่ระหว่างถูกระงับการยื่นข้อเสนอหรือทำสัญญากับหน่วยงานของรัฐไว้

ชั่วคราว เนื่องจากเป็นผู้ที่ไม่ผ่านเกณฑ์การประเมินผลการปฏิบัติงานของผู้ประกอบการตามระเบียบที่รัฐมนตรีว่าการ

กระทรวงการคลังกำหนดตามที่ประกาศเผยแพร่ในระบบเครือข่ายสารสนเทศของกรมบัญชีกลาง

๒.๕ ไม่เป็นบุคคลซึ่งถูกระบุชื่อไว้ในบัญชีรายชื่อผู้ทำงานและได้แจ้งเวียนชื่อให้เป็นผู้ทำงานของหน่วยงานของรัฐในระบบเครือข่ายสารสนเทศของกรมบัญชีกลาง ซึ่งรวมถึงนิติบุคคลที่ผู้ทำงานเป็นหุ้นส่วนผู้จัดการ กรรมการผู้จัดการ ผู้บริหาร ผู้มีอำนาจในการดำเนินงานในกิจการของนิติบุคคลนั้นด้วย

๒.๖ มีคุณสมบัติและไม่มีลักษณะต้องห้ามตามที่คณะกรรมการนโยบายการจัดซื้อจัดจ้างและการบริหารพัสดุภาครัฐกำหนดในราชกิจจานุเบกษา

๒.๗ เป็นนิติบุคคลผู้มีอาชีพรับจ้างงานที่ประกวดราคาอิเล็กทรอนิกส์ดังกล่าว

๒.๘ ไม่เป็นผู้มีผลประโยชน์ร่วมกันกับผู้ยื่นข้อเสนอรายอื่นที่เข้ายื่นข้อเสนอให้แก่กรม ณ วันประกาศประกวดราคาอิเล็กทรอนิกส์ หรือไม่เป็นผู้กระทำการอันเป็นการขัดขวางการแข่งขันอย่างเป็นธรรมในการประกวดราคาอิเล็กทรอนิกส์ครั้งนี้

๒.๙ ไม่เป็นผู้ได้รับเอกสิทธิ์หรือความคุ้มกัน ซึ่งอาจปฏิเสธไม่ยอมขึ้นศาลไทยเว้นแต่รัฐบาลของผู้ยื่นข้อเสนอได้มีคำสั่งให้สละเอกสิทธิ์และความคุ้มกันเช่นนั้น

๒.๑๐ ผู้ยื่นข้อเสนอต้องลงทะเบียนในระบบจัดซื้อจัดจ้างภาครัฐด้วยอิเล็กทรอนิกส์ (Electronic Government Procurement: e - GP) ของกรมบัญชีกลาง

๒.๑๑ ผู้ยื่นข้อเสนอซึ่งได้รับคัดเลือกเป็นคู่สัญญาต้องลงทะเบียนในระบบจัดซื้อจัดจ้างภาครัฐด้วยอิเล็กทรอนิกส์ (Electronic Government Procurement : e - GP) ของกรมบัญชีกลาง ตามที่คณะกรรมการ ป.ป.ช. กำหนด

๒.๑๒ ผู้ยื่นข้อเสนอต้องไม่อยู่ในฐานะเป็นผู้ไม่แสดงบัญชีรายรับรายจ่าย หรือแสดงบัญชีรายรับรายจ่ายไม่ถูกต้องครบถ้วนในสาระสำคัญ ตามที่คณะกรรมการ ป.ป.ช. กำหนด

๒.๑๓ ผู้ยื่นข้อเสนอซึ่งได้รับคัดเลือกเป็นคู่สัญญาต้องรับและจ่ายเงินผ่านบัญชีธนาคาร เว้นแต่การจ่ายเงินแต่ละครั้งซึ่งมีมูลค่าไม่เกินสามหมื่นบาทคู่สัญญาอาจจ่ายเป็นเงินสดก็ได้ ตามที่คณะกรรมการ ป.ป.ช. กำหนด

๒.๑๔ จะต้องมีความสมบัติครบถ้วนถูกต้อง และยื่นเอกสารครบถ้วนถูกต้อง ตามข้อกำหนดในรายละเอียดคุณสมบัติเฉพาะของโครงการฯ

ผู้เสนอราคาที่เสนอราคาในรูปแบบของ “กิจการร่วมค้า” ต้องมีคุณสมบัติดังนี้

(๑) กรณีที่กิจการร่วมค้าได้จดทะเบียนเป็นนิติบุคคลใหม่ โดยหลักภารกิจกิจการร่วมค้า จะต้องมีความสมบัติครบถ้วนตามเงื่อนไขที่กำหนดไว้ในเอกสารประกวดราคา และการเสนอราคาให้เสนอราคาในนาม “กิจการร่วมค้า” ส่วนคุณสมบัติด้านผลงาน กิจการร่วมค้าดังกล่าวสามารถนำผลงานของผู้เข้าร่วมค้ามาใช้แสดงเป็นผลงานของกิจการร่วมค้าที่เข้าประกวดราคาได้

(๒) กรณีที่กิจการร่วมค้าไม่ได้จดทะเบียนเป็นนิติบุคคลใหม่ โดยหลักการนิติบุคคล แต่ละนิติบุคคลที่เข้าร่วมค้าทุกรายจะต้องมีความสมบัติครบถ้วนตามเงื่อนไขที่กำหนดไว้ในเอกสารประกวดราคา เว้นแต่ในกรณีที่กิจการร่วมค้าได้มีข้อตกลงระหว่างผู้เข้าร่วมค้าเป็นลายลักษณ์อักษรกำหนดให้ผู้เข้าร่วมค้ารายใดรายหนึ่งเป็นผู้รับผิดชอบหลักในการเข้าเสนอรากับทางราชการ และแสดงหลักฐานดังกล่าวมาพร้อมการยื่นข้อเสนอประกวดราคาทางระบบจัดซื้อจัดจ้างภาครัฐด้วยอิเล็กทรอนิกส์ กิจการร่วมค้านั้นสามารถใช้ผลงานของผู้ร่วมค้าหลักรายเดียวเป็นผลงานของกิจการร่วมค้าที่ยื่นเสนอราคาได้ ทั้งนี้ “กิจการร่วมค้าที่จดทะเบียนเป็นนิติบุคคลใหม่” หมายความว่า กิจการร่วมค้าที่จดทะเบียน

เป็นนิติบุคคลต่อหน่วยงานของรัฐซึ่งมีหน้าที่รับผิดชอบ (กรมพัฒนาธุรกิจการค้า กระทรวงพาณิชย์)

๓. หลักฐานการยื่นข้อเสนอ

ผู้ยื่นข้อเสนอจะต้องเสนอเอกสารหลักฐานยื่นมาพร้อมกับการเสนอราคาทางระบบจัดซื้อจัดจ้างภาครัฐด้วยอิเล็กทรอนิกส์ โดยแยกเป็น ๒ ส่วน คือ

๓.๑ ส่วนที่ ๑ อย่างน้อยต้องมีเอกสารดังต่อไปนี้

(๑) ในกรณีผู้ยื่นข้อเสนอเป็นนิติบุคคล

(ก) ห้างหุ้นส่วนสามัญหรือห้างหุ้นส่วนจำกัด ให้ยื่นสำเนาหนังสือรับรองการจดทะเบียนนิติบุคคล บัญชีรายชื่อหุ้นส่วนผู้จัดการ ผู้มีอำนาจควบคุม (ถ้ามี) พร้อมทั้งรับรองสำเนาถูกต้อง

(ข) บริษัทจำกัดหรือบริษัทมหาชนจำกัด ให้ยื่นสำเนาหนังสือรับรองการจดทะเบียนนิติบุคคล หนังสือบริคณห์สนธิ บัญชีรายชื่อกรรมการผู้จัดการ ผู้มีอำนาจควบคุม (ถ้ามี) และบัญชีผู้ถือหุ้นรายใหญ่ (ถ้ามี) พร้อมทั้งรับรองสำเนาถูกต้อง

(๒) ในกรณีผู้ยื่นข้อเสนอเป็นบุคคลธรรมดาหรือคณะบุคคลที่มีใช้นิติบุคคล ให้ยื่นสำเนาบัตรประจำตัวประชาชนของผู้ยื่น ข้อเสนอข้อตกลงที่แสดงถึงการเข้าเป็นหุ้นส่วน (ถ้ามี) สำเนาบัตรประจำตัวประชาชนของผู้เป็นหุ้นส่วน หรือสำเนาหนังสือเดินทางของผู้เป็นหุ้นส่วนที่มีได้ถือสัญชาติไทย พร้อมทั้งรับรองสำเนาถูกต้อง

(๓) ในกรณีผู้ยื่นข้อเสนอเป็นผู้ยื่นข้อเสนอร่วมกันในฐานะเป็นผู้ร่วมค้า ให้ยื่นสำเนาสัญญาของการเข้าร่วมค้า และเอกสารตามที่ระบุไว้ใน (๑) หรือ (๒) ของผู้ร่วมค้า แล้วแต่กรณี

(๔) เอกสารเพิ่มเติมอื่นๆ

(๔.๑) สำเนาใบทะเบียนภาษีมูลค่าเพิ่ม

(๕) บัญชีเอกสารส่วนที่ ๑ ทั้งหมดที่ได้ยื่นพร้อมกับการเสนอราคาทางระบบจัดซื้อจัดจ้างภาครัฐด้วยอิเล็กทรอนิกส์ ตามแบบในข้อ ๑.๖ (๑) โดยไม่ต้องแนบในรูปแบบ PDF File (Portable Document Format)

ทั้งนี้ เมื่อผู้ยื่นข้อเสนอดำเนินการแนบไฟล์เอกสารตามบัญชีเอกสารส่วนที่ ๑ ครบถ้วน ถูกต้องแล้ว ระบบจัดซื้อจัดจ้างภาครัฐด้วยอิเล็กทรอนิกส์จะสร้างบัญชีเอกสารส่วนที่ ๑ ตามแบบในข้อ ๑.๖ (๑) ให้โดยผู้ยื่นข้อเสนอไม่ต้องแนบบัญชีเอกสารส่วนที่ ๑ ดังกล่าวในรูปแบบ PDF File (Portable Document Format)

๓.๒ ส่วนที่ ๒ อย่างน้อยต้องมีเอกสารดังต่อไปนี้

(๑) ในกรณีที่ผู้ยื่นข้อเสนอมอบอำนาจให้บุคคลอื่นกระทำการแทนให้แนบหนังสือมอบอำนาจซึ่งติดอากรแสตมป์ตามกฎหมาย โดยมีหลักฐานแสดงตัวตนของผู้มอบอำนาจและผู้รับมอบอำนาจ ทั้งนี้ หากผู้รับมอบอำนาจเป็นบุคคลธรรมดาต้องเป็นผู้ที่บรรลุนิติภาวะตามกฎหมายแล้วเท่านั้น

(๒) เอกสารเพิ่มเติมอื่นๆ

(๒.๑) เอกสารอื่นๆ และ/หรือ หนังสือรับรอง ให้ครบถ้วนถูกต้อง ตามข้อกำหนดในรายละเอียดคุณลักษณะเฉพาะของโครงการฯ

(๓) บัญชีเอกสารส่วนที่ ๒ ทั้งหมดที่ได้ยื่นพร้อมกับการเสนอราคาทางระบบจัดซื้อจัดจ้างภาครัฐด้วยอิเล็กทรอนิกส์ ตามแบบในข้อ ๑.๖ (๒) โดยไม่ต้องแนบในรูปแบบ PDF File (Portable Document Format)

ทั้งนี้ เมื่อผู้ยื่นข้อเสนอดำเนินการแนบไฟล์เอกสารตามบัญชีเอกสารส่วนที่ ๒ ครบถ้วน ถูกต้องแล้ว ระบบจัดซื้อจัดจ้างภาครัฐด้วยอิเล็กทรอนิกส์จะสร้างบัญชีเอกสารส่วนที่ ๒ ตามแบบในข้อ ๑.๖ (๒) ให้โดยผู้ยื่นข้อเสนอไม่ต้องแนบบัญชีเอกสารส่วนที่ ๒ ดังกล่าวในรูปแบบ PDF File (Portable Document Format)

๔. การเสนอราคา

๔.๑ ผู้ยื่นข้อเสนอต้องยื่นข้อเสนอและเสนอราคาทางระบบจัดซื้อจัดจ้างภาครัฐด้วยอิเล็กทรอนิกส์ตามที่กำหนดไว้ในเอกสารประกวดราคาอิเล็กทรอนิกส์นี้ โดยไม่มีเงื่อนไขใดๆ ทั้งสิ้น และจะต้องกรอกข้อความให้ถูกต้องครบถ้วน พร้อมทั้งหลักฐานแสดงตัวตนและทำการยืนยันตัวตนของผู้ยื่นข้อเสนอโดยไม่ต้องแนบบใบเสนอราคาในรูปแบบ PDF File (Portable Document Format)

๔.๒ ในการเสนอราคาให้เสนอราคาเป็นเงินบาทและเสนอราคาได้เพียงครั้งเดียวและราคาเดียวโดยเสนอราคารวม และหรือราคาต่อหน่วย และหรือต่อรายการ ตามเงื่อนไขที่ระบุไว้ท้ายใบเสนอราคาให้ถูกต้อง ทั้งนี้ ราคารวมที่เสนอจะต้องตรงกันทั้งตัวเลขและตัวหนังสือ ถ้าตัวเลขและตัวหนังสือไม่ตรงกัน ให้ถือตัวหนังสือเป็นสำคัญ โดยคิดราคารวมทั้งสิ้นซึ่งรวมค่าภาษีมูลค่าเพิ่ม ภาษีอากรอื่น และค่าใช้จ่ายอื่นๆ ทั้งปวงไว้แล้ว

ราคาที่เสนอจะต้องเสนอกำหนดยื่นราคาไม่น้อยกว่า ๙๐ วัน ตั้งแต่วันเสนอราคาโดยภายในกำหนดยื่นราคา ผู้ยื่นข้อเสนอต้องรับผิดชอบราคาที่ตนได้เสนอไว้และจะถอนการเสนอราคามีได้

๔.๓ ผู้ยื่นข้อเสนอจะต้องเสนอกำหนดเวลาดำเนินการแล้วเสร็จไม่เกิน ๓๐๔ วัน นับถัดจากวันลงนามในสัญญาจ้างหรือจากวันที่ได้รับหนังสือแจ้งจาก กรม ให้เริ่มทำงาน

๔.๔ ก่อนเสนอราคา ผู้ยื่นข้อเสนอควรตรวจสอบร่างสัญญา แบบรูป และรายละเอียด ฯลฯ ให้ถี่ถ้วนและเข้าใจเอกสารประกวดราคาจ้างอิเล็กทรอนิกส์ทั้งหมดเสียก่อนที่จะตกลงยื่นเสนอราคาตามเงื่อนไข ในเอกสารประกวดราคาจ้างอิเล็กทรอนิกส์

๔.๕ ผู้ยื่นข้อเสนอจะต้องยื่นข้อเสนอและเสนอราคาทางระบบจัดซื้อจัดจ้างภาครัฐด้วยอิเล็กทรอนิกส์ ในวันที่ ระหว่างเวลา น. ถึง น. และเวลาในการเสนอราคาให้ถือตามเวลาของระบบจัดซื้อจัดจ้างภาครัฐด้วยอิเล็กทรอนิกส์เป็นเกณฑ์

เมื่อพ้นกำหนดเวลายื่นข้อเสนอและเสนอราคาแล้ว จะไม่รับเอกสารการยื่นข้อเสนอและเสนอราคาใดๆ โดยเด็ดขาด

๔.๖ ผู้ยื่นข้อเสนอต้องจัดทำเอกสารสำหรับใช้ในการเสนอราคาในรูปแบบไฟล์เอกสารประเภท PDF File (Portable Document Format) โดยผู้ยื่นข้อเสนอต้องเป็นผู้รับผิดชอบตรวจสอบความครบถ้วน ถูกต้อง และชัดเจนของเอกสาร PDF File ก่อนที่จะยืนยันการเสนอราคา แล้วจึงส่งข้อมูล (Upload) เพื่อเป็นการเสนอราคาให้แก่กรมผ่านทางระบบจัดซื้อจัดจ้างภาครัฐด้วยอิเล็กทรอนิกส์

๔.๗ คณะกรรมการพิจารณาผลการประกวดราคาอิเล็กทรอนิกส์จะดำเนินการตรวจสอบคุณสมบัติของผู้ยื่นข้อเสนอแต่ละรายว่า เป็นผู้ยื่นข้อเสนอที่มีผลประโยชน์ร่วมกันกับผู้ยื่นเสนอรายอื่นตามข้อ ๑.๕ (๑) หรือไม่ หากปรากฏว่าผู้ยื่นเสนอรายใดเป็นผู้ยื่นข้อเสนอที่มีผลประโยชน์ร่วมกันกับผู้ยื่นเสนอรายอื่น คณะกรรมการฯ จะตัดรายชื่อผู้ยื่นข้อเสนอที่มีผลประโยชน์ร่วมกันนั้นออกจากการเป็นผู้ยื่นข้อเสนอ

หากปรากฏต่อคณะกรรมการพิจารณาผลการประกวดราคาอิเล็กทรอนิกส์ว่า ก่อนหรือในขณะที่มีการพิจารณาข้อเสนอ มีผู้ยื่นเสนอรายใดกระทำการอันเป็นการขัดขวางการแข่งขันอย่างเป็นธรรมตามข้อ ๑.๕ (๒) และคณะกรรมการฯ เชื่อว่ามีการกระทำการอันเป็นการขัดขวางการแข่งขันอย่างเป็นธรรม คณะกรรมการฯ จะตัดรายชื่อผู้ยื่นเสนอรายนั้นออกจากการเป็นผู้ยื่นข้อเสนอ และกรมจะพิจารณาลงโทษผู้ยื่นเสนอดังกล่าวเป็นผู้ทำงาน เว้น

แต่กรมจะพิจารณาเห็นว่าผู้ยื่นข้อเสนอรายนั้นมิใช่เป็นผู้ริเริ่มให้มีการกระทำความผิดกล่าวและได้ให้ความร่วมมือเป็นประโยชน์ต่อการพิจารณาของกรม

๔.๘ ผู้ยื่นข้อเสนอจะต้องปฏิบัติ ดังนี้

- (๑) ปฏิบัติตามเงื่อนไขที่ระบุไว้ในเอกสารประกวดราคาอิเล็กทรอนิกส์
- (๒) ราคาที่เสนอจะต้องเป็นราคาที่รวมภาษีมูลค่าเพิ่ม และภาษีอื่นๆ (ถ้ามี) รวมค่าใช้จ่ายทั้งปวงไว้ด้วยแล้ว
- (๓) ผู้ยื่นข้อเสนอจะต้องลงทะเบียนเพื่อเข้าสู่กระบวนการเสนอราคา ตามวัน เวลา ที่กำหนด

- (๔) ผู้ยื่นข้อเสนอจะถอนการเสนอราคาที่เสนอแล้วไม่ได้
- (๕) ผู้ยื่นข้อเสนอต้องศึกษาและทำความเข้าใจในระบบและวิธีการเสนอราคาด้วยวิธีประกวดราคาอิเล็กทรอนิกส์ ของกรมบัญชีกลางที่แสดงไว้ในเว็บไซต์ www.gprocurement.go.th

๕. หลักเกณฑ์และสิทธิในการพิจารณา

๕.๑ ในการพิจารณาผลการยื่นข้อเสนอประกวดราคาอิเล็กทรอนิกส์ครั้งนี้ กรมจะพิจารณาตัดสินโดยใช้หลักเกณฑ์ ราคา

๕.๒ การพิจารณาผู้ชนะการยื่นข้อเสนอ
กรณีใช้หลักเกณฑ์ราคาในการพิจารณาผู้ชนะการยื่นข้อเสนอ กรม จะพิจารณาจากราคารวม

๕.๓ หากผู้ยื่นข้อเสนอรายใดมีคุณสมบัติไม่ถูกต้องตามข้อ ๒ หรือยื่นหลักฐานการยื่นข้อเสนอไม่ถูกต้อง หรือไม่ครบถ้วนตามข้อ ๓ หรือยื่นข้อเสนอไม่ถูกต้องตามข้อ ๔ คณะกรรมการพิจารณาผลการประกวดราคาอิเล็กทรอนิกส์จะไม่รับพิจารณาข้อเสนอของผู้ยื่นข้อเสนอรายนั้น เว้นแต่ ผู้ยื่นข้อเสนอรายใดเสนอเอกสารทางเทคนิคหรือรายละเอียดคุณลักษณะเฉพาะของพัสดุที่จะจ้างไม่ครบถ้วน หรือเสนอรายละเอียดแตกต่างไปจากเงื่อนไขที่กรมกำหนดไว้ในประกาศและเอกสารประกวดราคาอิเล็กทรอนิกส์ ในส่วนที่มีใช้สาระสำคัญและความแตกต่างนั้นไม่มีผลทำให้เกิดการได้เปรียบเสียเปรียบต่อผู้ยื่นข้อเสนอรายอื่น หรือเป็นการผิดพลาดเล็กน้อย คณะกรรมการฯ อาจพิจารณาผ่อนปรนการตัดสินผู้ยื่นข้อเสนอรายนั้น

๕.๔ กรมสงวนสิทธิไม่พิจารณาข้อเสนอของผู้ยื่นข้อเสนอโดยไม่มีการผ่อนผัน ในกรณีดังต่อไปนี้

(๑) ไม่ปรากฏชื่อผู้ยื่นข้อเสนอรายนั้นในบัญชีผู้รับเอกสารประกวดราคาอิเล็กทรอนิกส์ทางระบบจัดซื้อจัดจ้างด้วยอิเล็กทรอนิกส์ หรือบัญชีรายชื่อผู้ซื้อเอกสารประกวดราคาอิเล็กทรอนิกส์ทางระบบการจัดซื้อจัดจ้างด้วยอิเล็กทรอนิกส์ของกรม

(๒) ไม่กรอกชื่อผู้ยื่นข้อเสนอในการเสนอราคาทางระบบจัดซื้อจัดจ้างด้วยอิเล็กทรอนิกส์

(๓) เสนอรายละเอียดแตกต่างไปจากเงื่อนไขที่กำหนดในเอกสารประกวดราคาอิเล็กทรอนิกส์ที่เป็นสาระสำคัญ หรือมีผลทำให้เกิดความได้เปรียบเสียเปรียบแก่ผู้ยื่นข้อเสนอรายอื่น

๕.๕ ในการตัดสินการประกวดราคาอิเล็กทรอนิกส์หรือในการทำสัญญา คณะกรรมการพิจารณาผลการประกวดราคาอิเล็กทรอนิกส์หรือกรม มีสิทธิให้ผู้ยื่นข้อเสนอชี้แจงข้อเท็จจริงเพิ่มเติมได้ กรมมีสิทธิที่จะไม่รับข้อเสนอ ไม่รับราคา หรือไม่ทำสัญญา หากข้อเท็จจริงดังกล่าวไม่มีความเหมาะสมหรือไม่ถูกต้อง

๕.๖ กรมทรวงไว้ซึ่งสิทธิที่จะไม่รับราคาต่ำสุด หรือราคาหนึ่งราคาใด หรือราคาที่เสนอทั้งหมดก็ได้ และอาจพิจารณาเลือกจ้างในจำนวน หรือขนาด หรือเฉพาะรายการหนึ่งรายการใด หรืออาจจะยกเลิกการประกวดราคาอิเล็กทรอนิกส์โดยไม่พิจารณาจัดจ้างเลยก็ได้ สุดแต่จะพิจารณา ทั้งนี้ เพื่อประโยชน์ของทางราชการเป็นสำคัญ และให้ถือว่า การตัดสินใจของกรมเป็นเด็ดขาด ผู้ยื่นข้อเสนอจะเรียกร้องค่าใช้จ่าย หรือค่าเสียหายใดๆ มิได้ รวมทั้งกรมจะพิจารณายกเลิกการประกวดราคาอิเล็กทรอนิกส์และลงโทษผู้ยื่นข้อเสนอเป็นผู้ทำงาน ไม่ว่าจะเป็นผู้ยื่นข้อเสนอที่ได้รับการคัดเลือกหรือไม่ก็ตาม หากมีเหตุที่เชื่อถือได้ว่าการยื่นข้อเสนอกระทำการโดยไม่สุจริต เช่น การเสนอเอกสารอันเป็นเท็จ หรือใช้ข้อมูลบุคคลธรรมดา หรือนิติบุคคลอื่นมายื่นข้อเสนอแทน เป็นต้น

ในกรณีที่ผู้ยื่นข้อเสนอรายที่เสนอราคาต่ำสุด เสนอราคาต่ำจนคาดหมายได้ว่าไม่อาจดำเนินงานตามเอกสารประกวดราคาอิเล็กทรอนิกส์ได้ คณะกรรมการพิจารณาผลการประกวดราคาอิเล็กทรอนิกส์หรือกรม จะให้ผู้ยื่นข้อเสนออื่นชี้แจงและแสดงหลักฐานที่ทำให้เชื่อได้ว่า ผู้ยื่นข้อเสนอสามารถดำเนินงานตามเอกสารประกวดราคาอิเล็กทรอนิกส์ให้เสร็จสมบูรณ์ หากคำชี้แจงไม่เป็นที่ยอมรับได้ กรม มีสิทธิที่จะไม่รับข้อเสนอหรือไม่รับราคาของผู้ยื่นข้อเสนอรายนั้น ทั้งนี้ ผู้ยื่นข้อเสนอดังกล่าวไม่มีสิทธิเรียกร้องค่าใช้จ่ายหรือค่าเสียหายใดๆ จากกรม

๕.๗ ก่อนลงนามในสัญญากรม อาจประกาศยกเลิกการประกวดราคาอิเล็กทรอนิกส์ หากปรากฏว่ามีการกระทำที่เข้าลักษณะผู้ยื่นข้อเสนอที่ชนะการประกวดราคาหรือที่ได้รับการคัดเลือกมีผลประโยชน์ร่วมกัน หรือมีส่วนได้เสียกับผู้ยื่นข้อเสนอรายอื่น หรือขัดขวางการแข่งขันอย่างเป็นธรรม หรือสมยอมกันกับผู้ยื่นข้อเสนอรายอื่น หรือเจ้าหน้าที่ในการเสนอราคา หรือสื่อว่ากระทำการทุจริตอื่นใดในการเสนอราคา

๖. การทำสัญญาจ้าง

ผู้ชนะการประกวดราคาอิเล็กทรอนิกส์จะต้องทำสัญญาจ้างตามแบบสัญญา ดังระบุในข้อ ๑.๓ หรือทำข้อตกลงเป็นหนังสือกับกรม ภายใน ๕ วัน นับถัดจากวันที่ได้รับแจ้ง และจะต้องวางหลักประกันสัญญา เป็นจำนวนเงินเท่ากับร้อยละ ๕ ของราคาค่าจ้างที่ประกวดราคาอิเล็กทรอนิกส์ได้ ให้กรมยึดถือไว้ในขณะทำสัญญา โดยใช้หลักประกันอย่างหนึ่งอย่างใดดังต่อไปนี้

๖.๑ เงินสด

๖.๒ เช็คหรือตราพท์ที่ธนาคาร (สาขาในกรุงเทพและปริมณฑลเท่านั้น) สั่งจ่ายให้แก่กรม โดยเป็นเช็คหรือตราพท์ลงวันที่ทำสัญญา หรือก่อนหน้านั้นไม่เกิน ๓ วันทำการของทางราชการ ทั้งนี้ เช็คหรือตราพท์ที่ธนาคารสั่งจ่ายให้แก่กรมจะต้องระบุสั่งจ่าย "กรมบัญชีกลางเพื่อรับเงินของหน่วยงานภาครัฐส่วนกลาง" เท่านั้น

๖.๓ หนังสือค้ำประกันของธนาคารภายในประเทศ ตามแบบหนังสือค้ำประกัน ดังระบุในข้อ ๑.๔ (๑) หรือจะเป็นหนังสือค้ำประกันอิเล็กทรอนิกส์ตามวิธีการที่กรมบัญชีกลางกำหนด

๖.๔ หนังสือค้ำประกันของบริษัทเงินทุน หรือบริษัทเงินทุนหลักทรัพย์ที่ได้รับอนุญาตให้ประกอบกิจการเงินทุนเพื่อการพาณิชย์และประกอบธุรกิจค้ำประกัน ตามประกาศของธนาคารแห่งประเทศไทย ตามรายชื่อบริษัทเงินทุนที่ธนาคารแห่งประเทศไทยแจ้งเวียนให้ทราบ โดยอนุโลมให้ใช้ตามตัวอย่างหนังสือค้ำประกันของธนาคารที่คณะกรรมการนโยบายกำหนด ดังระบุในข้อ ๑.๔ (๑)

๖.๕ พันธบัตรรัฐบาลไทย

หลักประกันนี้จะคืนให้ โดยไม่มีดอกเบี้ยภายใน ๑๕ วันนับถัดจากวันที่ผู้ชนะการประกวดราคาอิเล็กทรอนิกส์ (ผู้รับจ้าง) พ้นจากข้อผูกพันตามสัญญาจ้างแล้ว

หลักประกันนี้จะคืนให้ โดยไม่มีดอกเบี้ย ตามอัตราส่วนของงานจ้างซึ่งกรม ได้รับมอบไว้แล้ว

๗. ค่าจ้างและการจ่ายเงิน

กรมจะจ่ายค่าจ้างซึ่งได้รวมภาษีมูลค่าเพิ่ม ตลอดจนภาษีอื่น ๆ และค่าใช้จ่ายทั้งปวงแล้ว โดยถือราคาเหมารวมเป็นเกณฑ์ และกำหนดการจ่ายเงินเป็น จำนวน ๑๐ งวด ดังนี้

งวดที่ ๑ เป็นจำนวนเงินในอัตราร้อยละ ๑๐ ของค่าจ้าง เมื่อผู้รับจ้างได้ปฏิบัติงาน จ้างบำรุงรักษาและซ่อมแซมแก้ไขระบบคอมพิวเตอร์โครงการระบบลงทะเบียนผู้มาติดต่อออนไลน์ ประจำปีงบประมาณ พ.ศ. ๒๕๖๒ ประจำปีเดือนธันวาคม ๒๕๖๑ ให้แล้วเสร็จภายใน ๓๑ วัน

งวดที่ ๒ เป็นจำนวนเงินในอัตราร้อยละ ๑๐ ของค่าจ้าง เมื่อผู้รับจ้างได้ปฏิบัติงาน จ้างบำรุงรักษาและซ่อมแซมแก้ไขระบบคอมพิวเตอร์โครงการระบบลงทะเบียนผู้มาติดต่อออนไลน์ ประจำปีงบประมาณ พ.ศ. ๒๕๖๒ ประจำปีเดือนมกราคม ๒๕๖๒ ให้แล้วเสร็จภายใน ๓๑ วัน

งวดที่ ๓ เป็นจำนวนเงินในอัตราร้อยละ ๑๐ ของค่าจ้าง เมื่อผู้รับจ้างได้ปฏิบัติงาน จ้างบำรุงรักษาและซ่อมแซมแก้ไขระบบคอมพิวเตอร์โครงการระบบลงทะเบียนผู้มาติดต่อออนไลน์ ประจำปีงบประมาณ พ.ศ. ๒๕๖๒ ประจำปีเดือนกุมภาพันธ์ ๒๕๖๒ ให้แล้วเสร็จภายใน ๒๘ วัน

งวดที่ ๔ เป็นจำนวนเงินในอัตราร้อยละ ๑๐ ของค่าจ้าง เมื่อผู้รับจ้างได้ปฏิบัติงาน จ้างบำรุงรักษาและซ่อมแซมแก้ไขระบบคอมพิวเตอร์โครงการระบบลงทะเบียนผู้มาติดต่อออนไลน์ ประจำปีงบประมาณ พ.ศ. ๒๕๖๒ ประจำปีเดือนมีนาคม ๒๕๖๒ ให้แล้วเสร็จภายใน ๓๑ วัน

งวดที่ ๕ เป็นจำนวนเงินในอัตราร้อยละ ๑๐ ของค่าจ้าง เมื่อผู้รับจ้างได้ปฏิบัติงาน จ้างบำรุงรักษาและซ่อมแซมแก้ไขระบบคอมพิวเตอร์โครงการระบบลงทะเบียนผู้มาติดต่อออนไลน์ ประจำปีงบประมาณ พ.ศ. ๒๕๖๒ ประจำปีเดือนเมษายน ๒๕๖๒ ให้แล้วเสร็จภายใน ๓๐ วัน

งวดที่ ๖ เป็นจำนวนเงินในอัตราร้อยละ ๑๐ ของค่าจ้าง เมื่อผู้รับจ้างได้ปฏิบัติงาน จ้างบำรุงรักษาและซ่อมแซมแก้ไขระบบคอมพิวเตอร์โครงการระบบลงทะเบียนผู้มาติดต่อออนไลน์ ประจำปีงบประมาณ พ.ศ. ๒๕๖๒ ประจำปีเดือนพฤษภาคม ๒๕๖๒ ให้แล้วเสร็จภายใน ๓๑ วัน

งวดที่ ๗ เป็นจำนวนเงินในอัตราร้อยละ ๑๐ ของค่าจ้าง เมื่อผู้รับจ้างได้ปฏิบัติงาน จ้างบำรุงรักษาและซ่อมแซมแก้ไขระบบคอมพิวเตอร์โครงการระบบลงทะเบียนผู้มาติดต่อออนไลน์ ประจำปีงบประมาณ พ.ศ. ๒๕๖๒ ประจำปีเดือนมิถุนายน ๒๕๖๒ ให้แล้วเสร็จภายใน ๓๐ วัน

งวดที่ ๘ เป็นจำนวนเงินในอัตราร้อยละ ๑๐ ของค่าจ้าง เมื่อผู้รับจ้างได้ปฏิบัติงาน จ้างบำรุงรักษาและซ่อมแซมแก้ไขระบบคอมพิวเตอร์โครงการระบบลงทะเบียนผู้มาติดต่อออนไลน์ ประจำปีงบประมาณ พ.ศ. ๒๕๖๒ ประจำปีเดือนกรกฎาคม ๒๕๖๒ ให้แล้วเสร็จภายใน ๓๑ วัน

งวดที่ ๙ เป็นจำนวนเงินในอัตราร้อยละ ๑๐ ของค่าจ้าง เมื่อผู้รับจ้างได้ปฏิบัติงาน จ้างบำรุงรักษาและซ่อมแซมแก้ไขระบบคอมพิวเตอร์โครงการระบบลงทะเบียนผู้มาติดต่อออนไลน์ ประจำปีงบประมาณ พ.ศ. ๒๕๖๒ ประจำปีเดือนสิงหาคม ๒๕๖๒ ให้แล้วเสร็จภายใน ๓๑ วัน

งวดสุดท้าย เป็นจำนวนเงินในอัตราร้อยละ ๑๐ ของค่าจ้าง เมื่อผู้รับจ้างได้ปฏิบัติงานทั้งหมดให้แล้วเสร็จเรียบร้อยตามสัญญา ประจำปีเดือนกันยายน ๒๕๖๒ ให้แล้วเสร็จภายใน ๓๐ วัน หรือข้อตกลงจ้างเป็นหนังสือและกรม ได้ตรวจรับมอบงานจ้าง

๘. อัตราค่าปรับ

ค่าปรับตามแบบสัญญาจ้างแนบท้ายเอกสารประกวดราคาอิเล็กทรอนิกส์นี้ หรือข้อตกลงจ้างเป็นหนังสือจะกำหนด ดังนี้

๘.๑ กรณีที่ผู้รับจ้างนำงานที่รับจ้างไปจ้างช่วงให้ผู้อื่นทำอีกทอดหนึ่งโดยไม่ได้รับอนุญาต

จากกรม จะกำหนดค่าปรับสำหรับการฝ่าฝืนดังกล่าวเป็นจำนวนร้อยละ ๑๐.๐๐ ของวงเงินของงานจ้างช่วงนั้น

๘.๒ กรณีที่ผู้รับจ้างปฏิบัติผิดสัญญาจ้างนอกเหนือจากข้อ ๘.๑ จะกำหนดค่าปรับตามรายละเอียดคุณลักษณะเฉพาะหรือขอบเขตงานสำหรับโครงการฯ ดังกล่าว

๙. การรับประกันความชำรุดบกพร่อง

ผู้ชนะการประกวดราคาอิเล็กทรอนิกส์ซึ่งได้ทำข้อตกลงเป็นหนังสือ หรือทำสัญญาจ้าง ตามแบบ ดังระบุในข้อ ๑.๓ แล้วแต่กรณี จะต้องรับประกันความชำรุดบกพร่องของงานจ้างที่เกิดขึ้น โดยผู้รับจ้างต้องบริหารจัดการ ซ่อมแซมแก้ไขให้ใช้การได้ดีดังเดิมภายใน ๑ วัน นับถัดจากวันที่ได้รับแจ้งความชำรุดบกพร่อง และจะต้องรับประกัน ความชำรุดบกพร่องของงานจ้างที่เกิดขึ้นภายในระยะเวลาตามที่กำหนดในรายละเอียดคุณลักษณะเฉพาะของโครงการฯ โดยผู้รับจ้างต้องบริหารจัดการซ่อมแซมแก้ไขให้ใช้การได้ดีดังเดิมภายในระยะเวลาตามที่กำหนดในรายละเอียด คุณลักษณะเฉพาะของโครงการฯ นับตั้งแต่ที่ได้รับแจ้งความชำรุดบกพร่อง และอื่นๆ ตามรายละเอียดที่ระบุไว้ใน เอกสารคุณลักษณะเฉพาะของโครงการฯ

๑๐. ข้อสงวนสิทธิในการยื่นข้อเสนอและอื่น ๆ

๑๐.๑ เงินค่าจ้างสำหรับงานจ้างครั้งนี้ ได้มาจากเงินค่าธรรมเนียมศุลกากร ปีงบประมาณ พ.ศ. ๒๕๖๑ (เงินเหลือจ่าย)

การลงนามในสัญญาจะกระทำต่อเมื่อ กรมได้รับอนุมัติเงินค่าจ้างจากเงินค่า ธรรมเนียมศุลกากร ปีงบประมาณ พ.ศ. ๒๕๖๑ (เงินเหลือจ่าย) แล้วเท่านั้น สำหรับกรณีที่มิได้รับการจัดสรรเงินเพื่อ การจัดหาในครั้งนี้ กรมสามารถยกเลิกการจัดหาได้ หรือในกรณีที่กรมปรับลดวงเงินในการจัดหา กรมสามารถดำเนินการ ต่อรองราคากับผู้ชนะการประกวดราคาฯ ต่อไป หรือกรณีที่กรมได้รับการจัดสรรเงินไม่เพียงพอ หรือดำเนินการ อนุมัติจัดจ้างไม่ทัน หรืออื่นๆ กรมสามารถปรับลดระยะเวลาการจ้างได้ และอัตราค่าจ้างจะลดลงตามส่วน

๑๐.๒ เมื่อกรมได้คัดเลือกผู้ยื่นข้อเสนอรายใด ให้เป็นผู้รับจ้าง และได้ตกลงจ้างตามประกวด ราคาอิเล็กทรอนิกส์แล้ว ถ้าผู้รับจ้างจะต้องส่งหรือนำสิ่งของมาเพื่องานจ้างดังกล่าวเข้ามาจากต่างประเทศ และของนั้น ต้องนำเข้ามาโดยทางเรือในเส้นทางที่มีเรือไทยเดินอยู่ และสามารถให้บริการรับขนได้ตามที่รัฐมนตรีว่าการกระทรวง คมนาคมประกาศกำหนด ผู้ยื่นข้อเสนอซึ่งเป็นผู้รับจ้างจะต้องปฏิบัติตามกฎหมายว่าด้วยการส่งเสริมการพาณิชย์นาวี ดังนี้

(๑) แจ้งการส่งหรือนำสิ่งของดังกล่าวเข้ามาจากต่างประเทศ ต่อกรมเจ้าท่า ภายใน ๗ วัน นับตั้งแต่วันที่ผู้รับจ้างส่งหรือซื้อของจากต่างประเทศ เว้นแต่เป็นของที่รัฐมนตรีว่าการกระทรวงคมนาคมประกาศ ยกเว้นให้บรรทุกโดยเรืออื่นได้

(๒) จัดการให้สิ่งของดังกล่าวบรรทุกโดยเรือไทย หรือเรือที่มีสิทธิเช่นเดียวกับเรือไทย จากต่างประเทศมายังประเทศไทย เว้นแต่จะได้รับอนุญาตจากกรมเจ้าท่า ให้บรรทุกสิ่งของนั้น โดยเรืออื่นที่มีใช่เรือ ไทย ซึ่งจะต้องได้รับอนุญาตเช่นนั้นก่อนบรรทุกของลงเรืออื่น หรือเป็นของที่รัฐมนตรีว่าการกระทรวงคมนาคม ประกาศยกเว้นให้บรรทุกโดยเรืออื่น

(๓) ในกรณีที่มิปฏิบัติตาม (๑) หรือ (๒) ผู้รับจ้างจะต้องรับผิดชอบตามกฎหมายว่าด้วยการส่งเสริมการพาณิชย์นาวี

๑๐.๓ ผู้ยื่นข้อเสนอซึ่งกรมได้คัดเลือกแล้ว ไม่ไปทำสัญญา หรือข้อตกลงภายในเวลาที่ทาง ราชการกำหนดดังระบุไว้ในข้อ ๗ กรมจะริบหลักประกันการยื่นข้อเสนอ หรือเรียกมัดจำผู้ออกหนังสือคำประกันการ

ยื่นข้อเสนอทันที และอาจพิจารณาเรียกร้องให้ชดเชยความเสียหายอื่น (ถ้ามี) รวมทั้งจะพิจารณาให้เป็นผู้ทำงานตามระเบียบกระทรวงการคลังว่าด้วยการจัดซื้อจัดจ้างและการบริหารพัสดุภาครัฐ

๑๐.๔ กรมสงวนสิทธิ์ที่จะแก้ไขเพิ่มเติมเงื่อนไข หรือข้อกำหนดในแบบสัญญาให้เป็นไปตามความเห็นของสำนักงานอัยการสูงสุด (ถ้ามี)

๑๐.๕ ในกรณีที่เอกสารแนบท้ายเอกสารประกวดราคาอิเล็กทรอนิกส์นี้ มีความขัดหรือแย้งกัน ผู้ยื่นข้อเสนอจะต้องปฏิบัติตามคำวินิจฉัยของกรม คำวินิจฉัยดังกล่าวให้ถือเป็นที่สุด และผู้ยื่นข้อเสนอไม่มีสิทธิเรียกร้องค่าใช้จ่ายใดๆ เพิ่มเติม

๑๐.๖ กรม อาจประกาศยกเลิกการจัดจ้างในกรณีต่อไปนี้ได้ โดยที่ผู้ยื่นข้อเสนอจะเรียกร้องค่าเสียหายใดๆ จากกรมไม่ได้

(๑) ไม่ได้รับการจัดสรรเงินที่จะใช้ในการจัดจ้างหรือได้รับจัดสรรแต่ไม่เพียงพอที่จะทำการจัดจ้างครั้งนี้ต่อไป

(๒) มีการกระทำที่เข้าลักษณะผู้ยื่นข้อเสนอที่ชนะการจัดจ้างหรือที่ได้รับการคัดเลือกมีผลประโยชน์ร่วมกัน หรือมีส่วนได้เสียกับผู้ยื่นข้อเสนอรายอื่น หรือขัดขวางการแข่งขันอย่างเป็นธรรม หรือสมยอมกันกับผู้ยื่นข้อเสนอรายอื่น หรือเจ้าหน้าที่ในการเสนอราคา หรือส่อว่ากระทำการทุจริตอื่นใดในการเสนอราคา

(๓) การทำการจัดจ้างครั้งนี้ต่อไปอาจก่อให้เกิดความเสียหายแก่กรม หรือกระทบต่อประโยชน์สาธารณะ

(๔) กรณีอื่นในทำนองเดียวกับ (๑) (๒) หรือ (๓) ตามที่กำหนดในกฎกระทรวง ซึ่งออกตามความในกฎหมายว่าด้วยการจัดซื้อจัดจ้างและการบริหารพัสดุภาครัฐ

๑๑. การปฏิบัติตามกฎหมายและระเบียบ

ในระหว่างระยะเวลาการจ้าง ผู้ยื่นข้อเสนอที่ได้รับการคัดเลือกให้เป็นผู้รับจ้างต้องปฏิบัติตามหลักเกณฑ์ที่กฎหมายและระเบียบได้กำหนดไว้โดยเคร่งครัด

๑๒. การประเมินผลการปฏิบัติงานของผู้ประกอบการ

กรม สามารถนำผลการปฏิบัติงานแล้วเสร็จตามสัญญาของผู้ยื่นข้อเสนอที่ได้รับการคัดเลือกให้เป็นผู้รับจ้างเพื่อนำมาประเมินผลการปฏิบัติงานของผู้ประกอบการ

ทั้งนี้ หากผู้ยื่นข้อเสนอที่ได้รับการคัดเลือกไม่ผ่านเกณฑ์ที่กำหนดจะถูกกระชับการยื่นข้อเสนอหรือทำสัญญากับกรม ไว้ชั่วคราว





ข้อกำหนดขอบเขตงาน (Terms of Reference : TOR)

การจ้างบำรุงรักษาและ
ซ่อมแซมแก้ไขคอมพิวเตอร์

โครงการระบบลงทะเบียน
ผู้มาติดต่อออนไลน์

กรมศุลกากร



บทที่ ๑ ข้อกำหนดและเงื่อนไขทั่วไป

๑.๑ นิยาม

- ๑.๑.๑ ระบบคอมพิวเตอร์ หมายถึง Hardware และ Software ที่กรมฯ มีและใช้งานอยู่
- ๑.๑.๑.๑ Hardware หมายถึง
- ๑.๑.๑.๑.๑ เครื่องคอมพิวเตอร์แม่ข่ายที่ทำหน้าที่เป็น Database Server และ Web & Application Server และอุปกรณ์ต่อพ่วงอื่นๆ
 - ๑.๑.๑.๑.๒ ระบบเครือข่าย สายสื่อสาร และอุปกรณ์ต่อพ่วงต่างๆ เช่น Switch, Router, ตู้ Rack เป็นต้น
 - ๑.๑.๑.๑.๓ ระบบไฟฟ้า สายไฟฟ้า และอุปกรณ์ต่อพ่วงต่างๆ
 - ๑.๑.๑.๑.๔ ระบบสนับสนุน เช่น UPS เป็นต้น
- ๑.๑.๑.๒ Software หมายถึง Software ต่างๆ เช่น Operating System, System Software, Microsoft Office, Anti Virus Software, Database Software, Application Software, Web Application, Utility, Driver, Software Agent, Package Software and System Configuration รวมถึง Software ต่างๆ ที่ใช้กับ Hardware ในข้อ ๑.๑.๑
- ๑.๑.๒ ผู้รับจ้าง หมายถึง บริษัทฯ ที่กรมศุลกากร ได้ทำสัญญาหรือข้อตกลงให้เป็นผู้ดำเนินการการบำรุงรักษาระบบคอมพิวเตอร์ของกรมศุลกากร
- ๑.๑.๓ กรุงเทพมหานครและปริมณฑล หมายถึง จังหวัดในประเทศไทย ประกอบด้วย กรุงเทพมหานคร, จังหวัดสมุทรปราการ, จังหวัดนนทบุรี และจังหวัดปทุมธานี
- ๑.๑.๔ ระบบ e-Customs หมายถึง กระบวนการทางศุลกากรที่ให้บริการผ่านพิธีการศุลกากรทางอิเล็กทรอนิกส์แบบไร้เอกสาร ระบบทะเบียนผู้มาติดต่อ ระบบสำหรับการนำเข้า (e-Import) การส่งออก (e-Export) การรับชำระเงินผ่านธนาคาร (e-Payment) และการโอนย้ายภายในประเทศ โดยผู้ประกอบการค้าจัดทำเอกสารการผ่านพิธีการในรูปแบบของข้อมูลอิเล็กทรอนิกส์และมีการนำเทคโนโลยีมาใช้ในการรับส่งข้อมูลกับกรมศุลกากร
- ๑.๑.๕ ระบบการพิสูจน์ตัวตนแบบรวมศูนย์ (Single Sign-On) หมายถึง ระบบพิสูจน์ตัวตนและกำหนดสิทธิการเข้าใช้ โดยทำการพิสูจน์ตัวตนเพียงครั้งเดียว

๑.๒ คุณสมบัติของผู้มีสิทธิเสนอราคา

๑.๒.๑ คุณสมบัติทั่วไป

ผู้ประสงค์จะเสนอราคาต้องมีคุณสมบัติขั้นต่ำดังต่อไปนี้

- ๑.๒.๑.๑ เป็นนิติบุคคลที่มีอาชีพขายหรือพัฒนาระบบคอมพิวเตอร์ที่ประกวดราคาซื้อด้วยวิธีการทางอิเล็กทรอนิกส์ มีทีมงานที่มีความรู้ความเข้าใจภาษาไทยเป็นอย่างดี
- ๑.๒.๑.๒ เป็นนิติบุคคลที่จดทะเบียนในประเทศไทยและประกอบธุรกิจขายอุปกรณ์คอมพิวเตอร์ที่มีประสบการณ์ในการพัฒนาและติดตั้งระบบคอมพิวเตอร์มาแล้วไม่น้อยกว่า ๕ ปี นับถึงวันที่ยื่นเอกสารประกวดราคาซื้อด้วยวิธีการทางอิเล็กทรอนิกส์
- ๑.๒.๑.๓ ไม่เป็นผู้ที่ถูกกระบุชื่อไว้ในบัญชีรายชื่อผู้ทำงานของทางราชการและได้แจ้งเวียนชื่อแล้วหรือไม่เป็นผู้ที่ได้รับผลของการสั่งให้นิติบุคคลหรือบุคคลอื่นเป็นผู้ทำงานตามระเบียบของทางราชการ



รายละเอียดคุณลักษณะเฉพาะสำหรับการจัดจ้างบำรุงรักษาและซ่อมแซมแก้ไขระบบคอมพิวเตอร์
โครงการระบบลงทะเบียนผู้มาติดต่อออนไลน์

- ๑.๒.๑.๔ ต้องไม่เป็นผู้มีผลประโยชน์ร่วมกันกับผู้ยื่นเสนอราคารายอื่นที่เข้ายื่นเสนอราคาให้แก่กรมศุลกากร ณ วันประกาศประกวดราคาอิเล็กทรอนิกส์ (e-bidding) หรือไม่เป็นผู้กระทำการอันเป็นการขัดขวางการแข่งขันราคาอย่างเป็นธรรม ในการประกวดราคาอิเล็กทรอนิกส์ครั้งนี้
- ๑.๒.๑.๕ ต้องไม่เป็นผู้ได้รับเอกสิทธิ์หรือความคุ้มกันซึ่งอาจปฏิเสธไม่ยอมขึ้นศาลไทย เว้นแต่รัฐบาลของผู้ประสงค์จะเสนอราคาได้มีคำสั่งให้สละสิทธิ์และความคุ้มกันเช่นนั้น
- ๑.๒.๑.๖ ต้องได้รับรองมาตรฐาน ISO๙๐๐๑:๒๐๐๘ หรือดีกว่า โดยต้องครอบคลุมใน เรื่องของการให้บริการการบำรุงรักษาระบบคอมพิวเตอร์

๑.๓ เงื่อนไขทั่วไป

- ๑.๓.๑ กรมฯ จะเซ็นสัญญาจัดจ้างได้ต่อเมื่อได้รับการอนุมัติจากสำนักงบประมาณแล้วเท่านั้น
- ๑.๓.๒ ระบบงานปัจจุบันของกรมศุลกากรสามารถแบ่งออกเป็น ๓ ส่วนหลัก ได้แก่
 - ๑.๓.๒.๑ งานด้านการให้บริการเกี่ยวกับการนำเข้าและการส่งออก (Front Office) แบบ Online (Web Service) ทั่วประเทศ โดยกรมศุลกากรได้ติดตั้ง Host Computer ที่ส่วนกลางเพื่อสนับสนุนการปฏิบัติงานของระบบ Online เพื่ออำนวยความสะดวกสำหรับการผ่านพิธีการศุลกากร การชำระภาษีอากร การตรวจปล่อยสินค้า และการคืนภาษีอากร ตลอดจนการรวบรวมสถิติการนำเข้าและส่งออก
 - ๑.๓.๒.๒ งานด้านการให้บริการแลกเปลี่ยนข้อมูลการนำเข้าและการส่งออกทางอิเล็กทรอนิกส์ กรมศุลกากรให้บริการระบบศุลกากรไร้เอกสาร โดยใช้มาตรฐาน ebXML และการลงลายมือชื่อแบบดิจิทัล โดยการเชื่อมโยงข้อมูลกับหน่วยงานต่าง ๆ เช่น ผู้นำเข้า ผู้ส่งออก ตัวแทนออกของ ตัวแทนผู้รับขนส่งสินค้า บริษัทเรือ บริษัทสายการบิน และธนาคาร เป็นต้น ปัจจุบันมีจำนวนข้อมูลที่รับส่งผ่านระบบ ebXML Gateway ของกรมศุลกากร โดยเฉลี่ยประมาณเดือนละ ๕.๕ ล้านเอกสารอิเล็กทรอนิกส์ ทั้งนี้ยังไม่นับรวมรายการข้อมูลที่จะเพิ่มขึ้นจำนวนมากเกี่ยวกับใบอนุญาตและใบรับรองสำหรับการนำเข้าและส่งออกสินค้า ปัจจุบันกรมศุลกากรได้เปิดให้บริการเชื่อมโยงข้อมูลใบอนุญาตและใบรับรอง ผ่านระบบ NSW ระยะที่ ๑ โดยมีหน่วยงานออกใบอนุญาตที่มีความพร้อมเข้าร่วมโครงการนำร่องกับกรมศุลกากร
 - ๑.๓.๒.๓ งานด้านการสนับสนุนระบบงานภายในของกรมศุลกากร (Back Office) เป็นระบบงาน Online สำหรับสนับสนุนการปฏิบัติงานภายในกรมศุลกากร เช่น ระบบฝึกอบรม ระบบบริหารทรัพยากรบุคคล ระบบคดี ระบบวิเคราะห์สินค้า ระบบของกลางของตกค้าง เป็นต้น
- ๑.๓.๓ ปัจจุบันกรมฯ ได้ติดตั้ง Server ต่างๆ ที่ส่วนกลาง เพื่อควบคุมการปฏิบัติงานของระบบงานศุลกากรทุกระบบ โดยเจ้าหน้าที่กรมฯ สามารถใช้ระบบงานต่างๆ ผ่าน Client (เครื่องไมโครคอมพิวเตอร์และเครื่องคอมพิวเตอร์ Notebook) ที่ติดตั้งทั้งในส่วนกลาง และส่วนภูมิภาค โดยสามารถเชื่อมโยงกับฐานข้อมูลที่อยู่ส่วนกลางในลักษณะ On-line Network เพื่อทำการรับ-ส่งข้อมูลข่าวสาร ทั้งภายในกรมฯ และหน่วยงานภายนอก (ผู้นำเข้า/ผู้ส่งออก/ตัวแทนออกของ บริษัทสายการบิน ตัวแทนเรือ ฯลฯ) ได้อย่างรวดเร็ว มีประสิทธิภาพ และมีความมั่นคงปลอดภัย โดยเน้นการให้บริการแบบครบวงจรทั้งในส่วนกลางและส่วนภูมิภาค ทำให้ผู้นำเข้า/ผู้ส่งออก



รายละเอียดคุณลักษณะเฉพาะสำหรับการจัดจ้างบำรุงรักษาและซ่อมแซมแก้ไขระบบคอมพิวเตอร์
โครงการระบบลงทะเบียนผู้มาติดต่อออนไลน์

สามารถผ่านพิธีการชำระภาษีอากรและตรวจปล่อยสินค้า ตลอดจนขอคืนอากรที่ หน่วยงานใดก็ได้ นอกจากนี้เครื่องไมโครคอมพิวเตอร์และเครื่องคอมพิวเตอร์ Notebook ที่ติดตั้งตามจุดต่างๆ ดังกล่าว ยังสามารถใช้งานได้ในลักษณะ Standalone Workstation และเป็นลูกข่ายของ LAN เพื่อใช้กับระบบงานต่างๆ ภายในสำนักงานได้ด้วย

- ๑.๓.๔ ราคาที่เสนอต้องเป็นราคารวมทั้งระบบโดยรวมค่าใช้จ่ายต่างๆ ดังนี้
- ๑.๓.๔.๑ ค่าใช้จ่ายทั้งหมดในการบำรุงรักษาระบบคอมพิวเตอร์, ค่าแรง และค่าอะไหล่ (รวมแบตเตอรี่)
- ๑.๓.๔.๒ ค่าภาษี
- ๑.๓.๔.๓ ค่าอุปกรณ์และค่าใช้จ่ายอื่นๆ ที่ต้องมีเพื่อให้ระบบคอมพิวเตอร์ทำงานได้อย่างสมบูรณ์เต็มประสิทธิภาพโดยกรมฯ ไม่ต้องเสียค่าใช้จ่ายใดๆ เพิ่มเติมจากราคาที่เสนอมานี้
- ๑.๓.๕ ราคาที่เสนอต้องเป็นราคาที่ไม่นำค่าวัสดุสิ้นเปลืองต่างๆ ที่กรมฯ เป็นผู้จัดหาเอง ได้แก่ Ribbon, Toner, Paper, Diskette, CD-R, CD-RW, DVD-R, DVD-RW, Cartridge Tape มารวมเป็นค่าจ้างบริการบำรุงรักษาซ่อมแซมแก้ไขและ/หรือเปลี่ยนทดแทนระบบคอมพิวเตอร์



บทที่ ๒

รายละเอียดคุณลักษณะของระบบคอมพิวเตอร์

- ๒.๑ รายละเอียดและคุณลักษณะของระบบคอมพิวเตอร์ ด้าน Hardware และ System Software ที่ต้องการบำรุงรักษา
- ๒.๑.๑ เครื่องคอมพิวเตอร์แม่ข่ายที่ทำหน้าที่เป็น Database Server และ Web & Application Server ยี่ห้อ Oracle รุ่น SPARC T๕-๒ Server จำนวน ๑ ชุด โดยมีรายละเอียดคุณลักษณะเฉพาะ ดังนี้
- ๒.๑.๑.๑ หน่วยประมวลผลกลางมีสถาปัตยกรรม แบบ RISC ๖๔ บิต ทำงานแบบ Symmetric Multiprocessing (SMP)
 - ๒.๑.๑.๒ หน่วยประมวลผลกลางมี Processor Core ๓๒ Processor Core
 - ๒.๑.๑.๓ หน่วยประมวลผลกลางมีความเร็ว (Clock Speed) ๓.๖ GHz
 - ๒.๑.๑.๔ มีหน่วยความจำหลัก (Main Memory) จำนวน ๕๑๒ GB
 - ๒.๑.๑.๕ มี Input / Output Interface ตามมาตรฐาน PCI Express ๘ Slots
 - ๒.๑.๑.๖ มีหน่วยจัดเก็บข้อมูล (Hard Disk) แบบ SAS จำนวน ๖ หน่วย โดยแต่ละหน่วยมีขนาดความจุ ๖๐๐ GB ต่อหน่วย (Unformatted) และมีความเร็วรอบ ๑๐,๐๐๐ rpm
 - ๒.๑.๑.๗ มี Network Interface แบบ ๑๐ Gb Ethernet จำนวน ๔ ports
 - ๒.๑.๑.๘ มี Network Interface แบบ ๑ Gb Ethernet แบบ Quad Port จำนวน ๔ หน่วย
 - ๒.๑.๑.๙ มี FC HBA ที่มีความเร็ว ๘ Gbps แบบ Dual Port จำนวน ๔ หน่วย
 - ๒.๑.๑.๑๐ มี Redundant Hot-swap Power Supplies และ Redundant Hot-swap Fan
 - ๒.๑.๑.๑๑ มีระบบปฏิบัติการแบบ UNIX ๖๔ บิต รองรับการใช้ภาษาไทย ซึ่งมีลิขสิทธิ์การใช้งานถูกต้องตามกฎหมายแบบไม่จำกัดจำนวนผู้ใช้งาน
 - ๒.๑.๑.๑๒ สร้างหรือจัดแบ่งหน่วยการทำงาน (Domain หรือ Partition) ได้ ๒ ส่วน และแต่ละส่วนสามารถทำงานโดยอิสระต่อกัน และใช้ระบบปฏิบัติการ (Operating System) แยกจากกัน
 - ๒.๑.๑.๑๓ เครื่องคอมพิวเตอร์ต้องได้รับการรับรองคุณภาพจากสถาบัน FCC
- ๒.๑.๒ ซอฟต์แวร์จัดการฐานข้อมูล ยี่ห้อ Oracle รุ่น Database Enterprise Edition ๑๒c จำนวน ๑ ชุด โดยมีรายละเอียดคุณลักษณะเฉพาะ ดังนี้
- ๒.๑.๒.๑ เป็นระบบจัดการฐานข้อมูลเชิงสัมพันธ์ที่สนับสนุนการทำงานแบบ Object Relational Database Management System หรือมีลักษณะที่เทียบเท่า และทำงานร่วมกับระบบปฏิบัติการ UNIX และระบบปฏิบัติการ Windows ได้
 - ๒.๑.๒.๒ ทำงานกับข้อมูลรูปแบบต่างๆ ดังต่อไปนี้ Character, Variable Character, BLOB, XML ได้



รายละเอียดคุณลักษณะเฉพาะสำหรับการจัดจ้างบำรุงรักษาและซ่อมแซมแก้ไขระบบคอมพิวเตอร์
โครงการระบบลงทะเบียนผู้มาติดต่อออนไลน์

- ๒.๑.๒.๓ เป็นฐานข้อมูลที่มีระบบ Lock ข้อมูลในระดับ Row ซึ่ง Database Engine กระทำ
ได้เองโดยไม่ต้องมีการเขียนโปรแกรมเพิ่มเติม
 - ๒.๑.๒.๔ มีคุณสมบัติที่ผู้เป็น Readers และ Writers ข้อมูลจะต้องไม่ Block ซึ่งกันและกัน
ดังนั้น เมื่อมี Transaction ที่ทำการเปลี่ยนแปลงข้อมูลแต่ยังไม่มีการ Commit
 - ๒.๑.๒.๕ ควบคุมความปลอดภัยในการเข้าถึงข้อมูลในระดับ Row ได้โดยไม่ต้องใช้ View เป็น
เครื่องมือในการทำ กล่าวคือผู้ใช้งานจะเข้าถึงได้เฉพาะ Row ที่ตนมีสิทธิเท่านั้น
จะต้องไม่เห็นข้อมูลของผู้ใช้งานอื่นที่ไม่ได้รับสิทธิ แม้ว่าจะเป็นข้อมูลใน Table
เดียวกันและใช้คำสั่งในการ Query ข้อมูลที่เหมือนกันก็ตาม
 - ๒.๑.๒.๖ ทำการ Audit ได้ตามเงื่อนไขต่างๆ ที่ระบุโดยใช้ SQL
 - ๒.๑.๒.๗ สร้างฐานข้อมูลที่มีขนาดของ Block Size ที่แตกต่างกันในฐานข้อมูลเดียวกันได้
 - ๒.๑.๒.๘ ทำ Online Table Reorganization ในเครื่องคอมพิวเตอร์ได้
 - ๒.๑.๒.๙ ทำ Resumable Space Allocation ได้ ซึ่งผู้ดูแลระบบสามารถหยุดการทำงาน
ใหญ่ๆ ของฐานข้อมูล เช่น การทำ Batch Update และการ Load Data ไว้ชั่วคราว
ได้ โดยไม่กระทบการทำงานตามปกติของฐานข้อมูล ตัวอย่างเช่น การหยุด
การทำงานเหล่านั้นไว้ชั่วคราวเนื่องจากประสบปัญหาการมีเนื้อที่ว่างเหลือไม่พอ
ทั้งนี้ เพื่อให้ผู้ดูแลระบบสามารถแก้ไขปัญหาแล้วจึงกลับมาให้ระบบทำงานดังกล่าว
ต่อไปได้ จาก ณ จุดที่หยุดไว้ หรือสนับสนุนการทำ Restart Load กล่าวคือ ถ้ามี
การ Load Data แล้วเกิดปัญหาขึ้น ผู้ดูแลระบบสามารถทำการ Load Data ใหม่
ใกล้เคียงกับจุดที่เกิดปัญหาโดยการใช้ Restart Option
 - ๒.๑.๒.๑๐ ระบบฐานข้อมูลจะต้องมีสถาปัตยกรรมในลักษณะ Multi-Processing ซึ่งเป็น
โครงสร้างที่ประกอบไปด้วย User Processes ที่ทำหน้าที่รองรับการทำงานของ
User และ Background Processes ที่ทำหน้าที่ได้ดังต่อไปนี้ จัดการการเขียนข้อมูล
การดูแลจัดการ Process การดูแลจัดการระบบ การจัดการเกี่ยวกับ Log และ
การจัดการระบบเพื่อรองรับการทำงานที่เกี่ยวข้อง Distributed Transaction หรือ
ระบบฐานข้อมูลจะต้องมีสถาปัตยกรรมในลักษณะ Multithread
 - ๒.๑.๒.๑๑ มีลิขสิทธิ์แบบ Processors License จำนวน ๑๖ cores
- ๒.๑.๓ ซอฟต์แวร์ Web & Application Server สำหรับเครื่องคอมพิวเตอร์แม่ข่ายทำหน้าที่ Web
& Application Server ยี่ห้อ Oracle รุ่น WebLogic Server Enterprise Edition ๑๒c
จำนวน ๑ ชุด โดยมีรายละเอียดคุณลักษณะเฉพาะ ดังนี้
- ๒.๑.๓.๑ สามารถทำงานได้บน Operating System ประเภท UNIX และ Windows
 - ๒.๑.๓.๒ รองรับมาตรฐาน J๒EE
 - ๒.๑.๓.๓ สนับสนุนมาตรฐาน Web Services
 - ๒.๑.๓.๔ มี Object-to-relational Persistence Framework (Object-Relational Mapping)
เพื่อช่วยให้การพัฒนา Web Application ที่ใช้ภาษา Java สามารถทำงานแบบ



Object Oriented กับฐานข้อมูลเชิงสัมพันธ์ (Relational Database) ได้และมีประสิทธิภาพ

- ๒.๑.๓.๕ มี XML Development Kit เพื่อช่วยในการพัฒนา Application ที่ใช้กับข้อมูลที่อยู่ในรูปแบบ XML ได้
- ๒.๑.๓.๖ มีเครื่องมือ Application Development Tools เพื่อช่วยในการพัฒนางาน เช่น Web Application, Web Services เป็นต้น
- ๒.๑.๓.๗ สามารถจัดการ Digital Certificates ตามมาตรฐาน X.๕๐๙v๓ เพื่อใช้ในการป้องกันความปลอดภัยในการติดต่อระหว่าง Client และ Server ได้ และต้องมีระบบตรวจสอบลายมือชื่ออิเล็กทรอนิกส์
- ๒.๑.๓.๘ มีความสามารถในการดูแลรักษาความปลอดภัยของระบบ ได้แก่ ความสามารถในการสนับสนุนมาตรฐาน SSL ซึ่งเป็นการเข้ารหัสข้อมูลที่ถูกส่งผ่านไปมาในเครือข่าย X.๕๐๙ Certificate
- ๒.๑.๓.๙ มี Utilities สำหรับใช้ในการ Admin, Monitor ตัว Application Server ในลักษณะ GUI (Graphic User Interface)
- ๒.๑.๓.๑๐ สนับสนุนการทำ Transparent Load Balancing และ Clustering เพื่อประโยชน์ในเรื่อง Scalability และ Availability ได้อย่างมีประสิทธิภาพ
- ๒.๑.๓.๑๑ มีเครื่องมือสำหรับช่วยในการวิเคราะห์ประสิทธิภาพการทำงานของ Website
- ๒.๑.๓.๑๒ มีลิขสิทธิ์แบบ Processors License จำนวน ๑๖ cores

๒.๑.๔ สายสื่อสารภายในอาคาร (ถ้ามี)

- ๒.๑.๔.๑ สายทองแดงชนิดสายคู่บิดเกลียว (Unshield Twisted Pair) แบบ ๔ คู่สาย ชนิด CAT ๖
- ๒.๑.๔.๒ สายสื่อสาร UTP ที่เดินภายในอาคารมีการป้องกันการกัดแทะของหนู เช่น การร้อยสายในท่อเหล็กหนา (I.M.C) หรือท่อเหล็กบาง (E.M.T) หรือท่ออ่อนเหล็ก (FLEXIBLE CONDUIT) เป็นต้น
- ๒.๑.๔.๓ สายสื่อสารที่เดินตามฝ้าผนังและบนฝ้าเพดาน มีการเดินที่มิดชิดและเป็นระเบียบเรียบร้อย เช่น ในรางที่มีฝาปิด เป็นต้น
- ๒.๑.๔.๔ สายสื่อสารที่เดินตามพื้นทางเดิน มีการเดินที่เป็นระเบียบเรียบร้อย เช่น ใช้อลูมิเนียมหลังเต่าครอบสาย และมี Label ติดที่ปลายทั้งสองข้าง (ข้อมูลที่ปลายสายทั้งสองข้างตรงกัน) โดยใช้ Cable Tight กรณติดที่ปลายสาย หรือใช้ Label ติดที่ Wall Outlet โดยมีรูปแบบของข้อมูลดังนี้
 - ๒.๑.๔.๔.๑ วัน/เดือน/ปี ที่ทำการติดตั้งสายสื่อสาร
 - ๒.๑.๔.๔.๒ Running No. จำนวน ๒ หลัก โดยเริ่มจาก ๐๑, ๐๒, ๐๓.....เช่น มีการติดตั้งสายสื่อสาร วันที่ ๑ มกราคม ๒๕๕๗ จำนวน ๒ จุด จะมีรูปแบบ DDMMYY-Running No. ฉะนั้น Label ที่ปลายทั้งสองข้างของ จุดที่ ๑



รายละเอียดคุณลักษณะเฉพาะสำหรับการจัดจ้างบำรุงรักษาและซ่อมแซมแก้ไขระบบคอมพิวเตอร์
โครงการระบบลงทะเบียนผู้มาติดต่อออนไลน์

คือ ๐๑๐๑๕๗-๐๑ และที่ปลายทั้งสองข้างของจุดที่ ๒ คือ ๐๑๐๑๕๗-๐๑ เป็นต้น

๒.๑.๔.๕ Wall outlet ที่ใช้มีคุณสมบัติไม่ต่ำกว่า CAT ๖

๒.๑.๔.๖ หัว RJ ๔๕ ที่ใช้มีคุณสมบัติไม่ต่ำกว่า CAT ๖

๒.๑.๕ ระบบไฟฟ้าภายในอาคาร (ถ้ามี)

๒.๑.๕.๑ สายไฟฟ้าที่เดินภายในอาคารมีการป้องกันการกัดแทะของหนู โดยการร้อยสายในท่อเหล็กหนา (I.M.C) หรือท่อเหล็กบาง (E.M.T) หรือ ท่ออ่อนเหล็ก (FLEXIBLE CONDUIT)

๒.๑.๕.๒ สายไฟฟ้าที่เดินตามฝ้าผนังและบนฝ้าเพดาน มีการเดินที่มิดชิดและเป็นระเบียบเรียบร้อย เช่น เดินในรางที่มีฝาปิด เป็นต้น

๒.๑.๕.๓ สายไฟฟ้าที่เดินตามพื้นทางเดิน ต้องเดินสายไฟฟ้าให้เป็นระเบียบเรียบร้อย และใช้อลูมิเนียมหลังเต้าครอบสายไฟฟ้า

๒.๑.๕.๔ สายไฟฟ้าภายในอาคารสิ้นสุดที่ Wall Outlet

๒.๑.๕.๕ Outlet ต้องเป็นแบบ ๓ ขา (มี Ground)

๒.๑.๕.๖ สายไฟฟ้าที่ใช้มีขนาดไม่ต่ำกว่า ๒.๕ ตารางมิลลิเมตร

๒.๑.๕.๗ ระบบไฟฟ้าที่ใช้งานสำหรับระบบคอมพิวเตอร์มีการติดตั้งแยกออกจากระบบไฟฟ้าที่ใช้งานทั่วไป

๒.๒ รายละเอียดคุณลักษณะของระบบคอมพิวเตอร์ ด้าน Software ที่ต้องการบำรุงรักษา

๒.๒.๑ ระบบลงทะเบียนผู้มาติดต่อออนไลน์ โปรแกรมบันทึกข้อมูลและการประมวลผลที่เกี่ยวข้อง เพื่อให้ผู้ประกอบการสามารถยื่นข้อมูลเกี่ยวกับ การลงทะเบียน การขอแก้ไขปรับปรุงข้อมูลทะเบียนบน Web Application ผ่านอินเทอร์เน็ต ซึ่งมีระบบต่างๆ ดังนี้

(๑) ระบบการสมัครขอสิทธิการใช้งานระบบลงทะเบียนผู้มาติดต่อออนไลน์

(๒) ระบบรองรับการยื่นคำขอลงทะเบียนผู้มาติดต่อ และยื่นคำขอแก้ไขปรับปรุงข้อมูลผู้มาติดต่อ เช่น การเพิ่ม/ลด ข้อมูลตัวแทนออกของ ข้อมูลพนักงาน/ลูกจ้าง ข้อมูลรายชื่อผู้รับมอบอำนาจกระทำการแทน เป็นต้น โดย สามารถแนบเอกสารประกอบในรูปแบบ PDF ไฟล์ หรือตามรูปแบบที่กรมศุลกากรกำหนดได้

(๓) ข้อมูลอิเล็กทรอนิกส์แบบปลอดภัยที่ลงลายมือชื่ออิเล็กทรอนิกส์ (Digital Signature) ตามกระบวนการงาน ดังนี้

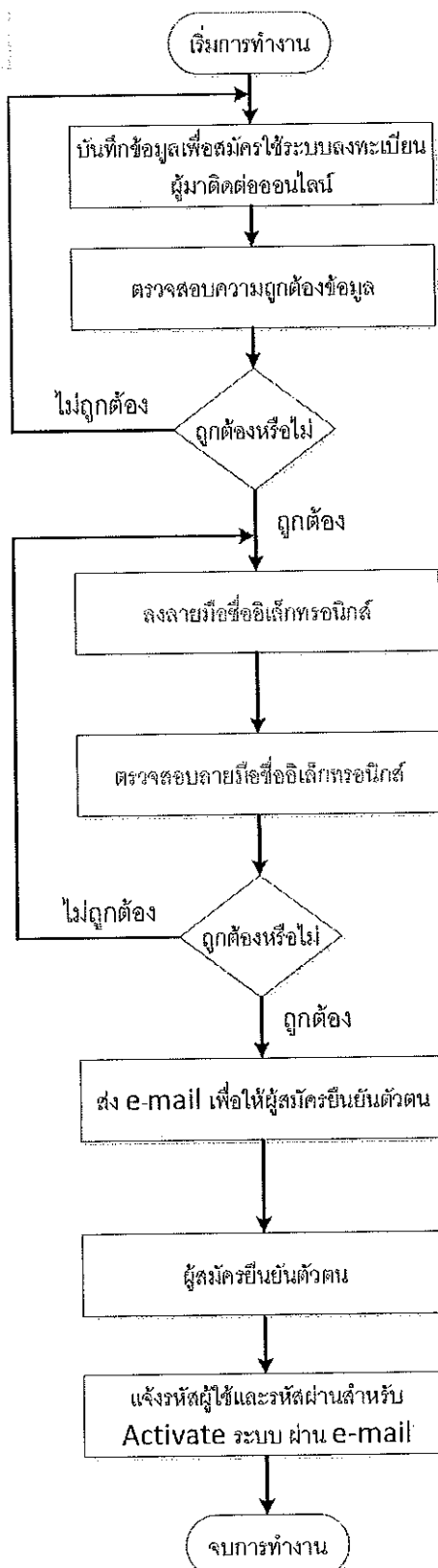


รายละเอียดคุณลักษณะเฉพาะสำหรับการจัดจ้างบำรุงรักษาและซ่อมแซมแก้ไขระบบคอมพิวเตอร์
โครงการระบบลงทะเบียนผู้มาติดต่อออนไลน์

1. ขั้นตอนการ สมัครขอใช้ระบบลงทะเบียนผู้มาติดต่อออนไลน์

กรณี บุคคลธรรมดา

ระบบลงทะเบียนผู้มาติดต่อออนไลน์

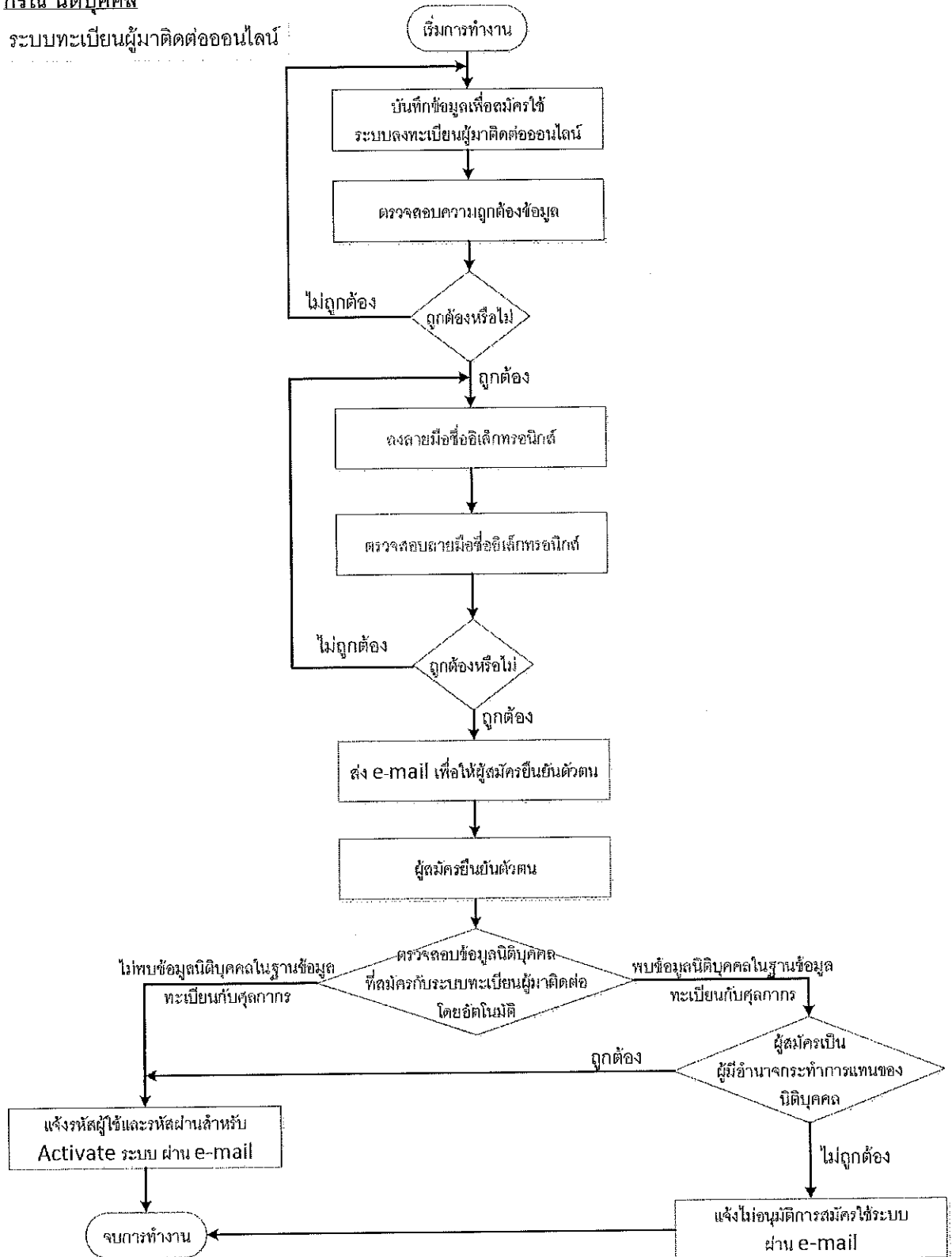




2. ขั้นตอนการ สมัครขอใช้ระบบลงทะเบียนผู้มาติดต่อออนไลน์

กรณี นิติบุคคล

ระบบลงทะเบียนผู้มาติดต่อออนไลน์

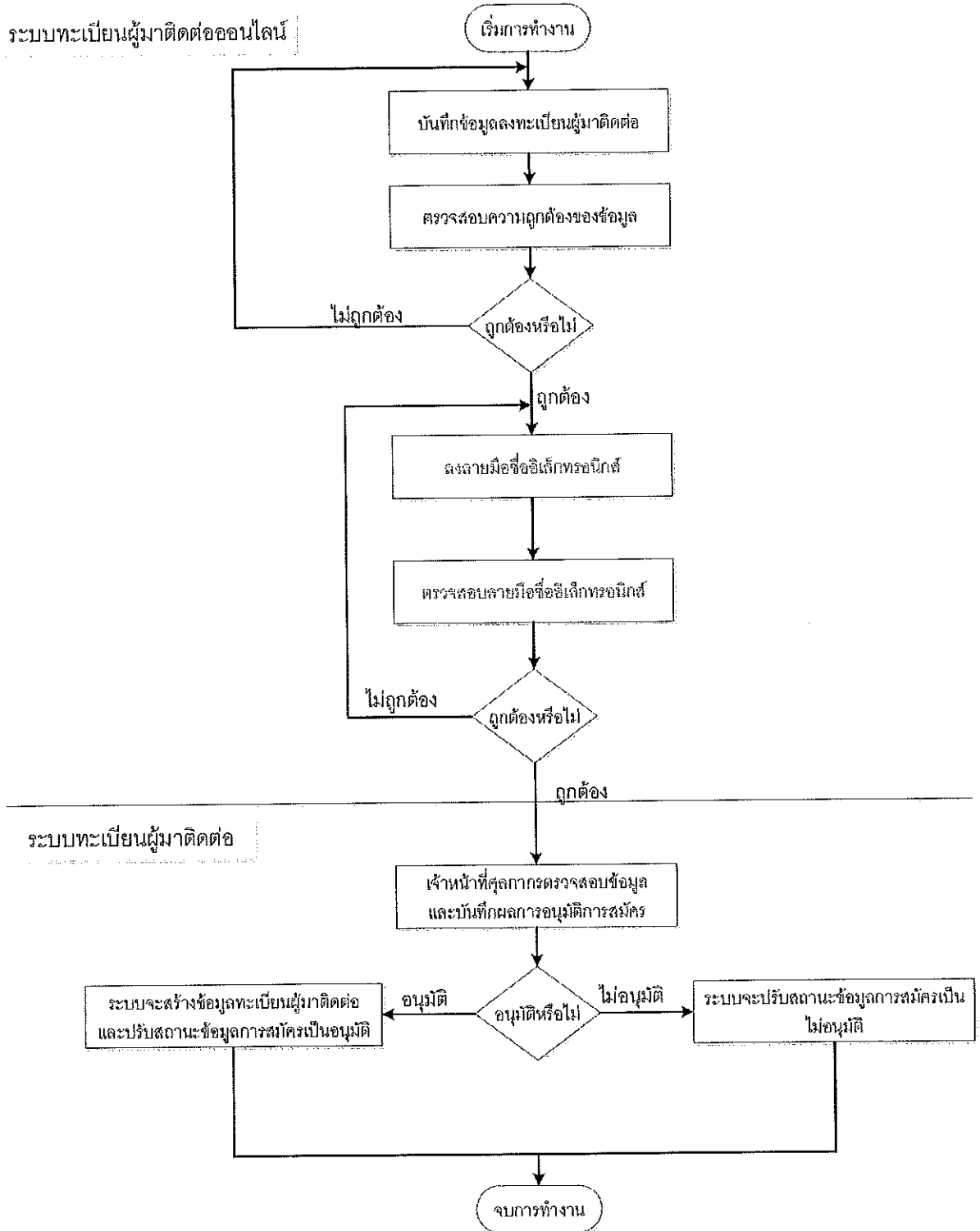




3. ขั้นตอน ลงทะเบียนผู้มาติดต่อ

*** ผู้ใช้ต้องได้รับอนุมัติให้ใช้งานระบบลงทะเบียนผู้มาติดต่อออนไลน์ แล้ว

ระบบลงทะเบียนผู้มาติดต่อออนไลน์

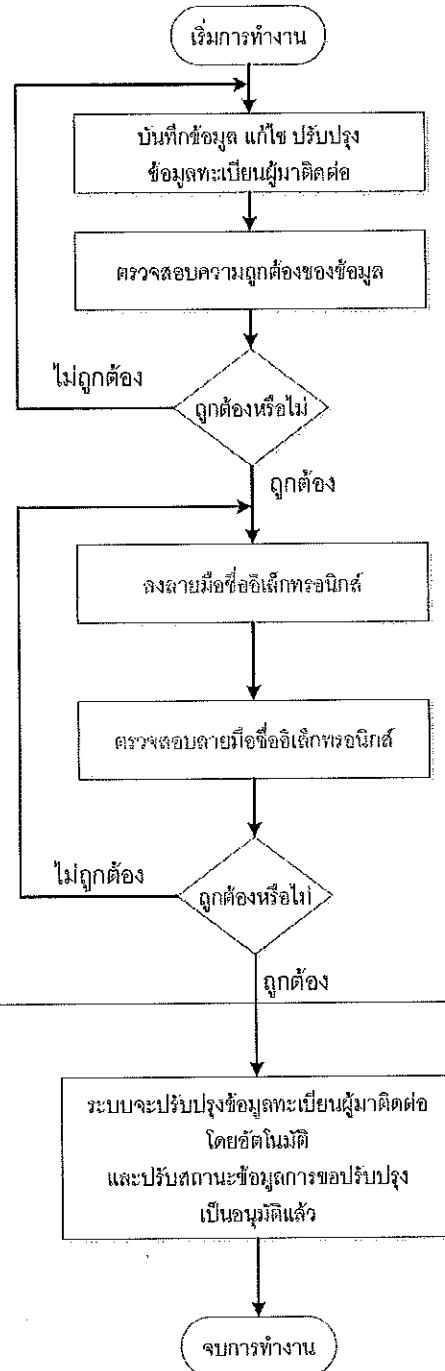




4. ขั้นตอนการแก้ไข ปรับปรุง ข้อมูลทะเบียนผู้มาติดต่อโดยอัตโนมัติ

*** ผู้ใช้ต้องได้รับอนุมัติให้ใช้งานระบบลงทะเบียนผู้มาติดต่อออนไลน์ แล้ว

ระบบทะเบียนผู้มาติดต่อออนไลน์



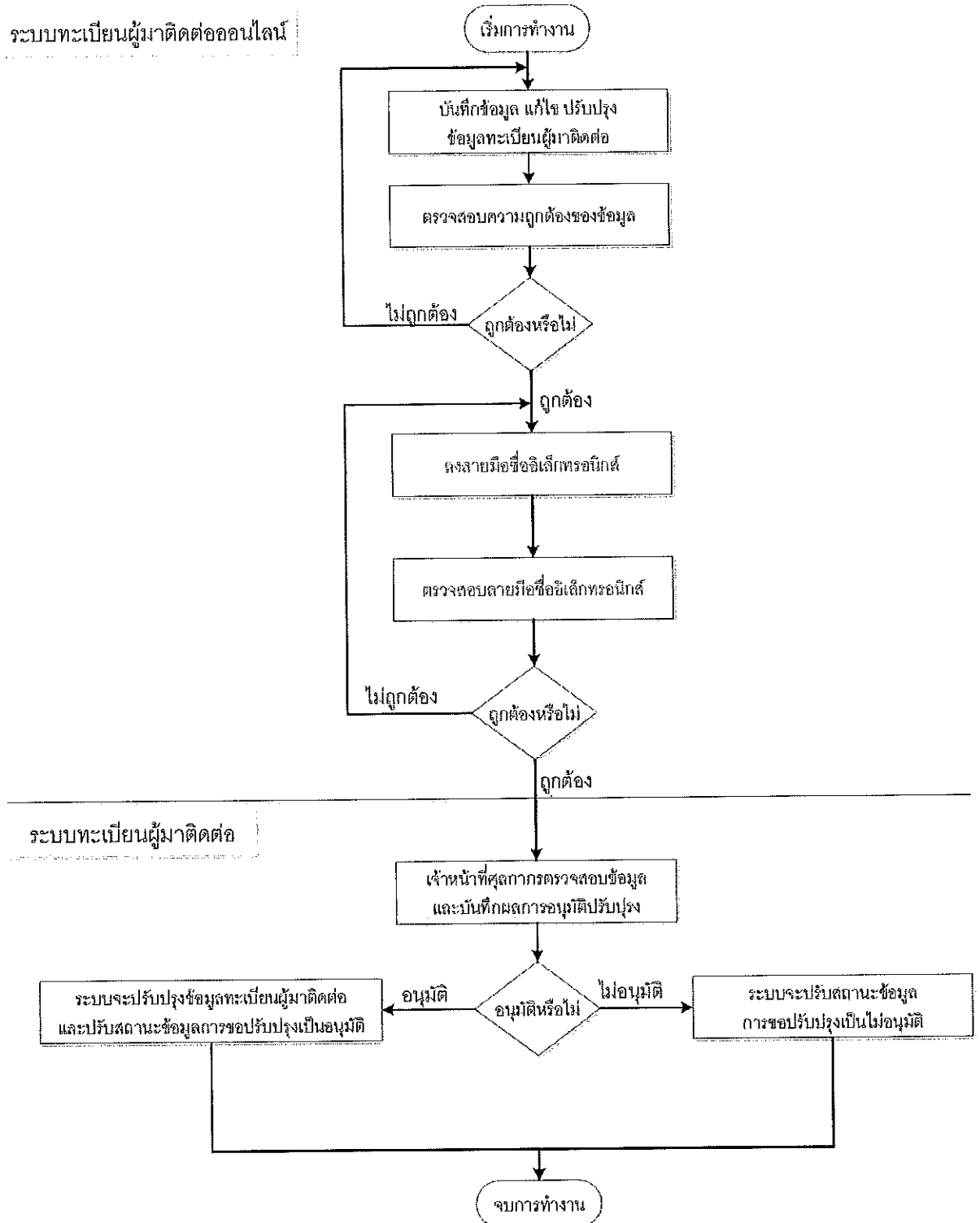
ระบบทะเบียนผู้มาติดต่อ



5.ขั้นตอนการแก้ไข ปรับปรุง ข้อมูลทะเบียนผู้มาติดต่อ แบบต้องอนุมัติ

*** ผู้ใช้ต้องได้รับอนุมัติให้ใช้งานระบบลงทะเบียนผู้มาติดต่อออนไลน์ แล้ว

ระบบทะเบียนผู้มาติดต่อออนไลน์





รายละเอียดคุณลักษณะเฉพาะสำหรับการจัดจ้างบำรุงรักษาและซ่อมแซมแก้ไขระบบคอมพิวเตอร์
โครงการระบบลงทะเบียนผู้มาติดต่อออนไลน์

- (๕) ระบบใช้งานได้กับ Web Browser ดังนี้ Internet Explorer, Google Chrome, Mozilla Firefox เป็นอย่างน้อย
- (๖) แบบคำขอลงทะเบียนผู้ผ่านพิธีการศุลกากรทางอิเล็กทรอนิกส์แบบไร้เอกสารเพื่อพัฒนาระบบลงทะเบียนผู้มาติดต่อออนไลน์เพื่อรองรับแบบคำขอฯ ดังต่อไปนี้
- (๑) แบบคำขอลงทะเบียนผู้ผ่านพิธีการศุลกากรนิติบุคคล
 - (๒) แบบคำขอลงทะเบียนผู้ผ่านพิธีการศุลกากรบุคคลธรรมดา
 - (๓) แบบคำขอเปลี่ยนแปลงข้อมูลทะเบียน
 - (๔) อื่นๆ ตามที่กรมศุลกากรกำหนด
- ๒.๒.๒ พัฒนาและปรับปรุงระบบทะเบียนผู้มาติดต่อ บนระบบ e-Customs
- ๒.๒.๒.๑ ระบบทะเบียนผู้มาติดต่อ บนระบบ e-Customs เชื่อมโยงกับระบบลงทะเบียนผู้มาติดต่อออนไลน์
- ๒.๒.๒.๒ ระบบทะเบียนผู้มาติดต่อ บนระบบ e-Customs เชื่อมโยงแลกเปลี่ยนข้อมูลอิเล็กทรอนิกส์จากหน่วยงานที่เกี่ยวข้องอื่นๆ ได้แก่
- (๑) ข้อมูลบัตรประจำตัวประชาชนจากกรมการปกครอง โดยให้ระบบมีการตรวจสอบข้อมูลบัตรประจำตัวประชาชนตามที่อยู่ประกอบการยื่นแบบคำขอฯ โดยมีการตรวจสอบบนหน้าจอทะเบียนผู้มาติดต่อ
 - (๒) รองรับการใช้งานร่วมกับอุปกรณ์ Smartcard Reader ของกรมการปกครองได้
 - (๓) ข้อมูลนิติบุคคลจากกรมพัฒนาธุรกิจการค้า โดยให้ระบบมีการตรวจสอบข้อมูลนิติบุคคลตามที่อยู่ประกอบการยื่นแบบคำขอฯ โดยมีการตรวจสอบบนหน้าจอทะเบียนผู้มาติดต่อ
 - (๔) ข้อมูลผู้ประกอบการจดทะเบียนภาษีมูลค่าเพิ่มจากกรมสรรพากร โดยให้ระบบมีการตรวจสอบข้อมูลผู้ประกอบการจดทะเบียนภาษีมูลค่าเพิ่ม ตามที่อยู่ประกอบการยื่นแบบคำขอฯ โดยมีการตรวจสอบบนหน้าจอทะเบียนผู้มาติดต่อ
- ๒.๒.๒.๓ ระบบทะเบียนผู้มาติดต่อ รองรับข้อมูลการลงทะเบียนจากระบบลงทะเบียนผู้มาติดต่อออนไลน์ โดยมีจอภาพสำหรับให้เจ้าหน้าที่ศุลกากรตรวจสอบข้อมูลที่เชื่อมโยงกับหน่วยงาน ตามข้อ ๒.๒.๒.๒ และมีจอภาพสำหรับอนุมัติการลงทะเบียน
- ๒.๒.๒.๔ ระบบทะเบียนผู้มาติดต่อ รองรับข้อมูลการปรับปรุงแก้ไขข้อมูลทะเบียนจากระบบลงทะเบียนผู้มาติดต่อออนไลน์ แบบ Online Realtime
- ๒.๒.๒.๕ ระบบทะเบียนผู้มาติดต่อ บนระบบ e-Customs รองรับข้อมูลสถานะนิติบุคคลทั้งหมดที่รับมาจากกรมพัฒนาธุรกิจการค้า ทางอิเล็กทรอนิกส์ได้ (เช่น เลิก, ว่าง, ล้มละลาย, พิกัดทรัพย์เด็ดขาด, ลื่นสภาพ) โดยมีการ Update ข้อมูลแบบอัตโนมัติ พร้อมแสดงสถานะที่เป็นปัจจุบันในจอภาพระบบทะเบียนผู้มาติดต่อด้วย
- ๒.๒.๓ ระบบการเชื่อมโยง ข้อมูลบัตรประจำตัวประชาชนจากกรมการปกครอง ข้อมูลนิติบุคคลจากกรมพัฒนาธุรกิจการค้า ข้อมูลผู้ประกอบการจดทะเบียนภาษีมูลค่าเพิ่มจากกรมสรรพากร ทางอิเล็กทรอนิกส์
- ๒.๒.๔ ระบบการเชื่อมโยงข้อมูลรองรับการทำงานตามข้อ ๒.๒.๑ และ ๒.๒.๒



บทที่ ๓

การบำรุงรักษาระบบคอมพิวเตอร์

๓.๑ การให้บริการบำรุงรักษาและซ่อมแซมแก้ไข

ผู้รับจ้างต้องทำการบำรุงรักษาซ่อมแซมแก้ไขและ/หรือ เปลี่ยนแทนระบบคอมพิวเตอร์ ให้อยู่ในสภาพที่ใช้งานได้ดีตั้งแต่ติดตั้งตลอดระยะเวลาตามสัญญาจ้าง

๓.๒ ระบบคอมพิวเตอร์ที่ต้องทำการบำรุงรักษาซ่อมแซมแก้ไขและ/หรือเปลี่ยนแทน

ผู้รับจ้างต้องทำการบำรุงรักษาซ่อมแซมแก้ไขและ/หรือ เปลี่ยนแทนระบบคอมพิวเตอร์ ที่ติดตั้งทุกจุดตามที่ระบุไว้ในบทที่ ๔

ทั้งนี้ นอกเหนือจากที่ผู้รับจ้างต้องเป็นผู้ดำเนินการและรับผิดชอบตามข้อกำหนดของการบำรุงรักษาและซ่อมแซมแก้ไขระบบคอมพิวเตอร์ตามที่ได้ระบุไว้ในบทที่ ๒ อย่างเคร่งครัดแล้ว ในกรณีที่มีการนำ Hardware และ/หรือ Software ไปติดตั้งเพิ่มเติมและ/หรือทดแทนระบบคอมพิวเตอร์หลังจากที่ผู้รับจ้างได้ลงนามในสัญญาแล้ว Software ที่ติดตั้งภายหลังจากนั้น ผู้รับจ้างต้องดำเนินการและรับผิดชอบต่อเป็นไปตามข้อกำหนดในสัญญาอย่างเคร่งครัดเช่นกัน

๓.๓ ขอบเขตของงานประกอบด้วย

- ๓.๓.๑ ทำ Preventive Maintenance เพื่อให้ระบบคอมพิวเตอร์อยู่ในสภาพที่ใช้งานได้เป็นปกติติดตั้งและมีประสิทธิภาพตลอดเวลา
- ๓.๓.๒ แก้ไขข้อขัดข้องต่างๆ ที่เกิดขึ้นกับระบบคอมพิวเตอร์
- ๓.๓.๓ ซ่อมแซมแก้ไขและ/หรือเปลี่ยนแทนส่วนที่ใช้งานไม่ได้ หรือใช้งานได้แต่ไม่เป็นไปตามสภาพปกติของระบบคอมพิวเตอร์
- ๓.๓.๔ ปรับแต่งประสิทธิภาพ (Performance Tuning) ระบบคอมพิวเตอร์ เพื่อเพิ่มประสิทธิภาพ
- ๓.๓.๕ สร้างหน้าจอ (Screen) และรายงาน (Report) เพิ่มเติมจากระบบงานที่มีอยู่แล้ว เมื่อกรมศุลกากรร้องขอ ทั้งนี้การสร้างหน้าจอและ/หรือรายงานนั้นจะต้องไม่เปลี่ยนโครงสร้างหลักของฐานข้อมูล
- ๓.๓.๖ ปรับปรุงแก้ไขระบบงานและโปรแกรม ให้สามารถทำงานร่วมกับระบบการพิสูจน์ตัวตนแบบรวมศูนย์ (Single Sign-On) ที่กรมศุลกากรใช้งานอยู่ หรือระบบการพิสูจน์ตัวตนแบบรวมศูนย์ (Single Sign-On) ใหม่ที่กรมศุลกากรได้จัดหาเพื่อนำมาใช้งาน (ถ้ามี)

๓.๔ การทำ Preventive Maintenance (PM)

๓.๔.๑ การบำรุงรักษาระบบคอมพิวเตอร์และอุปกรณ์ต่อพ่วง

- ๓.๔.๑.๑ ผู้รับจ้างต้องระบุรายการที่ต้องทำ PM หากรายการใดที่ผู้รับจ้างพิจารณาแล้วเห็นว่าไม่มีความจำเป็นต้องทำ PM ให้ระบุชื่อพร้อมเหตุผล
- ๓.๔.๑.๒ ผู้รับจ้างต้องเสนอรายละเอียดของการทำ PM โดยแยกตามชื่อรายการของระบบคอมพิวเตอร์ฯ แต่ละชนิดดังนี้
 - ๓.๔.๑.๒.๑ ชื่อรายการที่ทำ PM
 - ๓.๔.๑.๒.๒ ความถี่และเวลาที่ใช้ในการทำ PM
 - ๓.๔.๑.๒.๓ วิธีการ/ขั้นตอนของงาน



รายละเอียดคุณลักษณะเฉพาะสำหรับการจัดจ้างบำรุงรักษาและซ่อมแซมแก้ไขระบบคอมพิวเตอร์
โครงการระบบลงทะเบียนผู้มาติดต่อออนไลน์

๓.๔.๑.๒.๔ วิธีการทดสอบการทำงานของระบบฯ หลังทำ PM เรียบร้อยแล้วว่าระบบฯ
ทำงานได้ดีดังเดิม

๓.๔.๒ ผู้รับจ้างต้องทำการบำรุงรักษาระบบคอมพิวเตอร์และอุปกรณ์ต่อพ่วง อย่างน้อย ๓ เดือนต่อ ๑
ครั้ง (ในส่วนที่ไม่ได้ระบุตามข้อ ๓.๔.๑) โดยต้องแจ้ง

๓.๔.๒.๑ งดงานการบำรุงรักษาที่ชัดเจน

๓.๔.๒.๒ ชื่อรายการที่ทำ PM

๓.๔.๒.๓ วิธีการ/ขั้นตอนของงาน

๓.๔.๒.๔ วันเวลาและสถานที่ที่ทำ PM

๓.๔.๒.๕ วิธีการทดสอบการทำงานของระบบคอมพิวเตอร์ อุปกรณ์ต่อพ่วงและ Software หลังทำ
PM เรียบร้อยแล้วว่าระบบฯ ทำงานได้ดีดังเดิม

ทั้งนี้ ผู้รับจ้างต้องส่งแผนการบำรุงรักษาในแต่ละงวด โดยระบุวันที่ สถานที่ และหน่วยงานที่จะ
เข้าทำ PM ให้กรมฯ ทราบก่อนการทำ PM ในแต่ละงวดดังนี้

- งวดงานที่ ๑ ภายใน ๑๕ วันนับแต่วันที่ลงนามในสัญญา
- งวดงานที่ ๒ (ถ้ามี) ภายในวันที่ ๑๕ ของเดือนสุดท้ายของงวดงานที่ ๑
- งวดงานที่ ๓ (ถ้ามี) ภายในวันที่ ๑๕ ของเดือนสุดท้ายของงวดงานที่ ๒
- งวดงานที่ ๔ (ถ้ามี) ภายในวันที่ ๑๕ ของเดือนสุดท้ายของงวดงานที่ ๓

กรณีวันที่ ๑๕ ของเดือนสุดท้ายของแต่ละงวดตรงกับวันหยุดราชการ ให้ส่งในวันถัดไปที่กรมฯ
เปิดทำการวันแรกในเวลาราชการ โดยส่งแผนดังกล่าวที่ สำนักเทคโนโลยีสารสนเทศและการสื่อสาร หากพ้นจาก
วันที่กำหนด หรือแผนการบำรุงรักษาที่ส่งไม่ถูกต้องครบถ้วน ต้องยอมให้กรมฯ ปรับ ดังนี้

- กรณีส่งแผนการบำรุงรักษา ถูกต้องครบถ้วน แต่ ส่งพ้นจากวันที่กำหนด กรมฯ จะ
คิดค่าปรับในส่วนของวันที่เกิน ในอัตรารวันละ ๒,๔๐๐ บาท ทั้งนี้ เศษของวันให้
นับเป็น ๑ วัน
- กรณีส่งแผนการบำรุงรักษา ไม่ถูกต้องครบถ้วน แต่ส่งภายในวันที่กำหนด กรมฯ จะ
คิดค่าปรับ ในส่วนของวันที่เกิน ถึง วันที่ส่งแผนการบำรุงรักษาที่ถูกต้องครบถ้วน ใน
อัตรารวันละ ๒,๔๐๐ บาท ทั้งนี้ เศษของวันให้นับเป็น ๑ วัน
- กรณีส่งแผนการบำรุงรักษา ไม่ถูกต้องครบถ้วนและ ส่งพ้นจากวันที่กำหนด กรมฯ
จะคิดค่าปรับในส่วนของวันที่เกิน ถึง วันที่ส่งแผนการบำรุงรักษาที่ถูกต้องครบถ้วน
ในอัตรารวันละ ๒,๔๐๐ บาท ทั้งนี้ เศษของวันให้นับเป็น ๑ วัน

๓.๔.๒.๖ การทำ PM นั้นผู้รับจ้างต้องทำ PM อย่างน้อย ดังนี้

๓.๔.๒.๖.๑ กรณีถ้าในเวลาราชการ ต้องกระทบต่อการปฏิบัติงานของเจ้าหน้าที่ผู้ใช้ระบบ
คอมพิวเตอร์น้อยที่สุด

๓.๔.๒.๖.๒ ตรวจสอบสภาพและทำความสะอาดภายนอกของ Hardware ให้สะอาด
เรียบร้อยและอยู่ในสภาพที่ใช้งานได้ดีดังเดิม

๓.๔.๒.๖.๓ ตรวจสอบการทำงานของ Software ต่างๆ ให้สามารถใช้งานได้ดังเดิม

๓.๔.๒.๖.๔ เมื่อทำการบำรุงรักษาระบบฯ เรียบร้อยแล้วต้องทดสอบการทำงานของ
ว่าระบบฯ ใช้งานได้ดีดังเดิม



รายละเอียดคุณลักษณะเฉพาะสำหรับการจัดจ้างบำรุงรักษาและซ่อมแซมแก้ไขระบบคอมพิวเตอร์
โครงการระบบลงทะเบียนผู้มาติดต่อออนไลน์

๓.๔.๒.๗ การบำรุงรักษาระบบคอมพิวเตอร์ สำหรับอุปกรณ์ที่ผู้รับจ้างไม่ได้ทำการบำรุงรักษา ผู้รับจ้างต้องยินยอมให้กรมฯ ปรับ นับตั้งแต่วันที่เริ่มต้นของงวดงานถึงวันที่สิ้นสุดของงวดงานนั้น ในอัตราค่าปรับ ๑,๐๐๐ บาท/วัน/เครื่อง

๓.๕ การบริการตลอดอายุสัญญา

ผู้รับจ้างจะต้องจัดให้มีบริการตลอดอายุสัญญา โดยจัดหาบุคลากรที่มีความรู้ความสามารถ เพื่อให้คำแนะนำและแก้ไขปัญหาให้แก่กรมศุลกากรเมื่อร้องขอทั้งในและนอกเวลาราชการในทุกๆ สถานที่ติดตั้งระบบคอมพิวเตอร์

๓.๖ การบำรุงรักษาและพัฒนา Application Software

ผู้รับจ้างต้องทำการบำรุงรักษาและพัฒนา Applications Software ทั้งหมด โดยมีขอบเขตและ การบำรุงรักษา ดังนี้

๓.๖.๑ แก้ไขข้อขัดข้องที่เกิดขึ้นทั้งหมด อันเนื่องมาจากข้อผิดพลาดของระบบงานและโปรแกรม

๓.๖.๒ ปรับปรุงแก้ไขระบบงานและโปรแกรม

๓.๖.๓ ปรับแต่งประสิทธิภาพ (Performance Tuning) ของระบบงานและโปรแกรมทั้งในด้านความ สะดวกของผู้ใช้ ความเร็วในการทำงาน และความมั่นคงปลอดภัยของระบบงานและข้อมูลด้วย

๓.๖.๔ สร้าง/ปรับปรุงแก้ไข หน้าจอ (Screen), รายงาน (Report) และคู่มือการใช้งาน (User Manual) จากระบบงานตามที่ได้ระบุไว้ในบทที่ ๒ เมื่อกรมศุลกากรร้องขอ ทั้งนี้การสร้างหน้าจอและ/หรือ รายงานนั้นจะต้องไม่เปลี่ยนโครงสร้างหลักของฐานข้อมูล

๓.๖.๕ ปรับปรุงแก้ไขระบบงานและโปรแกรม ให้สามารถทำงานร่วมกับระบบการพิสูจน์ตัวตนแบบ รวมศูนย์ (Single Sign-On) ที่กรมศุลกากรใช้งานอยู่ หรือระบบการพิสูจน์ตัวตนแบบรวมศูนย์ (Single Sign-On) ใหม่ที่กรมศุลกากรได้จัดหาเพื่อนำมาใช้งาน (ถ้ามี)

๓.๗ การบำรุงรักษา System & Environmental Software

๓.๗.๑ ผู้รับจ้างจะต้องทำการบำรุงรักษาและแก้ไขข้อขัดข้องของ System และ Environment Software และต้องทำโดยให้กระทบกระเทือนกับการปฏิบัติงานของกรมศุลกากร หรือถ้าจำเป็นต้องทำโดยให้ กระทบกระเทือนกับการปฏิบัติงานของกรมศุลกากรน้อยที่สุด

๓.๗.๒ เมื่อมีการเปลี่ยนแปลง แก้ไข ปรับปรุง เพิ่มเติม Software ในลักษณะการ Update หรือ Release Version ใหม่ ผู้รับจ้างต้องแจ้งให้กรมศุลกากร ทราบและมาติดตั้งให้พร้อมทั้งนำ เอกสารการมีสิทธิในการใช้ Software ดังกล่าวพร้อมคู่มือประกอบการติดตั้ง การใช้งานมอบให้ กรมศุลกากร เว้นแต่การ Update หรือ Release version ใหม่ นั้น มีค่าใช้จ่ายอันเกี่ยวข้องกับ ค่าลิขสิทธิ์ หรือค่าสิทธิบัตรและทำการอบรมเจ้าหน้าที่ของกรมศุลกากร ในการนำ Software ดังกล่าวมาติดตั้งให้กรมศุลกากรนั้น หากจำเป็นต้องมีการเปลี่ยนแปลง Software อื่นที่เกี่ยวข้อง ผู้รับจ้างต้องทำการเปลี่ยน Software นั้นให้ด้วย การดำเนินการทั้งหมดข้างต้นผู้รับจ้างต้องไม่คิด ค่าใช้จ่ายใด ๆ ทั้งสิ้น

๓.๗.๓ กรณีที่กรมศุลกากรตัดสินใจที่จะไม่ใช้ Version ใหม่ ผู้รับจ้างต้องให้การสนับสนุน Version ที่ใช้อยู่ เป็นระยะเวลาไม่น้อยกว่า ๒ ปี นับตั้งแต่วันที่ออก Version ใหม่

๓.๘ การซ่อมแซมแก้ไขและ/หรือเปลี่ยนแทน และการปรับด้านบริการ



รายละเอียดคุณลักษณะเฉพาะสำหรับการจัดจ้างบำรุงรักษาและซ่อมแซมแก้ไขระบบคอมพิวเตอร์
โครงการระบบลงทะเบียนผู้มาติดต่อออนไลน์

- ๓.๘.๑ การซ่อมแซมแก้ไขระบบคอมพิวเตอร์ ต้องจัดการซ่อมแซมแก้ไขระบบคอมพิวเตอร์ให้อยู่ในสภาพใช้งานได้ดีตามปกติตลอดระยะเวลาการรับประกันความชำรุดบกพร่องตามสัญญา หากระบบคอมพิวเตอร์ขัดข้องจะต้องดำเนินการดังนี้
- ๓.๘.๑.๑ ต้องเริ่มจัดการซ่อมแซมแก้ไขและ/หรือเปลี่ยนแทนภายใน ๑ ชั่วโมงสำหรับระบบคอมพิวเตอร์ ที่ติดตั้งในเขตกรุงเทพฯและปริมณฑล และภายใน ๖ ชั่วโมงสำหรับระบบคอมพิวเตอร์ ที่ติดตั้งในส่วนภูมิภาค นับจากเวลาที่ได้รับแจ้งจากกรมฯ หากเริ่มจัดการซ่อมแซมแก้ไขและ/หรือเปลี่ยนแทนเกินกว่าระยะเวลาที่กำหนด ต้องยอมให้กรมฯ ปรับ โดยคิดค่าปรับ (นับแต่เวลาที่ได้รับแจ้งจากกรมฯ) ในอัตราชั่วโมงละ ๑,๐๐๐ บาท ทั้งนี้เศษของชั่วโมงให้นับเป็น ๑ ชั่วโมง
- ๓.๘.๑.๒ การซ่อมแซมแก้ไขตามข้อ ๓.๘.๑.๑ ต้องจัดการให้ระบบคอมพิวเตอร์ใช้งานได้ตามปกติดังเดิม ดังนี้
- ๓.๘.๑.๒.๑ กรณี Hardware ต้องซ่อมแซมแก้ไขและ/หรือเปลี่ยนแทนให้ใช้งานได้ดังเดิมภายใน ๓ ชั่วโมง สำหรับระบบคอมพิวเตอร์ที่ติดตั้งในเขตกรุงเทพฯและปริมณฑล และภายใน ๒๔ ชั่วโมงสำหรับระบบคอมพิวเตอร์ที่ติดตั้งในส่วนภูมิภาค หากซ่อมแซมแก้ไขและ/หรือเปลี่ยนแทนเกินกว่าระยะเวลาที่กำหนด ต้องยอมให้กรมฯ ปรับ โดยคิดค่าปรับ (นับแต่เวลาที่ได้รับแจ้งจากกรมฯ ตามข้อ ๓.๘.๑.๑) ในอัตราชั่วโมงละ ๑,๐๐๐ บาท ทั้งนี้เศษของชั่วโมงให้นับเป็น ๑ ชั่วโมง
- ๓.๘.๑.๒.๒ กรณี Software ต้องซ่อมแซมแก้ไขและ/หรือเปลี่ยนแทนให้ใช้งานได้ไปพลางก่อน ภายใน ๖ ชั่วโมง สำหรับระบบคอมพิวเตอร์ที่ติดตั้งในเขตกรุงเทพฯและปริมณฑล และภายใน ๒๔ ชั่วโมงสำหรับระบบคอมพิวเตอร์ที่ติดตั้งในส่วนภูมิภาค หากซ่อมแซมแก้ไขและ/หรือเปลี่ยนแทนเกินกว่าระยะเวลาที่กำหนด ต้องยอมให้กรมฯ ปรับ โดยคิดค่าปรับ (นับแต่เวลาที่ได้รับแจ้งจากกรมฯ ตามข้อ ๓.๘.๑.๑) ในอัตราชั่วโมงละ ๑,๐๐๐ บาท ทั้งนี้เศษของชั่วโมงให้นับเป็น ๑ ชั่วโมง
- ๓.๘.๑.๓ หากไม่สามารถซ่อมแซมแก้ไขระบบคอมพิวเตอร์ตามข้อ ๓.๘.๑.๑ ให้ทำงานได้ตามปกติ ต้องจัดการให้ระบบคอมพิวเตอร์ดังกล่าวทำงานได้ชั่วคราวไปพลางก่อนภายในระยะเวลาที่กำหนดตามข้อ ๓.๘.๑.๒ หากไม่สามารถซ่อมแซมแก้ไขระบบคอมพิวเตอร์ภายในระยะเวลาที่กำหนด ต้องยอมให้กรมฯ ปรับ โดยคิดค่าปรับ (นับแต่เวลาที่ได้รับแจ้งจากกรมฯ ตามข้อ ๓.๘.๑.๑) ในอัตราชั่วโมงละ ๑,๐๐๐ บาท ทั้งนี้เศษของชั่วโมงให้นับเป็น ๑ ชั่วโมง

กรณีการเปลี่ยนระบบคอมพิวเตอร์ทดแทนให้แก่กรมฯ เป็นการชั่วคราว

- ๓.๘.๑.๔ กรณีที่ประสงค์จะเปลี่ยนระบบคอมพิวเตอร์ทดแทนเป็นการชั่วคราวเพื่อให้ใช้งานได้ไปพลางก่อนนั้น (ตามข้อ ๓.๘.๑.๓) ระบบคอมพิวเตอร์ที่นำมาเปลี่ยนทดแทนชั่วคราวต้องมีคุณลักษณะเฉพาะขั้นต่ำ, Brand Name และ Well-Known ไม่ต่ำกว่าระบบคอมพิวเตอร์เดิมที่กรมฯ ใช้อยู่ หากนำระบบคอมพิวเตอร์ที่มีคุณลักษณะเฉพาะขั้นต่ำ, Brand Name และ Well-Known ต่ำกว่าระบบคอมพิวเตอร์เดิมที่กรมฯ ใช้อยู่ ต้อง



รายละเอียดคุณลักษณะเฉพาะสำหรับการจัดจ้างบำรุงรักษาและซ่อมแซมแก้ไขระบบคอมพิวเตอร์
โครงการระบบลงทะเบียนผู้มาติดต่อออนไลน์

ยอมให้กรมฯ ปรับ โดยคิดค่าปรับ (นับแต่เวลาที่ได้รับแจ้งจากกรมฯ ตามข้อ ๓.๘.๑.๑) ในอัตราชั่วโมงละ ๑,๐๐๐ บาท ทั้งนี้เศษของชั่วโมงให้นับเป็น ๑ ชั่วโมง

๓.๘.๑.๕ ต้องส่งรายงานการเปลี่ยนทดแทนระบบคอมพิวเตอร์เป็นการชั่วคราวเพื่อให้ใช้งานได้ ไปพลางก่อน ตามข้อ ๓.๘.๑.๔ โดยระบุหน่วยงาน, ประเภท, ยี่ห้อ, รุ่น, ของระบบคอมพิวเตอร์ที่เปลี่ยนทดแทน, วันที่เปลี่ยนทดแทน, Label No., ยี่ห้อ, รุ่น, เดิมของกรมฯ ในรูปของเอกสาร (Hard Copy) และ Excel File โดยจัดทำรูปแบบดังตารางที่ ๑ ให้ถูกต้องครบถ้วน ให้สำนักเทคโนโลยีสารสนเทศและการสื่อสาร ภายในวันที่ ๑๐ ของเดือนถัดไป กรณีวันที่ ๑๐ ตรงกับวันหยุดราชการ ให้ส่งรายงานดังกล่าวในวันแรกที่กรมฯ เปิดทำการ หากพ้นจากวันที่กำหนดนี้ หรือส่งรายงานไม่ถูกต้องครบถ้วน ต้องยอมให้กรมฯ ปรับ ดังนี้

๓.๘.๑.๕.๑ กรณีส่งรายงานฯ ถูกต้องครบถ้วน แต่ ส่งพ้นจากวันที่กำหนด กรมฯ จะคิดค่าปรับในส่วนของวันที่เกิน ในอัตราวันละ ๒,๔๐๐ บาท ทั้งนี้ เศษของวันให้นับเป็น ๑ วัน

๓.๘.๑.๕.๒ กรณีส่งรายงานฯ ไม่ถูกต้องครบถ้วน แต่ ส่งภายในวันที่กำหนด กรมฯ จะคิดค่าปรับในส่วนของวันที่เกิน ถึง วันที่ส่งรายงานฯ ที่ถูกต้องครบถ้วน ในอัตราวันละ ๒,๔๐๐ บาท ทั้งนี้ เศษของวันให้นับเป็น ๑ วัน

๓.๘.๑.๕.๓ กรณีส่งรายงานฯ ไม่ถูกต้องครบถ้วน และ ส่งพ้นจากวันที่กำหนด กรมฯ จะคิดค่าปรับในส่วนของวันที่เกิน ถึง วันที่ส่งรายงานฯ ที่ถูกต้องครบถ้วน ในอัตราวันละ ๒,๔๐๐ บาท ทั้งนี้ เศษของวันให้นับเป็น ๑ วัน

ตารางที่ ๑ รูปแบบรายงานการเปลี่ยนทดแทนระบบคอมพิวเตอร์เป็นการชั่วคราวเพื่อให้ใช้งานได้ไปพลางก่อน

ที่	หน่วยงาน สำนัก/ ส่วน/ ฝ่าย/ งาน	จุดเปลี่ยนทดแทนระบบ คอมพิวเตอร์	ประเภท	ของเดิมที่ถูกเปลี่ยน ทดแทน			ของใหม่ที่นำมา เปลี่ยนทดแทน		วันที่ (วัน-เดือน-ปี)	
				ยี่ห้อ	รุ่น	Label No.	ยี่ห้อ	รุ่น	นำระบบ คอมพิวเตอร์ ใหม่มา เปลี่ยน ทดแทน ชั่วคราว	นำระบบ คอมพิวเตอร์ เดิมของ กรมฯ มาติดตั้ง
๑	สทส.สพค.	อาคาร ๑๒๐ ปี ชั้น ๕ สพค.	Monitor	ABC	BB๙๔	๒๒๐๔๔๑	ABC	A๒๐๐	๑๐/๐๑/๖๐	๑๕/๐๑/๖๐
๒	"	"	Memory	ABC	BB๙๕	๖๐๐๒๓๔	ABC	B๒๐๐	๑๐/๐๑/๖๐	๑๕/๐๑/๖๐

๓.๘.๑.๖ หลังจากที่ได้ดำเนินการตามข้อ ๓.๘.๑.๔ แล้ว ต้องนำระบบคอมพิวเตอร์เดิมของกรมฯ ที่นำไปซ่อมแซมแก้ไขเพื่อให้อยู่ในสภาพใช้งานได้ติดตั้งเดิม มาติดตั้งให้กรมฯ ณ จุดติดตั้งเดิม ภายใน ๓๐ วัน (นับแต่วันที่ได้รับแจ้งจากกรมฯ ตามข้อ ๓.๘.๑.๑) หากนำระบบคอมพิวเตอร์เดิมของกรมฯ มาติดตั้งเกินกว่าระยะเวลาที่กำหนด ต้องยินยอมให้กรมฯ ปรับ โดยคิดค่าปรับ (นับแต่วันที่ได้รับแจ้งจากกรมฯ ตามข้อ ๓.๘.๑.๑) ในอัตราวันละ ๒,๔๐๐ บาท ทั้งนี้ เศษของวันให้นับเป็น ๑ วัน



รายละเอียดคุณลักษณะเฉพาะสำหรับการจัดจ้างบำรุงรักษาและซ่อมแซมแก้ไขระบบคอมพิวเตอร์
โครงการระบบลงทะเบียนผู้มาติดต่อออนไลน์

กรณีซ่อมแซมแก้ไขโดยการเปลี่ยนระบบคอมพิวเตอร์ทดแทนให้แก่กรมฯ เป็นการถาวร

กำหนดให้ ระบบคอมพิวเตอร์ หมายถึง Hardware ในส่วนที่เกี่ยวข้องกับ Computer System, Network System, Security System และ Auxiliary System

๑. Computer System ได้แก่ Server, Micro Computer, Disk storage SubSystem, Tape Drive, Monitor, Printer, Scanner, Main board, Processor, Memory (RAM), Interface Card เป็นต้น
๒. Network System ได้แก่ Switch, Switch Load Balancing, Router, HUB, Modem, Access Point, สาย Fiber Optic เป็นต้น
๓. Security System ได้แก่ Firewall Appliance, IDS/IDP, Anti Virus Appliance
๔. Auxiliary System ได้แก่ UPS

ทั้งนี้ ความหมายของระบบคอมพิวเตอร์ข้างต้น ให้ครอบคลุมเฉพาะในส่วนที่เกี่ยวข้องกับการดำเนินการในข้อ ๓.๘.๑.๗ - ๓.๘.๑.๑๑ เท่านั้น โดยต้องดำเนินการให้เป็นไปตามข้อกำหนดดังนี้

๓.๘.๑.๗ กรณีที่เห็นว่าระบบคอมพิวเตอร์ที่ชำรุดไม่สามารถซ่อมแซมแก้ไขให้ใช้งานได้ดังเดิมภายในระยะเวลาตามข้อ ๓.๘.๑.๖ (๓๐ วัน) และประสงค์จะเปลี่ยนระบบคอมพิวเตอร์ทดแทนให้แก่กรมฯ เป็นการถาวร ต้องดำเนินการดังนี้

๓.๘.๑.๗.๑ กรณีที่ผู้เข้าประกวดราคาเสนอระบบคอมพิวเตอร์ที่เป็นยี่ห้อเดียวกับที่กรมฯ ใช้อยู่ ผู้เข้าประกวดราคาต้องเสนอรายละเอียดคุณลักษณะเฉพาะไม่ต่ำกว่าของเดิมที่กรมฯ มีอยู่ ให้กรมฯ พิจารณาก่อนโดยให้นำสิ่งที่สำนักเทคโนโลยีสารสนเทศและการสื่อสาร ทั้งนี้ให้เสนอก่อนครบกำหนดระยะเวลาตามข้อ ๓.๘.๑.๖ ไม่น้อยกว่า ๕ วัน

๓.๘.๑.๗.๑.๑ กรณีเสนอรายละเอียดคุณลักษณะเฉพาะต่ำกว่าของเดิมที่กรมฯ ใช้อยู่ แต่ส่งภายในวันที่กำหนด กรมฯ จะคิดค่าปรับในส่วนที่เกินวันที่กำหนด (น้อยกว่า ๕ วัน) ถึง วันที่เสนอรายละเอียดคุณลักษณะเฉพาะไม่ต่ำกว่าของเดิมที่กรมฯ ใช้อยู่ ในอัตราวันละ ๒,๔๐๐ บาท ทั้งนี้ เศษของวันให้นับเป็น ๑ วัน

๓.๘.๑.๗.๑.๒ กรณีเสนอรายละเอียดคุณลักษณะเฉพาะต่ำกว่าของเดิมที่กรมฯ ใช้อยู่ แต่ ส่งเกินวันที่กำหนด กรมฯ จะคิดค่าปรับในส่วนที่เกินวันที่กำหนด (น้อยกว่า ๕ วัน) ถึง วันที่เสนอรายละเอียดคุณลักษณะเฉพาะไม่ต่ำกว่าของเดิมที่กรมฯ มีอยู่ ในอัตราวันละ ๒,๔๐๐ บาท ทั้งนี้ เศษของวันให้นับเป็น ๑ วัน

๓.๘.๑.๗.๑.๓ กรณีเสนอรายละเอียดคุณลักษณะเฉพาะไม่ต่ำกว่าของเดิมที่กรมฯ ใช้อยู่ แต่ ส่งเกินวันที่กำหนด กรมฯ จะคิดค่าปรับในส่วนที่เกินวันที่กำหนด (น้อยกว่า ๕ วัน) ถึง วันที่กรมฯ



รายละเอียดคุณลักษณะเฉพาะสำหรับการจัดจ้างบำรุงรักษาและซ่อมแซมแก้ไขระบบคอมพิวเตอร์
โครงการระบบลงทะเบียนผู้มาติดต่อออนไลน์

ได้รับรายละเอียดฯ ในอัตราวันละ ๒,๔๐๐ บาท ทั้งนี้
เศษของวันให้นับเป็น ๑ วัน

๓.๘.๑.๗.๒ กรณีที่เสนอระบบคอมพิวเตอร์ไม่ใช่ยี่ห้อเดียวกับที่กรมฯ ใช้อยู่ จะต้อง
จะต้องมีหนังสือรับรองว่าระบบคอมพิวเตอร์ยี่ห้อดังกล่าวไม่มีการจำหน่าย
แล้ว และต้องเสนอรายละเอียดคุณลักษณะเฉพาะขั้นต่ำ, Brand Name
และ Well-Known ไม่ต่ำกว่าระบบคอมพิวเตอร์เดิมให้กรมฯ พิจารณา
ก่อน โดยให้นำส่งที่สำนักเทคโนโลยีสารสนเทศและการสื่อสาร ทั้งนี้ให้
เสนอก่อนครบกำหนดระยะเวลาตามข้อ ๓.๘.๑.๖ ไม่น้อยกว่า ๕ วัน กรณี
วันที่ครบกำหนดตรงกับวันหยุดราชการ ให้ส่งรายงานดังกล่าวในวันแรกที่
กรมฯ เปิดทำการ

๓.๘.๑.๗.๒.๑ กรณีที่ไม่นำหนังสือรับรองที่แสดงว่าระบบคอมพิวเตอร์
ยี่ห้อดังกล่าวไม่มีการจำหน่ายแล้วให้กรมฯ กรมฯ จะคิด
ค่าปรับในส่วนที่เกินวันที่กำหนด (น้อยกว่า ๕ วัน) ถึง วันที่
นำหนังสือรับรองมาให้กรมฯ ในอัตราวันละ ๒,๔๐๐ บาท
ทั้งนี้ เศษของวันให้นับเป็น ๑ วัน

๓.๘.๑.๗.๒.๒ กรณีที่เสนอระบบคอมพิวเตอร์ที่มีรายละเอียดคุณลักษณะ
เฉพาะต่ำกว่าของเดิมที่กรมฯ ใช้อยู่ กรมฯ จะคิดค่าปรับใน
ส่วนที่เกินวันที่กำหนด (น้อยกว่า ๕ วัน) ถึง วันที่เสนอ
ระบบคอมพิวเตอร์ที่มีรายละเอียดคุณลักษณะเฉพาะไม่ต่ำ
กว่าของเดิมที่กรมฯ ใช้อยู่ ในอัตราวันละ ๒,๔๐๐ บาท
ทั้งนี้ เศษของวันให้นับเป็น ๑ วัน

๓.๘.๑.๗.๒.๓ กรณีที่รายละเอียด Brand Name และ Well-Known ต่ำ
กว่าของเดิมที่กรมฯ ใช้อยู่ กรมฯ จะคิดค่าปรับในส่วนที่
เกินวันที่กำหนด (น้อยกว่า ๕ วัน) ถึงวันที่เสนอ
รายละเอียด Brand Name และ Well-Known ไม่ต่ำกว่า
ของเดิมที่กรมฯ ใช้อยู่ ในอัตราวันละ ๒,๔๐๐ บาท ทั้งนี้
เศษของวันให้นับเป็น ๑ วัน

๓.๘.๑.๗.๒.๔ กรณีที่เสนอระบบคอมพิวเตอร์ เกินวันที่กำหนด กรมฯ จะ
คิดค่าปรับในส่วนที่เกินวันที่กำหนด (น้อยกว่า ๕ วัน) ถึง
วันที่ได้ดำเนินการตามข้อ ๓.๘.๑.๗.๒.๑ – ๓.๘.๑.๗.๒.๓
(ทุกข้อ) ครบถ้วนถูกต้องแล้ว ใน อัตราวันละ ๒,๔๐๐ บาท
ทั้งนี้ เศษของวันให้นับเป็น ๕ วัน

๓.๘.๑.๘ ต้องติดตั้งระบบคอมพิวเตอร์ตามที่กรมฯ อนุมัติให้ใช้งานได้ดีดังเดิมภายใน ๑๕ วัน
นับแต่วันที่กรมฯ อนุมัติให้เปลี่ยนทดแทนเป็นการถาวร หากนำระบบคอมพิวเตอร์มา
ติดตั้งเกินระยะเวลาที่กำหนด ต้องยอมให้กรมฯ ปรับ โดยคิดค่าปรับ (นับแต่วันที่กรมฯ
อนุมัติให้เปลี่ยนทดแทน) ในอัตราวันละ ๒,๔๐๐ บาท ทั้งนี้ เศษของวันให้นับเป็น ๑ วัน

๓.๘.๑.๙ ต้องนำระบบคอมพิวเตอร์เดิมของกรมฯ ที่ไม่สามารถซ่อมแซมแก้ไขให้ใช้งานได้ดี
ดังเดิมส่งคืนกรมฯ ภายใน ๑๕ วัน นับแต่วันที่กรมฯ อนุมัติให้เปลี่ยนทดแทนเป็น



รายละเอียดคุณลักษณะเฉพาะสำหรับการจัดจ้างบำรุงรักษาและซ่อมแซมแก้ไขระบบคอมพิวเตอร์
โครงการระบบลงทะเบียนผู้มาติดต่อออนไลน์

การถาวร โดยให้นำส่งที่ส่วนบริหารการพัสดุ สำนักบริหารกลาง หากนำระบบคอมพิวเตอร์เดิมของกรมฯ ส่งคืนเกินกว่าระยะเวลาที่กำหนด ต้องยอมให้กรมฯ ปรับ โดยคิดค่าปรับ (นับแต่วันที่กรมฯ อนุมัติให้เปลี่ยนทดแทน) ในอัตราวันละ ๒,๔๐๐ บาท ทั้งนี้ เศษของวันให้นับเป็น ๑ วัน

๓.๘.๑.๑๐ ต้องนำระบบคอมพิวเตอร์มาเปลี่ยนทดแทนให้แก่กรมฯ เป็นการถาวร ระบบคอมพิวเตอร์ที่นำมาเปลี่ยนทดแทนนั้น ต้องมีคุณลักษณะเฉพาะขั้นต่ำเป็นไปตามที่กรมฯ อนุมัติในข้อ ๓.๘.๑.๗ หากนำระบบคอมพิวเตอร์ที่มีคุณลักษณะเฉพาะขั้นต่ำไม่เป็นไปตามที่กรมฯ อนุมัติในข้อ ๓.๘.๑.๗ ต้องยอมให้กรมฯ ปรับ โดยคิดค่าปรับ (นับแต่เวลาที่ได้รับแจ้งจากกรมฯ ตามข้อ ๓.๘.๑.๑) ในอัตราชั่วโมงละ ๑๐๐ บาท ทั้งนี้เศษของชั่วโมงให้นับเป็น ๑ ชั่วโมง

๓.๘.๑.๑๑ ต้องส่งรายงานการเปลี่ยนระบบคอมพิวเตอร์ทดแทนให้แก่กรมฯ เป็นการถาวร ตามข้อ ๓.๘.๑.๘ โดยระบุหน่วยงาน, ประเภท, ยี่ห้อ, รุ่น ของระบบคอมพิวเตอร์ที่เปลี่ยนทดแทน, วันที่กรมฯ อนุมัติให้เปลี่ยนทดแทน, วันที่เปลี่ยนทดแทน, Label No., ยี่ห้อ, รุ่น เดิมของกรมฯ ในรูปของเอกสาร (Hard Copy) และ Excel File โดยจัดทำรูปแบบดังตารางที่ ๒ ให้ถูกต้องครบถ้วน ให้สำนักเทคโนโลยีสารสนเทศและการสื่อสาร ภายในวันที่ ๑๐ ของเดือนถัดไป กรณีวันที่ ๑๐ ตรงกับวันหยุดราชการ ให้ส่งรายงานดังกล่าวในวันแรกที่กรมฯ เปิดทำการ หากพ้นจากวันที่กำหนดนี้ หรือส่งรายงานไม่ถูกต้อง ครบถ้วน ต้องยอมให้กรมฯ ปรับ ดังนี้

๓.๘.๑.๑๑.๑ กรณีส่งรายงานฯ ถูกต้องครบถ้วน แต่ ส่งพ้นจากวันที่กำหนด กรมฯ จะคิดค่าปรับในส่วนของวันที่เกิน ในอัตราวันละ ๒,๔๐๐ บาท ทั้งนี้ เศษของวันให้นับเป็น ๑ วัน

๓.๘.๑.๑๑.๒ กรณีส่งรายงานฯ ไม่ถูกต้องครบถ้วน แต่ ส่งภายในวันที่กำหนด กรมฯ จะคิดค่าปรับในส่วนของวันที่เกิน ถึง วันที่ส่งรายงานฯ ที่ถูกต้องครบถ้วน ในอัตราวันละ ๒,๔๐๐ บาท ทั้งนี้ เศษของวันให้นับเป็น ๑ วัน

๓.๘.๑.๑๑.๓ กรณีส่งรายงานฯ ไม่ถูกต้องครบถ้วน และ ส่งพ้นจากวันที่กำหนด กรมฯ จะคิดค่าปรับในส่วนของวันที่เกิน ถึง วันที่ส่งรายงานฯ ที่ถูกต้องครบถ้วน ในอัตราวันละ ๒,๔๐๐ บาท ทั้งนี้ เศษของวันให้นับเป็น ๑ วัน

ตารางที่ ๒ รูปแบบรายงานการเปลี่ยนทดแทนระบบคอมพิวเตอร์เป็นการถาวร

ที่	สำนัก/ ส่วน/ ฝ่าย/ งาน	ชื่อ เจ้าหน้าที่ ผู้ ครอบครอง	ประเภท	ของใหม่ที่นำมา เปลี่ยนทดแทน		วันที่ (วัน-เดือน-ปี)		ของเดิมที่ถูกเปลี่ยนทดแทน		
				ยี่ห้อ	รุ่น	กรมฯ อนุมัติ ให้เปลี่ยน ทดแทน	ผู้เข้าประกวด ราคาเปลี่ยน ทดแทน	Label No. (ใช้ เป็น Label No. ของใหม่ด้วย)	ยี่ห้อ	รุ่น
๑	สทส.สพค.	นายใจ ใจดี	Server	ABC	B๒๐๐๐	๑๐/๐๑/๖๐	๑๕/๐๑/๖๐	๐๑๐๔๔๑	ABC	BB๔๕
๒	"	"	Server	ABC	K๒๐๐๐	๑๐/๐๑/๖๐	๑๕/๐๑/๖๐	๐๑๐๖๖๕	ABC	BB๔๖



รายละเอียดคุณลักษณะเฉพาะสำหรับการจัดจ้างบำรุงรักษาและซ่อมแซมแก้ไขระบบคอมพิวเตอร์
โครงการระบบลงทะเบียนผู้มาติดต่อออนไลน์

- ๓.๘.๑.๑๒ สามารถติดตั้ง Software (ถ้ามี) ที่มีลิขสิทธิ์ถูกต้องตามกฎหมาย เพื่อเอื้อต่อการซ่อมแซม แก้ไข แต่ต้องไม่มีผลกระทบต่อระบบคอมพิวเตอร์ ทั้ง Hardware, Software และ Data หรือทำให้ประสิทธิภาพของระบบคอมพิวเตอร์ลดลง โดยต้องได้รับความเห็นชอบจากกรมฯ ก่อน และเมื่อสิ้นสุดสัญญาจ้างบำรุงรักษาและซ่อมแซมแก้ไขคอมพิวเตอร์ Software ดังกล่าว ต้องตกเป็นกรรมสิทธิ์ของกรมฯ
- ๓.๘.๑.๑๓ การดำเนินการเกี่ยวกับการบำรุงรักษาและซ่อมแซมแก้ไขเกี่ยวกับ Application Software มีขอบเขต ดังนี้
- ๓.๘.๑.๑๓.๑ แก้ไขข้อขัดข้องที่เกิดขึ้นทั้งหมด อันเนื่องมาจากข้อผิดพลาดของ Application Software ถึงแม้ว่ากรมฯ จะรับมอบ Application Software ไปแล้วก็ตาม
 - ๓.๘.๑.๑๓.๒ ปรับปรุงแก้ไข Application Software (โดยไม่เปลี่ยนโครงสร้างหลักของฐานข้อมูล)
 - ๓.๘.๑.๑๓.๓ ปรับแต่งประสิทธิภาพ (Performance Tuning) ของ Application Software ทั้งในด้านความสะดวกของผู้ใช้ ความเร็วในการทำงาน และความมั่นคงปลอดภัยของ Application Software และข้อมูลด้วย
- ๓.๘.๑.๑๔ หลังจากดำเนินการซ่อมแซมแก้ไขและ/หรือเปลี่ยนแทน ปัญหาอื่นๆ เป็นที่เรียบร้อยแล้ว ให้รายงานรายละเอียดของปัญหาอย่างน้อย ดังนี้
- ๓.๘.๑.๑๔.๑ สาเหตุของปัญหา
 - ๓.๘.๑.๑๔.๒ วิธีการแก้ไขปัญหา
 - ๓.๘.๑.๑๔.๓ วันที่เวลาเริ่มต้นดำเนินการ
 - ๓.๘.๑.๑๔.๔ วันที่เวลาดำเนินการแล้วเสร็จ เป็นต้น
- ๓.๘.๒ การปรับเพิ่ม
- การปรับเพิ่มกรณีระบบคอมพิวเตอร์ขัดข้องไม่สามารถใช้งานได้ตามข้อ ๓.๘.๑ ให้ดำเนินการดังนี้
- ๓.๘.๒.๑ รวมเวลาทั้งหมดที่ระบบคอมพิวเตอร์ของแต่ละรายการ (ตามตารางที่ ๓) ขัดข้องในรอบ ๑ เดือนปฏิทิน
 - ๓.๘.๒.๒ นำผลรวมของเวลาที่ขัดข้องของระบบคอมพิวเตอร์ของแต่ละรายการ (ตามตารางที่ ๓) ในข้อ ๓.๘.๒.๑ คูณ ด้วยตัวถ่วงของระบบคอมพิวเตอร์ของแต่ละรายการ (ตามตารางที่ ๓)
 - ๓.๘.๒.๓ รวมผลลัพธ์ที่ได้จากข้อ ๓.๘.๒.๒
 - ๓.๘.๒.๔ นำผลลัพธ์จากข้อ ๓.๘.๒.๓ (เวลาที่ระบบคอมพิวเตอร์ขัดข้องทั้งหมดในรอบ ๑ เดือนปฏิทิน) ไปพิจารณาในการปรับเพิ่ม หากเกินกว่า ๓๐ ชั่วโมงในรอบ ๑ เดือนปฏิทิน กรมฯ จะปรับเพิ่มในเวลาที่ไม่สามารถใช้ระบบคอมพิวเตอร์ในส่วนที่เกินกำหนด ในอัตราชั่วโมงละ ๕๐๐ บาท ทั้งนี้เศษของชั่วโมงให้นับเป็น ๑ ชั่วโมง
- ๓.๘.๓ เกณฑ์การคำนวณเวลาขัดข้องในกรณีที่มีการปรับเพิ่ม
- การคำนวณเวลาขัดข้องของระบบคอมพิวเตอร์ในรอบ ๑ เดือนปฏิทินเพื่อพิจารณาว่ามีการปรับเพิ่มตามข้อ ๓.๘.๒ หรือไม่นั้น ให้นำเวลาขัดข้องของระบบคอมพิวเตอร์ตามข้อ ๓.๘.๑ (แต่ละรายการในตารางที่ ๓) ในรอบ ๑ เดือนปฏิทิน คูณ กับตัวถ่วงของระบบคอมพิวเตอร์ ตามตารางที่ ๓ ดังนี้



รายละเอียดคุณลักษณะเฉพาะสำหรับการจัดจ้างบำรุงรักษาและซ่อมแซมแก้ไขระบบคอมพิวเตอร์
โครงการระบบลงทะเบียนผู้มาติดต่อออนไลน์

ตารางที่ ๓ ตัวถ่วงของระบบคอมพิวเตอร์ในแต่ละรายการ

ที่	รายการ	ค่าตัวถ่วง
๑	เครื่องคอมพิวเตอร์แม่ข่ายที่ทำหน้าที่เป็น Database Server และ Web & Application Server	๑.๐๐
๒	ซอฟต์แวร์จัดการฐานข้อมูล และซอฟต์แวร์ Web & Application Server	๑.๐๐
๓	Keyboard, Monitor, Mouse	๐.๑๐
๔	อื่นๆ	๐.๕๐

๓.๘.๔ กรมฯ ได้ทำ Label ให้กับระบบคอมพิวเตอร์ที่ทำการบำรุงรักษา โดยติดที่ Case ภายนอกและสามารถมองเห็นได้อย่างชัดเจน ซึ่งประกอบด้วยข้อมูลดังนี้

๓.๘.๔.๑ สัญลักษณ์กรมฯ

๓.๘.๔.๒ ข้อความ “เครื่องขัดข้องแจ้ง : ๐-๒๖๖๗-๗๓๑๐-๙ หรือ ๒๐-๗๓๑๐-๙”

๓.๘.๔.๓ รหัสโครงการ (กรมฯ กำหนด)

๓.๘.๔.๔ Running No. (รวมกันทุกอุปกรณ์)

ทั้งนี้หาก Label เดิมที่กรมฯ ติดอยู่นั้นอยู่ในสภาพที่ชำรุด สูญหาย และ/หรือข้อมูลในข้อใดข้อหนึ่งในข้อ ๓.๘.๔.๑ – ๓.๘.๔.๕ สบเลือนหรือจางไม่สามารถอ่านและ/หรือเข้าใจได้ว่าเป็นอย่างไร ต้องทำ Label ด้วยวัสดุและรูปแบบตามที่กรมฯ กำหนด โดยต้องตรวจสอบและรับรองความถูกต้องของข้อมูลตามข้อ ๓.๘.๔.๑ – ๓.๘.๔.๕ ใน Label ที่จัดทำขึ้นใหม่ ก่อนที่จะนำไปติดทดแทน Label เดิม หากตรวจพบว่าไม่ดำเนินการดังกล่าว ต้องยอมให้กรมฯ ปรับ โดยคิดค่าปรับในอัตรา Label ละ ๑๐๐ บาท และส่งรายงานการปรับปรุง Label โดยระบุหน่วยงาน ชื่อผู้ครอบครอง ยี่ห้อ รุ่น Serial No. และ Label No. ของระบบคอมพิวเตอร์ที่จัดทำขึ้นใหม่ในแต่ละเดือน โดยมีรูปแบบดังนี้

ที่	สำนัก/ส่วน/ฝ่าย/งาน	ชื่อผู้ครอบครอง	ประเภท	ยี่ห้อ	รุ่น	Label No.
๑	สทส. สปค.	นางสมใจ ขวัญดี	Notebook	Acer	AAA	๒๕๐๐๐๑
๒	สทส. สฟค.	นายสุรัตน์ ใจซื่อดี	Notebook	ABC	Al๒๐๐๐	๒๕๐๐๐๒

๓.๘.๕ ต้องส่งรายงานการบำรุงรักษาและซ่อมแซมแก้ไขหรือเปลี่ยนแทนในแต่ละเดือน (ถ้ามี) โดยมีรายละเอียดอย่างน้อยดังนี้

๓.๘.๕.๑ เลขที่ปัญหา (Call No. ซึ่งจะออกให้โดย Support Desk ของกรมฯ)

๓.๘.๕.๒ ชื่อหน่วยงานที่แจ้งปัญหา

๓.๘.๕.๓ ชื่อผู้แจ้งปัญหา

๓.๘.๕.๔ รายละเอียดของระบบคอมพิวเตอร์ ได้แก่ ยี่ห้อ รุ่น หมายเลขเครื่องชนิดของปัญหา เช่น Hardware, System Software, Application Software, Preventive Maintenance เป็นต้น

๓.๘.๕.๕ วันเวลาที่รับแจ้ง

๓.๘.๕.๖ วันเวลาที่เริ่มดำเนินการ



รายละเอียดคุณลักษณะเฉพาะสำหรับการจัดจ้างบำรุงรักษาและซ่อมแซมแก้ไขระบบคอมพิวเตอร์
โครงการระบบลงทะเบียนผู้มาติดต่อออนไลน์

- ๓.๘.๕.๗ เหตุการณ์/ปัญหา
๓.๘.๕.๘ ข้อสมมุติฐาน/การแก้ไขหรือการบำรุงรักษา
๓.๘.๕.๙ วันและเวลาที่แก้ไขเสร็จ
๓.๘.๕.๑๐ ชื่อเจ้าหน้าที่ผู้แก้ไข/บำรุงรักษา
๓.๘.๕.๑๑ ชื่อเจ้าหน้าที่ผู้ยืนยันการใช้งานได้ (เป็นบุคคลเดียวกันกับผู้แจ้งปัญหา หรือไม่เป็นบุคคลเดียวกันกับผู้แจ้งปัญหา)
๓.๘.๖ ต้องรายงานรายละเอียดระบบคอมพิวเตอร์ทั้งหมด โดยระบุหน่วยงานและสถานที่ที่ตั้งเครื่องคอมพิวเตอร์ ยี่ห้อ รุ่น Label No., IP Address ที่ครบถ้วน ถูกต้องและทันสมัย (Up to Date) ที่ทำการบำรุงรักษาในงวดแรก (ภายใน ๓๐ วัน นับแต่วันที่ลงนามในสัญญา) และเมื่อสิ้นสุดระยะเวลาในสัญญาจ้าง รูปของเอกสาร (Hard Copy) และ Excel File ๑ ชุด โดยจัดทำรูปแบบดังนี้

ที่	สำนัก/ส่วน/ฝ่าย/งาน	จุดติดตั้ง	ยี่ห้อ	รุ่น	Label No.
๑	สทส.สปค.	สทส.สปค.	ABC	A๒๐๐๐	๒๕๐๐๙๗
๒	สทส.สพค.	สทส.สพค.	ABC	A๒๐๐๐	๒๕๐๑๐๐

- ๓.๘.๗ ต้องส่งแผนผัง (Diagram) แสดงระบบคอมพิวเตอร์ทั้งหมด โดยระบุหน่วยงานและสถานที่ที่ตั้งคอมพิวเตอร์ ยี่ห้อ รุ่น Label No. ที่ครบถ้วนถูกต้องและทันสมัย (Up To Date) เมื่อสิ้นสุดระยะเวลาในสัญญาจ้าง

ทั้งนี้ ต้องส่งรายงานตามข้อ ๓.๘.๔ – ๓.๘.๗ ให้ถูกต้องครบถ้วน ให้สำนักเทคโนโลยีสารสนเทศและการสื่อสาร โดย ครั้งที่ ๑ ภายใน ๓๐ วัน นับแต่วันที่ลงนามในสัญญา และครั้งที่ ๒ ภายในวันที่ ๑๐ ในเดือนถัดไปของงานงวดสุดท้าย (กรณีวันที่ ๑๐ ตรงกับวันหยุดราชการหรือวันหยุดนักขัตฤกษ์ให้ส่งรายงานในวันแรกที่กรมฯ เปิดทำการ) หากพ้นจากวันที่กำหนด หรือส่งรายงานไม่ถูกต้องครบถ้วน ต้องยอมให้กรมฯ ปรับ ดังนี้

- กรณีส่งรายงานฯ ไม่ถูกต้องครบถ้วน แต่ ส่งพ้นจากวันที่กำหนด กรมฯ จะคิดค่าปรับในส่วนของวันที่เกิน ในอัตราวันละ ๒,๕๐๐ บาท ทั้งนี้ เศษของวันให้นับเป็น ๑ วัน
- กรณีส่งรายงานฯ ไม่ถูกต้องครบถ้วน แต่ ส่งภายในวันที่กำหนด กรมฯ จะคิดค่าปรับในส่วนของวันที่เกิน ถึง วันที่ส่งรายงานฯ ที่ถูกต้องครบถ้วน ในอัตราวันละ ๒,๕๐๐ บาท ทั้งนี้ เศษของวันให้นับเป็น ๑ วัน
- กรณีส่งรายงานฯ ไม่ถูกต้องครบถ้วน และ ส่งพ้นจากวันที่กำหนด กรมฯ จะคิดค่าปรับในส่วนของวันที่เกิน ถึง วันที่ส่งรายงานฯ ที่ถูกต้องครบถ้วน ในอัตราวันละ ๒,๕๐๐ บาท ทั้งนี้ เศษของวันให้นับเป็น ๑ วัน

- ๓.๘.๘ กรณีที่ข้อกำหนดในสัญญา กำหนดให้ต้องกระทำ หรือละเว้นการกระทำต่างๆ ดังกล่าวข้างต้น หากไม่ดำเนินการตามข้อกำหนด และในข้อกำหนดมิได้ระบุค่าปรับ ต้องยินยอมให้กรมฯ ปรับแต่ละปัญหา (Call No.) ที่แจ้ง ในอัตราปัญหา (Call No.) ละ ๕,๐๐๐ บาท

- ๓.๘.๙ กรณีในการปรับไม่ได้มีการระบุว่า จะปรับถึงเมื่อใด ให้นับจำนวนวันหรือชั่วโมงที่จะนำมาคำนวณการคิดค่าปรับจนถึงวันหรือชั่วโมงที่ได้ดำเนินการแล้วเสร็จ หรือวันสิ้นสุดระยะเวลาในสัญญาจ้าง



รายละเอียดคุณลักษณะเฉพาะสำหรับการจัดจ้างบำรุงรักษาและซ่อมแซมแก้ไขระบบคอมพิวเตอร์
โครงการระบบลงทะเบียนผู้มาติดต่อออนไลน์

บทที่ ๔
สถานที่ติดตั้งระบบคอมพิวเตอร์

ลำดับที่	รายการ	จำนวน	สถานที่ติดตั้ง
๑	เครื่องคอมพิวเตอร์แม่ข่ายที่ทำหน้าที่เป็น Database Server และ Web & Application Server ยี่ห้อ Oracle รุ่น SPARC T๕-๒ Server	๑ ชุด	อาคารศุลกากรพัฒนา กรมศุลกากร
๒	ซอฟต์แวร์จัดการฐานข้อมูล ยี่ห้อ Oracle รุ่น Database Enterprise Edition ๑๒c	๑ ชุด	
๓	ซอฟต์แวร์ Web & Application Server สำหรับเครื่องคอมพิวเตอร์แม่ข่ายทำหน้าที่ Web & Application Server ยี่ห้อ Oracle รุ่น WebLogic Server Enterprise Edition ๑๒c	๑ ชุด	
๔	ระบบลงทะเบียนผู้มาติดต่อออนไลน์	๑ ระบบ	

ผู้ประกอบการสามารถเสนอแนะ วิจารณ์ หรือมีความคิดเห็นเป็นลายลักษณ์อักษร
โดยเปิดเผยตัว โดยต้องระบุชื่อ-นามสกุล และที่อยู่ของสถานประกอบการ
พร้อมแนบไฟล์เอกสารการวิจารณ์ มาที่ e-mail ๓๐๒๒๓๖@customs.go.th
โดยเอกสารเรียน ผู้อำนวยการส่วนบริหารการพัสดุ

หรือส่งเอกสารโดยตรงมาที่ ฝ่ายพัสดุที่ ๑ ส่วนบริหารการพัสดุ สำนักบริหารกลาง
กรมศุลกากร ถนนสุนทรโกษา เขตคลองเตย กรุงเทพฯ

โดยการวิจารณ์ต้องส่งมาถึงภายในระยะเวลาที่กำหนด