



ประกาศกรมศุลกากร

เรื่อง ประกวดราคาซื้อโครงการพัฒนาระบบงานสนับสนุนงานด้านพิธีการนำเข้าและส่งออก ด้วยวิธีประกวดราคาอิเล็กทรอนิกส์ (e-bidding)

กรมศุลกากร มีความประสงค์จะประกวดราคาซื้อโครงการพัฒนาระบบงานสนับสนุนงานด้านพิธีการนำเข้าและส่งออก ด้วยวิธีประกวดราคาอิเล็กทรอนิกส์ (e-bidding) ราคากลางของงานซื้อในการประกวดราคาครั้งนี้เป็นเงินทั้งสิ้น ๘,๙๐๐,๐๐๐.๐๐ บาท (แปดล้านเก้าแสนบาทถ้วน) ตามรายการ ดังนี้

ผู้ยื่นข้อเสนอจะต้องมีคุณสมบัติ ดังต่อไปนี้

๑. มีความสามารถตามกฎหมาย
๒. ไม่เป็นบุคคลล้มละลาย
๓. ไม่อยู่ระหว่างเลิกกิจการ
๔. ไม่เป็นบุคคลซึ่งอยู่ระหว่างถูกระงับการยื่นข้อเสนอหรือทำสัญญากับหน่วยงานของรัฐไว้ชั่วคราว เนื่องจากเป็นผู้ที่ไม่ผ่านเกณฑ์การประเมินผลการปฏิบัติงานของผู้ประกอบการตามระเบียบที่รัฐมนตรีว่าการกระทรวงการคลังกำหนดตามที่ประกาศเผยแพร่ในระบบเครือข่ายสารสนเทศของกรมบัญชีกลาง
๕. ไม่เป็นบุคคลซึ่งถูกระงับชื่อไว้ในบัญชีรายชื่อผู้ทำงานและได้แจ้งเวียนชื่อให้เป็นผู้ทำงานของหน่วยงานของรัฐในระบบเครือข่ายสารสนเทศของกรมบัญชีกลาง ซึ่งรวมถึงนิติบุคคลที่ผู้ทำงานเป็นหุ้นส่วนผู้จัดการ กรรมการผู้จัดการ ผู้บริหาร ผู้มีอำนาจในการดำเนินงานในกิจการของนิติบุคคลนั้นด้วย
๖. มีคุณสมบัติและไม่มีลักษณะต้องห้ามตามที่คณะกรรมการนโยบายการจัดซื้อจัดจ้างและการบริหารพัสดุภาครัฐกำหนดในราชกิจจานุเบกษา
๗. เป็นนิติบุคคล ผู้มีอาชีพขายพัสดุที่ประกวดราคาซื้อด้วยวิธีประกวดราคาอิเล็กทรอนิกส์ดังกล่าว
๘. ไม่เป็นผู้มีผลประโยชน์ร่วมกันกับผู้ยื่นข้อเสนอรายอื่นที่เข้ายื่นข้อเสนอให้แก่กรมศุลกากร ณ วันประกาศประกวดราคาอิเล็กทรอนิกส์ หรือไม่เป็นผู้กระทำการอันเป็นการขัดขวางการแข่งขันอย่างเป็นธรรมในการประกวดราคาอิเล็กทรอนิกส์ครั้งนี้
๙. ไม่เป็นผู้ได้รับเอกสิทธิ์หรือความคุ้มกัน ซึ่งอาจปฏิเสธไม่ยอมขึ้นศาลไทย เว้นแต่รัฐบาลของผู้ยื่นข้อเสนอได้มีคำสั่งให้สละเอกสิทธิ์ความคุ้มกันเช่นนั้น
๑๐. ผู้ยื่นข้อเสนอต้องลงทะเบียนในระบบจัดซื้อจัดจ้างภาครัฐด้วยอิเล็กทรอนิกส์ (Electronic Government Procurement : e - GP) ของกรมบัญชีกลาง
๑๑. ผู้ยื่นข้อเสนอซึ่งได้รับคัดเลือกเป็นคู่สัญญาต้องลงทะเบียนในระบบจัดซื้อจัดจ้างภาครัฐด้วยอิเล็กทรอนิกส์ (Electronic Government Procurement : e - GP) ของกรมบัญชีกลาง ตามที่คณะกรรมการ ป.ป.ช. กำหนด
๑๒. ผู้ยื่นข้อเสนอต้องไม่อยู่ในฐานะเป็นผู้ไม่แสดงบัญชีรายรับรายจ่ายหรือแสดงบัญชีรายรับรายจ่ายไม่ถูกต้องครบถ้วนในสาระสำคัญ ตามที่คณะกรรมการ ป.ป.ช. กำหนด
๑๓. ผู้ยื่นข้อเสนอซึ่งได้รับคัดเลือกเป็นคู่สัญญาต้องรับและจ่ายเงินผ่านบัญชีธนาคาร เว้นแต่การจ่ายเงินแต่ละครั้งซึ่งมีมูลค่าไม่เกินสามหมื่นบาทคู่สัญญาอาจจ่ายเป็นเงินสดก็ได้ ตามที่คณะกรรมการ ป.ป.ช. กำหนด
๑๔. ต้องมีคุณสมบัติอื่นๆ ครบถ้วนตามที่ระบุไว้ในรายละเอียดคุณสมบัติเฉพาะของโครงการดังกล่าว

ที่จัดซื้อในครั้งนี้

ผู้เสนอราคาที่เสนอราคาในรูปแบบของ “กิจการร่วมค้า” ต้องมีคุณสมบัติดังนี้

(๑) กรณีที่กิจการร่วมค้าได้จดทะเบียนเป็นนิติบุคคลใหม่ โดยหลักการกิจการร่วมค้า จะต้องมิใช่คุณสมบัติครบถ้วนตามเงื่อนไขที่กำหนดไว้ในเอกสารประกวดราคา และการเสนอราคาให้เสนอราคาในนาม “กิจการร่วมค้า” ส่วนคุณสมบัติด้านผลงาน กิจการร่วมค้าดังกล่าวสามารถนำผลงานของผู้เข้าร่วมค้ามาใช้แสดงเป็นผลงานของกิจการร่วมค้าที่เข้าประกวดราคาได้

(๒) กรณีที่กิจการร่วมค้าไม่ได้จดทะเบียนเป็นนิติบุคคลใหม่ โดยหลักการนิติบุคคล แต่ละนิติบุคคลที่เข้าร่วมค้าทุกรายจะต้องมีคุณสมบัติครบถ้วนตามเงื่อนไขที่กำหนดไว้ในเอกสารประกวดราคา เว้นแต่ในกรณีที่กิจการร่วมค้าได้มีข้อตกลงระหว่างผู้เข้าร่วมค้าเป็นลายลักษณ์อักษรกำหนดให้ผู้เข้าร่วมค้ารายใดรายหนึ่งเป็นผู้รับผิดชอบหลักในการเข้าเสนอราคากับทางราชการ และแสดงหลักฐานดังกล่าวมาพร้อมการยื่นข้อเสนอประกวดราคาทางระบบจัดซื้อจัดจ้างภาครัฐด้วยอิเล็กทรอนิกส์ กิจการร่วมค่านั้นสามารถใช้ผลงานของผู้ร่วมค้าหลักรายเดียวเป็นผลงานของกิจการร่วมค้าที่ยื่นเสนอราคาได้ ทั้งนี้ “กิจการร่วมค้าที่จดทะเบียนเป็นนิติบุคคลใหม่” หมายความว่า กิจการร่วมค้าที่จดทะเบียนเป็นนิติบุคคลต่อหน่วยงานของรัฐซึ่งมีหน้าที่รับผิดชอบ (กรมพัฒนาธุรกิจการค้า กระทรวงพาณิชย์)

ผู้ยื่นข้อเสนอต้องยื่นข้อเสนอและเสนอราคาทางระบบจัดซื้อจัดจ้างภาครัฐด้วยอิเล็กทรอนิกส์ ในวันที่ ระหว่างเวลา น. ถึง น.

ผู้สนใจสามารถขอรับเอกสารประกวดราคาอิเล็กทรอนิกส์ โดยดาวน์โหลดเอกสารผ่านทางระบบจัดซื้อจัดจ้างภาครัฐด้วยอิเล็กทรอนิกส์ตั้งแต่วันที่ประกาศจนถึงก่อนวันเสนอราคา

ผู้สนใจสามารถรายละเอียดได้ที่เว็บไซต์ www.customs.go.th หรือ www.gprocurement.go.th หรือสอบถามทางโทรศัพท์หมายเลข ๐๒-๖๖๗-๗๕๗๒ ในวันและเวลาราชการ

ผู้สนใจต้องการทราบรายละเอียดเพิ่มเติมเกี่ยวกับรายละเอียดคุณลักษณะเฉพาะ โปรดสอบถามมายัง กรมศุลกากร ผ่านทางอีเมล 108458@customs.go.th หรือช่องทางตามที่กรมบัญชีกลางกำหนด ภายในวันที่ โดยกรมศุลกากรจะชี้แจงรายละเอียดดังกล่าวผ่านทางเว็บไซต์ www.customs.go.th และ www.gprocurement.go.th ในวันที่

ประกาศ ณ วันที่ พฤษภาคม พ.ศ. ๒๕๖๑



(นายอิสระ รุ่งเรืองชนบท)

ผู้อำนวยการส่วนบริหารการพัสดุ

ปฏิบัติราชการแทนอธิบดีกรมศุลกากร

หมายเหตุ ผู้ประกอบการสามารถจัดเตรียมเอกสารประกอบการเสนอราคา (เอกสารส่วนที่ ๑ และเอกสารส่วนที่ ๒) ในระบบ e-GP ได้ตั้งแต่วันที่ ขอรับเอกสารจนถึงวันเสนอราคา



เอกสารประกวดราคาซื้อด้วยวิธีประกวดราคาอิเล็กทรอนิกส์ (e-bidding)

เลขที่

การซื้อโครงการพัฒนาระบบงานสนับสนุนงานด้านพิธีการนำเข้าและส่งออก

ตามประกาศ กรมศุลกากร

ลงวันที่ พฤษภาคม ๒๕๖๑

กรมศุลกากร ซึ่งต่อไปเรียกว่า "กรม" มีความประสงค์จะประกวดราคาซื้อโครงการพัฒนาระบบงานสนับสนุนงานด้านพิธีการนำเข้าและส่งออก ด้วยวิธีประกวดราคาอิเล็กทรอนิกส์ (e-bidding) โดยราคากลางของการประกวดราคาฯ ครั้งนี้ เป็นจำนวนเงินทั้งสิ้น ๘,๙๐๐,๐๐๐.- บาท (แปดล้านเก้าแสนบาทถ้วน) พัสตุที่จะซื้อนี้จะต้องมีคุณสมบัติเฉพาะตรงตามที่กำหนดไว้ในเอกสารประกวดราคาซื้อด้วยวิธีประกวดราคาอิเล็กทรอนิกส์ฉบับนี้ โดยมีข้อแนะนำและข้อกำหนด ดังต่อไปนี้

๑. เอกสารแนบท้ายเอกสารประกวดราคาอิเล็กทรอนิกส์

- ๑.๑ รายละเอียดคุณลักษณะเฉพาะ
- ๑.๒ แบบใบเสนอราคาที่กำหนดไว้ในระบบการจัดซื้อจัดจ้างภาครัฐด้วยอิเล็กทรอนิกส์
- ๑.๓ สัญญาซื้อขายคอมพิวเตอร์
- ๑.๔ แบบหนังสือค้ำประกัน
 - (๑) หลักประกันการเสนอราคา
 - (๒) หลักประกันสัญญา
 - (๓) หลักประกันการรับเงินค่าพัสดุล่วงหน้า
- ๑.๕ บทนิยาม
 - (๑) ผู้มีผลประโยชน์ร่วมกัน
 - (๒) การขัดขวางการแข่งขันอย่างเป็นธรรม
- ๑.๖ แบบบัญชีเอกสารที่กำหนดไว้ในระบบจัดซื้อจัดจ้างภาครัฐด้วยอิเล็กทรอนิกส์
 - (๑) บัญชีเอกสารส่วนที่ ๑
 - (๒) บัญชีเอกสารส่วนที่ ๒

๒. คุณสมบัติของผู้ยื่นข้อเสนอ

- ๒.๑ มีความสามารถตามกฎหมาย
- ๒.๒ ไม่เป็นบุคคลล้มละลาย
- ๒.๓ ไม่อยู่ระหว่างเลิกกิจการ
- ๒.๔ ไม่เป็นบุคคลซึ่งอยู่ระหว่างถูกระงับการยื่นข้อเสนอหรือทำสัญญากับหน่วยงานของรัฐไว้ชั่วคราว เนื่องจากเป็นผู้ที่ไม่ผ่านเกณฑ์การประเมินผลการปฏิบัติงานของผู้ประกอบการตามระเบียบที่รัฐมนตรีว่าการกระทรวงการคลังกำหนดตามที่ประกาศเผยแพร่ในระบบเครือข่ายสารสนเทศของกรมบัญชีกลาง
- ๒.๕ ไม่เป็นบุคคลซึ่งถูกระงับไว้ในบัญชีรายชื่อผู้ทำงานและได้แจ้งเวียนชื่อให้เป็นผู้ทำงานของหน่วยงานของรัฐในระบบเครือข่ายสารสนเทศของกรมบัญชีกลาง ซึ่งรวมถึงนิติบุคคลที่ผู้ทำงานเป็นหุ้นส่วนผู้

จัดการ กรรมการผู้จัดการ ผู้บริหาร ผู้มีอำนาจในการดำเนินงานในกิจการของนิติบุคคลนั้นด้วย

๒.๖ มีคุณสมบัติและไม่มีลักษณะต้องห้ามตามที่คณะกรรมการนโยบายการจัดซื้อจัดจ้างและการบริหารพัสดุภาครัฐกำหนดในราชกิจจานุเบกษา

๒.๗ เป็นนิติบุคคลผู้มีอาชีพขายพัสดุที่ประกวดราคาอิเล็กทรอนิกส์ดังกล่าว

๒.๘ ไม่เป็นผู้มีผลประโยชน์ร่วมกันกับผู้ยื่นข้อเสนอรายอื่นที่เข้ายื่นข้อเสนอให้แก่ กรม วน ประกาศประกวดราคาอิเล็กทรอนิกส์ หรือไม่เป็นผู้กระทำการอันเป็นการขัดขวางการแข่งขันอย่างเป็นธรรมในการประกวดราคาอิเล็กทรอนิกส์ครั้งนี้

๒.๙ ไม่เป็นผู้ได้รับเอกสิทธิ์หรือความคุ้มกัน ซึ่งอาจปฏิเสธไม่ยอมขึ้นศาลไทย เว้นแต่รัฐบาลของผู้ยื่นข้อเสนอได้มีคำสั่งให้สละเอกสิทธิ์และความคุ้มกันเช่นนั้น

๒.๑๐ ผู้ยื่นข้อเสนอต้องลงทะเบียนในระบบจัดซื้อจัดจ้างภาครัฐด้วยอิเล็กทรอนิกส์ (Electronic Government Procurement: e - GP) ของกรมบัญชีกลาง

๒.๑๑ ผู้ยื่นข้อเสนอซึ่งได้รับคัดเลือกเป็นคู่สัญญาต้องลงทะเบียนในระบบจัดซื้อจัดจ้างภาครัฐด้วยอิเล็กทรอนิกส์ (Electronic Government Procurement : e - GP) ของกรมบัญชีกลาง ตามที่คณะกรรมการ ป.ป.ช. กำหนด

๒.๑๒ ผู้ยื่นข้อเสนอต้องไม่อยู่ในฐานะเป็นผู้ไม่แสดงบัญชีรายรับรายจ่าย หรือแสดงบัญชีรายรับรายจ่ายไม่ถูกต้องครบถ้วนในสาระสำคัญ ตามที่คณะกรรมการ ป.ป.ช. กำหนด

๒.๑๓ ผู้ยื่นข้อเสนอซึ่งได้รับคัดเลือกเป็นคู่สัญญาต้องรับและจ่ายเงินผ่านบัญชีธนาคาร เว้นแต่การจ่ายเงินแต่ละครั้งซึ่งมีมูลค่าไม่เกินสามหมื่นบาทคู่สัญญาอาจจ่ายเป็นเงินสดก็ได้ ตามที่คณะกรรมการ ป.ป.ช. กำหนด

๒.๑๔ ต้องมีคุณสมบัติอื่นๆ ครบถ้วนตามที่ระบุไว้ในรายละเอียดคุณลักษณะเฉพาะของโครงการดังกล่าวที่จัดซื้อในครั้งนี้

ผู้เสนอราคาที่เสนอราคาในรูปแบบของ “กิจการร่วมค้า” ต้องมีคุณสมบัติดังนี้

(๑) กรณีที่กิจการร่วมค้าได้จดทะเบียนเป็นนิติบุคคลใหม่ โดยหลักภารกิจกิจการร่วมค้า จะต้องมีความสมัครครบถ้วนตามเงื่อนไขที่กำหนดไว้ในเอกสารประกวดราคา และการเสนอราคาให้เสนอราคาในนาม “กิจการร่วมค้า” ส่วนคุณสมบัติด้านผลงาน กิจการร่วมค้าดังกล่าวสามารถนำผลงานของผู้เข้าร่วมค้ามาใช้แสดงเป็นผลงานของกิจการร่วมค้าที่เข้าประกวดราคาได้

(๒) กรณีที่กิจการร่วมค้าไม่ได้จดทะเบียนเป็นนิติบุคคลใหม่ โดยหลักการนิติบุคคล แต่ละนิติบุคคลที่เข้าร่วมค้าทุกราย จะต้องมีความสมัครครบถ้วนตามเงื่อนไขที่กำหนดไว้ในเอกสารประกวดราคา เว้นแต่ในกรณีที่กิจการร่วมค้าได้มีข้อตกลงระหว่างผู้เข้าร่วมค้าเป็นลายลักษณ์อักษรกำหนดให้ผู้เข้าร่วมค้ารายใดรายหนึ่งเป็นผู้รับผิดชอบหลักในการเข้าเสนอราคากับทางราชการ และแสดงหลักฐานดังกล่าวมาพร้อมการยื่นข้อเสนอประกวดราคาทางระบบจัดซื้อจัดจ้างภาครัฐด้วยอิเล็กทรอนิกส์ กิจการร่วมค้านั้นสามารถใช้ผลงานของผู้ร่วมค้าหลักรายเดียวเป็นผลงานของกิจการร่วมค้าที่ยื่นเสนอราคาได้ ทั้งนี้ “กิจการร่วมค้าที่จดทะเบียนเป็นนิติบุคคลใหม่” หมายความว่า กิจการร่วมค้าที่จดทะเบียนเป็นนิติบุคคลต่อหน่วยงานของรัฐซึ่งมีหน้าที่รับผิดชอบ (กรมพัฒนาธุรกิจการค้า กระทรวงพาณิชย์)

๓. หลักฐานการยื่นข้อเสนอ

ผู้ยื่นข้อเสนอจะต้องเสนอเอกสารหลักฐานยื่นมาพร้อมกับการเสนอราคาทางระบบจัดซื้อจัดจ้างภาครัฐด้วยอิเล็กทรอนิกส์ โดยแยกเป็น ๒ ส่วน คือ

๓.๑ ส่วนที่ ๑ อย่างน้อยต้องมีเอกสารดังต่อไปนี้

(๑) ในกรณีผู้ยื่นข้อเสนอเป็นนิติบุคคล

(ก) ห้างหุ้นส่วนสามัญหรือห้างหุ้นส่วนจำกัด ให้ยื่นสำเนาหนังสือรับรองการจดทะเบียนนิติบุคคลซึ่งมีอายุไม่เกิน ๖ เดือน นับถึงวันยื่นเสนอราคา บัญชีรายชื่อหุ้นส่วนผู้จัดการ ผู้มีอำนาจควบคุม (ถ้ามี) พร้อมทั้งรับรองสำเนาถูกต้อง

(ข) บริษัทจำกัดหรือบริษัทมหาชนจำกัด ให้ยื่นสำเนาหนังสือรับรองการจดทะเบียนนิติบุคคลซึ่งมีอายุไม่เกิน ๖ เดือน นับถึงวันยื่นเสนอราคา หนังสือบริคณห์สนธิ บัญชีรายชื่อกรรมการผู้จัดการ ผู้มีอำนาจควบคุม (ถ้ามี) และบัญชีผู้ถือหุ้นรายใหญ่ (ถ้ามี) พร้อมทั้งรับรองสำเนาถูกต้อง

(๒) ในกรณีผู้ยื่นข้อเสนอเป็นบุคคลธรรมดาหรือคณะบุคคลที่มีใช้นิติบุคคล ให้ยื่นสำเนาบัตรประจำตัวประชาชนของผู้ยื่น สำหรับข้อตกลงที่แสดงถึงการเข้าเป็นหุ้นส่วน (ถ้ามี) สำเนาบัตรประจำตัวประชาชนของผู้เป็นหุ้นส่วน หรือสำเนาหนังสือเดินทางของผู้เป็นหุ้นส่วนที่ได้ถือสัญชาติไทย พร้อมทั้งรับรองสำเนาถูกต้อง

(๓) ในกรณีผู้ยื่นข้อเสนอเป็นผู้ยื่นข้อเสนอร่วมกันในฐานะเป็นผู้ร่วมค้า ให้ยื่นสำเนาสัญญาของการเข้าร่วมค้า และเอกสารตามที่ระบุไว้ใน (๑) หรือ (๒) ของผู้ร่วมค้า แล้วแต่กรณี

(๔) เอกสารเพิ่มเติมอื่นๆ

(๔.๑) สำเนาใบทะเบียนภาษีมูลค่าเพิ่ม

(๔.๒) สำเนาใบทะเบียนพาณิชย์ (ถ้ามี)

(๕) บัญชีเอกสารส่วนที่ ๑ ทั้งหมดที่ได้ยื่นพร้อมกับการเสนอราคาทางระบบจัดซื้อจัดจ้างภาครัฐด้วยอิเล็กทรอนิกส์ ตามแบบในข้อ ๑.๖ (๑) โดยไม่ต้องแนบในรูปแบบ PDF File (Portable Document Format)

ทั้งนี้ เมื่อผู้ยื่นข้อเสนอดำเนินการแนบไฟล์เอกสารตามบัญชีเอกสารส่วนที่ ๑ ครบถ้วน ถูกต้องแล้ว ระบบจัดซื้อจัดจ้างภาครัฐด้วยอิเล็กทรอนิกส์จะสร้างบัญชีเอกสารส่วนที่ ๑ ตามแบบในข้อ ๑.๖ (๑) ให้โดยผู้ยื่นข้อเสนอไม่ต้องแนบบัญชีเอกสารส่วนที่ ๑ ดังกล่าวในรูปแบบ PDF File (Portable Document Format)

๓.๒ ส่วนที่ ๒ อย่างน้อยต้องมีเอกสารดังต่อไปนี้

(๑) ในกรณีที่ผู้ยื่นข้อเสนอมอบอำนาจให้บุคคลอื่นกระทำการแทนให้แนบหนังสือมอบอำนาจซึ่งติดอากรแสตมป์ตามกฎหมาย โดยมีหลักฐานแสดงตัวตนของผู้มอบอำนาจและผู้รับมอบอำนาจ ทั้งนี้หากผู้รับมอบอำนาจเป็นบุคคลธรรมดาต้องเป็นผู้ที่บรรลุนิติภาวะตามกฎหมายแล้วเท่านั้น

(๒) แคตตาล็อกและ/หรือแบบรูปรายการละเอียดคุณลักษณะเฉพาะ ตามข้อ ๔.๔

(๓) หลักประกันการเสนอราคา ตามข้อ ๕

(๔) เอกสารเพิ่มเติมอื่นๆ

(๔.๑) หนังสือรับรองและเอกสารอื่นๆ ตามข้อกำหนดในรายละเอียด

คุณลักษณะเฉพาะของโครงการฯ

(๕) บัญชีเอกสารส่วนที่ ๒ ทั้งหมดที่ได้ยื่นพร้อมกับการเสนอราคาทางระบบจัดซื้อจัดจ้างภาครัฐด้วยอิเล็กทรอนิกส์ ตามแบบในข้อ ๑.๖ (๒) โดยไม่ต้องแนบในรูปแบบ PDF File (Portable Document Format)

ทั้งนี้ เมื่อผู้ยื่นข้อเสนอดำเนินการแนบไฟล์เอกสารตามบัญชีเอกสารส่วนที่ ๒ ครบถ้วน ถูกต้องแล้ว ระบบจัดซื้อจัดจ้างภาครัฐด้วยอิเล็กทรอนิกส์จะสร้างบัญชีเอกสารส่วนที่ ๒ ตามแบบในข้อ ๑.๖ (๒) ให้โดยผู้ยื่นข้อเสนอไม่ต้องแนบบัญชีเอกสารส่วนที่ ๒ ดังกล่าวในรูปแบบ PDF File (Portable Document Format)

๔. การเสนอราคา

๔.๑ ผู้ยื่นข้อเสนอต้องยื่นข้อเสนอและเสนอราคาทางระบบจัดซื้อจัดจ้างภาครัฐด้วย

อิเล็กทรอนิกส์ตามที่กำหนดไว้ในเอกสารประกวดราคาอิเล็กทรอนิกส์นี้ โดยไม่มีเงื่อนไขใดๆ ทั้งสิ้น และจะต้องกรอกข้อความให้ถูกต้องครบถ้วน พร้อมทั้งหลักฐานแสดงตัวตนและทำการยืนยันตัวตนของผู้ยื่นข้อเสนอโดยไม่ต้องแนบใบเสนอราคาในรูปแบบ PDF File (Portable Document Format)

๔.๒ ในการเสนอราคาให้เสนอราคาเป็นเงินบาท และเสนอราคาได้เพียงครั้งเดียวและราคาเดียวโดยเสนอราคารวม และหรือราคาต่อหน่วย และหรือต่อรายการ ตามเงื่อนไขที่ระบุไว้ท้ายใบเสนอราคาให้ถูกต้อง ทั้งนี้ ราคารวมที่เสนอจะต้องตรงกันทั้งตัวเลขและตัวหนังสือ ถ้าตัวเลขและตัวหนังสือไม่ตรงกัน ให้ถือตัวหนังสือเป็นสำคัญ โดยคิดราคารวมทั้งสิ้นซึ่งรวมค่าภาษีมูลค่าเพิ่ม ภาษีอากรอื่น ค่าขนส่ง ค่าจดทะเบียน และค่าใช้จ่ายอื่นๆ ทั้งปวงไว้แล้ว จนกระทั่งส่งมอบพัสดุให้ ณ กรมศุลกากร กรุงเทพฯ

ราคาที่เสนอจะต้องเสนอกำหนดยื่นราคาไม่น้อยกว่า ๑๘๐ วัน ตั้งแต่วันเสนอราคาโดยภายในกำหนดยื่นราคา ผู้ยื่นข้อเสนอต้องรับผิดชอบราคาที่ตนได้เสนอไว้ และจะถอนการเสนอราคามีได้

๔.๓ ผู้ยื่นข้อเสนอจะต้องเสนอกำหนดเวลาส่งมอบพัสดุไม่เกิน ๒๑๐ วัน นับถัดจากวันลงนามในสัญญาซื้อขาย หรือวันที่ได้รับหนังสือแจ้งจาก กรม ให้ส่งมอบพัสดุ

๔.๔ ผู้ยื่นข้อเสนอจะต้องส่งแคตตาล็อก และหรือรายละเอียดคุณลักษณะเฉพาะของโครงการพัฒนาระบบงานสนับสนุนงานด้านพิธีการนำเข้าและส่งออก ไปพร้อมการเสนอราคาทางระบบจัดซื้อจัดจ้างภาครัฐด้วยอิเล็กทรอนิกส์ เพื่อประกอบการพิจารณา หลักฐานดังกล่าวนี้ กรมจะยึดไว้เป็นเอกสารของทางราชการ

๔.๕ ก่อนเสนอราคา ผู้ยื่นข้อเสนอควรตรวจสอบร่างสัญญา รายละเอียดคุณลักษณะเฉพาะ ฯลฯ ให้ถี่ถ้วนและเข้าใจเอกสารประกวดราคาอิเล็กทรอนิกส์ทั้งหมดเสียก่อนที่จะตกลงยื่นข้อเสนอตามเงื่อนไขในเอกสารประกวดราคาซื้ออิเล็กทรอนิกส์

๔.๖ ผู้ยื่นข้อเสนอจะต้องยื่นข้อเสนอและเสนอราคาทางระบบการจัดซื้อจัดจ้างภาครัฐด้วยอิเล็กทรอนิกส์ในวันที่ ระหว่างเวลา น. ถึง น. และเวลาในการเสนอราคาให้ถือตามเวลาของระบบการจัดซื้อจัดจ้างภาครัฐด้วยอิเล็กทรอนิกส์เป็นเกณฑ์

เมื่อพ้นกำหนดเวลายื่นข้อเสนอและเสนอราคาแล้ว จะไม่รับเอกสารการยื่นข้อเสนอและการเสนอราคาใดๆ โดยเด็ดขาด

๔.๘ ผู้ยื่นข้อเสนอต้องจัดทำเอกสารสำหรับใช้ในการเสนอราคาในรูปแบบไฟล์เอกสารประเภท PDF File (Portable Document Format) โดยผู้ยื่นข้อเสนอต้องเป็นผู้รับผิดชอบตรวจสอบความครบถ้วนถูกต้อง และชัดเจนของเอกสาร PDF File ก่อนที่จะยืนยันการเสนอราคา แล้วจึงส่งข้อมูล (Upload) เพื่อเป็นการเสนอราคาให้แก่ กรม ผ่านทางระบบจัดซื้อจัดจ้างภาครัฐด้วยอิเล็กทรอนิกส์

๔.๙ คณะกรรมการพิจารณาผลการประกวดราคาอิเล็กทรอนิกส์ จะดำเนินการตรวจสอบคุณสมบัติของผู้ยื่นข้อเสนอแต่ละรายว่า เป็นผู้ยื่นข้อเสนอที่มีผลประโยชน์ร่วมกันกับผู้ยื่นเสนอรายอื่น ตามข้อ ๑.๕ (๑) หรือไม่ หากปรากฏว่าผู้ยื่นเสนอรายใดเป็นผู้ยื่นข้อเสนอที่มีผลประโยชน์ร่วมกันกับผู้ยื่นเสนอรายอื่น คณะกรรมการฯ จะตัดรายชื่อผู้ยื่นข้อเสนอที่มีผลประโยชน์ร่วมกันนั้นออกจากการเป็นผู้ยื่นข้อเสนอ

หากปรากฏต่อคณะกรรมการพิจารณาผลการประกวดราคาอิเล็กทรอนิกส์ว่า ก่อนหรือในขณะที่มีการพิจารณาข้อเสนอ มีผู้ยื่นเสนอรายใดกระทำการอันเป็นการขัดขวางการแข่งขันอย่างเป็นธรรมตามข้อ ๑.๕ (๒) และคณะกรรมการฯ เชื่อว่ามีการกระทำการอันเป็นการขัดขวางการแข่งขันอย่างเป็นธรรม คณะกรรมการฯ จะตัดรายชื่อผู้ยื่นเสนอรายนั้นออกจากการเป็นผู้ยื่นข้อเสนอ และกรม จะพิจารณาลงโทษผู้ยื่นเสนอดังกล่าวเป็นผู้ทำงาน เว้นแต่ กรม จะพิจารณาเห็นว่าผู้ยื่นเสนอรายนั้นมิใช่เป็นผู้ริเริ่มให้มีการกระทำความดังกล่าวและได้ให้ความร่วมมือเป็นประโยชน์ต่อการพิจารณาของ กรม

๔.๑๐ ผู้ยื่นข้อเสนอจะต้องปฏิบัติ ดังนี้

(๑) ปฏิบัติตามเงื่อนไขที่ระบุไว้ในเอกสารประกวดราคาอิเล็กทรอนิกส์
(๒) ราคาที่เสนอจะต้องเป็นราคาที่รวมภาษีมูลค่าเพิ่ม และภาษีอื่นๆ (ถ้ามี) รวมค่าใช้
จ่ายทั้งปวงไว้ด้วยแล้ว

(๓) ผู้ยื่นข้อเสนอจะต้องลงทะเบียนเพื่อเข้าสู่กระบวนการเสนอราคา ตามวัน เวลา ที่
กำหนด

(๔) ผู้ยื่นข้อเสนอจะถอนการเสนอราคาที่เสนอแล้วไม่ได้

(๕) ผู้ยื่นข้อเสนอต้องศึกษาและทำความเข้าใจในระบบและวิธีการเสนอราคาด้วยวิธี
ประกวดราคาอิเล็กทรอนิกส์ ของกรมบัญชีกลางที่แสดงไว้ในเว็บไซต์ www.gprocurement.go.th

๕. หลักประกันการเสนอราคา

ผู้ยื่นข้อเสนอต้องวางหลักประกันการเสนอราคาพร้อมกับการเสนอราคาทางระบบการจัดซื้อจัด
จ้างภาครัฐด้วยอิเล็กทรอนิกส์ โดยใช้หลักประกันอย่างหนึ่งอย่างใดดังต่อไปนี้ จำนวน ๔๔๕,๐๐๐.๐๐ บาท (สี่แสนสี่
หมื่นห้าพันบาทถ้วน)

๕.๑ เช็ครีพอร์ตราฟท์ที่ธนาคาร (สาขาในกรุงเทพและปริมณฑลเท่านั้น) ส่งจ่ายให้แก่กรม
โดยเป็นเช็คลงวันที่ที่ยื่นการเสนอราคาทางระบบจัดซื้อจัดจ้างภาครัฐด้วยอิเล็กทรอนิกส์ หรือก่อนหน้านั้นไม่เกิน ๓ วัน
ทำการของทางราชการ ทั้งนี้ เช็ครีพอร์ตราฟท์ที่ธนาคารส่งจ่ายให้แก่กรม จะต้องระบุส่งจ่าย "กรมบัญชีกลางเพื่อรับเงินของหน่วย
งานภาครัฐส่วนกลาง" เท่านั้น

๕.๒ หนังสือค้ำประกันอิเล็กทรอนิกส์ของธนาคารภายในประเทศตามแบบที่คณะกรรมการ
นโยบายกำหนด

๕.๓ พันธบัตรรัฐบาลไทย

๕.๔ หนังสือค้ำประกันของบริษัทเงินทุนหรือบริษัทเงินทุนหลักทรัพย์ที่ได้รับอนุญาตให้
ประกอบกิจการเงินทุนเพื่อการพาณิชย์และประกอบธุรกิจค้ำประกันตามประกาศของธนาคารแห่งประเทศไทย ตาม
รายชื่อบริษัทเงินทุนที่ธนาคารแห่งประเทศไทยแจ้งเวียนให้ทราบ โดยอนุโลมให้ใช้ตามตัวอย่างหนังสือค้ำประกันของ
ธนาคารที่คณะกรรมการนโยบายกำหนด

กรณีที่ผู้ยื่นข้อเสนอ นำเช็ครีพอร์ตราฟท์ที่ธนาคารส่งจ่ายหรือพันธบัตรรัฐบาลไทยหรือหนังสือค้ำ
ประกันของบริษัทเงินทุนหรือบริษัทเงินทุนหลักทรัพย์ มาวางเป็นหลักประกันการเสนอราคาจะต้องส่งต้นฉบับเอกสาร
ดังกล่าวมาให้กรมตรวจสอบความถูกต้องในวันที่..... ระหว่าง
เวลา น. ถึง น.

กรณีที่ผู้ยื่นข้อเสนอที่ยื่นข้อเสนอในรูปแบบของ "กิจการร่วมค้า" ประสงค์จะใช้หนังสือค้ำประกัน
อิเล็กทรอนิกส์ของธนาคารในประเทศเป็นหลักประกันการเสนอราคา ให้ระบุชื่อผู้ยื่นข้อเสนอในหนังสือค้ำประกัน
อิเล็กทรอนิกส์ฯ ดังนี้

(๑) กรณีที่กิจการร่วมค้าได้จดทะเบียนเป็นนิติบุคคลใหม่ ให้ระบุชื่อกิจการร่วมค้าดังกล่าว เป็น
ผู้ยื่นข้อเสนอ

(๒) กรณีที่กิจการร่วมค้าไม่ได้จดทะเบียนเป็นนิติบุคคลใหม่ ให้ระบุชื่อผู้เข้าร่วมค้ารายที่สัญญา
ร่วมค้ากำหนดให้เป็นผู้เข้ายื่นข้อเสนอกับหน่วยงานของรัฐเป็นผู้ยื่นข้อเสนอ

ทั้งนี้ "กิจการร่วมค้าที่จดทะเบียนเป็นนิติบุคคลใหม่" หมายความว่า กิจการร่วมค้าที่จดทะเบียน
เป็นนิติบุคคลต่อกรมพัฒนาธุรกิจการค้า กระทรวงพาณิชย์

หลักประกันการเสนอราคาตามข้อนี้ กรมจะคืนให้ผู้ยื่นข้อเสนอหรือผู้ค้ำประกันภายใน ๑๕ วัน
นับถัดจากวันที่กรมได้พิจารณาเห็นชอบรายงานผลคัดเลือกผู้ชนะการประกวดราคาเรียบร้อยแล้ว เว้นแต่ผู้ยื่นข้อเสนอ

รายที่คัดเลือกไว้ซึ่งเสนอราคาต่ำสุดหรือได้คะแนนรวมสูงสุดไม่เกิน ๓ ราย ให้ยื่นได้ต่อเมื่อได้ทำสัญญาหรือข้อตกลง หรือผู้ยื่นข้อเสนอได้พ้นจากข้อผูกพันแล้ว

การคืนหลักประกันการเสนอราคา ไม่ว่าในกรณีใด ๆ จะคืนให้โดยไม่มีดอกเบี้ย

๖. หลักเกณฑ์และสิทธิในการพิจารณา

๖.๑ ในการพิจารณาผลการยื่นข้อเสนอประกวดราคาอิเล็กทรอนิกส์ครั้งนี้ กรมจะพิจารณา ตัดสินโดยใช้หลักเกณฑ์ ราคา

๖.๒ การพิจารณาผู้ชนะการยื่นข้อเสนอ
กรณีใช้หลักเกณฑ์ราคาในการพิจารณาผู้ชนะการยื่นข้อเสนอ กรม จะพิจารณาจาก ราคารวม

๖.๓ หากผู้ยื่นข้อเสนอรายใดมีคุณสมบัติไม่ถูกต้องตามข้อ ๒ หรือยื่นหลักฐานการยื่นข้อเสนอไม่ถูกต้อง หรือไม่ครบถ้วนตามข้อ ๓ หรือยื่นข้อเสนอไม่ถูกต้องตามข้อ ๔ คณะกรรมการพิจารณาผลการ ประกวดราคาอิเล็กทรอนิกส์จะไม่รับพิจารณาข้อเสนอของผู้ยื่นข้อเสนอรายนั้น เว้นแต่ ผู้ยื่นข้อเสนอรายใดเสนอ เอกสารทางเทคนิคหรือรายละเอียดคุณลักษณะเฉพาะของพัสดุที่จะขายไม่ครบถ้วน หรือเสนอรายละเอียดแตกต่างไป จากเงื่อนไขที่กรมกำหนดไว้ในประกาศและเอกสารประกวดราคาอิเล็กทรอนิกส์ ในส่วนที่มีสาระสำคัญและความ แตกต่างนั้นไม่มีผลทำให้เกิดการได้เปรียบเสียเปรียบต่อผู้ยื่นข้อเสนอรายอื่น หรือเป็นการผิดพลาดเล็กน้อย คณะกรรม การฯ อาจพิจารณาผ่อนปรนการตัดสินผู้ยื่นข้อเสนอรายนั้น

๖.๔ กรมสงวนสิทธิไม่พิจารณาข้อเสนอของผู้ยื่นข้อเสนอโดยไม่มีการผ่อนผัน ในกรณีดังต่อไปนี้

(๑) ไม่ปรากฏชื่อผู้ยื่นข้อเสนอรายนั้นในบัญชีรายชื่อผู้รับเอกสารประกวดราคา อิเล็กทรอนิกส์ทางระบบจัดซื้อจัดจ้างด้วยอิเล็กทรอนิกส์ หรือบัญชีรายชื่อผู้ซื้อเอกสารประกวดราคาอิเล็กทรอนิกส์ ทางระบบจัดซื้อจัดจ้างด้วยอิเล็กทรอนิกส์ ของกรม

(๒) ไม่กรอกชื่อผู้ยื่นข้อเสนอในการเสนอราคาทางระบบจัดซื้อจัดจ้างด้วย อิเล็กทรอนิกส์

(๓) เสนอรายละเอียดแตกต่างไปจากเงื่อนไขที่กำหนดในเอกสารประกวดราคา อิเล็กทรอนิกส์ที่เป็นสาระสำคัญ หรือมีผลทำให้เกิดความได้เปรียบเสียเปรียบแก่ผู้ยื่นข้อเสนอรายอื่น

๖.๕ ในการตัดสินการประกวดราคาอิเล็กทรอนิกส์หรือในการทำสัญญา คณะกรรมการ พิจารณาผลการประกวดราคาอิเล็กทรอนิกส์หรือกรมมีสิทธิให้ผู้ยื่นข้อเสนอชี้แจงข้อเท็จจริงเพิ่มเติมได้ กรม มีสิทธิที่จะ ไม่รับข้อเสนอ ไม่รับราคา หรือไม่ทำสัญญา หากข้อเท็จจริงดังกล่าวไม่เหมาะสมหรือไม่ถูกต้อง

๖.๖ กรมทรงไว้ซึ่งสิทธิที่จะไม่รับราคาต่ำสุด หรือราคาหนึ่งราคาใด หรือราคาที่เสนอทั้งหมด ก็ได้ และอาจพิจารณาเลือกซื้อในจำนวน หรือขนาด หรือเฉพาะรายการหนึ่งรายการใด หรืออาจจะยกเลิกการ ประกวดราคาอิเล็กทรอนิกส์โดยไม่พิจารณาจัดซื้อเลยก็ได้ สุดแต่จะพิจารณา ทั้งนี้ เพื่อประโยชน์ของทางราชการเป็น สำคัญ และให้ถือว่า การตัดสินของ กรมเป็นเด็ดขาด ผู้ยื่นข้อเสนอจะเรียกร้องค่าใช้จ่าย หรือค่าเสียหายใดๆ มิได้ รวม ทั้งกรม จะพิจารณายกเลิกการประกวดราคาอิเล็กทรอนิกส์และลงโทษผู้ยื่นข้อเสนอเป็นผู้ทำงาน ไม่ว่าจะเป็นผู้ยื่นข้อ เสนอที่ได้รับการคัดเลือกหรือไม่ก็ตาม หากมีเหตุที่เชื่อถือได้ว่าการยื่นข้อเสนอกระทำการโดยไม่สุจริต เช่น การเสนอ เอกสารอันเป็นเท็จ หรือใช้ข้อมูลคลาดเคลื่อน หรือบิดเบือนข้อมูลมาเสนอราคาแทน เป็นต้น

ในกรณีที่ผู้ยื่นข้อเสนอรายที่เสนอราคาต่ำสุด เสนอราคาต่ำจนคาดหมายได้ว่าไม่อาจดำเนิน งานตามเอกสารประกวดราคาอิเล็กทรอนิกส์ได้ คณะกรรมการพิจารณาผลการประกวดราคาอิเล็กทรอนิกส์หรือกรม จะให้ผู้ยื่นข้อเสนอชี้แจงและแสดงหลักฐานที่ทำให้เชื่อว่า ผู้ยื่นข้อเสนอสามารถดำเนินการตามเอกสารประกวด

ราคาอิเล็กทรอนิกส์ให้เสร็จสมบูรณ์ หากคำชี้แจงไม่เป็นที่รับฟังได้ กรม มีสิทธิที่จะไม่รับข้อเสนอหรือไม่รับราคาของผู้ยื่นข้อเสนอรายนั้น ทั้งนี้ ผู้ยื่นข้อเสนอดังกล่าวไม่มีสิทธิเรียกร้องค่าใช้จ่ายหรือค่าเสียหายใดๆ จากกรม

๖.๗ ก่อนลงนามในสัญญากรมอาจประกาศยกเลิกการประกวดราคาอิเล็กทรอนิกส์ หากปรากฏว่ามีการกระทำที่เข้าลักษณะผู้ยื่นข้อเสนอที่ชนะการประกวดราคาหรือที่ได้รับการคัดเลือกมีผลประโยชน์ร่วมกัน หรือมีส่วนได้เสียกับผู้ยื่นข้อเสนอรายอื่น หรือขัดขวางการแข่งขันอย่างเป็นธรรม หรือสมยอมกันกับผู้ยื่นข้อเสนอรายอื่น หรือเจ้าหน้าที่ในการเสนอราคา หรือสื่อว่ากระทำการทุจริตอื่นใดในการเสนอราคา

๗. การทำสัญญาซื้อขาย

๗.๑ ในกรณีที่ผู้ชนะการประกวดราคาอิเล็กทรอนิกส์ สามารถส่งมอบสิ่งของได้ครบถ้วน ภายใน ๕ วันทำการ นับแต่วันที่ทำข้อตกลงซื้อกรมจะพิจารณาจัดทำข้อตกลงเป็นหนังสือแทนการทำสัญญาตามแบบสัญญาดังระบุ ในข้อ ๑.๓ ก็ได้

๗.๒ ในกรณีที่ผู้ชนะการประกวดราคาอิเล็กทรอนิกส์ไม่สามารถส่งมอบสิ่งของได้ครบถ้วน ภายใน ๕ วันทำการ หรือกรมเห็นว่าไม่สมควรจัดทำข้อตกลงเป็นหนังสือ ตามข้อ ๗.๑ ผู้ชนะการประกวดราคาอิเล็กทรอนิกส์จะต้องทำสัญญาซื้อขายตามแบบสัญญาดังระบุในข้อ ๑.๓ หรือทำข้อตกลงเป็นหนังสือ กับกรมภายใน ๕ วัน นับถัดจากวันที่ได้รับแจ้ง และจะต้องวางหลักประกันสัญญาเป็นจำนวนเงินเท่ากับร้อยละ ๕ ของราคาค่าสิ่งของที่ประกวดราคาอิเล็กทรอนิกส์ให้กรมยึดถือไว้ในขณะทำสัญญา โดยใช้หลักประกันอย่างหนึ่งอย่างใดดังต่อไปนี้

(๑) เงินสด

(๒) เช็คหรือตราพดที่ธนาคาร (สาขาในกรุงเทพและปริมณฑลเท่านั้น) ส่งจ่ายให้แก่กรม โดยเป็นเช็คลงวันที่ที่ยื่นการเสนอราคาทางระบบจัดซื้อจัดจ้างภาครัฐด้วยอิเล็กทรอนิกส์ หรือก่อนหน้านั้นไม่เกิน ๓ วันทำการของทางราชการ ทั้งนี้ เช็คที่ธนาคารส่งจ่ายให้แก่กรม จะต้องระบุส่งจ่าย "กรมบัญชีกลางเพื่อรับเงินของหน่วยงานภาครัฐส่วนกลาง" เท่านั้น

(๓) หนังสือค้ำประกันของธนาคารภายในประเทศ ตามตัวอย่างที่คณะกรรมการนโยบายกำหนด ดังระบุในข้อ ๑.๔ (๒) หรือจะเป็นหนังสือค้ำประกันอิเล็กทรอนิกส์ตามวิธีการที่กรมบัญชีกลางกำหนด

(๔) หนังสือค้ำประกันของบริษัทเงินทุน หรือบริษัทเงินทุนหลักทรัพย์ที่ได้รับอนุญาตให้ประกอบกิจการเงินทุนเพื่อการพาณิชย์และประกอบธุรกิจค้ำประกันตามประกาศของธนาคารแห่งประเทศไทย ตามรายชื่อบริษัทเงินทุนที่ธนาคารแห่งประเทศไทยแจ้งเวียนให้ทราบ โดยอนุมัติให้ใช้ตามตัวอย่างหนังสือค้ำประกันของธนาคารที่คณะกรรมการนโยบายกำหนด ดังระบุในข้อ ๑.๔ (๒)

(๕) พันธบัตรรัฐบาลไทย

หลักประกันนี้จะคืนให้ โดยไม่มีดอกเบี้ยภายใน ๑๕ วัน นับถัดจากวันที่ผู้ชนะการประกวดราคาอิเล็กทรอนิกส์ (ผู้ขาย) พ้นจากข้อผูกพันตามสัญญาซื้อขายแล้ว

หลักประกันนี้จะคืนให้ โดยไม่มีดอกเบี้ย ตามอัตราส่วนของพัสดุที่ซื้อซึ่งกรม ได้รับมอบไว้แล้ว ตามแบบตัวอย่างหนังสือค้ำประกันอิเล็กทรอนิกส์ของธนาคารภายในประเทศ (หลักประกันการเสนอราคา) กำหนดให้ระบุชื่อผู้เสนอราคา เป็นผู้วางหลักประกันการเสนอราคา ดังนั้น กรณีที่ผู้เสนอราคาเสนอราคาในรูปแบบของ “กิจการร่วมค้า” ประสงค์จะใช้หนังสือค้ำประกันอิเล็กทรอนิกส์ของธนาคารในประเทศเป็นหลักประกันการเสนอราคา ให้ดำเนินการดังนี้

(๑) กรณีที่กิจการร่วมค้าได้จดทะเบียนเป็นนิติบุคคลใหม่ ให้ระบุชื่อผู้เสนอราคา ซึ่งต้องวางหลักประกันการเสนอราคา ในนามกิจการร่วมค้า เท่านั้น

(๒) กรณีที่กิจการร่วมค้าไม่ได้จดทะเบียนเป็นนิติบุคคลใหม่ ให้ระบุชื่อผู้เสนอราคา ซึ่งต้องวางหลักประกันการเสนอราคา ในนามนิติบุคคลรายใดรายหนึ่งตามที่สัญญาาร่วมค้ากำหนดให้เป็น ผู้เข้าเสนอราคากับทางราชการ

ทั้งนี้ “กิจการร่วมค้าที่จดทะเบียนเป็นนิติบุคคลใหม่” หมายความว่า กิจการร่วมค้าที่จดทะเบียนเป็นนิติบุคคลต่อหน่วยงานของรัฐซึ่งมีหน้าที่รับจดทะเบียน (กรมพัฒนาธุรกิจการค้า กระทรวงพาณิชย์)

๘. ค่าจ้างและการจ่ายเงิน

กรม จะจ่ายค่าสิ่งของซึ่งได้รวมภาษีมูลค่าเพิ่ม ตลอดจนภาษีอากรอื่นๆ และค่าใช้จ่ายทั้งปวง แล้วให้แก่ผู้ยื่นข้อเสนอที่ได้รับการคัดเลือกให้เป็นผู้ขาย เมื่อผู้ขายได้ส่งมอบสิ่งของได้ครบถ้วนตามสัญญาซื้อขายหรือข้อตกลงเป็นหนังสือ และกรม ได้ตรวจรับมอบสิ่งของไว้เรียบร้อยแล้ว

๙. อัตราค่าปรับ

ค่าปรับตามแบบสัญญาซื้อขายแนบท้ายเอกสารประกวดราคาอิเล็กทรอนิกส์นี้ หรือข้อตกลงซื้อขายเป็นหนังสือ ให้คิดในอัตราร้อยละ ๐.๑๐ ของราคาค่าสิ่งของที่ยังไม่ได้รับมอบต่อวันและอัตราค่าปรับอื่นๆ จะเป็นไปตามรายละเอียดคุณลักษณะเฉพาะของโครงการฯ

๑๐. การรับประกันความชำรุดบกพร่อง

ผู้ชนะการประกวดราคาอิเล็กทรอนิกส์ ซึ่งได้ทำสัญญาซื้อขายตามแบบดังระบุในข้อ ๑.๓ หรือทำข้อตกลงซื้อขายเป็นหนังสือ แล้วแต่กรณี จะต้องรับประกันความชำรุดบกพร่องของสิ่งของที่ซื้อขายที่เกิดขึ้นภายในระยะเวลาไม่น้อยกว่า ๑ ปี ยกเว้นอุปกรณ์ในข้อ ๕.๒ และ ๕.๓ รายละเอียดคุณลักษณะเฉพาะของโครงการฯ นับถัดจากวันที่กรมได้ตรวจรับระบบคอมพิวเตอร์เรียบร้อยแล้วรับประกันเป็นเวลา ๓ ปี ตามรายการตรวจสอบระบบคอมพิวเตอร์ขัดข้อง ต้องเริ่มจัดการซ่อมแซมแก้ไขและ/หรือเปลี่ยนแทน เป็นไปตามข้อกำหนดในบทที่ ๙ ของรายละเอียดคุณลักษณะเฉพาะของโครงการฯ

๑๑. การจ่ายเงินล่วงหน้า

ผู้ยื่นข้อเสนอที่มีสิทธิเสนอขอรับเงินล่วงหน้า ในอัตราไม่เกินร้อยละ ๑๐ ของราคาพัสดุที่เสนอขายทั้งหมด แต่ทั้งนี้ จะต้องส่งมอบหลักประกันเงินล่วงหน้า เป็นพันธบัตรรัฐบาลไทย หรือหนังสือค้ำประกันอิเล็กทรอนิกส์ของธนาคารในประเทศ ตามแบบดังระบุในข้อ ๑.๔ (๓) ให้แก่กรมก่อนการรับเงินล่วงหน้า

๑๒. ข้อสงวนสิทธิ์ในการยื่นข้อเสนอและอื่นๆ

๑๒.๑ เงินค่าพัสดุสำหรับการซื้อครั้งนี้ ได้มาจากเงินงบประมาณเงินค่าธรรมเนียมศุลกากร (๕%)

การลงนามในสัญญาจะกระทำได้ ต่อเมื่อกรมได้รับอนุมัติเงินค่าพัสดุจากเงินค่าธรรมเนียมศุลกากร (๕%) แล้วเท่านั้น การลงนามในสัญญาจะกระทำได้ต่อเมื่อกรมได้รับอนุมัติเงินสำหรับโครงการนี้แล้วเท่านั้น สำหรับกรณีที่มิได้รับการจัดสรรเงินเพื่อการจัดหาในครั้งนี้ กรมสามารถยกเลิกการจัดหาได้ หรือในกรณีที่กรมปรับลดวงเงินในการจัดหา กรมสามารถดำเนินการต่อรองราคากับผู้ชนะการประกวดราคาฯ ต่อไป

๑๒.๒ เมื่อกรมได้คัดเลือกผู้ยื่นข้อเสนอรายใดให้เป็นผู้ขาย และได้ตกลงซื้อสิ่งของตามการประกวดราคาอิเล็กทรอนิกส์แล้ว ถ้าผู้ขายจะต้องส่งหรือนำสิ่งของดังกล่าวเข้ามาจากต่างประเทศและของนั้นต้องนำเข้าโดยทางเรือในเส้นทางที่มีเรือไทยเดินอยู่ และสามารถให้บริการรับขนได้ตามที่รัฐมนตรีว่าการกระทรวงคมนาคมประกาศกำหนด ผู้ยื่นข้อเสนอซึ่งเป็นผู้ขายจะต้องปฏิบัติตามกฎหมายว่าด้วยการส่งเสริมการพาณิชย์ ดังนี้

(๑) แจ้งการส่งหรือนำสิ่งของที่ซื้อขายดังกล่าวเข้ามาจากต่างประเทศต่อกรมเจ้าท่า ภายใน ๗ วัน นับตั้งแต่วันที่ผู้ขายส่ง หรือซื้อของจากต่างประเทศ เว้นแต่เป็นของที่รัฐมนตรีว่าการกระทรวงคมนาคมประกาศยกเว้นให้บรรทุกโดยเรืออื่นได้

(๒) จัดการให้สิ่งของที่ซื้อขายดังกล่าวบรรทุกโดยเรือไทย หรือเรือที่มีสิทธิเช่นเดียวกับเรือไทย จากต่างประเทศมายังประเทศไทย เว้นแต่จะได้รับอนุญาตจากกรมเจ้าท่า ให้บรรทุกสิ่งของนั้นโดยเรืออื่นที่

มิใช่เรือไทย ซึ่งจะต้องได้รับอนุญาตเช่นนั้นก่อนบรรทุกของลงเรืออื่น หรือเป็นของที่รัฐมนตรีว่าการกระทรวงคมนาคม ประกาศยกเว้นให้บรรทุกโดยเรืออื่น

(๓) ในกรณีที่มิปฏิบัติตาม (๑) หรือ (๒) ผู้ขายจะต้องรับผิดชอบตามกฎหมายว่าด้วยการ ส่งเสริมการพาณิชย์นาวี

๑๒.๓ ผู้ยื่นข้อเสนอซึ่งกรมได้คัดเลือกแล้ว ไม่ไปทำสัญญาหรือข้อตกลงซื้อเป็นหนังสือภายใน เวลาที่กำหนด ดังระบุไว้ในข้อ ๗ กรมจะริบหลักประกันการยื่นข้อเสนอ หรือเรียกร้องจากผู้ออกหนังสือค้ำประกันการ ยื่นข้อเสนอทันที และอาจพิจารณาเรียกร้องให้ชดใช้ความเสียหายอื่น (ถ้ามี) รวมทั้งจะพิจารณาให้เป็นผู้ทำงาน ตาม ระเบียบกระทรวงการคลังว่าด้วยการจัดซื้อจัดจ้างและการบริหารพัสดุภาครัฐ

๑๒.๔ กรมสงวนสิทธิ์ที่จะแก้ไขเพิ่มเติมเงื่อนไข หรือข้อกำหนดในแบบสัญญาหรือข้อตกลงซื้อ เป็นหนังสือ ให้เป็นไปตามความเห็นของสำนักงานอัยการสูงสุด (ถ้ามี)

๑๒.๕ ในกรณีที่เอกสารแนบท้ายเอกสารประกวดราคาอิเล็กทรอนิกส์นี้ มีความขัดหรือแย้งกัน ผู้ยื่นข้อเสนอจะต้องปฏิบัติตามคำวินิจฉัยของกรม คำวินิจฉัยดังกล่าวให้ถือเป็นที่สุด และผู้ยื่นข้อเสนอไม่มีสิทธิเรียก ร้องค่าใช้จ่ายใดๆ เพิ่มเติม

๑๒.๖ กรมอาจประกาศยกเลิกการจัดซื้อในกรณีต่อไปนี้ได้ โดยที่ผู้ยื่นข้อเสนอจะเรียกร้องค่าเสียหายใดๆ จากกรมไม่ได้

(๑) กรมไม่ได้รับการจัดสรรเงินที่จะใช้ในการจัดซื้อหรือที่ได้รับการจัดสรรแต่ไม่เพียงพอที่ จะทำการจัดซื้อครั้งต่อไป

(๒) มีการกระทำที่เข้าลักษณะผู้ยื่นข้อเสนอที่ชนะการจัดซื้อหรือที่ได้รับการคัดเลือกมี ผลประโยชน์ร่วมกัน หรือมีส่วนได้เสียกับผู้ยื่นเสนอรายอื่น หรือขัดขวางการแข่งขันอย่างเป็นธรรม หรือสมยอมกัน กับผู้ยื่นเสนอรายอื่น หรือเจ้าหน้าที่ในการเสนอราคา หรือถือว่ากระทำการทุจริตอื่นใดในการเสนอราคา

(๓) การทำการจัดซื้อครั้งนี้ต่อไปอาจก่อให้เกิดความเสียหายแก่กรม หรือกระทบต่อ ประโยชน์สาธารณะ

(๔) กรณีอื่นในทำนองเดียวกับ (๑) (๒) หรือ (๓) ตามที่กำหนดในกฎกระทรวง ซึ่งออก ตามความในกฎหมายว่าด้วยการจัดซื้อจัดจ้างและการบริหารพัสดุภาครัฐ

๑๓. การปฏิบัติตามกฎหมายและระเบียบ

ในระหว่างระยะเวลาการซื้อ ผู้ยื่นข้อเสนอที่ได้รับการคัดเลือกให้เป็นผู้ขายต้องปฏิบัติตามหลัก เกณฑ์ที่กฎหมายและระเบียบได้กำหนดไว้โดยเคร่งครัด

๑๔. การประเมินผลการปฏิบัติงานของผู้ประกอบการ

กรม สามารถนำผลการปฏิบัติงานแล้วเสร็จตามสัญญาของผู้ยื่นข้อเสนอที่ได้รับการคัดเลือก ให้เป็นผู้ขายเพื่อนำมาประเมินผลการปฏิบัติงานของผู้ประกอบการ

ทั้งนี้ หากผู้ยื่นข้อเสนอที่ได้รับการคัดเลือกไม่ผ่านเกณฑ์ที่กำหนดจะถูกระงับการยื่นข้อเสนอ หรือทำสัญญากับกรม ไว้ชั่วคราว



ข้อกำหนดรายละเอียดคุณลักษณะเฉพาะ ของระบบคอมพิวเตอร์

โครงการพัฒนาระบบงาน สนับสนุนงานด้านพิธีการ นำเข้าและส่งออก

กรมศุลกากร

สารบัญ

บทที่ 1 ความเป็นมาของโครงการ

- 1.1 ความเป็นมา
- 1.2 ระบบงานคอมพิวเตอร์ของกรมศุลกากรในปัจจุบัน

บทที่ 2 วัตถุประสงค์ของโครงการ

บทที่ 3 ขอบเขตของความต้องการ

- 3.1 นิยาม
- 3.2 เงื่อนไขข้อกำหนดทั่วไป
- 3.3 ภาพรวมระบบคอมพิวเตอร์ที่จัดซื้อครั้งนี้
- 3.4 แผนผัง (Diagram) การติดตั้งอุปกรณ์ในโครงการนี้ของกรมศุลกากร

บทที่ 4 คุณสมบัติของผู้เข้าประกวดราคา

- 4.1 คุณสมบัติทั่วไป
- 4.2 คุณสมบัติเฉพาะเมื่อได้รับการคัดเลือกให้เป็นผู้รับจ้าง

บทที่ 5 รายละเอียดคุณลักษณะเฉพาะของระบบคอมพิวเตอร์ ด้าน Hardware

- 5.1 ข้อกำหนดทั่วไป
- 5.2 เครื่องคอมพิวเตอร์แม่ข่ายสำหรับระบบงานสนับสนุนงานด้านพิธีการนำเข้าและส่งออก
- 5.3 หน่วยเก็บข้อมูล (Disk Storage)
- 5.4 ระบบบริหารจัดการการสำรองข้อมูล
- 5.5 สายสื่อสารภายในอาคาร (ถ้าจำเป็นต้องมี)
- 5.6 ระบบไฟฟ้าภายในอาคาร (ถ้าจำเป็นต้องมี)

บทที่ 6 รายละเอียดคุณลักษณะเฉพาะของระบบคอมพิวเตอร์ ด้าน Software

- 6.1 ข้อกำหนดทั่วไป
- 6.2 ระบบบริหารจัดการระบบ Virtualization

บทที่ 7 การติดตั้ง การทดสอบและการตรวจรับ

- 7.1 การเตรียมการก่อนการติดตั้ง
- 7.2 การติดตั้ง ส่งมอบ และการจ่ายเงิน
- 7.3 การทดสอบระบบคอมพิวเตอร์
- 7.4 การตรวจรับระบบคอมพิวเตอร์

บทที่ 8 การอบรมและเอกสารต่าง ๆ

- 8.1 การฝึกอบรม
- 8.2 เอกสารและคู่มือต่าง ๆ

บทที่ 9 การบริการบำรุงรักษาตลอดอายุการรับประกันตามสัญญา

- 9.1 การบริการและการสนับสนุน
- 9.2 การให้บริการบำรุงรักษาและซ่อมแซมแก้ไข
- 9.3 อุปกรณ์คอมพิวเตอร์ที่ต้องทำการบำรุงรักษาซ่อมแซมแก้ไขและ/หรือเปลี่ยนแทน
- 9.4 ขอบเขตการให้บริการบำรุงรักษา
- 9.5 การทำ Preventive Maintenance (PM)
- 9.6 การบริการตลอดอายุสัญญา
- 9.7 การซ่อมแซม แก้ไขและ/หรือเปลี่ยนแทน และการปรับด้านบริการ
- 9.8 การบำรุงรักษา System and Environmental Software

บทที่ 10 ระยะเวลาดำเนินการและงวดการชำระเงิน

- 10.1 ระยะเวลาดำเนินการ
- 10.2 ชำระเงินล่วงหน้า
- 10.3 งวดการชำระเงิน

บทที่ 11 วงเงินจัดหาตามโครงการ

บทที่ 1

ความเป็นมาของโครงการ

1.1 ความเป็นมา

ปัจจุบันเทคโนโลยีสารสนเทศได้มีการพัฒนาและเติบโตอย่างรวดเร็วและต่อเนื่อง และได้เข้ามามีบทบาทอย่างมากต่อการพัฒนาระบบงานของกรมศุลกากร ซึ่งกรมศุลกากรได้มีนโยบายส่งเสริมและสนับสนุนในการใช้เทคโนโลยีสารสนเทศ ดังจะเห็นได้จากการนำระบบคอมพิวเตอร์มาประยุกต์ใช้งานทางด้านสารสนเทศของกรมศุลกากรอย่างกว้างขวาง

กรมศุลกากรได้พัฒนาระบบสำแดงเงินตรา (Currency Declaration System: CDS) เพื่อเก็บข้อมูลเกี่ยวกับการขนเงินสดข้ามแดน และการเชื่อมโยงข้อมูลการสำแดงเงินตราไทย เงินตราต่างประเทศ และตราสารเปลี่ยนมือ เพื่อนำข้อมูลของระบบดังกล่าวไปใช้ในการตรวจสอบธุรกรรม โดยเชื่อมโยงกับหน่วยงานอื่นๆ เช่น สำนักงานป้องกันและปราบปรามการฟอกเงิน (ปปง.) กรมสรรพากร สำนักงานเศรษฐกิจการคลัง สำนักงานป้องกันและปราบปรามยาเสพติด (ปปส.) และธนาคารแห่งประเทศไทย เป็นต้น นอกจากนี้ยังมีการพัฒนาระบบงานสนับสนุนที่เกี่ยวข้องกับงานพิธีการศุลกากร การปราบปรามการกระทำความผิดทางศุลกากร เช่น ระบบตรวจสอบราคาสินค้านำเข้า, ระบบบริหารจัดการแผนงาน/โครงการ (e-Project), ระบบข้อมูลปราบปรามด้วยไปรษณีย์, ระบบสืบค้นข้อมูลอัตราอากร และประกาศ/คำสั่งที่เกี่ยวข้องกับงานพิธีการศุลกากร เป็นต้น ซึ่งระบบงานที่กล่าวมาทั้งหมดติดตั้งอยู่บนเครื่องไมโครคอมพิวเตอร์ ซึ่งไม่สามารถรองรับการใช้งานกับจำนวนผู้ใช้จำนวนมากได้อย่างมีประสิทธิภาพ

ดังนั้นเพื่อให้ระบบงานต่างๆ สามารถรองรับปริมาณงานและจำนวนผู้ใช้บริการที่เพิ่มขึ้น และรองรับการเชื่อมโยงกับหน่วยงานต่างๆ ได้อย่างมีประสิทธิภาพ จึงมีความจำเป็นต้องจัดทำโครงการพัฒนาระบบงานสนับสนุนงานด้านพิธีการนำเข้าและส่งออก

1.2 ระบบงานคอมพิวเตอร์ของกรมศุลกากรในปัจจุบัน

1.2.1 ระบบงานปัจจุบันของกรมศุลกากรสามารถแบ่งออกเป็น 3 ส่วนหลัก ได้แก่

1.2.1.1 งานด้านการให้บริการเกี่ยวกับการนำเข้าและการส่งออก (Front Office) แบบ Online (Web Service) ทั่วประเทศ โดยกรมศุลกากรได้ติดตั้ง Host Computer ที่ส่วนกลางเพื่อสนับสนุนการปฏิบัติงานของระบบ Online เพื่ออำนวยความสะดวกสำหรับการผ่านพิธีการศุลกากร การชำระภาษีอากร การตรวจสอบปล่อยสินค้า และการคืนภาษีอากร ตลอดจนการรวบรวมสถิติการนำเข้าและส่งออกสินค้า ระบบงานหลักให้บริการติดตั้งใช้งานกับระบบเครื่องคอมพิวเตอร์ ยี่ห้อ SUN 25K โดยใช้ ORACLE เป็นระบบฐานข้อมูลกลางสำหรับรองรับการใช้งานของหน่วยงานกรมศุลกากรต่างๆ ทั่วประเทศ

1.2.1.2 งานด้านการให้บริการแลกเปลี่ยนข้อมูลการนำเข้าและการส่งออกทางอิเล็กทรอนิกส์ กรมศุลกากรให้บริการระบบศุลกากรไร้เอกสาร โดยใช้มาตรฐาน ebXML และการลงลายมือชื่อแบบดิจิทัล โดยการเชื่อมโยงข้อมูลกับหน่วยงานต่างๆ เช่น ผู้นำเข้า ผู้ส่งออก ตัวแทนออกของ ตัวแทนผู้รับขนส่งสินค้า บริษัทเรือ บริษัทสายการบิน และธนาคาร เป็นต้น ปัจจุบันมีจำนวนข้อมูลที่ได้รับส่งผ่านระบบ ebXML Gateway ของกรมศุลกากร (SUN 6900) โดยเฉลี่ยประมาณเดือนละ 5.5 ล้านเอกสารอิเล็กทรอนิกส์ ทั้งนี้ยังไม่แนบรวมรายการข้อมูลที่จะเพิ่มขึ้นจำนวนมากเกี่ยวกับใบอนุญาตและใบรับรองสำหรับการนำเข้า

และส่งออกสินค้า ปัจจุบันกรมศุลกากรได้เปิดให้บริการเชื่อมโยงข้อมูลใบอนุญาตและใบรับรอง ผ่านระบบ NSW ระยะที่ 1 (SUN 4900) โดยมีหน่วยงานออกใบอนุญาตที่มีความพร้อมเข้าร่วมโครงการนำร่องกับกรมศุลกากร

- 1.2.1.3 งานด้านการสนับสนุนระบบงานภายในของกรมศุลกากร (Back Office) เป็นระบบงาน Online สำหรับสนับสนุนการปฏิบัติงานภายในกรมศุลกากร เช่น ระบบฝึกอบรม ระบบบริหารทรัพยากรบุคคล ระบบคดี ระบบวิเคราะห์สินค้า ระบบของกลางของตกค้าง เป็นต้น
- 1.2.2 ปัจจุบันกรมศุลกากรใช้ Fiber Optic เป็นระบบเครือข่ายหลัก (Gigabit Backbone) เชื่อมโยงเครื่องคอมพิวเตอร์ Host Computer, Server ต่างๆ เพื่อให้ Workstation ของกรมศุลกากร และเอกชนที่ติดตั้งทั้งในส่วนกลางและส่วนภูมิภาคทั่วประเทศสามารถเชื่อมโยงข้อมูลกันได้อย่างมีประสิทธิภาพ
- 1.2.3 ระบบเครือข่ายของกรมศุลกากรแบ่งเป็น 3 ส่วนดังนี้
 - 1.2.3.1 LAN ต่างๆ ทั้งในส่วนกลางและส่วนภูมิภาค
 - 1.2.3.2 Gigabit Backbone Network ซึ่งเชื่อมโยง Host Computer, Database Server และ LAN ภายในกรมศุลกากร โดยมีศูนย์คอมพิวเตอร์กรมศุลกากรเป็นศูนย์กลาง
 - 1.2.3.3 WAN ซึ่งเชื่อมโยงทั่วราชอาณาจักรเข้า Gigabit Backbone ที่ศูนย์คอมพิวเตอร์กรมศุลกากร

บทที่ 2

วัตถุประสงค์ของโครงการ

ตามที่กรมศุลกากร มีหน้าที่ในการจัดเก็บภาษีอากร ป้องกันและปราบปรามการลักลอบหลีกเลี่ยงศุลกากร ส่งเสริมการส่งออก รวมถึงภารกิจด้านติดตามและควบคุมทางศุลกากร ซึ่งภาระดังกล่าวจะต้องดำเนินการด้วยความรวดเร็ว ในขณะเดียวกันก็ต้องทำด้วยความรอบคอบ เพื่อให้สามารถจัดเก็บภาษีได้อย่างเต็มที่ ด้วยเหตุผลดังกล่าวกรมศุลกากรจำเป็นต้องจัดหาระบบและเครื่องมือ เพื่อนำมาเพิ่มประสิทธิภาพในการให้บริการ

กรมศุลกากรได้พัฒนาระบบงานต่างๆ สำหรับให้บริการเกี่ยวกับการดำเนินพิธีการศุลกากร การนำเข้า ส่งออกสินค้าได้ ระบบสำแดงเงินตรา (Currency Declaration System: CDS) เป็นระบบงานคอมพิวเตอร์ซึ่งกรมศุลกากรพัฒนาเพื่อเก็บข้อมูลเกี่ยวกับการขนเงินสดข้ามแดน และการเชื่อมโยงข้อมูลการสำแดงเงินตราไทย เงินตราต่างประเทศ และตราสารเปลี่ยนมือ เพื่อนำข้อมูลของระบบดังกล่าวไปใช้ในการตรวจสอบธุรกรรม โดยเชื่อมโยงกับหน่วยงานอื่นๆ เช่น สำนักงานป้องกันและปราบปรามการฟอกเงิน (ปปง.) กรมสรรพากร สำนักงานเศรษฐกิจการคลัง สำนักงานป้องกันและปราบปรามยาเสพติด (ปปส.) และธนาคารแห่งประเทศไทย เป็นต้น นอกจากนี้ยังมีการพัฒนาระบบงานสนับสนุนที่เกี่ยวข้องกับงานพิธีการศุลกากร การปราบปรามการกระทำความผิดทางศุลกากร เช่น ระบบตรวจสอบราคาสินค้านำเข้า, ระบบบริหารจัดการแผนงาน/โครงการ (e-Project), ระบบข้อมูลปราบปรามด้วยไปรษณีย์, ระบบสืบค้นข้อมูลอัตราอากร และประกาศ/คำสั่งที่เกี่ยวข้องกับงานพิธีการศุลกากร เป็นต้น ซึ่งระบบงานที่กล่าวมาทั้งหมดติดตั้งอยู่บนเครื่องไมโครคอมพิวเตอร์ ซึ่งไม่สามารถรองรับการใช้งานกับจำนวนผู้ใช้งานจำนวนมากได้อย่างมีประสิทธิภาพ

ดังนั้น เพื่อให้ระบบงานต่างๆ สามารถรองรับปริมาณงานและจำนวนผู้ใช้บริการที่เพิ่มขึ้น และรองรับการเชื่อมโยงกับหน่วยงานต่างๆ ได้อย่างมีประสิทธิภาพ และตรงตามวัตถุประสงค์ของโครงการดังนี้

1. เป็นการจัดหาระบบคอมพิวเตอร์ สำหรับนำมาใช้บริหารจัดการโครงการพัฒนาระบบงานสนับสนุนงานด้านพิธีการนำเข้าและส่งออกทำงานได้อย่างมีประสิทธิภาพ
2. ระบบงานของกรมศุลกากรสามารถเชื่อมโยงข้อมูลกับหน่วยงานที่เกี่ยวข้อง เช่น กรมสรรพากร สำนักงานป้องกันและปราบปรามการฟอกเงิน (ปปง.) สำนักงานเศรษฐกิจการคลัง สำนักงานป้องกันและปราบปรามยาเสพติด (ปปส.) และธนาคารแห่งประเทศไทย เป็นต้น รวมถึงมีระบบสืบค้นข้อมูลที่เกี่ยวข้องกับงานพิธีการด้านศุลกากร ที่สามารถให้บริการได้อย่างรวดเร็ว ถูกต้อง และมีประสิทธิภาพ

บทที่ 3

ขอบเขตของความต้องการ

3.1 นิยาม

3.1.1 ระบบคอมพิวเตอร์ หมายถึง Hardware และ Software

3.1.1.1 Hardware หมายถึง

3.1.1.1.1 เครื่องคอมพิวเตอร์แม่ข่ายสำหรับทำหน้าที่ระบบงานสนับสนุนงานด้านพิธีการนำเข้าและส่งออก, หน่วยเก็บข้อมูล (Disk Storage), ระบบบริหารจัดการการสำรองข้อมูล

3.1.1.1.2 ระบบเครือข่าย สายสื่อสาร และอุปกรณ์ต่อพ่วงต่างๆ

3.1.1.1.3 ระบบไฟฟ้า สายไฟฟ้า และอุปกรณ์ต่อพ่วงต่างๆ

3.1.1.1.4 ระบบสนับสนุน เช่น UPS เป็นต้น

3.1.1.2 Software หมายถึง Software ต่างๆ เช่น โปรแกรมคอมพิวเตอร์เสมือน, Operating System, System Software, AntiVirus Software, Application Software, Utility, Driver, Package Software and System Configuration รวมถึง Software ต่างๆ ที่ใช้กับ Hardware ในข้อ 3.1.1.1

3.2 เงื่อนไขข้อกำหนดทั่วไป

3.2.1 ผู้รับจ้างจะต้องเสนอ Project Management Plan ก่อนการดำเนินการ ซึ่งประกอบด้วยทุกขั้นตอนของการดำเนินการ ได้แก่ การสำรวจ การออกแบบและพัฒนา รวมถึงการติดตั้ง การทดสอบระบบคอมพิวเตอร์ และการอบรมการใช้งาน

3.2.2 ระบบคอมพิวเตอร์ที่กรมศุลกากร จัดซื้อในครั้งนี้ต้องเป็นของแท้ ของใหม่ ไม่เคยใช้งานมาก่อน ไม่เป็นของเก่าเก็บ ต้องอยู่ในสภาพที่จะใช้งานได้ทันทีและต้องเป็นรุ่นที่ยังอยู่ในสายการผลิต (Production Line) และจำหน่าย ณ วันเปิดซอง ในกรณีที่อยู่ในระหว่างการพิจารณาผลการประกวดราคาครั้งนี้ หรือก่อนการติดตั้งระบบคอมพิวเตอร์ในแต่ละงวด ถ้ามีการประกาศหน่วยเครื่องใดขึ้นมาแทนที่ ที่มีความสามารถเหนือกว่าหน่วยเครื่องที่ผู้ประสงค์จะเสนอราคาเสนอมา โดยมีเอกสารยืนยันจากบริษัทผู้ผลิตหรือบริษัทสาขาในประเทศไทย กรมศุลกากรสงวนสิทธิ์ที่จะรับมอบหน่วยเครื่องที่ผลิตขึ้นมาแทนที่

3.2.3 หากจำเป็นจะต้องมี Hardware, Software และ/หรืออุปกรณ์ต่างๆ เช่น ระบบไฟฟ้า (อุปกรณ์และสายไฟฟ้า) ระบบเครือข่าย (อุปกรณ์และสายสื่อสาร) เป็นต้น เพื่อเชื่อมต่อบริษัทคอมพิวเตอร์ที่จะส่งมอบเข้ากับระบบคอมพิวเตอร์ของกรมศุลกากร ให้ผู้รับจ้างเป็นผู้จัดหา โดยที่กรมศุลกากร ไม่ต้องเสียค่าใช้จ่ายใดๆ เพิ่มเติม ยกเว้นการเช่าวงจรรหัสสัญญาณต่างๆ จากผู้ให้บริการ

3.2.4 Software ที่เสนอต้องเป็นต้นฉบับ (Original) ที่ได้รับลิขสิทธิ์ถูกต้องจากเจ้าของลิขสิทธิ์และถูกต้องตามกฎหมาย พร้อมเอกสารคู่มือซึ่งอาจอยู่ในรูปของ CD-ROM, DVD-ROM ซึ่งระบุชื่อและรุ่นของ Software รวมถึงชื่อผู้ผลิตที่ถูกต้องตามลิขสิทธิ์และใบรับรองลิขสิทธิ์

3.2.5 หากผู้ประสงค์จะเสนอราคา พิจารณาแล้วเห็นว่ารายการใดมีรายละเอียดคุณลักษณะเฉพาะหรือคุณสมบัติไม่เพียงพอ ผู้ประสงค์จะเสนอราคาต้องเสนอสิ่งที่ดีกว่าข้อกำหนดเพื่อให้การทำงานของระบบคอมพิวเตอร์มีประสิทธิภาพ

3.2.6 การจัดทำเอกสารประกวดราคา ผู้ประสงค์จะเสนอราคาต้องเปรียบเทียบรายละเอียดของระบบคอมพิวเตอร์ที่เสนอกับข้อกำหนดฉบับนี้เป็นรายข้อทุกข้อ

หัวข้อ	ระบบที่กรมศุลกากร ต้องการ	ระบบที่เสนอ
ระบุหัวข้อให้ตรงกับระบุในเอกสารประกวดราคา	ให้คัดลอกคุณลักษณะเฉพาะที่กรมศุลกากร กำหนดมากรอกในช่องนี้	ให้ระบุยี่ห้อ รุ่น และคุณลักษณะเฉพาะที่บริษัทฯ เสนอ

- 3.2.7 ความหมายของ “ตลอดอายุสัญญา” ที่กล่าวถึงในเอกสาร หมายถึง ระยะเวลา นับตั้งแต่วันลงนามในสัญญาจนถึงวันสิ้นสุดการรับประกัน รับประกัน (ระยะเวลาประกันจะเริ่มนับตั้งแต่วันที่ถัดจากวันตรวจรับระบบคอมพิวเตอร์เรียบร้อยแล้วเป็นต้นไปเป็นระยะเวลา 1 ปี ยกเว้นอุปกรณ์ในข้อ 5.2 และ 5.3 ระยะเวลาประกันเป็นเวลา 3 ปี) ลิขสิทธิ์ (License) ทั้งหมดที่จัดซื้อในครั้งนี้ต้องมีหนังสือยืนยันจากเจ้าของผลิตภัณฑ์ว่า กรมศุลกากรเป็นผู้มีสิทธิ์ใช้
- 3.2.8 ผู้รับจ้างต้องทำ Sticker (Label) ตามรูปแบบที่กรมศุลกากรกำหนด สำหรับติดที่ Hardware ที่จะส่งให้กรมศุลกากรที่ Case ภายนอกที่มองเห็นได้ด้วยตาเปล่า เช่น CPU Case, Monitor, Keyboard, Printer, Switch เป็นต้น ซึ่งประกอบด้วยข้อมูลดังนี้
- 3.2.8.1 สัญลักษณ์กรมศุลกากร
- 3.2.8.2 ข้อความ “เครื่องขัดข้องแจ้ง 0-2667-7310-9 หรือ IP Phone 20-7310-9”
- 3.2.8.3 รหัสโครงการ (กรมศุลกากรกำหนด)
- 3.2.8.4 Running No. (รวมกันทุกอุปกรณ์)
- 3.2.9 ผู้รับจ้างต้องส่งรายการของ Hardware ที่ส่งมอบให้กรมศุลกากร แยกประเภทตาม Hardware ในรูปของ Hardcopy และ Excel File ให้กรมศุลกากรจำนวน 1 ชุด โดยจัดทำตามตารางตัวอย่าง ดังนี้

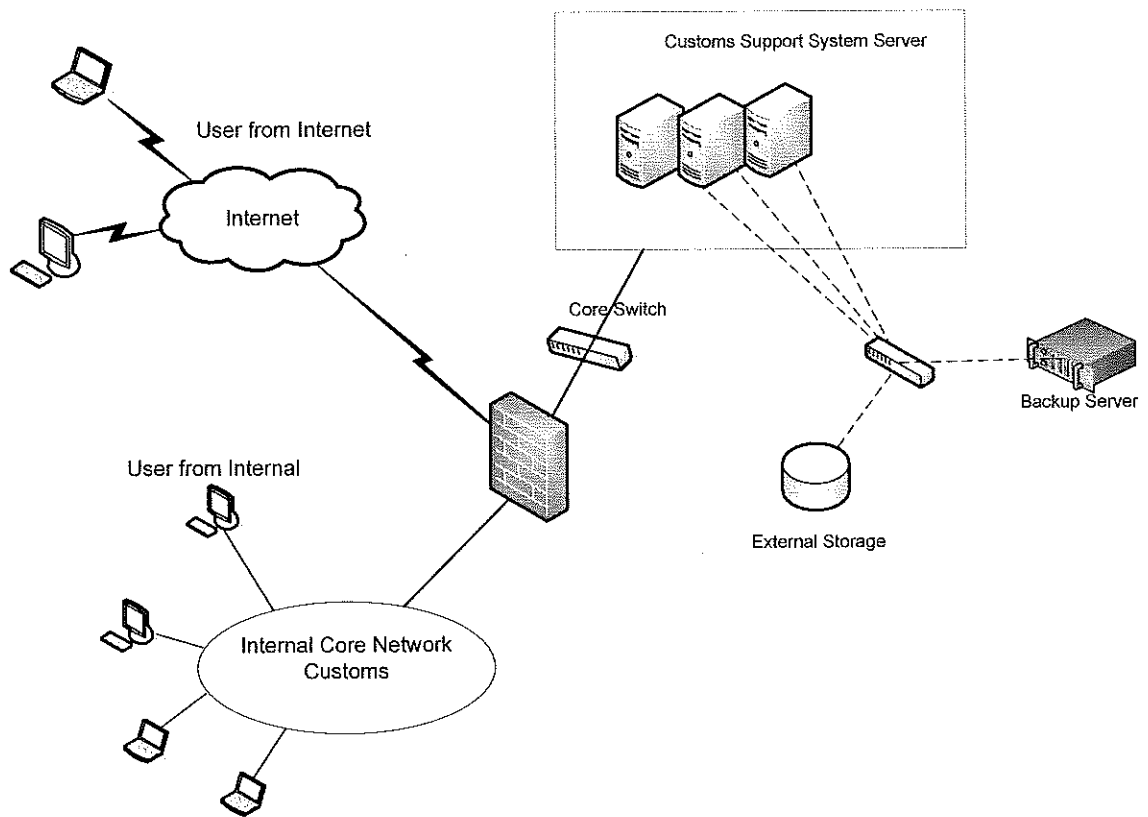
ลำดับที่	ประเภท	ยี่ห้อ	รุ่น	จำนวน	หน่วยนับ
1	Monitor	MMMMMMM	M123	15	ชุด
2	Keyboard	KKKKKKKKK	K123	15	ชุด
3	CPU	CCCCCCCCC	C123	15	ชุด
4	Laser Printer	LLLLLLLLLLL	L123	10	ชุด
5	UPS	UUUUUUUUU	U123	30	ชุด
6
7

- 3.2.10 ผู้รับจ้างต้องส่งรายการของ Software ที่ส่งมอบให้กรมศุลกากร แยกประเภทตาม Software ในรูปของ Hardcopy และ Excel File ให้กรมศุลกากรจำนวน 1 ชุด โดยจัดทำ ตามตารางตัวอย่าง ดังนี้

ลำดับที่	ประเภท	ยี่ห้อ	รุ่น/เวอร์ชัน	จำนวน	หน่วยนับ
1	Operating System	AAAAAA	O123	3	ชุด
2	Database Management	BBBBBB	D123	3	ชุด
3	Application Server Software	CCCCC	A123	3	ชุด
4	Web Server Software	DDDDD	W123	3	ชุด
5	Development Tools	EEEEEEE	E123	2	ชุด
6	Compiler	FFFFFFF	C123	1	ชุด
7
8

- 3.2.11 ราคาที่เสนอต้องเป็นราคารวมทั้งระบบโดยรวม
 - 3.2.11.1 ค่าระบบคอมพิวเตอร์
 - 3.2.11.2 ค่าใช้จ่ายในการติดตั้งระบบคอมพิวเตอร์
 - 3.2.11.3 ค่าใช้จ่ายทั้งหมด ในการบำรุงรักษาระบบคอมพิวเตอร์ ทั้งค่าอะไหล่และค่าแรง ตลอดระยะเวลาการรับประกันตามสัญญาหลังจากวันตรวจรับระบบคอมพิวเตอร์เสร็จสิ้นสมบูรณ์แล้ว
 - 3.2.11.4 ค่าใช้จ่ายในการศึกษา สำรวจ ออกแบบ พัฒนา และติดตั้งระบบงาน
 - 3.2.11.5 ค่าภาษีต่างๆ
 - 3.2.11.6 ค่าใช้จ่ายในการฝึกอบรม เช่น วิทยากร สถานที่ เอกสาร เป็นต้น
 - 3.2.11.7 ค่าใช้จ่ายเกี่ยวกับการทดสอบต่างๆ ทุกขั้นตอน (ก่อนติดตั้ง ขณะติดตั้ง และหลังติดตั้งระบบคอมพิวเตอร์) เช่น ทดสอบการเชื่อมต่อระบบคอมพิวเตอร์เข้ากับระบบเครือข่าย ของกรมศุลกากร ทดสอบการทำงานร่วมกันได้กับระบบงานของกรมศุลกากร การเชื่อมโยงของข้อมูลกับระบบงานต่างๆ ของกรมศุลกากร เป็นต้น
 - 3.2.11.8 ค่าระบบคอมพิวเตอร์และค่าใช้จ่ายต่างๆ ทั้งหลายทั้งปวงที่ต้องมีเพื่อให้ระบบคอมพิวเตอร์ที่ส่งมอบทำงานได้อย่างสมบูรณ์เต็มประสิทธิภาพ โดยกรมศุลกากรไม่ต้องเสียค่าใช้จ่ายใดๆ เพิ่มเติมจากราคาที่เสนอมานี้
 - 3.2.12 ในกรณีที่มีการขยายอุปกรณ์ เช่น Processor, Disk, Memory เป็นต้น แล้วจำเป็นต้องเปลี่ยนระบบปฏิบัติการใหม่ ผู้รับจ้างต้องดำเนินการให้โดยไม่คิดค่าใช้จ่ายใดๆ ทั้งสิ้น
 - 3.2.13 ผู้รับจ้างต้องรับผิดชอบต่อสิทธิบัตรและลิขสิทธิ์ เพื่อให้กรมศุลกากรมีสิทธิในการใช้งาน Hardware, Software และ Firmware ของระบบทั้งหมดอย่างถูกต้องตามกฎหมาย หากเกิดกรณีกล่าวอ้าง หรือใช้สิทธิเรียกร้องใดๆ ว่ามีการละเมิดลิขสิทธิ์และการเรียกร้องความเสียหายจากบุคคลที่สาม หรือเจ้าของลิขสิทธิ์ ผู้รับจ้างต้องดำเนินการ ทั้งปวง เพื่อให้การกล่าวอ้าง หรือการเรียกร้องดังกล่าวระงับสิ้นไปโดยเร็ว และผู้รับจ้างจะต้องรับผิดชอบต่อความเสียหาย และค่าใช้จ่ายทั้งหมดที่อาจจะเกิดขึ้นกับกรมศุลกากร
 - 3.2.14 ผู้ประสงค์จะเสนอราคาจะต้องเสนอราคารวมทั้งระบบเป็นเงินบาท และเสนอราคาเพียงราคาเดียวโดยมีรายละเอียดของราคาแต่ละรายการด้วย ตามเงื่อนไขที่ระบุไว้ท้ายใบเสนอราคาให้ถูกต้องทั้งนี้ราคารวมทั้งระบบที่เสนอจะต้องตรงกันทั้งตัวเลขและตัวหนังสือ ถ้าตัวเลขและตัวหนังสือไม่ตรงกันให้ถือตัวหนังสือเป็นสำคัญ ราคารวมทั้งระบบที่เสนอจะต้องรวมภาษีมูลค่าเพิ่มและภาษีอากรอื่นๆ ค่าขนส่ง ค่าจดทะเบียน และค่าใช้จ่ายอื่นๆ ทั้งปวง จนกระทั่งส่งมอบพัสดุให้ ณ สถานที่ติดตั้งที่กรมศุลกากรกำหนดไว้ในเอกสารประกวดราคานี้
 - 3.2.15 กรมศุลกากรสงวนสิทธิในการยกเลิกการประกวดราคาเมื่อใดก็ได้ โดยไม่จำเป็นต้องแจ้งให้ผู้ประสงค์จะเสนอราคาทราบล่วงหน้าและผู้ประสงค์จะเสนอราคาไม่มีสิทธิเรียกร้องและ/หรือฟ้องร้องใดๆ จากกรมศุลกากรทุกกรณี
- 3.3 ภาพรวมของระบบคอมพิวเตอร์ที่จัดซื้อครั้งนี้
- 3.3.1 เครื่องคอมพิวเตอร์แม่ข่ายสำหรับระบบงานสนับสนุนงานด้านพิธีการนำเข้าและส่งออก จำนวน 3 ชุด
 - 3.3.2 หน่วยเก็บข้อมูล (Disk Storage) จำนวน 1 ชุด
 - 3.3.3 ระบบบริหารจัดการระบบ Virtualization จำนวน 1 ระบบ
 - 3.3.4 ระบบบริหารจัดการการสำรองข้อมูล จำนวน 1 ระบบ

3.4 แผนผัง (Diagram) การติดตั้งอุปกรณ์ในโครงข่ายของกรมศุลกากร



บทที่ 4

คุณสมบัติของผู้ประสงค์จะเสนอราคา

4.1 คุณสมบัติทั่วไป

- 4.1.1 ผู้ประสงค์จะเสนอราคาเป็นนิติบุคคลและมีอาชีพขายหรือพัฒนาระบบคอมพิวเตอร์ที่ประกวดราคาซื้อด้วยวิธีการอิเล็กทรอนิกส์ดังกล่าว
- 4.1.2 ผู้ประสงค์จะเสนอราคาต้องไม่เป็นผู้ที่ถูกระบุงบชื่อไว้ในบัญชีรายชื่อผู้ทำงานของทางราชการและได้แจ้งเวียนชื่อแล้ว หรือไม่เป็นผู้ที่ได้รับผลการสั่งให้นิติบุคคลหรือนุคคลอื่นเป็นผู้ทำงานตามระเบียบของทางราชการ
- 4.1.3 ผู้ประสงค์จะเสนอราคาไม่เป็นผู้มีประโยชน์ร่วมกันกับผู้เสนอราคารายอื่นและ/หรือต้องไม่เป็นผู้มีผลประโยชน์ร่วมกันระหว่างผู้เสนอราคากับผู้ให้บริการตลาดกลางอิเล็กทรอนิกส์ ณ วันประกาศประกวดราคาซื้อด้วยวิธีการทางอิเล็กทรอนิกส์หรือไม่เป็นผู้กระทำการอันเป็นการขัดขวางการแข่งขันราคาอย่างเป็นธรรมในการประกวดราคาซื้อด้วยวิธีการทางอิเล็กทรอนิกส์ครั้งนี้
- 4.1.4 ผู้ประสงค์จะเสนอราคาต้องไม่เป็นผู้ได้รับเอกสิทธิ์หรือคุ้มกันซึ่งอาจปฏิเสธไม่ยอมขึ้นศาลไทย เว้นแต่รัฐบาลของผู้เสนอราคาได้มีคำสั่งให้สละสิทธิ์ความคุ้มกันเช่นนั้น
- 4.1.5 ผู้ประสงค์จะเสนอราคาต้องมีประสบการณ์ในการพัฒนาและติดตั้งระบบคอมพิวเตอร์ โดยสัญญาฉบับเดียว ในวงเงินไม่น้อยกว่า ร้อยละ 50 ของราคาจัดซื้อจัดจ้างของโครงการนี้ และต้องเป็นโครงการที่ได้ดำเนินการเสร็จเรียบร้อยแล้วไม่เกิน 5 ปี นับจากวันทำงานแล้วเสร็จถึงวันที่ยื่นเอกสารประกวดราคาซื้อด้วยวิธีการทางอิเล็กทรอนิกส์

4.2 คุณสมบัติเฉพาะเมื่อได้รับการคัดเลือกให้เป็นผู้รับจ้าง

ผู้รับจ้าง จะต้องจัดหาทีมงานสำหรับให้บริการและสนับสนุน (Service and Support) ที่มีคุณสมบัติตามที่กำหนด เสนอให้กรมศุลกากร โดยสำนักเทคโนโลยีสารสนเทศและการสื่อสาร พิจารณาให้ความเห็นชอบภายใน 15 วัน นับแต่วันลงนามในสัญญา โดยทีมงานสำหรับให้บริการและสนับสนุน (Service and Support) จะต้องมีคุณสมบัติ ดังนี้

- 4.2.1 มีประสบการณ์เกี่ยวกับการติดตั้งและบำรุงรักษาระบบคอมพิวเตอร์ ไม่น้อยกว่า 2 ปี พร้อมเสนอรายละเอียดเกี่ยวกับประสบการณ์ของทีมงาน และหากมีความจำเป็นที่จะต้องเพิ่ม ลด เปลี่ยนแปลง บุคลากรหรือทีมงานที่รับผิดชอบระหว่างการดำเนินโครงการ ผู้รับจ้างต้องแจ้งให้กรมศุลกากร โดยสำนักเทคโนโลยีสารสนเทศและการสื่อสาร พิจารณาเห็นชอบไม่น้อยกว่า 15 วันทำการ ก่อนเพิ่ม ลด เปลี่ยนแปลง บุคลากรหรือทีมงานโครงการฯ
- 4.2.2 มีประสบการณ์ทั้งด้านการบริหารจัดการโครงการ การวิเคราะห์ระบบงาน การติดตั้ง และการพัฒนาโปรแกรมคอมพิวเตอร์
- 4.2.3 มีความรู้ความเข้าใจและสามารถสื่อสารภาษาไทยได้เป็นอย่างดี สำหรับให้บริการและสนับสนุน (Service and Support)
- 4.2.4 ประจำอยู่ในประเทศไทย เพื่อสามารถให้บริการที่สะดวก รวดเร็ว และทันเวลา

บทที่ 5

รายละเอียดคุณลักษณะเฉพาะของระบบคอมพิวเตอร์ ด้าน Hardware

5.1 ข้อกำหนดทั่วไป

- 5.1.1 ผู้รับจ้างต้องติดตั้งระบบคอมพิวเตอร์ที่เสนอ โดยเชื่อมต่อเข้ากับระบบเครือข่ายและระบบงานของกรมศุลกากร โดยสามารถใช้งานได้อย่างมีประสิทธิภาพ
 - 5.1.2 หากผู้ประสงค์จะเสนอราคาพิจารณาแล้วเห็นว่ารายการใดมีคุณสมบัติไม่เพียงพอ ผู้ประสงค์จะเสนอราคาต้องเสนอสิ่งที่ดีกว่าข้อกำหนดที่จะทำให้การทำงานของทั้งระบบมีประสิทธิภาพ
 - 5.1.3 ผู้รับจ้างต้องจัดสายสื่อสารสำหรับใช้เชื่อมโยงกับ Central Network และอุปกรณ์อื่นๆ ที่เกี่ยวข้อง เพื่อให้ระบบคอมพิวเตอร์ที่เสนอให้แก่อกรมศุลกากร สามารถทำงานร่วมกับระบบงานภายในของกรมศุลกากรได้อย่างมีประสิทธิภาพ
 - 5.1.4 คู่มือและลิขสิทธิ์
 - 5.1.4.1 ต้องมีคู่มือการใช้งานที่เป็นภาษาไทยหรือภาษาอังกฤษ ที่มาพร้อม Hardware และ Software ในแต่ละรายการ โดยอยู่ในรูปของเอกสาร (hard copy) หรือ CD-ROM หรือ DVD-ROM อย่างน้อยจำนวน 1 ชุด
 - 5.1.4.2 Software ที่ใช้กับระบบคอมพิวเตอร์และอุปกรณ์ ที่เสนอจะต้องได้รับลิขสิทธิ์ถูกต้องจากเจ้าของลิขสิทธิ์ และมีลิขสิทธิ์ใช้ได้ถูกต้องตามกฎหมาย
- ทั้งนี้ ระบบคอมพิวเตอร์ที่จะใช้ในโครงการนี้ ประกอบด้วยเครื่องคอมพิวเตอร์ที่ทำหน้าที่เป็นเครื่องคอมพิวเตอร์แม่ข่ายต่างๆ โดยจะติดตั้งที่ศูนย์คอมพิวเตอร์กรมศุลกากร ซึ่งผู้ประสงค์จะเสนอราคาต้องเสนอระบบคอมพิวเตอร์ที่มีคุณลักษณะเฉพาะไม่ต่ำกว่าที่ระบุไว้ตามหัวข้อข้างล่างนี้

5.2 เครื่องคอมพิวเตอร์แม่ข่ายสำหรับระบบงานสนับสนุนงานด้านพิธีการนำเข้าและส่งออก จำนวน 3 ชุด โดยแต่ละชุด โดยมีคุณลักษณะเฉพาะขั้นต่ำ ดังนี้

- 5.2.1 มีหน่วยประมวลผลกลาง (CPU) เป็นสถาปัตยกรรม Intel Xeon 14 core (14 แกนหลัก) หรือดีกว่า
- 5.2.2 มีหน่วยประมวลผลกลาง (CPU) จำนวนไม่น้อยกว่า 2 หน่วย
- 5.2.3 มีความเร็วสัญญาณนาฬิกาพื้นฐานไม่น้อยกว่า 2.2 GHz หรือดีกว่า จำนวนไม่น้อยกว่า 2 หน่วย
- 5.2.4 มีหน่วยความจำหลัก (RAM) ชนิด ECC DDR3 หรือดีกว่า รวมแล้วมีขนาดไม่น้อยกว่า 512 GB
- 5.2.5 สามารถทำ RAID 0, 1, 5 ได้เป็นอย่างน้อย
- 5.2.6 หน่วยจัดเก็บข้อมูล (Hard Drive) ทำงานได้แบบ Hot plug หรือ Hot Swap ได้
- 5.2.7 มีหน่วยจัดเก็บข้อมูล (Hard Drive) ชนิด Solid State Drives ขนาดความจุไม่น้อยกว่า 1.8 TB จำนวนไม่น้อยกว่า 6 หน่วย
- 5.2.8 มีช่องเชื่อมต่อระบบเครือข่าย (Network Interface) แบบ 10/100/1000 Base-T หรือดีกว่า จำนวนไม่น้อยกว่า 2 ช่อง (Port)
- 5.2.9 มีแหล่งจ่ายไฟ (Power Supply) แบบ Redundant โดยสามารถทำงานแบบ Hot plug หรือ Hot Swap ได้
- 5.2.10 มีพัดลมระบายความร้อน (Blower) แบบ Redundant โดยสามารถทำงานแบบ Hot plug หรือ Hot Swap ได้

- 5.2.11 สามารถติดตั้งในตู้ Rack 19 นิ้วได้
 - 5.2.12 มีจอภาพขนาดไม่น้อยกว่า 17 นิ้ว จำนวน 1 หน่วย ที่สามารถติดตั้งบนตู้ Rack 19 นิ้วได้
 - 5.2.13 มีคีย์บอร์ดและเมาส์ ที่สามารถติดตั้งบนตู้ Rack 19 นิ้วได้
 - 5.2.14 มี Remote Management Port อย่างน้อย 1 ช่อง (Port) เพื่อช่วยในการบริหารจัดการ Server จากระยะไกล (Remote) ผ่าน Web Base Application โดยต้องดำเนินการดังต่อไปนี้ ได้เป็นอย่างน้อย
 - 5.2.14.1 สามารถสั่ง Power ON, Power OFF ได้
 - 5.2.14.2 Restart เครื่อง Server ได้
 - 5.2.15 เครื่องคอมพิวเตอร์แม่ข่ายที่เสนอต้องได้รับการรับรองตามมาตรฐานอย่างน้อย ดังนี้
 - 5.2.15.1 มาตรฐานการผลิต/บริการตาม ISO 9000 Series
 - 5.2.15.2 มาตรฐานการแพร่กระจายคลื่นแม่เหล็กไฟฟ้าตาม FCC หรือ EN หรือ VCCI หรือ CE
 - 5.2.15.3 มาตรฐานความปลอดภัยด้านไฟฟ้าตาม UL หรือ EN หรือ TUV หรือ CSA หรือ IEC
 - 5.2.15.4 มาตรฐานการประหยัดพลังงานตาม Energy Star หรือ ASHRAE A3/A4
 - 5.2.16 ต้องมีหนังสือรับรองว่าผลิตภัณฑ์นั้นยังอยู่ในสายการผลิต (Production Line) จากผู้ผลิตหรือตัวแทนจำหน่าย ที่มีสาขาภายในประเทศ
- 5.3 หน่วยเก็บข้อมูล (Disk Storage) จำนวน 1 ชุด โดยมีคุณลักษณะเฉพาะขั้นต่ำดังนี้
- 5.3.1 เป็นอุปกรณ์ที่ทำหน้าที่จัดเก็บข้อมูลแบบภายนอก (External Storage) สามารถทำงานในลักษณะ SAN (Storage Area Network)
 - 5.3.2 มีส่วนควบคุมอุปกรณ์ (Controller) เป็นแบบ Dual Controller
 - 5.3.3 มีหน่วยความจำรวมแล้วไม่น้อยกว่า 64 GB
 - 5.3.4 มีหน่วยจัดเก็บข้อมูล (Hard Drive) ชนิด SAS ขนาดไม่น้อยกว่า 1.2 TB โดยมีความเร็วรอบไม่น้อยกว่า 10,000 rpm รวมแล้วไม่น้อยกว่า 25 TB (usable)
 - 5.3.5 รองรับการทำ Raid 0, 1, 5 หรือ 6 หรือ Raid Tec หรือ Raid DP
 - 5.3.6 มี Power Supply แบบ Redundant หรือ Hot Swap จำนวน 2 หน่วย
 - 5.3.7 สามารถบริหารจัดการผ่าน Web Browser หรือ GUI ได้
 - 5.3.8 รองรับการทำงานบนระบบปฏิบัติการต่างๆ เช่น Windows Server, Linux, Sun Solaris (Oracle), AIX (IBM) เป็นต้น
 - 5.3.9 มีช่องเชื่อมต่อแบบ Fiber Chanel ที่ความเร็วไม่น้อยกว่า 16 Gbit/sec รวมไม่น้อยกว่า 8 ช่อง (Port)
 - 5.3.10 สามารถป้องกันข้อมูลสูญหายในกรณีที่เกิดไฟฟ้าดับได้
 - 5.3.11 สามารถทำการสำรองข้อมูลในระดับ Volume ทั้ง Clone และ Snapshot ได้
 - 5.3.12 สามารถทำ Thin Provisioning ได้
 - 5.3.13 สามารถทำ Quality of Service ได้
- 5.4 ระบบบริหารจัดการการสำรองข้อมูล จำนวน 1 ระบบ โดยมีรายละเอียดคุณลักษณะเฉพาะขั้นต่ำดังนี้
- 5.4.1 เป็นอุปกรณ์แบบ Appliance ที่ออกแบบมาสำหรับเป็นอุปกรณ์สำรองข้อมูล
 - 5.4.2 มีหน่วยประมวลผลกลาง (CPU) จำนวนไม่น้อยกว่า 8 แกนหลัก (8 core) หรือดีกว่า

- 5.4.3 มีหน่วยความจำ (Memory) รวมแล้วไม่น้อยกว่า 64 GB
- 5.4.4 มีหน่วยจัดเก็บข้อมูล (Hard Drive) รวมแล้วไม่น้อยกว่า 20 TB พร้อมลิขสิทธิ์การสำรองข้อมูลไม่น้อยกว่า 15 TB
- 5.4.5 มี Power Supply แบบ Redundant หรือ Hot Swap จำนวนไม่น้อยกว่า 2 หน่วย
- 5.4.6 มีช่องเชื่อมต่อแบบ Fiber Chanel ความเร็วไม่น้อยกว่า 8 Gbps หรือดีกว่า จำนวนไม่น้อยกว่า 8 ช่อง (Port)
- 5.4.7 มีช่องเชื่อมต่อเครือข่าย (Network Interface) แบบ 1 Gigabit Ethernet จำนวนไม่น้อยกว่า 4 ช่อง (Port)
- 5.4.8 รองรับ Protocol แบบ IPMI 2.0, SMBIOS 2.5, SAS- 3.0, ACPI Revision 3.0
- 5.4.9 รองรับการสำรอง (Backup) ข้อมูลไปยัง Tape Drive ได้
- 5.4.10 สามารถกำหนด Policy สำหรับการ backup ในแบบ full backup และ incremental backup ได้
- 5.4.11 สามารถตั้งเวลาหรือกำหนดช่วงเวลาในการ backup แบบ Schedule ได้
- 5.4.12 สามารถ Monitor การทำงาน เช่น CPU, Disks, Power Supplies ได้
- 5.4.13 สามารถแจ้งหรือเตือนผลของการ backup ผ่านทาง E-Mail ได้
- 5.4.14 สามารถบริหารจัดการผ่าน Web Browser หรือ GUI ได้

5.5 สายสื่อสารภายในอาคาร (ถ้าจำเป็นต้องมี)

- 5.5.1 สายทองแดงชนิดสายคู่บิดเกลียว (Unshield Twisted Pair) แบบ 4 คู่สาย ชนิด CAT 6
- 5.5.2 สายสื่อสาร UTP ที่เดินภายในอาคารมีการป้องกันการกั้ดทะของหนู เช่น การร้อยสายในท่อเหล็กหนา (I.M.C) หรือท่อเหล็กบาง (E.M.T) หรือท่ออ่อนเหล็ก (FLEXIBLE CONDUIT) เป็นต้น
- 5.5.3 สายสื่อสารที่เดินตามฝ้าผนังและบนฝ้าเพดานมีการเดินที่มิดชิดและเป็นระเบียบเรียบร้อย เช่น ในรางที่มีฝาปิด เป็นต้น
- 5.5.4 สายสื่อสารที่เดินตามพื้นทางเดิน มีการเดินที่เป็นระเบียบเรียบร้อย เช่น ใช้อลูมิเนียมหลังเต่าครอบสาย และมี Label ติดที่ปลายทั้งสองข้าง (ข้อมูลที่ปลายสายทั้งสองข้างตรงกัน) โดยใช้ Cable Tight กรณิตัดที่ปลายสาย หรือใช้ Label ติดที่ Wall Outlet โดยมีรูปแบบของข้อมูลดังนี้
 - 5.5.4.1 วัน/เดือน/ปี ที่ทำการติดตั้งสายสื่อสาร
 - 5.5.4.2 Running No. จำนวน 2 หลัก โดยเริ่มจาก 01, 02, 03.....เช่น มีการติดตั้งสายสื่อสารวันที่ 1 มกราคม 2550 จำนวน 2 จุด จะมีรูปแบบ DDMMYY-Running No. ฉะนั้น Label ที่ปลายทั้งสองข้างของ จุดที่ 1 คือ 010247-01 และที่ปลายทั้งสองข้างของจุดที่ 2 คือ 010247-02 เป็นต้น
- 5.5.5 Wall outlet ที่ใช้มีคุณสมบัติไม่ต่ำกว่า CAT 6 หรือดีกว่า
- 5.5.6 หัว RJ 45 ที่ใช้มีคุณสมบัติไม่ต่ำกว่า CAT 6 หรือดีกว่า

5.6 ระบบไฟฟ้าภายในอาคาร (ถ้าจำเป็นต้องมี)

- 5.6.1 สายไฟฟ้าที่เดินภายในอาคารมีการป้องกันการกั้ดทะของหนู โดยการร้อยสายในท่อเหล็กหนา (I.M.C) หรือท่อเหล็กบาง (E.M.T) หรือ ท่ออ่อนเหล็ก (FLEXIBLE CONDUIT)

- 5.6.2 สายไฟฟ้าที่เดินตามฝ้าผนังและบนฝ้าเพดาน มีการเดินที่มิดชิดและเป็นระเบียบเรียบร้อย เช่น เดินในรางที่มีฝาปิด เป็นต้น
- 5.6.3 สายไฟฟ้าที่เดินตามพื้นทางเดิน ต้องเดินสายไฟฟ้าให้เป็นระเบียบเรียบร้อย และใช้อลูมิเนียมหลังเต้าครอบสายไฟฟ้า
- 5.6.4 สายไฟฟ้าภายในอาคารสิ้นสุดที่ Wall Outlet
- 5.6.5 Outlet ต้องเป็นแบบ 3 ขา (มี Ground)
- 5.6.6 สายไฟฟ้าที่ใช้มีขนาดไม่ต่ำกว่า 2.5 ตารางมิลลิเมตร
- 5.6.7 ระบบไฟฟ้าที่ใช้งานสำหรับระบบคอมพิวเตอร์มีการติดตั้งแยกออกจากระบบไฟฟ้าที่ใช้งานทั่วไป

บทที่ 6

รายละเอียดคุณลักษณะเฉพาะของระบบคอมพิวเตอร์ ด้าน Software

6.1 ข้อกำหนดทั่วไป

- 6.1.1 ผู้รับจ้างต้องติดตั้งระบบคอมพิวเตอร์ที่เสนอเชื่อมต่อเข้ากับระบบเครือข่ายของกรมศุลกากร โดยสามารถใช้งานได้อย่างมีประสิทธิภาพ
- 6.1.2 Software ต่างๆ ที่ผู้รับจ้างเสนอให้กรมศุลกากร ทั้งหมดต้องมีลิขสิทธิ์ถูกต้องตามกฎหมาย ที่มีใช้ Freeware หรือ Shareware รวมถึง Software ต่างๆ ที่เสนอต้องเป็น Version ใหม่ล่าสุด หากมีการ Update Version ผู้รับจ้างต้องนำมา Update ให้กับกรมศุลกากร โดยไม่คิดค่าใช้จ่ายใดๆ ทั้งสิ้น
- 6.1.3 หากมีการแก้ไขพัฒนาปรับปรุงระบบงานต่างๆ ของกรมศุลกากรที่ใช้งานอยู่ทั้งหมด รวมถึงการติดตั้งใช้งาน Software ต่างๆ เพิ่มเติม เพื่อให้ระบบคอมพิวเตอร์ที่เสนอในโครงการนี้สามารถทำงานได้อย่างมีประสิทธิภาพตามที่กรมศุลกากรต้องการ และเป็นไปตามนโยบายระบบรักษาความปลอดภัยต่างๆ ที่กรมศุลกากรกำหนด ทั้งนี้ ผู้รับจ้างต้องเป็นผู้รับผิดชอบในการดำเนินงานทั้งสิ้น ได้แก่ การจัดหาเจ้าหน้าที่ เครื่องคอมพิวเตอร์และอุปกรณ์ Software ต่างๆ ให้กรมศุลกากร รวมทั้งการจัดการฝึกอบรมต่างๆ อันมีผลเนื่องมาจากการแก้ไขพัฒนาปรับปรุงระบบที่เกี่ยวข้อง โดยที่กรมศุลกากรไม่ต้องเสียค่าใช้จ่ายใดๆ เพิ่มเติม
- 6.1.4 สำหรับเครื่องคอมพิวเตอร์และอุปกรณ์ รวมถึง Software ต่างๆ ที่ผู้รับจ้างจัดหาเพิ่มเติมให้กับกรมศุลกากร เพื่อนำไปติดตั้งใช้งานร่วมกับระบบคอมพิวเตอร์ที่เสนอในโครงการนี้ทั้งหมดดังกล่าวข้างต้น จะต้องตกเป็นกรรมสิทธิ์ของกรมศุลกากร

ทั้งนี้ผู้ประสงค์จะเสนอราคาต้องเสนอระบบคอมพิวเตอร์ที่มีคุณลักษณะเฉพาะไม่ต่ำกว่าที่ระบุไว้ตามหัวข้อข้างล่างนี้

6.2 ระบบบริหารจัดการระบบ Virtualization จำนวน 1 ระบบ โดยมีคุณสมบัติขั้นต่อน้อยดังนี้

- 6.2.1 โปรแกรมคอมพิวเตอร์เสมือน จำนวน 6 License โดยมีคุณสมบัติขั้นต่อน้อย ดังนี้
 - 6.2.1.1 เป็นโปรแกรมคอมพิวเตอร์เสมือนที่มีลิขสิทธิ์การใช้งานแบบ Open license
 - 6.2.1.2 สามารถติดตั้งระบบปฏิบัติการ Windows, Linux บนคอมพิวเตอร์เสมือนได้
 - 6.2.1.3 สามารถเพิ่ม/ลด จำนวน Processor core และ Memory ให้กับคอมพิวเตอร์เสมือนได้
 - 6.2.1.4 มี API ที่สามารถรองรับการเชื่อมต่อในลักษณะ Third-Party Backup Software, Multipath Software
 - 6.2.1.5 สามารถทำการ Restart คอมพิวเตอร์เสมือนได้ เมื่อ Hardware หรือ Operating System มีปัญหา
 - 6.2.1.6 สามารถจัดการพื้นที่ Disk บน Shared Storage ให้คอมพิวเตอร์เสมือนแบบ Thin Provisioning ได้
 - 6.2.1.7 สามารถทำการย้ายคอมพิวเตอร์เสมือน (Virtual Machine) ข้ามไปมาระหว่าง Server ได้โดยไม่กระทบการทำงานของผู้ใช้งาน
 - 6.2.1.8 สามารถทำ Load Balance โดยการกระจายคอมพิวเตอร์เสมือนไปรันบน Server อื่นๆ ตามนโยบายที่กำหนด
 - 6.2.1.9 สามารถจัดการเน็ตเวิร์คเสมือนได้ โดยไม่ต้องไปทำที่ Hypervisor Server ที่ละเครื่อง

- 6.2.1.10 สามารถกำหนด Bandwidth (QoS) ในการใช้ Network และ Storage บนคอมพิวเตอร์เสมือนได้
- 6.2.1.11 มี Dash board หรือหน้าจอที่แสดงสถานะของทำงานของเครื่องคอมพิวเตอร์เสมือน
- 6.2.1.12 สามารถวิเคราะห์ปัญหาด้านประสิทธิภาพของระบบแม่ข่ายเสมือน
- 6.2.1.13 สามารถติดตั้งบนเครื่องคอมพิวเตอร์แม่ข่ายในข้อ 5.2 ได้

บทที่ 7

การติดตั้งส่งมอบ การทดสอบ และการตรวจรับ

7.1 การเตรียมการก่อนการติดตั้ง

ผู้รับจ้างต้องทำการติดตั้งระบบคอมพิวเตอร์ ในศูนย์คอมพิวเตอร์ กรมศุลกากร (ทั้งนี้ กรมศุลกากรสงวนสิทธิ์ที่จะเปลี่ยนแปลงสถานที่ติดตั้งจริงในภายหลัง) โดยให้แบ่งการดำเนินการเป็น ดังนี้

7.1.1 เสนอแบบแปลนสถานที่ติดตั้งให้กรมศุลกากร โดยสำนักเทคโนโลยีสารสนเทศและการสื่อสารให้ ความเห็นชอบก่อนโดยให้คำนึงถึง

7.1.1.1 ง่ายต่อการขนย้ายอุปกรณ์ต่าง ๆ เข้าไปยังห้องเครื่องคอมพิวเตอร์

7.1.1.2 ง่ายต่อการเข้าไปทำการบำรุงรักษา

7.1.1.3 สะดวกต่อการเข้าถึงห้องเก็บรักษาข้อมูลสำรอง

7.1.2 การเตรียมระบบไฟฟ้าสำหรับระบบคอมพิวเตอร์

7.1.2.1 ต้องเป็นระบบไฟฟ้าที่แยกจากระบบไฟฟ้าที่ใช้ร่วมกับเครื่องใช้อื่นๆ

7.1.2.2 มีวงจรควบคุม (Circuit Breaker) สำหรับระบบคอมพิวเตอร์และอุปกรณ์ที่เสนอ

7.1.2.3 ต้องมีสายดินที่เป็นอิสระจากอุปกรณ์เครื่องใช้ไฟฟ้าอื่น

7.1.3 ต้องประชุมร่วมกับกรมศุลกากรโดยสำนักเทคโนโลยีสารสนเทศและการสื่อสาร ก่อนการติดตั้ง ระบบคอมพิวเตอร์ในเรื่องความพร้อมของสถานที่ติดตั้งและกำหนดการติดตั้งระบบคอมพิวเตอร์ซึ่ง จะครอบคลุมถึงสิ่งต่างๆ ดังนี้

7.1.3.1 ความเรียบร้อยของห้องคอมพิวเตอร์

7.1.3.2 เส้นทางขนย้ายอุปกรณ์ต่างๆ ไปยังห้องคอมพิวเตอร์

7.1.3.3 ระบบปรับอากาศ

7.1.3.4 ระบบไฟฟ้าสำหรับระบบคอมพิวเตอร์

7.1.3.5 ระบบสายดิน ระบบไฟฟ้าสำรอง และอื่นๆ

7.1.3.6 จุดติดตั้งระบบคอมพิวเตอร์

7.1.3.7 จุดติดตั้งสำหรับจัดเก็บ Software คู่มือ เอกสารต่างๆ

7.1.3.8 จุดติดตั้งสำหรับเก็บชิ้นส่วนอะไหล่ต่างๆ ที่พร้อมใช้ในการซ่อมบำรุง

7.1.4 ต้องเสนอแผนการติดตั้ง การทดสอบ แผนผังจุดติดตั้งและการเชื่อมต่อ Hardware ให้ กรมศุลกากรโดยสำนักเทคโนโลยีสารสนเทศและการสื่อสาร เห็นชอบก่อนการติดตั้ง

7.2 การติดตั้ง ส่งมอบ และการจ่ายเงิน

7.2.1 ผู้รับจ้างต้องติดตั้งระบบคอมพิวเตอร์ตามแผนการติดตั้งที่ได้รับความเห็นชอบจากกรมศุลกากร โดยสำนักเทคโนโลยีสารสนเทศและการสื่อสารในแต่ละงวดดังนี้

งวดที่	ระบบที่ต้องส่งมอบ	สถานที่ติดตั้ง	วันที่ส่งมอบ	การจ่ายเงิน
	<ul style="list-style-type: none"> จ่ายล่วงหน้าภายใน 30 วัน นับแต่วันที่ลงนามในสัญญา 	-	-	10 % ของมูลค่า โครงการที่ จัดซื้อจัดจ้าง
1	<ul style="list-style-type: none"> ติดตั้งระบบคอมพิวเตอร์ และอุปกรณ์ต่างๆ พร้อม ตามบทที่ 5 ส่ง Software License (ถ้ามี) ส่งเอกสารและคู่มือต่างๆ ที่เกี่ยวข้อง อื่นๆ ที่จำเป็น 	ศูนย์คอมพิวเตอร์ กรมศุลกากร	120 วัน	40 % ของมูลค่า โครงการที่ จัดซื้อจัดจ้าง
2	<ul style="list-style-type: none"> ติดตั้งซอฟต์แวร์ในบทที่ 6 พร้อมส่ง Software License ส่งเอกสารและคู่มือต่างๆ ที่เกี่ยวข้อง ฝึกอบรมเจ้าหน้าที่ด้านคอมพิวเตอร์ ได้แก่ เจ้าหน้าที่เครื่องคอมพิวเตอร์ และผู้ดูแลระบบ (Admin) ส่งมอบงานอื่นๆ 	ศูนย์คอมพิวเตอร์ กรมศุลกากร	210 วัน	50 % ของมูลค่า โครงการที่ จัดซื้อจัดจ้าง

หมายเหตุ

- วันที่ส่งมอบ หมายถึง วันที่ผู้รับจ้างส่งมอบนับแต่วันที่ลงนามในสัญญา และให้ถือว่าการตรวจรับงวดที่ 2 เป็นการตรวจรับทั้งโครงการ รวมถึงการเริ่มนับระยะเวลาในช่วงรับประกันจะเริ่มนับหลังจากตรวจรับงวดที่ 2 เรียบร้อยแล้วเป็นต้นไป
- กรมศุลกากร สงวนสิทธิ์ที่จะเปลี่ยนแปลงสถานที่ติดตั้งจริงและการฝึกอบรมในภายหลัง

7.2.2 ระบบคอมพิวเตอร์ที่จะติดตั้งส่งมอบแต่ละงวดต้องเป็นไปตามลำดับงวดที่กำหนด โดยให้มีระยะเวลาในการสั่งซื้อจากผู้ผลิตหรือตัวแทนจำหน่ายล่วงหน้าก่อนกำหนดส่งมอบไม่เกิน 120 วัน ทั้งนี้ กรมศุลกากร สงวนสิทธิ์ที่จะขอรับเครื่องคอมพิวเตอร์รุ่นที่อยู่ในสายการผลิตหรือรุ่นใหม่ที่ผลิตขึ้นมาทดแทนรุ่นเดิม ณ เวลาที่เตรียมการติดตั้งในงวดนั้น

7.2.3 ในระหว่างการติดตั้งส่งมอบระบบคอมพิวเตอร์ยังไม่เสร็จสมบูรณ์ในแต่ละงวด กรมศุลกากร มีสิทธิ์ที่จะใช้ระบบคอมพิวเตอร์ที่ติดตั้งแล้ว หากมีเหตุให้ต้องเลิกสัญญาอันเนื่องมาจากเป็นความผิดของผู้รับจ้าง ผู้รับจ้างไม่มีสิทธิ์ที่จะเรียกร้องจากกรมศุลกากร ซึ่งค่าเสียหายใดๆ อันเกิดจากการใช้ระบบคอมพิวเตอร์

7.2.4 ในระหว่างการติดตั้งส่งมอบระบบคอมพิวเตอร์ตามบทที่ 5 และ บทที่ 6 นั้น

7.2.4.1 หากจำเป็นต้องมีการใช้ระบบคอมพิวเตอร์และอุปกรณ์อื่นๆและ/หรือโปรแกรมอื่นๆเพิ่มเติม เพื่อให้ระบบคอมพิวเตอร์ที่เสนอในโครงการนี้ใช้งานได้อย่างมีประสิทธิภาพ ผู้รับจ้างต้องเป็นผู้รับผิดชอบในการจัดหาะบบคอมพิวเตอร์และอุปกรณ์อื่นๆและ/หรือโปรแกรมอื่นๆ เพิ่มเติมเอง โดยกรมศุลกากรไม่ต้องเสียค่าใช้จ่ายใดๆ ทั้งสิ้น

7.2.4.2 หากจำเป็นต้องมีการใช้ระบบคอมพิวเตอร์และอุปกรณ์อื่นๆ และ/หรือโปรแกรมอื่นๆ เพิ่มเติม เพื่อให้ระบบคอมพิวเตอร์และอุปกรณ์อื่นๆ ในโครงการนี้สามารถใช้งานร่วมกับระบบคอมพิวเตอร์อื่นๆ ที่กรมศุลกากรมีอยู่ได้อย่างมีประสิทธิภาพ ผู้รับจ้างต้องเป็นผู้รับผิดชอบในการจัดหาะบบคอมพิวเตอร์และอุปกรณ์อื่นๆและ/หรือโปรแกรมอื่นๆ เพิ่มเติมเอง โดยกรมศุลกากรไม่ต้องเสียค่าใช้จ่ายใดๆ ทั้งสิ้น

7.2.5 เจ้าหน้าที่ของกรมศุลกากร ต้องมีส่วนร่วมในการติดตั้งระบบคอมพิวเตอร์ ตั้งแต่วันที่ผู้รับจ้างเริ่มปฏิบัติงาน

7.3 การทดสอบระบบคอมพิวเตอร์

7.3.1 การดำเนินการ

7.3.1.1 ในระหว่างที่ทำการทดสอบ หากรายการใดได้รับความเสียหายระหว่างการทดสอบ อันเนื่องมาจากข้อบกพร่องของระบบคอมพิวเตอร์และ/หรือเกิดจากความบกพร่องของบุคลากรของผู้รับจ้าง ผู้รับจ้างจะต้องทำการซ่อมแซม แก้ไขหรือเปลี่ยนแทนโดยไม่คิดค่าใช้จ่ายใดๆ จากกรมศุลกากร

7.3.1.2 เมื่อผลการทดสอบเป็นที่พอใจแล้ว กรมศุลกากรจะแจ้งให้ผู้รับจ้างราคาทราบเป็นลายลักษณ์อักษร หากมีรายการใดที่ไม่ผ่านการทดสอบ กรมศุลกากรอาจจะตรวจรับเฉพาะรายการที่ผ่านการทดสอบก็ได้ แต่ทั้งนี้จะต้องทำได้อีกต่อเมื่อรายการที่ผ่านการทดสอบประกอบด้วยส่วนสำคัญๆ ที่กรมศุลกากรสามารถใช้ประโยชน์ได้เท่านั้น สำหรับรายการที่ไม่ผ่านการทดสอบจะต้องทำการทดสอบต่อไปจนกว่าผลการทดสอบจะเป็นที่พอใจ

7.3.1.3 ในระหว่างที่ทำการทดสอบ หากรายการใดของระบบคอมพิวเตอร์ใช้งานไม่ได้หรือใช้งานได้ แต่ไม่เป็นไปตามปกติหรือต้องทำการซ่อมแซม บำรุงรักษา หรือแก้ไขให้ถูกต้อง จะดำเนินการดังนี้

7.3.1.3.1 กรมศุลกากร จะแจ้งให้ผู้รับจ้างทราบ

7.3.1.3.2 ผู้รับจ้างอาจจะเลือกดำเนินการตามความเหมาะสมได้ดังนี้

7.3.1.3.2.1 ทำการซ่อมแซมหรือแก้ไขให้ถูกต้องก่อนที่จะทำการทดสอบต่อไปหรือ

7.3.1.3.2.2 เปลี่ยนแทนรายการที่ใช้งานไม่ได้ ก่อนที่จะทำการทดสอบต่อไป หรือ

7.3.1.3.2.3 ถอนรายการนั้นออกจากการทดสอบ และทำการซ่อมแซม แก้ไขหรือเปลี่ยนแทน ถ้ามีการเปลี่ยนแทนรายการใด รายการที่เปลี่ยนใหม่จะต้องมีคุณลักษณะเฉพาะไม่ต่ำกว่ารายการที่ถูกเปลี่ยนแทนหรือจะต้องได้รับการเห็นชอบจากกรมศุลกากร

ก่อน การทดสอบที่ทำไปแล้วจะต้องทำใหม่อีกครั้งสำหรับรายการที่มีการซ่อมแซมแก้ไขหรือเปลี่ยนแทน

7.3.1.3.3 กรมศุลกากรอาจจะเลือกดำเนินการตามความเหมาะสมดังนี้

7.3.1.3.3.1 ทำการทดสอบต่อไป หรือ

7.3.1.3.3.2 ทำการทดสอบใหม่ทั้งหมดหรือบางส่วน หรือ

7.3.1.3.3.3 หยุดทำการทดสอบชั่วคราวจนกว่าผู้รับจ้างราคาจะแก้ไขส่วนที่มีปัญหาให้เรียบร้อย

7.3.1.4 หากไฟฟ้าดับ เครื่องปรับอากาศใช้งานไม่ได้หรือเกิดเหตุการณ์อื่นๆ ที่ไม่อยู่ในวิสัยที่ผู้รับจ้างจะควบคุมได้ ผู้รับจ้างสามารถทำการซ่อมแซม แก้ไขเท่าที่จำเป็นก่อนที่จะทำการทดสอบต่อไป

7.3.1.5 ถ้าทุกส่วนหรือส่วนใดส่วนหนึ่งของระบบคอมพิวเตอร์ เมื่อทำการทดสอบแล้วปรากฏว่าผลการทดสอบไม่ผ่าน โดยที่ได้ทำการทดสอบมาแล้วหลายครั้ง กรมศุลกากรอาจไม่ตรวจรับระบบคอมพิวเตอร์นั้นๆ ถ้าเป็นเช่นนั้นผู้รับจ้างต้องทำการขนย้ายส่วนนั้นออกไป

7.3.2 Functional Tests (ถ้ามี)

7.3.2.1 ผู้รับจ้างต้องทำการทดสอบการทำงานของระบบในด้าน

7.3.2.1.1 Availability, Functionality, Reliability และ Security ของระบบคอมพิวเตอร์

7.3.2.1.2 ความเข้ากันได้ (Compatibility) ของระบบคอมพิวเตอร์ที่ติดตั้งและส่งมอบให้แก่กรมศุลกากร

7.3.2.2 ผู้รับจ้างต้องพิสูจน์ให้กรมศุลกากรเห็นว่า

7.3.2.2.1 ระบบคอมพิวเตอร์แต่ละรายการได้ติดตั้งอย่างถูกต้อง และสามารถทำงานร่วมกับระบบคอมพิวเตอร์อื่นๆ ได้

7.3.2.2.2 ระบบคอมพิวเตอร์แต่ละรายการสามารถทำงานได้อย่างมีประสิทธิภาพตรงตามที่เสนอหรือตามที่กำหนดไว้ในสัญญา

7.3.2.2.3 Application Software (ถ้ามี) ต้องทำงานตรงตามที่ระบุไว้ในบทที่ 6 และต้องทำงานร่วมกับระบบคอมพิวเตอร์ในบทที่ 5 ได้อย่างมีประสิทธิภาพ

7.3.2.3 การทำ Functional Tests จะทำติดต่อกันเป็นเวลาไม่น้อยกว่า 3 วัน หรือจนกว่ากรมศุลกากร จะแน่ใจว่ารายการที่ทำการทดสอบสามารถทำงานได้อย่างมีประสิทธิภาพ

7.3.2.4 ส่วนที่เกี่ยวข้องกับ Application Software(ถ้ามี) ผู้รับจ้างต้องจัดทำรายละเอียดเกี่ยวกับแผนการทดสอบ ซึ่งจะรวมการสร้างชุดของ Test Case ของกรณีต่าง ๆ ซึ่งครอบคลุมทุกๆ Function ของระบบ ผู้รับจ้างจะต้องเสนอกลยุทธ์ในการทดสอบ Application Software (Test Strategy)

7.3.2.5 ผู้รับจ้าง จะต้องเสนอรายละเอียดของแผนการทดสอบและกรรมวิธีการทดสอบในการทำ Functional Test

7.3.2.6 กรมศุลกากรอาจขอให้ผู้รับจ้างทำการทดสอบเพิ่มเติม หรือกรมศุลกากร อาจกำหนดรายละเอียดของการทดสอบเองเพื่อทำการทดสอบเพิ่มเติมก็ได้

7.3.3 Operational Tests

- 7.3.3.1 ผู้รับจ้างต้องทดสอบให้เห็นถึง Reliability, Performance และความสามารถของ Hardware, Software และ Auxiliary Equipment ที่ติดตั้ง โดยจะต้องทำ Operation Tests ในการส่งมอบทั้ง 2 งวดงาน ผลของการทำ Operational Tests จะต้องได้ตามที่กำหนดในบทที่ 5 และ บทที่ 6
- 7.3.3.2 กรมศุลกากร จะเลือกวิธีการทดสอบและกำหนดรายละเอียดของการทดสอบโดยจะแจ้งให้ผู้รับจ้างทราบก่อน กรมศุลกากรอาจจะทำ Production Run ไปพร้อมๆ กับการทำ Operational Test ก็ได้
- 7.3.3.3 Operational Tests จะทำเป็นระยะเวลา 14 วันติดต่อกัน ยกเว้นในกรณีที่กรมศุลกากรเห็นสมควร กรมศุลกากรอาจเพิ่มหรือลดระยะเวลาในการทดสอบก็ได้
- 7.3.3.4 ตลอดระยะเวลาของการทดสอบ Hardware ตามที่กำหนดในบทที่ 5 และ Software ที่ใช้ร่วมกับ Hardware, Software ดังกล่าว แต่ละรายการต้องมี Up Time ไม่น้อยกว่า 99%

$$\text{Up Time \%} = \frac{(\text{เวลาทั้งหมดที่ทำการทดสอบ} - \text{เวลาที่เครื่องทำงานไม่ได้})}{\text{เวลาทั้งหมดที่ทำการทดสอบ}} \times 100$$

ถ้า Up Time น้อยกว่า 99% กรมศุลกากรจะยอมให้ผู้รับจ้างราคาทำการทดสอบต่อไปอีก 10 วัน หรือทดสอบจนกว่าจะได้ Up Time ตามที่กำหนด แล้วแต่กรณีใดจะเกิดขึ้นก่อน ถ้าพ้นกำหนดเวลาดังกล่าวแล้ว Up Time ยังไม่ได้ตามที่กำหนด กรมศุลกากรจะถือว่าไม่ผ่านการทดสอบ

- 7.3.3.5 ถ้ามี Error เกิดขึ้นในระหว่างการทดสอบ และระบบสามารถทำ Recovery เองโดยอัตโนมัติ ผู้รับจ้างจะต้องจัดทำรายงานส่งกรมศุลกากร อธิบาย Error ที่เกิดขึ้นและสาเหตุ พร้อมทั้ง Transaction Log File ภายในเวลา 16.00 น. ของวันทำการถัดไป

7.3.3.6 ในระหว่างการทำ Operational Test ผู้รับจ้างสามารถทำการบำรุงรักษาระบบตามปกติ

7.4 การตรวจรับระบบคอมพิวเตอร์

- 7.4.1 ผู้รับจ้างต้องเสนอรายละเอียดของแผนการตรวจรับระบบคอมพิวเตอร์ การทดสอบและกรรมวิธีการทดสอบในแต่ละรายการ
- 7.4.2 กรมศุลกากรจะตรวจรับงานในแต่ละงวด ต่อเมื่อผู้รับจ้างได้ดำเนินการในส่วนที่เกี่ยวข้องในแต่ละงวดดังต่อไปนี้เสร็จเรียบร้อยแล้ว
- 7.4.2.1 ติดตั้งระบบคอมพิวเตอร์
- 7.4.2.2 ส่งมอบ Software ที่เกี่ยวข้อง
- 7.4.2.3 ส่งมอบเอกสาร คู่มือ และหนังสืออ้างอิงที่เกี่ยวข้องตามที่ระบุในบทที่ 8
- 7.4.2.4 ผูกอบรมเจ้าหน้าที่ของกรมศุลกากรที่ปฏิบัติงานในส่วนงานที่ส่งมอบนั้นๆ (งวดที่ 2)
- 7.4.2.5 ทำการทดสอบการใช้งานของระบบคอมพิวเตอร์ที่ส่งมอบในงวดงานนั้นๆ แล้วว่าสามารถใช้งานได้อย่างมีประสิทธิภาพและมีประสิทธิภาพ
- 7.4.3 การทดสอบการใช้งานระบบคอมพิวเตอร์ตามข้อ 7.4.2.5 กรมศุลกากรจะทำการทดสอบรวม 2 ประเภทดังนี้

7.4.3.1 Functional Tests (ถ้ามี)

7.4.3.2 Operational Tests

- การทดสอบทั้ง 2 ประเภทดังกล่าวจะทดสอบทั้ง Hardware และ Software ที่ส่งมอบในแต่ละงวด
- 7.4.4 กรมศุลกากรจะทำการตรวจรับระบบคอมพิวเตอร์ ตามงวดงานที่กำหนดในบทที่ 7 ข้อ 7.2 และจะถือว่าการตรวจรับระบบคอมพิวเตอร์เสร็จสิ้นสมบูรณ์ต่อเมื่อได้ทดสอบการใช้งานระบบคอมพิวเตอร์ทั้งหมดแล้วจะสามารถใช้งานได้อย่างมีประสิทธิภาพ
- 7.4.5 กรมศุลกากรสงวนสิทธิ์ในการที่จะเปลี่ยนแปลงหรือเพิ่มเติมข้อกำหนดในการทดสอบและ/หรือเลือกทดสอบเพียงบางกรณี
- 7.4.6 ในกรณีผลการทดสอบการใช้งานระบบคอมพิวเตอร์ในแต่ละงวดยังไม่สามารถทำงานได้อย่างมีประสิทธิภาพตามที่กำหนดในข้อ 7.4.3 ผู้รับจ้างจะต้องทำการปรับปรุงแก้ไขระบบคอมพิวเตอร์ด้านประสิทธิภาพของ Software และ/หรือด้านประสิทธิภาพของ Hardware ทั้งที่ส่งมอบในงวดนั้น และ/หรือที่ส่งมอบไว้ก่อนงวดนั้น เพื่อให้การทดสอบระบบคอมพิวเตอร์ผ่านเงื่อนไขตามข้อกำหนดดังกล่าว โดยหากมีค่าใช้จ่ายเพิ่มขึ้น ผู้รับจ้างจะต้องเป็นผู้รับผิดชอบทั้งสิ้น

บทที่ 8

การฝึกอบรมและเอกสารต่างๆ

8.1 การฝึกอบรม

8.1.1 ผู้รับจ้างต้องจัดให้มีการฝึกอบรมทั้งภาคทฤษฎีและภาคปฏิบัติให้กับบุคลากรด้านต่างๆ ของกรมศุลกากร ดังนี้

8.1.1.1 เจ้าหน้าที่ด้านคอมพิวเตอร์ของกรมศุลกากร ซึ่งประกอบด้วย System Administrator, Database Administrator, System Programmer, Application Programmer, Support Desk Administrator, Network Administrator, Security Administrator, และ Computer Operator ต้องได้รับการฝึกอบรมในหลักสูตรที่ครอบคลุมหัวข้อต่อไปนี้เป็นอย่างน้อย

เนื้อหาการอบรม	จำนวน ผู้เข้าร่วมอบรม
1. Hardware Training ที่ประกอบไปด้วย 1.1 เครื่องคอมพิวเตอร์แม่ข่ายสำหรับระบบงานสนับสนุนงานด้านพิธีการนำเข้าและส่งออก 1.1.1 System Overview (ภาพรวมของระบบคอมพิวเตอร์) 1.1.2 Setup/Install and Configuration 1.1.3 Control and Operation 1.1.4 Backup and Recovery 1.2 อุปกรณ์อื่นๆ ที่เสนอเพิ่มเติม (ถ้ามี) 1.3 วิชาอื่นๆ ที่ผู้รับจ้างเห็นว่าเป็นประโยชน์แก่กรมศุลกากร	5 คน
2. Software Training ที่ประกอบไปด้วย 2.1 ระบบบริหารจัดการระบบ Virtualization 2.2 ระบบบริหารจัดการการสำรองข้อมูล 2.3 วิชาอื่นๆ ที่ผู้รับจ้างเห็นว่าเกี่ยวข้องกับโครงการฯ และเป็นประโยชน์แก่กรมศุลกากร	5 คน

หมายเหตุ กรมศุลกากรสงวนสิทธิ์ที่จะเปลี่ยนแปลงหลักสูตร และสถานที่ รวมถึงจำนวนผู้เข้ารับการอบรมจริงในภายหลัง

8.1.1.2 กรมศุลกากรขอสงวนสิทธิ์ในการจัดอบรมหลักสูตรเดิม หากกรมศุลกากรพิจารณาแล้วเห็นว่าผู้เข้ารับการอบรมยังไม่มีความรู้ ความเข้าใจในเนื้อหาหลักสูตรที่ได้อบรมเป็นอย่างดี รวมถึงเจ้าหน้าที่กรมศุลกากรที่ยังไม่ได้เข้ารับการอบรม โดยกรมศุลกากรมีต้องเสียค่าใช้จ่ายใดๆ ทั้งสิ้น

8.1.2 ผู้รับจ้างต้องเตรียมเครื่องมือและอุปกรณ์ที่ใช้ในการฝึกอบรม ในข้อ 8.1.1

8.1.3 ผู้รับจ้างต้องจัดทำแผนการฝึกอบรม และ ต้องเสนอแผนดังกล่าวให้กรมศุลกากรโดยสำนักเทคโนโลยีสารสนเทศและการสื่อสารพิจารณาให้ความเห็นชอบก่อนที่จะดำเนินการฝึกอบรม โดยมี

รายละเอียดไม่น้อยกว่าที่กำหนดดังนี้

- 8.1.3.1 ชื่อวิชา (Title)
- 8.1.3.2 เนื้อหา (Content)
- 8.1.3.3 กลุ่มผู้เรียน (Target Group)
- 8.1.3.4 กำหนดวันที่จะฝึกอบรม (Timing)
- 8.1.3.5 ระยะเวลาที่ต้องใช้ (Duration)
- 8.1.3.6 สถานที่ทำการสอน (Location)
- 8.1.3.7 จำนวนคนในชั้น (Class Size)
- 8.1.3.8 Training Course Material

8.2 เอกสารและคู่มือต่าง ๆ

- 8.2.1 ผู้รับจ้างจะต้องส่งมอบคู่มือ และเอกสารเป็นภาษาไทยหรือภาษาอังกฤษที่เกี่ยวข้องกับระบบคอมพิวเตอร์ในโครงการนี้ ในรูปของกระดาษ หรือ Computer Media ได้แก่ Technical Manual, Systems Administrator Manual และ Operation Manual สำหรับ Hardware และ Software จำนวนไม่น้อยกว่า 1 ชุด
- 8.2.2 ผู้รับจ้างต้องจัดทำคู่มือสำหรับการปฏิบัติงานของเจ้าหน้าที่ซึ่งต้องอธิบายรายละเอียดเกี่ยวกับการใช้ ประกอบด้วยหน้าจอ และรายงานต่างๆ รวมถึงวิธีการแก้ปัญหา ในรูปแบบภาษาไทยหรือภาษาอังกฤษให้ถูกต้องและง่ายต่อการเข้าใจ ดังต่อไปนี้
 - 8.2.2.1 เจ้าหน้าที่ด้านคอมพิวเตอร์ของกรมศุลกากร ซึ่งประกอบด้วย System Administrator, Database Administrator, System Programmer (ถ้ามี), Application Programmer (ถ้ามี), Support Desk Administrator, Network Administrator, Security Administrator, และ Computer Operator จำนวนไม่น้อยกว่า 1 ชุด
 - 8.2.2.2 Disaster & Recovery Planning หรือ Contingency Planning จำนวนไม่น้อยกว่า 1 ชุด
 - 8.2.2.3 ผู้ใช้งานทั่วไป (User) จำนวนไม่น้อยกว่า 1 ชุด
- 8.2.3 ผู้รับจ้างต้องจัดทำคู่มือการฝึกอบรม (Operational and Training Document) ในรูปแบบภาษาไทยหรือภาษาอังกฤษให้ถูกต้องและง่ายต่อการเข้าใจ สำหรับใช้ในการฝึกอบรม ในข้อ 8.1 จำนวน 1 ชุดต่อผู้เข้ารับการอบรม 1 คน

บทที่ 9

การบริการบำรุงรักษาตลอดอายุการรับประกันตามสัญญา

9.1 การบริการและการสนับสนุน

- 9.1.1 ผู้รับจ้างต้องสนับสนุนและให้คำปรึกษาแนะนำเกี่ยวกับการใช้ Hardware และ Software ภายหลังติดตั้ง
- 9.1.2 ผู้รับจ้างต้องทำงานร่วมกับเจ้าหน้าที่ของกรมศุลกากร ในการบริหารจัดการทรัพยากรที่จัดซื้อเพิ่มเติมโครงการนี้ เพื่อให้บริการตามวัตถุประสงค์ของโครงการนี้อย่างมีประสิทธิภาพตลอดอายุสัญญา
- 9.1.3 กรณีที่กรมศุลกากรต้องการให้มีเมนู/รายงานในหน้า Web Browser ที่ใช้ในการจัดการอุปกรณ์ หรือต้องการจะพัฒนาระบบคอมพิวเตอร์เพิ่มเติมจากขอบเขตที่ระบุไว้ในสัญญาของโครงการนี้ รวมถึงกรณีที่กรมศุลกากรต้องการจะพัฒนาระบบคอมพิวเตอร์เพิ่มเติมเพื่อให้สามารถเชื่อมโยงข้อมูลกับระบบงานอื่นๆ ที่เกี่ยวข้องได้ ผู้รับจ้างต้องดำเนินการให้โดยเร็วที่สุด โดยที่กรมศุลกากรมีต้องเสียค่าใช้จ่ายใดๆ ทั้งสิ้น

9.2 การให้บริการบำรุงรักษาและซ่อมแซมแก้ไข

ผู้รับจ้างต้องทำการบำรุงรักษาซ่อมแซมแก้ไขและ/หรือเปลี่ยนแทนอุปกรณ์คอมพิวเตอร์ ให้อยู่ในสภาพที่ใช้งานได้ดีดังเดิมตลอดระยะเวลาประกัน (ระยะเวลาประกันจะเริ่มนับตั้งแต่วันที่ถัดจากวันตรวจรับระบบคอมพิวเตอร์เรียบร้อยแล้วเป็นต้นไปเป็นระยะเวลา 1 ปี ยกเว้นอุปกรณ์ในข้อ 5.2 และ 5.3 ระยะเวลาประกันเป็นเวลา 3 ปี) และรวมถึงในระหว่างที่ผู้รับจ้างทำการติดตั้งและ/หรืออยู่ในระหว่างการตรวจรับระบบคอมพิวเตอร์ยังไม่เสร็จสมบูรณ์ ผู้รับจ้างต้องทำการบำรุงรักษาซ่อมแซมแก้ไขและ/หรือ เปลี่ยนแทนระบบคอมพิวเตอร์ ที่ได้ติดตั้งและ/หรือส่งมอบไปแล้วตามเงื่อนไขที่กำหนดในบทนี้ด้วย

9.3 อุปกรณ์คอมพิวเตอร์ที่ต้องทำการบำรุงรักษาซ่อมแซมแก้ไขและ/หรือเปลี่ยนแทน

ผู้รับจ้างต้องทำการบำรุงรักษาซ่อมแซมแก้ไขและ/หรือเปลี่ยนแทนอุปกรณ์คอมพิวเตอร์ ในโครงการ ณ จุดติดตั้งตามที่ระบุไว้ในบทที่ 7

9.4 ขอบเขตการให้บริการบำรุงรักษา

- 9.4.1 ทำ Preventive Maintenance เพื่อให้ระบบคอมพิวเตอร์อยู่ในสภาพที่ใช้งานได้เป็นปกติดีดังเดิมและมีประสิทธิภาพตลอดเวลา
- 9.4.2 แก้ไขข้อขัดข้องต่างๆ ที่เกิดขึ้นกับระบบคอมพิวเตอร์
- 9.4.3 ซ่อมแซมแก้ไขและ/หรือเปลี่ยนแทนส่วนที่ใช้งานไม่ได้ หรือใช้งานได้แต่ไม่เป็นไปตามสภาพปกติของระบบคอมพิวเตอร์
- 9.4.4 ปรับแต่งประสิทธิภาพ (Performance tuning) ระบบคอมพิวเตอร์ เพื่อเพิ่มประสิทธิภาพ หรือตามที่กรมศุลกากรต้องการ

9.5 การทำ Preventive Maintenance (PM)

9.5.1 ผู้รับจ้างต้องทำการบำรุงรักษาระบบคอมพิวเตอร์และอุปกรณ์ต่อพ่วง อย่างน้อย 3 เดือนต่อ 1 ครั้ง โดยผู้รับจ้างต้องแจ้ง

9.5.1.1 งวดงานการบำรุงรักษาที่ชัดเจน

9.5.1.2 ชื่อรายการที่ทำ PM

9.5.1.3 วิธีการ/ขั้นตอนของงาน

9.5.1.4 วันเวลาและสถานที่ที่ทำ PM

9.5.1.5 วิธีการทดสอบการทำงานของระบบคอมพิวเตอร์ อุปกรณ์ต่อพ่วงและ Software หลังทำ PM เรียบร้อยแล้วว่าระบบฯ ทำงานได้ดีดังเดิม

ผู้รับจ้างต้องส่งแผนการบำรุงรักษาในแต่ละงวด โดยระบุวัน สถานที่ และหน่วยงานที่จะเข้าทำ PM ให้กรมศุลกากร ทราบก่อนการทำ PM ในแต่ละงวดดังนี้

- งวดงานที่ 1 ภายใน 15 วัน นับแต่วันถัดจากวันตรวจรับระบบคอมพิวเตอร์ เรียบร้อยแล้ว
- งวดงานที่ 2 (ถ้ามี) ภายในวันที่ 15 ของเดือนสุดท้ายของงวดงานที่ 1
- งวดงานที่ 3 (ถ้ามี) ภายในวันที่ 15 ของเดือนสุดท้ายของงวดงานที่ 2
- งวดงานที่ 4 (ถ้ามี) ภายในวันที่ 15 ของเดือนสุดท้ายของงวดงานที่ 3

หากระบบคอมพิวเตอร์และอุปกรณ์ต่อพ่วงมีระยะเวลาประกันมากกว่า 1 ปี ให้ผู้รับจ้างบำรุงรักษาระบบคอมพิวเตอร์และอุปกรณ์ต่อพ่วง อย่างน้อย 3 เดือนต่อ 1 ครั้ง โดยส่งแผนการบำรุงรักษา ก่อนเข้าทำการบำรุงรักษา ในงวดงานที่ 1 ไม่น้อยกว่า 5 วันทำการ ทั้งนี้แต่ละงวดงานตรงกับวันหยุดราชการ ให้ส่งในวันถัดไปที่กรมศุลกากร เปิดทำการวันแรกในเวลาราชการ โดยส่งแผนดังกล่าวที่สำนักเทคโนโลยีสารสนเทศและการสื่อสาร หากพ้นจากวันที่กำหนด หรือแผนการบำรุงรักษาที่ส่งไม่ถูกต้อง ครบถ้วน ผู้รับจ้างต้องยอมให้กรมศุลกากรปรับ ดังนี้

- กรณีส่งแผนการบำรุงรักษา ถูกต้องครบถ้วน แต่ ส่งพ้นจากวันที่กำหนด กรมศุลกากรจะคิดค่าปรับในส่วนของวันที่เกิน ในอัตราวันละ 500 บาท
- กรณีส่งแผนการบำรุงรักษา ไม่ถูกต้องครบถ้วน แต่ ส่งภายในวันที่กำหนด กรมศุลกากรจะคิดค่าปรับ ในส่วนของวันที่เกิน ถึง วันที่ส่งแผนการบำรุงรักษา ที่ถูกต้องครบถ้วน ในอัตราวันละ 500 บาท
- กรณีส่งแผนการบำรุงรักษา ไม่ถูกต้องครบถ้วน และ ส่งพ้นจากวันที่กำหนด กรมศุลกากรจะคิดค่าปรับในส่วนของวันที่เกิน ถึง วันที่ส่งแผนการบำรุงรักษา ที่ถูกต้องครบถ้วน ในอัตราวันละ 1,000 บาท

9.5.1.6 การทำ PM นั้นผู้รับจ้างต้องทำ PM อย่างน้อย ดังนี้

9.5.1.6.1 ตรวจสอบ Hardware Performance ระบบคอมพิวเตอร์

9.5.1.6.2 ตรวจสอบสภาพและทำความสะอาดภายนอกของ Hardware ให้สะอาด เรียบร้อยและอยู่ในสภาพที่ใช้งานได้ดังเดิม

9.5.1.6.3 ตรวจสอบการทำงานของ Software ต่างๆ ให้สามารถใช้งานได้ดังเดิม

9.5.1.6.4 เมื่อทำการบำรุงรักษาระบบคอมพิวเตอร์เรียบร้อยแล้วต้องทดสอบการทำงานว่าระบบคอมพิวเตอร์ใช้งานได้ดังเดิม

- 9.5.1.6.5 กรณีถ้าทำ PM ในเวลาราชการ ต้องกระทบต่อการทำงานของระบบคอมพิวเตอร์น้อยที่สุด
- 9.5.1.6.6 ส่งรายงานการตรวจสอบในข้อ 9.5.1.6.1 – 9.5.1.6.2 ให้นำส่งที่สำนักเทคโนโลยีสารสนเทศและการสื่อสาร โดยมีรายละเอียดรูปแบบรายงานตามที่ผู้ดูแลระบบกำหนด
- 9.5.1.7 การบำรุงรักษาระบบคอมพิวเตอร์ สำหรับอุปกรณ์ที่ผู้รับจ้างไม่ได้ทำการบำรุงรักษา ผู้รับจ้างต้องยินยอมให้กรมศุลกากรปรับ นับตั้งแต่วันที่เริ่มต้นของงวดงานถึงวันที่สิ้นสุดของงวดงานนั้น ในอัตราค่าปรับ 1,000 บาท/วัน

9.6 การบริการตลอดอายุสัญญา

ผู้รับจ้างจะต้องจัดให้มีบริการตลอดอายุสัญญา โดยจัดหาบุคลากรที่มีความรู้ความสามารถ เพื่อให้คำแนะนำในการใช้งานและการแก้ไขปัญหาให้แก่กรมศุลกากร เมื่อร้องขอทั้งในและนอกเวลาราชการ

9.7 การซ่อมแซม แก้ไขและ/หรือเปลี่ยนแทน และการปรับด้านบริการ

9.7.1 การซ่อมแซมแก้ไขระบบคอมพิวเตอร์

การซ่อมแซมแก้ไขระบบคอมพิวเตอร์ ผู้รับจ้างต้องจัดการซ่อมแซมแก้ไขระบบคอมพิวเตอร์ให้อยู่ในสภาพใช้งานได้ดีตามปกติตลอดระยะเวลาการรับประกันความชำรุดบกพร่องตามสัญญา หากระบบคอมพิวเตอร์ขัดข้องจะต้อง ดำเนินการดังนี้

- 9.7.1.1 ต้องเริ่มจัดการซ่อมแซมแก้ไขและ/หรือเปลี่ยนแทนภายใน 1 ชั่วโมง นับแต่เวลาที่ได้รับแจ้งจากกรมศุลกากร หากผู้รับจ้างจัดการซ่อมแซมแก้ไขและ/หรือเปลี่ยนแทนเกินกว่าระยะเวลาที่กำหนด ผู้รับจ้างต้องยอมให้กรมศุลกากรปรับ โดยคิดค่าปรับ (นับแต่เวลาที่ได้รับแจ้งจากกรมศุลกากร) ในอัตราชั่วโมงละ 3,000 บาท ทั้งนี้เศษของชั่วโมงให้นับเป็น 1 ชั่วโมง
- 9.7.1.2 การซ่อมแซมแก้ไขและ/หรือเปลี่ยนแทน ตามข้อ 9.7.1.1 ผู้รับจ้างต้องจัดการให้ระบบคอมพิวเตอร์ ใช้งานได้ตามปกติดังเดิม ดังนี้
 - 9.7.1.2.1 กรณี Hardware ผู้รับจ้างต้องซ่อมแซมแก้ไขและ/หรือเปลี่ยนแทนให้ใช้งานได้ดังเดิมภายใน 3 ชั่วโมง หากผู้รับจ้างซ่อมแซมแก้ไขและ/หรือเปลี่ยนแทนเกินกว่าระยะเวลาที่กำหนด ผู้รับจ้างต้องยอมให้กรมศุลกากรปรับ โดยคิดค่าปรับ (นับแต่เวลาที่ได้รับแจ้งจากกรมศุลกากร ตามข้อ 9.7.1.1) ในอัตราชั่วโมงละ 3,000 บาท ทั้งนี้เศษของชั่วโมงให้นับเป็น 1 ชั่วโมง
 - 9.7.1.3 หากไม่สามารถซ่อมแซมแก้ไขระบบคอมพิวเตอร์ ตามข้อ 9.7.1.2.1 ให้ทำงานได้ตามปกติดังเดิม ผู้รับจ้างต้องจัดการให้ระบบคอมพิวเตอร์ ทำงานได้ชั่วคราวไปพลางก่อนภายในระยะเวลาที่กำหนดตามข้อ 9.7.1.2.1 (นับแต่วันที่ที่ได้รับแจ้งจากกรมศุลกากร ตามข้อ 9.7.1.1)

กรณีการเปลี่ยนระบบคอมพิวเตอร์ทดแทนให้แก่กรมศุลกากร เป็นการชั่วคราว

- 9.7.1.4 กรณีที่ผู้รับจ้างประสงค์จะเปลี่ยนระบบคอมพิวเตอร์ทดแทนเป็นการชั่วคราวเพื่อให้ใช้งานได้ไปพลางก่อนนั้น (ตามข้อ 9.7.1.3) ระบบคอมพิวเตอร์ที่ผู้รับจ้างนำมาเปลี่ยนทดแทนชั่วคราว ต้องมีคุณลักษณะเฉพาะขั้นต่ำ, Brand Name และ Well-Known ไม่ต่ำกว่าระบบคอมพิวเตอร์เดิมที่กรมศุลกากร ใช้อยู่ หากนำระบบคอมพิวเตอร์ที่มีคุณลักษณะเฉพาะขั้นต่ำ, Brand Name และ Well-Known ต่ำกว่าระบบคอมพิวเตอร์เดิมที่กรมศุลกากรใช้อยู่ ผู้รับจ้างต้องยอมให้กรมศุลกากรปรับ โดยคิดค่าปรับ (นับแต่เวลาที่ได้รับแจ้งจากกรมศุลกากร ตามข้อ 9.7.1.1) ในอัตราชั่วโมงละ 500 บาท ทั้งนี้เศษของชั่วโมงให้นับเป็น 1 ชั่วโมง
- 9.7.1.5 ผู้รับจ้างต้องส่งรายงานการเปลี่ยนทดแทนระบบคอมพิวเตอร์เป็นการชั่วคราวเพื่อให้ใช้งานได้ไปพลางก่อน ตามข้อ 9.7.1.4 โดยระบุหน่วยงาน, ประเภท, Label No., ยี่ห้อ, รุ่นเดิมที่ถูกเปลี่ยนทดแทน, ยี่ห้อ, รุ่น ใหม่ที่นำมาเปลี่ยนทดแทนและวันที่เปลี่ยนทดแทน ในรูปของเอกสาร (Hard Copy) และ Excel File โดยจัดทำรูปแบบดังตารางที่ 1 ให้ถูกต้องครบถ้วนให้สำนักเทคโนโลยีสารสนเทศและการสื่อสาร ภายในวันที่ 10 ของเดือนถัดไป กรณีวันที่ 10 ตรงกับวันหยุดราชการ ให้ส่งรายงานดังกล่าวในวันแรกที่กรมศุลกากร เปิดทำการในเวลาราชการ หากพ้นจากวันที่กำหนดนี้ หรือส่งรายงานไม่ถูกต้องครบถ้วน ผู้รับจ้างต้องยอมให้กรมศุลกากร ปรับ ดังนี้
- 9.7.1.5.1 กรณีส่งรายงานฯ ถูกต้องครบถ้วน แต่ ส่งพ้นจากวันที่กำหนด กรมศุลกากรจะคิดค่าปรับในส่วนของวันที่เกิน ในอัตรารวันละ 2,400 บาท
- 9.7.1.5.2 กรณีส่งรายงานฯ ไม่ถูกต้องครบถ้วน แต่ ส่งภายในวันที่กำหนด กรมศุลกากรจะคิดค่าปรับในส่วนของวันที่เกิน ถึง วันที่ส่งรายงานฯ ที่ถูกต้องครบถ้วน ในอัตรารวันละ 2,400 บาท
- 9.7.1.5.3 กรณีส่งรายงานฯ ไม่ถูกต้องครบถ้วน และ ส่งพ้นจากวันที่กำหนด กรมศุลกากรจะคิดค่าปรับในส่วนของวันที่เกิน ถึง วันที่ส่งรายงานฯ ที่ถูกต้องครบถ้วน ในอัตรารวันละ 2,400 บาท

ตารางที่ 1 รูปแบบรายงานการเปลี่ยนทดแทนระบบคอมพิวเตอร์เป็นการชั่วคราวเพื่อให้ใช้งานได้ไปพลางก่อน

ร.ร.	หน่วยงาน สำนัก/ ส่วน/ฝ่าย	จุดเปลี่ยน ทดแทนระบบ คอมพิวเตอร์	ประเภท	Label No.	ของเดิมที่ถูก เปลี่ยนทดแทน		ของใหม่ที่นำมา เปลี่ยนทดแทน		วันที่ (วัน-เดือน-ปี)	
					ยี่ห้อ	รุ่น	ยี่ห้อ	รุ่น	นำระบบ คอมพิวเตอร์ใหม่ มาเปลี่ยนทดแทน ชั่วคราว	นำระบบ คอมพิวเตอร์เดิม ของกรมศุลกากร มาติดตั้ง
1	สทส.สพค.	ห้อง ผอ.สทส.	CPU	010097	ABC	BB94	ABC	A2000	10/09/04	15/09/04
2	"	"	Monitor	010098	ABC	BB95	ABC	B2000	10/09/04	20/09/04
3	"	"	CPU	010099	ABC	BB96	ABC	K2000	28/09/04	-

- 9.7.1.6 หลังจากที่ได้ดำเนินการตามข้อ 9.7.1.4 แล้ว ผู้รับจ้างจะต้องนำระบบคอมพิวเตอร์เดิมของกรมศุลกากร ที่นำไปซ่อมแซมแก้ไขเพื่อให้อยู่ในสภาพใช้งานได้ติดตั้งเดิม มาติดตั้งให้กรมศุลกากร ณ จุดติดตั้งเดิม ภายใน 30 วัน (นับแต่วันที่ได้รับแจ้งจากกรมศุลกากร ตามข้อ

9.7.1.1) หากผู้รับจ้างนำระบบคอมพิวเตอร์เดิมของกรมศุลกากร มาติดตั้งเกินกว่าระยะเวลาที่กำหนด ผู้รับจ้างต้องยินยอมให้กรมศุลกากร ปรับ โดยคิดค่าปรับ (นับแต่วันที่ได้รับแจ้งจากกรมศุลกากร ตามข้อ 9.7.1.1) ในอัตราวันละ 5,000 บาท

กรณีซ่อมแซมแก้ไขโดยการเปลี่ยนระบบคอมพิวเตอร์ทดแทนให้แก่กรมศุลกากร เป็นการถาวร
กำหนดให้ ระบบคอมพิวเตอร์ หมายถึง Hardware ในส่วนที่เกี่ยวข้องกับ Computer System, Network System, Security System และ Auxiliary System

1. Computer System เช่น Server, Appliance Box เป็นต้น
2. Network System เช่น Switch, Router เป็นต้น
3. Security System เช่น Firewall Appliance, IPS/IDS, Anti Virus/Anti Spam Appliance เป็นต้น

4. Auxiliary System เช่น UPS, อุปกรณ์ต่อพ่วงที่ส่งมอบมาในโครงการ เป็นต้น

ทั้งนี้ ความหมายของระบบคอมพิวเตอร์ข้างต้น ให้ครอบคลุมเฉพาะในส่วนที่เกี่ยวข้องกับการดำเนินการในข้อ 9.7.1.7 – 9.7.1.11 เท่านั้น

โดยผู้รับจ้างต้องดำเนินการให้เป็นไปตามข้อกำหนดดังนี้

9.7.1.7 กรณีที่ผู้รับจ้างเห็นว่าระบบคอมพิวเตอร์ที่ขัดข้องไม่สามารถซ่อมแซมแก้ไขให้ใช้งานได้ติดตั้งเดิมภายในระยะเวลาตามข้อ 9.7.1.6 (30 วัน) ผู้รับจ้างประสงค์จะเปลี่ยนระบบคอมพิวเตอร์ทดแทนให้แก่กรมศุลกากรเป็นการถาวร โดยที่ผู้รับจ้างจะต้องดำเนินการดังนี้

9.7.1.7.1 กรณีที่ผู้รับจ้างเสนอระบบคอมพิวเตอร์ที่เป็นยี่ห้อเดียวกับที่กรมศุลกากรใช้อยู่ ผู้รับจ้างต้องเสนอรายละเอียดคุณลักษณะเฉพาะไม่ต่ำกว่าของเดิมที่กรมศุลกากรมีอยู่ ให้กรมศุลกากรพิจารณาก่อน โดยให้นำส่งที่สำนักเทคโนโลยีสารสนเทศและการสื่อสาร ทั้งนี้ให้เสนอก่อนครบกำหนดระยะเวลาตามข้อ 9.7.1.6 ไม่น้อยกว่า 5 วัน

9.7.1.7.2 กรณีเสนอรายละเอียดคุณลักษณะเฉพาะต่ำกว่าของเดิมที่กรมศุลกากรใช้อยู่ แต่ส่งภายในวันที่กำหนด กรมศุลกากรจะคิดค่าปรับในส่วนที่เกินวันที่กำหนด (น้อยกว่า 5 วัน) ถึงวันที่เสนอรายละเอียดคุณลักษณะเฉพาะไม่ต่ำกว่าของเดิมที่กรมศุลกากรใช้อยู่ ในอัตราวันละ 2,400 บาท

9.7.1.7.3 กรณีเสนอรายละเอียดคุณลักษณะเฉพาะต่ำกว่าของเดิมที่ กรมศุลกากรใช้อยู่ แต่ส่งเกินวันที่กำหนด กรมศุลกากรจะคิดค่าปรับในส่วนที่เกินวันที่กำหนด (น้อยกว่า 5 วัน) ถึง วันที่เสนอรายละเอียดคุณลักษณะเฉพาะไม่ต่ำกว่าของเดิมที่กรมศุลกากรมีอยู่ในอัตราวันละ 2,400 บาท

9.7.1.7.4 กรณีเสนอรายละเอียดคุณลักษณะเฉพาะ ไม่ต่ำกว่าของเดิมที่กรมศุลกากรใช้อยู่ แต่ส่งเกินวันที่กำหนด กรมศุลกากรจะคิดค่าปรับในส่วนที่เกินวันที่กำหนด (น้อยกว่า 5 วัน) ถึงวันที่กรมศุลกากรได้รับรายละเอียดฯ ในอัตราวันละ 2,400 บาท

9.7.1.7.5 กรณีที่ผู้รับจ้างเสนอระบบคอมพิวเตอร์ไม่ใช่ยี่ห้อเดียวกับที่กรมศุลกากรใช้อยู่ ผู้รับจ้างจะต้องมีหนังสือรับรองว่าระบบคอมพิวเตอร์ยี่ห้อดังกล่าวไม่มีการจำหน่ายแล้ว และผู้รับจ้างจะต้องเสนอระบบคอมพิวเตอร์ที่มี

- รายละเอียดคุณลักษณะเฉพาะขั้นต่ำ, Brand Name และ Well-Known ไม่ต่ำกว่าระบบคอมพิวเตอร์เดิมให้กรมศุลกากรพิจารณาก่อน โดยให้นำส่งที่สำนักเทคโนโลยีสารสนเทศและการสื่อสาร ทั้งนี้ให้ส่งก่อนครบกำหนดระยะเวลาตามข้อ 9.7.1.6 ไม่น้อยกว่า 5 วัน หากวันที่ต้องส่งตรงกับวันหยุดราชการ ให้ส่งรายงานดังกล่าวในวันแรกที่กรมศุลกากรเปิดทำการ
- 9.7.1.7.6 กรณีที่ผู้รับจ้างไม่นำหนังสือรับรองที่แสดงว่าระบบคอมพิวเตอร์ยี่ห้อดังกล่าวไม่มีการจำหน่ายแล้วมาให้กรมศุลกากร กรมศุลกากรจะคิดค่าปรับในส่วนที่เกินวันที่กำหนด (น้อยกว่า 5 วัน) ถึงวันที่ผู้รับจ้างนำหนังสือรับรองมาให้กรมศุลกากร ในอัตราวันละ 2,400 บาท
- 9.7.1.7.7 กรณีที่ผู้รับจ้างเสนอระบบคอมพิวเตอร์ที่มีรายละเอียดคุณลักษณะเฉพาะต่ำกว่าของเดิมที่กรมศุลกากรใช้อยู่ กรมศุลกากรจะคิดค่าปรับในส่วนที่เกินวันที่กำหนด (น้อยกว่า 5 วัน) ถึง วันที่ผู้รับจ้างเสนอระบบคอมพิวเตอร์ที่มีรายละเอียดคุณลักษณะเฉพาะไม่ต่ำกว่าของเดิมที่กรมศุลกากรใช้อยู่ ในอัตราวันละ 2,400 บาท
- 9.7.1.7.8 กรณีที่ผู้รับจ้างเสนอรายละเอียด Brand Name และ Well-Known ต่ำกว่าของเดิมที่กรมศุลกากรใช้อยู่ กรมศุลกากรจะคิดค่าปรับในส่วนที่เกินวันที่กำหนด (น้อยกว่า 5 วัน) ถึง วันที่ผู้รับจ้างเสนอรายละเอียด Brand Name และ Well-Known ไม่ต่ำกว่าของเดิมที่กรมศุลกากรใช้อยู่ ในอัตราวันละ 2,400 บาท
- 9.7.1.7.9 กรณีที่ผู้รับจ้างเสนอระบบคอมพิวเตอร์ เกินวันที่กำหนด กรมศุลกากรจะคิดค่าปรับในส่วนที่เกินวันที่กำหนด (น้อยกว่า 5 วัน) ถึง วันที่ผู้รับจ้างได้ดำเนินการตามข้อ 9.7.1.7.1 – 9.7.1.7.3 (ทุกข้อ) ครบถ้วนถูกต้องแล้ว ในอัตราวันละ 2,400 บาท
- 9.7.1.8 ผู้รับจ้างต้องติดตั้งระบบคอมพิวเตอร์ตามที่กรมศุลกากรอนุมัติให้ใช้งานได้ดีดังเดิมภายใน 15 วัน นับแต่วันที่กรมศุลกากรอนุมัติให้เปลี่ยนทดแทนเป็นการถาวร หากผู้รับจ้างนำระบบคอมพิวเตอร์มาติดตั้งเกินระยะเวลาที่กำหนด ต้องยอมให้กรมศุลกากรปรับ โดยคิดค่าปรับ (นับแต่วันที่กรมศุลกากร อนุมัติให้เปลี่ยนทดแทน) ในอัตราวันละ 2,400 บาท
- 9.7.1.9 ผู้รับจ้างต้องนำระบบคอมพิวเตอร์เดิมของกรมศุลกากรที่ไม่สามารถซ่อมแซมแก้ไขให้ใช้งานได้ติดตั้งเดิมส่งคืนกรมศุลกากรภายใน 15 วัน นับแต่วันที่กรมศุลกากรอนุมัติให้เปลี่ยนทดแทนเป็นการถาวร โดยให้นำส่งที่สำนักเทคโนโลยีสารสนเทศและการสื่อสาร หากผู้รับจ้างนำระบบคอมพิวเตอร์เดิมของกรมศุลกากรส่งคืนเกินกว่าระยะเวลาที่กำหนด ต้องยอมให้กรมศุลกากร ปรับ โดยคิดค่าปรับ (นับแต่วันที่กรมศุลกากรอนุมัติให้เปลี่ยนทดแทน) ในอัตราวันละ 2,400 บาท
- 9.7.1.10 ผู้รับจ้างต้องนำระบบคอมพิวเตอร์มาเปลี่ยนทดแทนให้แก่กรมศุลกากรเป็นการถาวร ระบบคอมพิวเตอร์ที่ผู้รับจ้างนำมาเปลี่ยนทดแทนนั้น ต้องมีคุณลักษณะเฉพาะขั้นต่ำเป็นไปตามที่กรมศุลกากรอนุมัติในข้อ 9.7.1.7 หากนำระบบคอมพิวเตอร์ที่มีคุณลักษณะเฉพาะขั้นต่ำไม่เป็นไปตามที่กรมศุลกากรอนุมัติในข้อ 9.7.1.7 ผู้รับจ้าง

ต้องยอมให้กรมศุลกากร ปรับ โดยคิดค่าปรับ (นับแต่เวลาที่ได้รับแจ้งจาก กรมศุลกากร ตามข้อ 9.7.1.1) ในอัตราวันละ 2,400 บาท

9.7.1.11 ผู้รับจ้างต้องส่งรายงานการเปลี่ยนระบบคอมพิวเตอร์ทดแทนให้แก่ กรมศุลกากร เป็นการถาวร ตามข้อ 9.7.1.8 โดยระบุ

หน่วยงาน, ประเภท, Label No., ยี่ห้อ, รุ่นเดิมที่ถูกเปลี่ยนทดแทน, ยี่ห้อ, รุ่น ของใหม่ที่น่าเปลี่ยนทดแทน, วันที่กรมศุลกากรอนุมัติให้เปลี่ยนทดแทนและวันที่เปลี่ยน ทดแทน ในรูปของเอกสาร (Hard Copy) และ Excel File โดยจัดทำรูปแบบดัง ตารางที่ 2 ให้ถูกต้องครบถ้วน ให้สำนักเทคโนโลยีสารสนเทศและการสื่อสาร ภายใน วันที่ 10 ของเดือนถัดไป กรณีวันที่ 10 ตรงกับวันหยุดราชการ ให้ส่งรายงาน ดังกล่าวในวันแรกที่กรมศุลกากร เปิดทำการ หากพ้นจากวันที่กำหนดนี้ หรือส่ง รายงานไม่ถูกต้อง ครบถ้วน ผู้รับจ้างต้องยอมให้กรมศุลกากร ปรับ ดังนี้

9.7.1.11.1 กรณีส่งรายงานฯ ถูกต้องครบถ้วน แต่ ส่งพ้นจากวันที่กำหนด กรม ศุลกากรจะคิดค่าปรับในส่วนของวันที่เกิน ในอัตราวันละ 2,400 บาท

9.7.1.11.2 กรณีส่งรายงานฯ ไม่ถูกต้องครบถ้วน แต่ ส่งภายในวันที่กำหนด กรม ศุลกากรจะคิดค่าปรับในส่วนของวันที่เกิน ถึง วันที่ส่งรายงานฯ ที่ถูกต้อง ครบถ้วน ในอัตราวันละ 2,400 บาท

9.7.1.11.3 กรณีส่งรายงานฯ ไม่ถูกต้องครบถ้วน และ ส่งพ้นจากวันที่กำหนด กรม ศุลกากรจะคิดค่าปรับในส่วนของวันที่เกิน ถึง วันที่ส่งรายงานฯ ที่ถูกต้อง ครบถ้วน ในอัตราวันละ 2,400 บาท

ตารางที่ 2 รูปแบบรายงานการเปลี่ยนทดแทนระบบคอมพิวเตอร์เป็นการถาวร

ที่	สำนัก/ ส่วน/ ฝ่าย	จุดเปลี่ยน ทดแทนระบบ คอมพิวเตอร์	ประเภท	Label No. (ใช้เป็น Label No. ของใหม่ ด้วย)	ของเดิมที่ถูก เปลี่ยนทดแทน		ของใหม่ที่น่ามา เปลี่ยนทดแทน		วันที่ (วัน-เดือน-ปี)	
					ยี่ห้อ	รุ่น	ยี่ห้อ	รุ่น	กรมศุลกากร อนุมัติให้เปลี่ยน ทดแทน	ผู้รับจ้าง เปลี่ยน ทดแทน
1	สพค. สทส.	ห้อง ผอ.สพค.	Server	010098	ABC	BB95	ABC	B2000	01/09/04	10/09/04
2	"	"	Storage	010098	ABC	BB97	ABC	M2000	05/09/04	10/09/04
3	"	"	Switch	010097	ABC	BB98	ABC	H2000	05/09/04	10/09/04

9.7.1.12 ผู้รับจ้างสามารถติดตั้ง Software ที่มีลิขสิทธิ์ถูกต้องตามกฎหมาย เพื่อเอื้อต่อ การซ่อมแซม แก้ไข แต่ต้องไม่มีผลกระทบต่อระบบคอมพิวเตอร์ ทั้ง Hardware, Software และ Data หรือทำให้ประสิทธิภาพของระบบคอมพิวเตอร์ลดลง โดยต้อง ได้รับความเห็นชอบจากกรมศุลกากร โดยสำนักเทคโนโลยีสารสนเทศก่อน และเมื่อ สิ้นสุดสัญญาจ้างบำรุงรักษาและซ่อมแซมแก้ไขคอมพิวเตอร์ Software ดังกล่าว ต้องตกเป็นกรรมสิทธิ์ของกรมศุลกากร

9.7.1.13 หลังจากดำเนินการซ่อมแซมแก้ไขและ/หรือเปลี่ยนแทนปัญหานั้นๆ เป็นที่เรียบร้อยแล้ว ให้รายงานรายละเอียดของปัญหาอย่างน้อย ดังนี้

- สาเหตุของปัญหา
- วิธีการแก้ไขปัญหา

- วันที่เวลาเริ่มต้นดำเนินการ
 - วันที่เวลาดำเนินการแล้วเสร็จ
- เป็นต้น

9.7.2 การปรับเปลี่ยน

การปรับเปลี่ยนกรณีระบบคอมพิวเตอร์ ชัดข้องไม่สามารถใช้งานได้ตามข้อ 9.7.1 ให้ดำเนินการดังนี้

9.7.2.1 รวมเวลาทั้งหมดที่ระบบคอมพิวเตอร์ของแต่ละรายการ (ตามตารางที่ 3) ชัดข้องในรอบ 1 เดือนปฏิทิน

9.7.2.2 นำผลรวมของเวลาที่ชัดเจนของระบบคอมพิวเตอร์ของแต่ละรายการ (ตามตารางที่ 3) ในข้อ 9.7.2.1 คูณด้วยตัวถ่วงของระบบคอมพิวเตอร์ของแต่ละรายการ (ตามตารางที่ 3)

9.7.2.3 รวมผลลัพธ์ที่ได้จากข้อ 9.7.2.2

9.7.2.4 นำผลลัพธ์จากข้อ 9.7.2.3 (เวลาที่ระบบคอมพิวเตอร์ชัดเจนทั้งหมดในรอบ 1 เดือนปฏิทิน) ไปพิจารณาในการปรับเปลี่ยน หากเกินกว่า 25 ชั่วโมงในรอบ 1 เดือนปฏิทิน กรมศุลกากร จะปรับเปลี่ยนในเวลาที่ไม่สามารถใช้ระบบคอมพิวเตอร์ในส่วนที่เกินกำหนด ในอัตราชั่วโมงละ 3,000 บาท ทั้งนี้เศษของชั่วโมงให้นับเป็น 1 ชั่วโมง

9.7.3 เกณฑ์การคำนวณเวลาชัดเจนในกรณีที่มีการปรับเปลี่ยน

การคำนวณเวลาชัดเจนของระบบคอมพิวเตอร์ในรอบ 1 เดือนปฏิทินเพื่อพิจารณาว่ามีการปรับเปลี่ยนตามข้อ 9.7.2 หรือไม่นั้น ให้นำเวลาชัดเจนของระบบคอมพิวเตอร์ตามข้อ 9.7.1 (แต่ละรายการในตารางที่ 3) ในรอบ 1 เดือนปฏิทิน คูณ กับตัวถ่วงของระบบคอมพิวเตอร์ ตามตารางที่ 3 ดังนี้

ตารางที่ 3 ตัวถ่วงของระบบคอมพิวเตอร์ในแต่ละรายการ

ที่	รายการ	ค่าตัวถ่วง
1.	เครื่องคอมพิวเตอร์แม่ข่ายสำหรับระบบงานสนับสนุนงานด้านพิธีการนำเข้าและส่งออก	1.00
2.	หน่วยเก็บข้อมูล (Disk Storage)	1.00
3.	ระบบบริหารจัดการการสำรองข้อมูล	1.00
4.	ระบบบริหารจัดการระบบ Virtualization	1.00
5.	อื่นๆ	0.50

9.7.4 การทำ Sticker (Label)

กรมศุลกากร ได้ทำ Sticker (Label) ให้กับอุปกรณ์ที่ทำการบำรุงรักษา โดยติดที่ Case ภายนอกและสามารถมองเห็นได้อย่างชัดเจน และไม่เป็นการปิดทับช่องลมของเครื่องจนเสี่ยงที่จะทำให้เครื่องมีปัญหา ซึ่งประกอบด้วยข้อมูลดังนี้

9.7.4.1 สัญลักษณ์กรมศุลกากร

9.7.4.2 ข้อความ “เครื่องชัดเจนแจ้ง 02-6677310-9”

9.7.4.3 รหัสโครงการ (กรมศุลกากรกำหนด)

9.7.4.4 รหัสอุปกรณ์ (กรมศุลกากรกำหนด)

9.7.4.5 Running No. (กรมศุลกากรกำหนด โดยแยกกันตามรหัสอุปกรณ์)

9.7.4.6 Serial No. ของแต่ละอุปกรณ์

ทั้งนี้หาก Sticker (Label) เดิมที่กรมศุลกากร ติดอยู่นั้นอยู่ในสภาพที่ชำรุด สูญหาย และ/หรือ ข้อมูลในข้อใดข้อหนึ่งในข้อ 9.7.4.1 – 9.7.4.6 ลบเลือนหรือจางไม่สามารถอ่านและ/หรือเข้าใจได้ว่าเป็นอย่างไร ผู้รับจ้างต้องทำ Sticker (Label) ด้วยวัสดุและรูปแบบตามที่กรมศุลกากร กำหนด โดยต้องตรวจสอบและรับรองความถูกต้องของข้อมูลตามข้อ 9.7.4.1 – 9.7.4.6 ใน Sticker (Label) ที่จัดทำขึ้นใหม่ ก่อนที่ผู้ชนะประกวดราคาจะนำไปติดทดแทน Sticker (Label) เดิม หากตรวจพบว่าผู้รับจ้างไม่ดำเนินการดังกล่าว ผู้รับจ้างต้องยอมให้กรมศุลกากร ปรับ โดยคิดค่าปรับในอัตรา Sticker (Label) ละ 100 บาท

9.7.5 รายงานการบำรุงรักษาและซ่อมแซมแก้ไขหรือเปลี่ยนแทนในแต่ละเดือน

ผู้รับจ้างต้องส่งรายงานการบำรุงรักษาและซ่อมแซมแก้ไขหรือเปลี่ยนแทนในแต่ละเดือน โดยมีรายละเอียดอย่างน้อยดังนี้

- 9.7.5.1 เลขที่ปัญหา (Call No. ซึ่งจะออกให้โดย Support Desk ของกรมศุลกากร)
- 9.7.5.2 ชื่อหน่วยงานที่แจ้งปัญหา
- 9.7.5.3 ชื่อผู้แจ้งปัญหา
- 9.7.5.4 รายละเอียดของระบบคอมพิวเตอร์ ได้แก่ Label No., ยี่ห้อ, รุ่น เป็นต้น
- 9.7.5.5 ชนิดของปัญหา เช่น Hardware, Software, Preventive Maintenance, อื่นๆ เป็นต้น
- 9.7.5.6 วันเวลาที่รับแจ้ง
- 9.7.5.7 วันเวลาที่เริ่มดำเนินการ
- 9.7.5.8 อาการหรือปัญหา
- 9.7.5.9 สาเหตุของปัญหา
- 9.7.5.10 การแก้ไข หรือการบำรุงรักษา
- 9.7.5.11 วันเวลาที่แก้ไขเสร็จ
- 9.7.5.12 ชื่อเจ้าหน้าที่ผู้แก้ไข/บำรุงรักษา
- 9.7.5.13 ชื่อเจ้าหน้าที่ผู้ยืนยันการใช้งานได้ (อาจเป็นบุคคลเดียวกันกับผู้แจ้งปัญหา หรือไม่ เป็นบุคคลเดียวกันกับผู้แจ้งปัญหา)

9.7.6 รายงานรายละเอียดระบบคอมพิวเตอร์

ผู้รับจ้างต้องส่งรายงานรายละเอียดระบบคอมพิวเตอร์ทั้งหมด โดยระบุหน่วยงาน, สถานที่ติดตั้ง, ยี่ห้อ, รุ่น, Label No., Serial No และ IP Address ที่ถูกต้องครบถ้วนและทันสมัย (Up to date) ที่ผู้รับจ้างทำการบำรุงรักษา โดยจัดส่ง 4 ครั้ง คือ

- ครั้งที่ 1 ภายใน 30 วัน นับแต่วันถัดจากวันตรวจรับระบบคอมพิวเตอร์เรียบร้อยแล้ว
- ครั้งที่ 2 ภายใน 30 วัน นับแต่วันสิ้นสุดระยะรับประกันในปีที่ 1
- ครั้งที่ 3 ภายใน 30 วัน นับแต่วันสิ้นสุดระยะรับประกันในปีที่ 2
- ครั้งที่ 4 ภายใน 30 วัน นับแต่วันสิ้นสุดระยะรับประกันในปีที่ 3

โดยส่งในรูปแบบของเอกสาร (Hard Copy) และ Computer Media (Excel File) จำนวน 1 ชุด โดยจัดทำรูปแบบ ดังนี้

ที่	สำนัก/ส่วน/ฝ่าย	จุดติดตั้ง	ยี่ห้อ	รุ่น	Label No.	Serial No.	IP Address
1	สทส. สทค.	ศูนย์คอมพิวเตอร์ ชั้น 5 อาคาร 120 ปี	ABC	A2000	170097	A1122	10.10.10.x
2	สทส. สทค.	ศูนย์คอมพิวเตอร์ ชั้น 5 อาคาร 120 ปี	ABC	A2000	170100	A1123	10.10.10.x

9.7.7 แผนผัง (Diagram) แสดงระบบคอมพิวเตอร์

ผู้รับจ้างต้องส่งแผนผัง (Diagram) แสดงข้อมูลระบบคอมพิวเตอร์ โดยระบุสถานที่ที่ตั้งคอมพิวเตอร์, ประเภทอุปกรณ์, ยี่ห้อ, รุ่น, Label No., Serial No, IP Address และรายละเอียดการเชื่อมต่อ (Fiber/UPT) แต่ละ port ของแต่ละอุปกรณ์ที่ครบถ้วนถูกต้องและทันสมัย (Up To Date) ที่ผู้รับจ้างทำการบำรุงรักษา โดยจัดส่งเป็น 4 ครั้ง คือ

ครั้งที่ 1 ภายใน 30 วัน นับแต่วันถัดจากวันตรวจรับระบบคอมพิวเตอร์เรียบร้อยแล้ว

ครั้งที่ 2 ภายใน 30 วัน นับแต่วันสิ้นสุดระยะรับประกันในปีที่ 1

ครั้งที่ 3 ภายใน 30 วัน นับแต่วันสิ้นสุดระยะรับประกันในปีที่ 2

ครั้งที่ 4 ภายใน 30 วัน นับแต่วันสิ้นสุดระยะรับประกันในปีที่ 3

โดยส่งในรูปเอกสาร (Hard Copy) จำนวน 1 ชุด และ Soft file เช่น .VSD/ .CAD และ .PDF จำนวน 1 ชุด

9.7.8 การจัดส่งรายงาน

ผู้รับจ้างต้องส่งรายงานที่สำนักเทคโนโลยีสารสนเทศและการสื่อสาร ให้ถูกต้องครบถ้วน ดังนี้

9.7.8.1 รายงานตามข้อ 9.5.1.6.7 และข้อ 9.7.5 ภายในวันที่ 10 ของเดือนถัดไป (กรณีวันที่ 10 ตรงกับวันหยุดราชการหรือวันหยุดนักขัตฤกษ์ให้ส่งรายงานในวันแรกที่กรมฯ เปิดทำการ)

9.7.8.2 รายงานตามข้อ 9.7.6 - 9.7.7

9.7.8.3 หากพ้นจากวันที่กำหนด หรือส่งรายงานไม่ถูกต้องครบถ้วน ผู้รับจ้างต้องยอมให้กรมฯ ปรับ ดังนี้

- กรณีส่งรายงานฯ ถูกต้องครบถ้วน แต่ส่งเกินจากวันที่กำหนด กรมศุลกากรจะคิดค่าปรับในส่วนของวันที่เกิน ในอัตราวันละ 2,400 บาท
- กรณีส่งรายงานฯ ไม่ถูกต้องครบถ้วน แต่ส่งภายในวันที่กำหนด กรมศุลกากรจะคิดค่าปรับในส่วนของวันที่เกิน ถึง วันที่ส่งรายงานฯ ที่ถูกต้องครบถ้วน ในอัตราวันละ 2,400 บาท
- กรณีส่งรายงานฯ ไม่ถูกต้องครบถ้วน และ ส่งเกินจากวันที่กำหนด กรมศุลกากรจะคิดค่าปรับในส่วนของวันที่เกิน ถึง วันที่ส่งรายงานฯ ที่ถูกต้องครบถ้วน ในอัตราวันละ 2,400 บาท

9.7.9 กรณีที่ข้อกำหนดในสัญญา กำหนดให้ผู้รับจ้างต้องกระทำ หรือละเว้นการกระทำต่างๆ ดังกล่าวข้างต้น

หากผู้รับจ้างไม่ดำเนินการตามข้อกำหนด และในข้อกำหนดมิได้ระบุค่าปรับ ผู้รับจ้างต้องยินยอมให้กรมศุลกากร ปรับแต่ละปัญหา (Call No.) ที่แจ้ง ในอัตราปัญหา (Call No.) ละ 5,000 บาท

9.7.10 กรณีในการปรับไม่ได้มีการระบุว่าปรับถึงเมื่อใด

กรณีในการปรับไม่ได้มีการระบุว่าปรับถึงเมื่อใด ให้นำจำนวนวันหรือชั่วโมงที่จะนำมาคำนวณการคิดค่าปรับจนถึงวันหรือชั่วโมงที่ผู้รับจ้างได้ดำเนินการแล้วเสร็จ หรือวันสิ้นสุดระยะเวลาในสัญญารับประกัน

9.8 การบำรุงรักษา System and Environmental Software

- 9.8.1 ผู้รับจ้างต้องทำการบำรุงรักษาและแก้ไขข้อขัดข้องของ System and Environment Software และต้องทำโดยไม่ให้กระทบกระเทือนกับการปฏิบัติงานของกรมศุลกากร หรือถ้าจำเป็นต้องทำโดยให้กระทบกระเทือนกับการปฏิบัติงานของกรมศุลกากรน้อยที่สุด
- 9.8.2 เมื่อมีการเปลี่ยนแปลง แก้ไข ปรับปรุง เพิ่มเติม Software ในลักษณะการ Update หรือ Release Version ใหม่ ผู้รับจ้างต้องแจ้งให้กรมศุลกากร ทราบ และมาติดตั้งให้พร้อมทั้งนำเอกสารการมีสิทธิ์ในการใช้ Software ดังกล่าว พร้อมคู่มือประกอบการติดตั้ง การใช้งานมอบให้กรมศุลกากร และทำการอบรมเจ้าหน้าที่ของกรมศุลกากร ในการนำ Software ดังกล่าวมาติดตั้งให้กรมศุลกากร นั้น หากจำเป็นต้องมีการเปลี่ยนแปลง Software อื่นที่เกี่ยวข้อง ผู้รับจ้างต้องทำการเปลี่ยน Software อื่นให้ด้วย การดำเนินการทั้งหมดข้างต้นผู้รับจ้างต้องไม่คิดค่าใช้จ่ายใดๆ ทั้งสิ้น
- 9.8.3 กรณีที่กรมศุลกากรตัดสินใจที่จะไม่ใช้ Version ใหม่ ผู้รับจ้างต้องให้การสนับสนุน Version ที่ใช้อยู่เป็นระยะเวลาไม่น้อยกว่า 2 ปี นับตั้งแต่วันที่ออก Version ใหม่

บทที่ 10

ระยะเวลาดำเนินการและงวดการชำระเงิน

10.1 ระยะเวลาดำเนินการ

ระยะเวลาดำเนินการทั้งสิ้น 210 วัน นับตั้งแต่วันลงนามในสัญญา

10.2 ชำระเงินล่วงหน้า

ชำระเงินล่วงหน้าจำนวน 10% ของมูลค่าโครงการที่จัดซื้อจัดจ้างภายใน 30 วัน นับแต่วันที่ลงนามในสัญญา

10.3 งวดการชำระเงิน

งวดงานที่ 1 จำนวนเงิน 40% ของมูลค่าโครงการที่จัดซื้อจัดจ้าง โดยจะชำระให้เมื่อผู้รับจ้างได้ทำการส่งมอบอุปกรณ์และระบบงานครบถ้วนตามที่กรมศุลกากรกำหนดตามข้อ 7.2.1 งวดที่ 1

งวดงานที่ 2 จำนวนเงิน 50% ของมูลค่าโครงการที่จัดซื้อจัดจ้าง โดยจะชำระให้เมื่อผู้รับจ้างได้ทำการส่งมอบอุปกรณ์และระบบงานครบถ้วนพร้อมติดตั้งระบบงานและอบรมผู้ใช้งานตามที่กรมศุลกากรกำหนดตามข้อ 7.2.1 งวดที่ 2

บทที่ 11

วงเงินจัดหาตามโครงการ

กรมศุลกากรได้รับอนุมัติโครงการพัฒนาระบบงานสนับสนุนงานด้านพิธีการนำเข้าและส่งออก จากคณะกรรมการคอมพิวเตอร์กระทรวงการคลัง และได้รับการจัดสรรเงินเงินค่าธรรมเนียมศุลกากร (5%) ประจำปีงบประมาณ พ.ศ. 2561 ในวงเงินจำนวน 8,900,000.- บาท (แปดล้านเก้าแสนบาทถ้วน) เพื่อเป็นค่าใช้จ่ายในการดำเนินการโครงการ

ระบบการจัดซื้อจัดจ้างภาครัฐ

Thai Government Procurement





เงื่อนไขค้นหาประกาศ

*ประเภทประกาศ	ประกาศร่าง TOR/ร่างเอกสารประกวดราคา(e-Bidding)		
กระทรวง	<ตัวเลือกกระทรวง>		
หน่วยงาน	กรมศุลกากร		
จังหวัด	<ตัวเลือกจังหวัด>		
*วิธีการจัดหา	ประกวดราคาอิเล็กทรอนิกส์ (e-bidding)		
ประเภทการจัดหา	<ตัวเลือกประเภทการจัดหา>		
ประเภทโครงการ	<ตัวเลือกประเภทโครงการ>		
เลขที่โครงการ			
ชื่อโครงการ			
วันที่		ถึงวันที่	
จำนวนเงินงบประมาณตั้งแต่		จนถึง	
สถานะโครงการ	<ตัวเลือกสถานะโครงการ>		

ค้นหา ล้างตัวเลือก

หมายเหตุ : รายการที่มี ดอกจันสีแดง หมายถึงต้องบันทึกข้อมูล

- : ระบบจะแสดงข้อมูลประกาศนับจากวันปัจจุบัน ย้อนหลัง 3 เดือน หากต้องการดูย้อนหลังเกิน 3 เดือน ให้ระบุวันที่ที่ต้องการ
- : ผู้สนใจสามารถดูประกาศราคากลาง (ราคาอ้างอิง) โดยกำหนดเงื่อนไขประเภทประกาศเป็น "ประกาศราคากลาง" หรือดูได้ที่ประกาศที่เกี่ยวข้อง
- : กรณีต้องการข้อมูลประกาศจัดซื้อจัดจ้างเก่า (ตั้งแต่ น.ค. 2547 - มี.ค. 2553) ให้ท่านหนังสือถึงกรมบัญชีกลาง

ลำดับ	หน่วยงาน	เรื่อง	วันที่ประกาศ -วันที่สิ้นสุด รับฟังคำวิจารณ์	งบประมาณ โครงการ(บาท)	สถานะ โครงการ	ประกาศ ที่เกี่ยวข้อง
1	กรมศุลกากร	ประกวดราคาซื้อโครงการบริหารจัดการ Mobile Application ของกรมศุลกากร ด้วยวิธีประกวดราคาอิเล็กทรอนิกส์ (e-bidding) (เลขที่โครงการ : 61047352128)	01/05/2561 - 04/05/2561	9,510,000.00	ระหว่างดำเนินการ	
2	กรมศุลกากร	ประกวดราคาซื้อโครงการพัฒนาระบบงานสนับสนุนงานด้านพิธีการนำเข้าและส่งออก ด้วยวิธีประกวดราคาอิเล็กทรอนิกส์ (e-bidding) (เลขที่โครงการ : 61047342757)	01/05/2561 - 04/05/2561	8,900,000.00	ระหว่างดำเนินการ	
3	กรมศุลกากร	ประกวดราคาจ้างก่อสร้างโครงการจัดซื้อเครื่องชั่งน้ำหนักบรรทุกบรรทุกพร้อมฐานราก โรงคลุม และห้องควบคุม ด้านศุลกากร บึงกาฬ ด้วยวิธีประกวดราคาอิเล็กทรอนิกส์ (e-bidding) (เลขที่โครงการ : 61047032268)	03/04/2561 - 09/04/2561	1,600,000.00	ยกเลิกประกาศเชิญชวน	
4	กรมศุลกากร	ประกวดราคาซื้อโครงการพัฒนาระบบงานสนับสนุนงานด้านพิธีการนำเข้าและส่งออก ด้วยวิธีประกวดราคาอิเล็กทรอนิกส์ (e-bidding) (เลขที่โครงการ : 61037292559)	21/03/2561 - 26/03/2561	8,900,000.00	ยกเลิกประกาศเชิญชวน	
5	กรมศุลกากร	ประกวดราคาซื้อโครงการบริหารจัดการ Mobile Application ของกรมศุลกากร ด้วยวิธีประกวดราคาอิเล็กทรอนิกส์ (e-bidding) (เลขที่โครงการ : 61037291208)	21/03/2561 - 26/03/2561	9,510,000.00	ยกเลิกประกาศเชิญชวน	
6	กรมศุลกากร	ประกวดราคาจ้างจ้างซ่อมแซมเรือศุลกากร 806 ด้วยวิธีประกวดราคาอิเล็กทรอนิกส์ (e-bidding) (เลขที่โครงการ : 61037120854)	20/03/2561 - 23/03/2561	2,778,576.00	ระหว่างดำเนินการ	

ผู้ประกอบการสามารถมีความคิดเห็นเป็นลายลักษณ์อักษรโดยเปิดเผยตัว
โดยต้องระบุชื่อ นามสกุล และที่อยู่ของสถานประกอบการ
พร้อมแนบไฟล์เอกสารการวิจารณ์มาที่ 108458@customs.go.th
โดยเอกสารเรียน ผู้อำนวยการส่วนบริหารการพัสดุ

หรือส่งเอกสารโดยตรงมาที่
ฝ่ายพัสดุที่ 1 ส่วนบริหารการพัสดุ สำนักบริหารกลาง
กรมศุลกากร ถนนสุนทรโกษา คลองเตย กรุงเทพฯ 10110
โดยการวิจารณ์ต้องส่งมาถึงภายในระยะเวลาที่กำหนด