



ปวงข้าพระพุทธเจ้า ขอน้อมเกล้าขอน้อมกระหม่อม
รำลึกในพระมหากรุณาธิคุณหาที่สุดมิได้

ข้าพระพุทธเจ้า
คณะผู้บริหาร ข้าราชการ พนักงานราชการ และลูกจ้างกรมศุลกากร



จุลสาร

ศุลกากร
Customs Bulletin

ปีที่ 25 ฉบับที่ 1
ตุลาคม 2559



ประกาศ

พระบาทสมเด็จพระปรมินทรมหาภูมิพลอดุลยเดช มหาจักรีบรมราชูปถัมภ์

จักรีนฤเบดินทร สยามินทราธิราช บรมนาถบพิตร

สวรรคต

พระบาทสมเด็จพระปรมินทรมหาภูมิพลอดุลยเดช มหาจักรีบรมราชูปถัมภ์
จักรีนฤเบดินทร สยามินทราธิราช บรมนาถบพิตร เสด็จพระราชดำเนินไปประทับรักษาพระอาการ
ประชวร ณ โรงพยาบาลศิริราช ตั้งแต่วันที่ ๓ ตุลาคม พุทธศักราช ๒๕๕๗ ตามที่
สำนักพระราชวังได้แถลงให้ทราบเป็นระยะแล้วนั้น

แม้คณะแพทย์ได้ถวายการรักษาอย่างใกล้ชิดจนสุดความสามารถ แต่พระอาการ
ประชวรหาคลายไม่ ได้ทรุดหนักลงตามลำดับ ถึงวันพฤหัสบดี ที่ ๑๓ ตุลาคม พุทธศักราช ๒๕๕๗
เวลา ๑๕ นาฬิกา ๕๒ นาที เสด็จสวรรคต ณ โรงพยาบาลศิริราช ด้วยพระอาการสงบ
สิริพระชนมพรรษาปีที่ ๘๙ ทรงครองราชสมบัติได้ ๗๐ ปี



สวัสดีครับ เป็นที่ทราบอยู่แล้ว ว่าเดือนนี้ เป็นเดือนแห่งความเศร้าโศกของปวงชนชาวไทย เมื่อสำนักพระราชวังได้ออกแถลงการณ์อย่างเป็นทางการว่า พระบาทสมเด็จพระปรมินทรมหาภูมิพลอดุลยเดช มหาจักรีบรมราชูปถัมภ์ จักรีนฤพดินทร สยามมินทราธิราช บรมนาถบพิตร เสด็จสวรรคตแล้ว ในวันที่ 13 ตุลาคม 2559 ณ โรงพยาบาลศิริราช ถือว่าเป็นการสูญเสียและความวิปโยค ยิ่งใหญ่ที่สุดในชีวิตของปวงชนชาวไทยทั่วประเทศ

การจะแสดงความจงรักภักดีและถวายความอาลัยที่ดีที่สุด คือ ให้ปวงชนชาวไทย เจริญรอยตามพระยุคลบาท สืบสานพระราชปณิธาน ตลอดจนการปฏิบัติตามพระบรมราโชวาท พระราชดำรัส ที่เคยพระราชทานไว้

กรมศุลกากร ขอน้อมเกล้าน้อมกระหม่อมรำลึกในพระมหากรุณาธิคุณหาที่สุดมิได้ ขอน้อมนำพระราชดำรัส พระราชดำริ หรือพระบรมราโชวาท ที่พระบาทสมเด็จพระปรมินทรมหาภูมิพลอดุลยเดช พระราชทานไว้ให้แก่ชาวไทยเป็นแบบอย่างในการดำเนินงาน เพื่อเป็นการอำนวยความสะดวก และช่วยเหลือ พี่น้องประชาชนชาวไทย ในบทบาทหน้าที่ของกรมศุลกากร และนำมาปฏิบัติอย่างเต็มความสามารถ

กิจกรรมที่น่าสนใจในเดือนนี้ ได้แก่ อธิบดีกรมศุลกากรพร้อมคณะผู้บริหารเข้าร่วมใน พระพิธีธรรมสวดพระอภิธรรมพระบรมศพพระบาทสมเด็จพระปรมินทรมหาภูมิพลอดุลยเดช ณ พระที่นั่งดุสิตมหาปราสาท ในพระบรมมหาราชวัง เมื่อวันที่ 16 ตุลาคม 2559 อธิบดีกรมศุลกากร พร้อมผู้บริหาร ข้าราชการ พนักงานราชการ และลูกจ้างกรมศุลกากรร่วมลงนาม ถวายความอาลัยพระบาทสมเด็จพระปรมินทรมหาภูมิพลอดุลยเดช น้อมเกล้าน้อมกระหม่อมรำลึกในพระมหากรุณาธิคุณหาที่สุดมิได้ ณ ห้องโถง อาคาร 1 เมื่อวันที่ 17 ตุลาคม 2559 การประชุมหารือร่วมระหว่างนายกรัฐมนตรี คณะกรรมการ กรอ. ส่วนกลางและคณะกรรมการ กรอ. กลุ่มจังหวัดภาคตะวันออก (ชลบุรี จันทบุรี ตราด ระยอง) ณ ห้องประชุมสำนักงานศุลกากรแหลมฉบัง เมื่อวันที่ 12 ตุลาคม 2559 และยังมีกิจกรรมที่น่าสนใจให้ติดตามได้ในคอลัมน์ Customs Shutter ครับ

สำหรับภารกิจปกป้องสังคมของเจ้าหน้าที่ศุลกากร อาทิจำนองสำนักงานศุลกากรภาคที่ 4 ปฏิบัติการตรวจค้นสินค้าลักลอบหนีศุลกากร บุหรี่ต่างประเทศ บารากุ และสินค้าละเมิดทรัพย์สินทางปัญญาเพื่อความเป็นธรรมและปกป้องสังคม มูลค่าความเสียหายประมาณ 4 ล้านบาท สำนักงานศุลกากรตรวจสินค้าท่าอากาศยานสุวรรณภูมิ ได้ตรวจสอบสินค้านำเข้าจากประเทศอเมริกา มูลค่าประมาณ 4 ล้านบาท ด้านศุลกากรปาดังเบซาร์จับกุมใบกระท่อมสด 109 กิโลกรัม และผลงาในการจับกุมอื่นๆ อีกในคอลัมน์ Customs Social Protection ครับ

นายกรัชา เกิดศรีพันธุ์
บรรณาธิการบริหาร



Customs Issue.....หน้า 5
กรณียสิทางปัญญากับงานศุลกากร

Customs Frontier.....หน้า 8
อนุสัญญาเขตการค้าและการควบคุม
การเคลื่อนย้ายข้ามแดนของของเสียอันตรายและการกำจัด

Customs Shutter.....หน้า 12

Customs Inside.....หน้า 24
การปรับปรุงโครงสร้างอัตราค่าธรรมเนียมที่ 2
ผลกระทบต่อการจัดเก็บรายได้

Customs Social Protection.....หน้า 30

นายกรัชา เกิดศรีพันธุ์
บรรณาธิการบริหาร
นางปณณภา ดอสุวรรณ
หัวหน้ากองบรรณาธิการ
นางสาวกิตติมา ภาณุทวีเกียรติ
ผู้ช่วยกองบรรณาธิการ

กองบรรณาธิการ ฝ่ายประชาสัมพันธ์

นางสาวศรพันธุ์พัลลภ บุญเชิด นายประดิษฐ์ เพชรดา
นางนันทกา เปรมปรีดา นายธนวัฒน์ สินธุสุข
นางสาวบัณฑิตา อารามภูมิ นายทวี แก้วจรัส
นางชวลวรรณ สุขเมือง นายสุระ ยะเทพ
นายศรัณย์ ธรน้อย นางสาวศศิธร วรรณโท
นายณรินทร์ ชิวตระกูลชัย

✉ e-Mail : prcustoms@gmail.com
☎ โทรศัพท์ / โทรสาร : 0-2667-7335
0-2667-7332

f [www.facebook.com/
customsdepartment.thai](http://www.facebook.com/customsdepartment.thai)

Read online:
www.customs.go.th/

Customs Care Center: 1164

Future of Customs

วิสัยทัศน์ [Vision]

องค์กรที่มุ่งมั่นให้บริการศุลกากรเป็นเลิศ
เพื่อการพัฒนาที่ยั่งยืนของเศรษฐกิจไทย
และเชื่อมโยงการค้าโลก

An excellent Customs service to achieve
sustainable development of Thailand economy
and global trade connectivity

พันธกิจ [mission]

1. อำนวยความสะดวกทางการค้าและส่งเสริมระบบโลจิสติกส์ของประเทศ
Facilitate trade and promote national logistics system
2. ส่งเสริมเศรษฐกิจของประเทศด้วยมาตรการทางศุลกากรและข้อมูลการค้าระหว่างประเทศ
Promote national economy by implementing Customs-related measures
and international trade information
3. ปกป้องสังคมให้ปลอดภัยด้วยระบบควบคุมทางศุลกากร
Protect and secure society based on Customs control system
4. จัดเก็บภาษีอย่างเป็นธรรม โปร่งใส และมีประสิทธิภาพ
Collect revenue in a fair, transparent and efficient manner

ค่านิยมองค์กร [Core Value]

- I - Integrity
- S - Service Mind
Self-esteem
- M - Modernization
- I - Innovation
- L - Learning
- E - Expert

ยุทธศาสตร์กรมศุลกากร

1. พัฒนาระบบงานและระบบเทคโนโลยีสารสนเทศและการสื่อสารเพื่ออำนวยความสะดวกทางการค้า
Develop work process and ICT system for trade facilitation
2. พัฒนามาตรการทางศุลกากรและข้อมูลการค้าระหว่างประเทศเพื่อส่งเสริมการค้าชายแดนและเชื่อมโยงการค้าโลก
Develop Customs measures and international trade information promoting border trade and global trade connectivity
3. พัฒนาระบบควบคุมทางศุลกากรให้มีประสิทธิภาพและเชื่อมโยงกัน
Develop efficient and integrated Customs control system
4. เพิ่มประสิทธิภาพและประสิทธิผลการจัดเก็บภาษีโดยยึดหลักธรรมาภิบาล
Enhance revenue collection efficiency and effectiveness based on good governance principal
5. พัฒนาสมรรถนะบุคลากรและการบริหารจัดการองค์กร
Develop human resources capacity and organizational management



ทรัพย์สินทางปัญญา กับงานศุลกากร

นางพัชรี สัจจินิษฐกรรม
นักวิชาการศุลกากรชำนาญการพิเศษ



ทรัพย์สินทางปัญญาไม่ใช่เรื่องไกลตัวอีกต่อไปแล้ว แม้ว่าทรัพย์สินทางปัญญาจะเป็นสิ่งที่ไม่มีรูปร่าง ไม่อาจสัมผัสจับต้องได้โดยตรง ต่างจากทรัพย์สินโดยทั่วไปที่อาจจะมีทั้งรูปร่างและไม่มีรูปร่าง ทรัพย์สินทางปัญญาเป็นสิ่งที่เกิดขึ้นโดยผลงานของมนุษย์ เป็นสิทธิทางกฎหมายที่อยู่เหนือผลงานการสร้างสรรค์ของบุคคล

ทรัพย์สินทางปัญญา มีหลายความหมายแต่โดยเนื้อหาสาระจะหมายถึงผลงานอันเกิดจากการประดิษฐ์ คิดค้น หรือสร้างสรรค์ของมนุษย์ ซึ่งเน้นที่ผลผลิตของสติปัญญาและความชำนาญโดยไม่คำนึงถึงชนิดของการสร้างสรรค์หรือวิธีการแสดงออก ทรัพย์สินทางปัญญาอาจจะแสดงออกในรูปแบบของสิ่งที่จับต้องได้ เช่น สินค้าต่าง ๆ หรือในรูปของสิ่งที่จับต้องไม่ได้ เช่น การบริการ แนวคิดในการดำเนินธุรกิจ กรรมวิธีการผลิตทางอุตสาหกรรม เป็นต้น



ในทางสากลทรัพย์สินทางปัญญา แบ่งออกเป็น 2 ประเภท ได้แก่ 1. ทรัพย์สินทางอุตสาหกรรม (Industrial Property) และ 2. ลิขสิทธิ์ (Copyright)

1. ทรัพย์สินทางอุตสาหกรรม (Industrial Property) หมายถึง ความคิดสร้างสรรค์ของมนุษย์เกี่ยวกับสินค้าอุตสาหกรรมต่าง ๆ ความคิดสร้างสรรค์นี้อาจเป็นความคิดในการประดิษฐ์คิดค้น ซึ่งอาจจะเป็นกระบวนการหรือเทคนิคในการผลิตที่ได้ปรับปรุงหรือคิดค้นขึ้นใหม่หรือการออกแบบผลิตภัณฑ์ทางอุตสาหกรรมที่เป็นองค์ประกอบและรูปร่างของตัวผลิตภัณฑ์ นอกจากนี้ยังรวมถึงเครื่องหมายการค้าหรือยี่ห้อ ชื่อและถิ่นที่อยู่ทางการค้า รวมถึงแหล่งกำเนิดและการป้องกันการแข่งขันทางการค้าที่ไม่เป็นธรรม ทรัพย์สินทางอุตสาหกรรมจึงสามารถแบ่งออกได้ ดังนี้



LOUIS VUITTON

เครื่องหมายการค้า



เครื่องหมายรับรอง



เครื่องหมายบริการ



เครื่องหมายร่วม

1.1 สิทธิบัตร (Patent)

1.2 แบบผังภูมิวงจรรวม (Layout - Designs of Integrated Circuits)

1.3 เครื่องหมายการค้า (Trademark) แบ่งย่อยตามประเภทต่างๆ อีก ๔ ประเภทได้แก่ เครื่องหมายการค้า (Trademark) เครื่องหมายรับรอง (Certification Mark) เครื่องหมายบริการ (Service Mark) เครื่องหมายร่วม (Collective Mark)

1.4 ความลับทางการค้า (Trade Secret)

1.5 ชื่อทางการค้า (Trade Name)

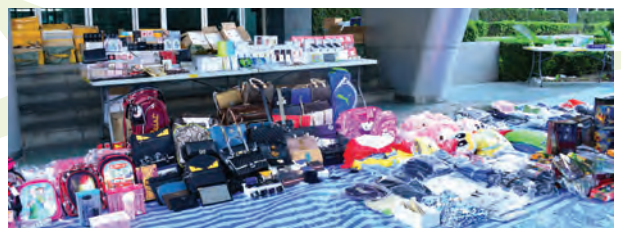
1.6 การคุ้มครองพันธุ์พืช (Plants Varieties)

1.7 สิ่งบ่งชี้ทางภูมิศาสตร์ (Geographical Indications)

2. ลิขสิทธิ์ (Copyright) หมายถึง สิทธิแต่เพียงผู้เดียวของผู้สร้างสรรค์ที่จะกระทำการใด ๆ เกี่ยวกับงานที่ผู้สร้างสรรค์ได้ทำขึ้นตามประเภทลิขสิทธิ์ที่กฎหมายกำหนด ได้แก่ งานวรรณกรรม นาฏกรรม ศิลปกรรม ดนตรีกรรม โสตทัศนวัสดุ ภาพยนตร์ สิ่งบันทึกเสียง งานแพร่เสียงแพร่ภาพ หรืองานอื่นใดในแผนกวรรณคดี แผนกวิทยาศาสตร์ หรือแผนกศิลปะ ไม่ว่างานลักษณะดังกล่าว จะแสดงออกโดยวิธีหรือรูปแบบอย่างใด นอกจากนั้น กฎหมายลิขสิทธิ์ยังให้ความคุ้มครองถึงสิทธิของนักแสดงด้วย

กฎหมายทรัพย์สินทางปัญญา มีดังนี้ คือ

1. พระราชบัญญัติลิขสิทธิ์ พ.ศ. 2537
2. พระราชบัญญัติสิทธิบัตร พ.ศ. 2522 แก้ไขเพิ่มเติมโดยพระราชบัญญัติสิทธิบัตร (ฉบับที่ 2) พ.ศ. 2535 และพระราชบัญญัติสิทธิบัตร (ฉบับที่ 3) พ.ศ. 2542
3. พระราชบัญญัติเครื่องหมายการค้า พ.ศ. 2534 แก้ไขเพิ่มเติมโดยพระราชบัญญัติเครื่องหมายการค้า (ฉบับที่ 2) พ.ศ. 2543
4. พระราชบัญญัติคุ้มครองแบบผังภูมิวงจรรวม พ.ศ. 2543
5. พระราชบัญญัติความลับทางการค้า พ.ศ. 2545 แก้ไขเพิ่มเติมโดยพระราชบัญญัติความลับทางการค้า (ฉบับที่ 2) พ.ศ. 2556
6. พระราชบัญญัติคุ้มครองสิ่งบ่งชี้ทางภูมิศาสตร์ พ.ศ. 2546
7. พระราชบัญญัติการผลิตภัณฑ์พืช พ.ศ. 2548
8. พระราชบัญญัติคุ้มครองพันธุ์พืช พ.ศ. 2542





งานศุลกากรส่วนใหญ่จะเกี่ยวข้องกับการตรวจสอบสินค้า เพื่อการจัดเก็บภาษีอากร หรือการควบคุมสินค้านำเข้าส่งออก ราชอาณาจักรตามวัตถุประสงค์ของรัฐ ที่เป็นทรัพย์สินที่มีรูปร่าง ตามประมวลกฎหมายแพ่งและพาณิชย์เสียส่วนใหญ่ ทรัพย์สิน ทางปัญญาที่เกี่ยวข้องกับงานศุลกากรจะเป็นเรื่องการตรวจสอบ จับกุมดำเนินคดีทางศุลกากรเกี่ยวกับการนำเข้าส่งออกของปลอม หรือของเลียนแบบตามมาตรา 110 (1) พ.ร.บ.เครื่องหมายการค้า พ.ศ. 2534 และการละเมิดลิขสิทธิ์ ตามมาตรา 31(4) พระราชบัญญัติ ลิขสิทธิ์ พ.ศ. 2537 ซึ่งเป็นของที่ต้องห้ามนำเข้าส่งออกตาม ระเบียบกระทรวงพาณิชย์ ว่าด้วยการส่งออกนอกและการนำเข้า มาในราชอาณาจักร ซึ่งสินค้าที่มีเครื่องหมายการค้าปลอมหรือเลียน เครื่องหมายการค้าของผู้อื่น พ.ศ. 2530 ลงวันที่ 25 ธันวาคม 2530 ข้อ 6,7 และตามประกาศกระทรวงพาณิชย์ว่าด้วยการส่งสินค้า ออกไปนอกและการนำสินค้าเข้ามาในราชอาณาจักร (ฉบับที่ 95) พ.ศ. 2536 ลงวันที่ 21 เมษายน 2536 ข้อ 6 และประกาศ กรมศุลกากรที่ 28/2536 เรื่อง ระเบียบปฏิบัติเกี่ยวกับสินค้าที่ ละเมิดลิขสิทธิ์ของผู้อื่น ลงวันที่ 23 กรกฎาคม 2536 ข้อ 2 และห้ามนำผ่านราชอาณาจักร ตามประกาศกระทรวงพาณิชย์ เรื่อง สินค้าต้องห้ามนำผ่านราชอาณาจักร พ.ศ. 2559 ลงวันที่

9 กุมภาพันธ์ 2559 และตามมาตรา 27 แห่งพระราชบัญญัติ ศุลกากร พ.ศ. 2469

ส่วนในการตรวจสอบสินค้า เจ้าหน้าที่ผู้ตรวจสอบต้องมีความรู้เกี่ยวกับลักษณะสินค้าที่มีลิขสิทธิ์และเครื่องหมายการค้า โดยสามารถตรวจสอบข้อมูลได้ที่ฐานข้อมูลกรมทรัพย์สินทางปัญญา หากไม่ปรากฏหลักฐานความผิดแน่ชัดให้ตรวจปล่อยสินค้าไป แต่หากมีข้อสงสัยในตัวสินค้าจะมีระยะเวลาในการกักและตรวจสอบสินค้าได้ไม่เกิน 10 วันทำการ และขยายระยะเวลาก่อน ครบกำหนดได้ไม่เกิน 10 วันทำการ หากพ้นระยะเวลาให้ดำเนินการ ตรวจปล่อยสินค้าไป สำหรับการดำเนินการเกี่ยวกับของกลาง เมื่อตกเป็นของแผ่นดินแล้ว กรมศุลกากรจะทำลายเท่านั้น

ดังนั้น การตรวจสอบสินค้าละเมิดทรัพย์สินทางปัญญา จึงเป็นเรื่องยาก เนื่องจากมีพระราชบัญญัติที่เกี่ยวข้องหลายฉบับ และเกี่ยวข้องกับหลายหน่วยงาน อีกทั้งองค์ความรู้ที่จำเป็นต้อง ศึกษาหลายประการ เช่น ความรู้เกี่ยวกับทรัพย์สินทางปัญญา ความรู้เกี่ยวกับตัวสินค้า เครื่องหมายการค้า ผู้ประกอบการ ที่เกี่ยวข้อง ความรู้เกี่ยวกับที่มาของสินค้าลักษณะการกระทำความผิดที่เกี่ยวข้อง กับการละเมิดทรัพย์สินทางปัญญา เป็นต้น



BASEL CONVENTION

อนุสัญญาบาเซล

ว่าด้วยการควบคุมการเคลื่อนย้ายข้ามแดน
ของของเสียอันตรายและการกำจัด

(Basel Convention on the Control of Transboundary
Movements of Hazardous Wastes and their Disposal)

นายสุรเดช ทรงศิริวิบูลย์
นักวิชาการศุลกากรชำนาญการพิเศษ



ปัญหาการลักลอบนำของเสียอันตรายจากประเทศอุตสาหกรรมไปทิ้งในประเทศกำลังพัฒนาในทวีปแอฟริกา อเมริกากลางและเอเชียใต้ ได้ทวีความรุนแรงมากขึ้นเรื่อย ๆ โครงการสิ่งแวดล้อมแห่งสหประชาชาติ (United Nations Environment Programme : UNEP) จึงได้จัดให้มีการประชุมระหว่างประเทศเพื่อจัดทำร่างกลไกทางกฎหมายระหว่างประเทศ เรียกว่า “อนุสัญญาบาเซลว่าด้วยการควบคุมการเคลื่อนย้ายข้ามแดนของของเสียอันตรายและการกำจัด” (Basel Convention on the Control of Transboundary Movements of Hazardous Wastes and their Disposal) หรืออนุสัญญาบาเซล เมื่อเดือนสิงหาคม 2532 ณ เมืองบาเซล สมาพันธรัฐสวิส และได้เปิดให้ประเทศต่าง ๆ ลงนามเข้าร่วมเป็นภาคีสมาชิกอนุสัญญาฯ ตั้งแต่เดือนมีนาคม 2533 มีประเทศที่ร่วมลงนาม 53 ประเทศ รวมทั้ง สหรัฐอเมริกา เติ ออฟกานิสถาน และปัจจุบันมีประเทศภาคีสมาชิก รวมทั้งสิ้น 184 ประเทศ (ข้อมูลเดือนตุลาคม 2559) ประเทศไทยได้ให้สัตยาบันในอนุสัญญาบาเซล เมื่อวันที่ 24 พฤศจิกายน 2540 ทั้งนี้อนุสัญญาบาเซลมีผลใช้บังคับกับประเทศไทย ตั้งแต่วันที่ 22 กุมภาพันธ์ 2541 เป็นต้นมา



สาระสำคัญของอนุสัญญาบาเซล

อนุสัญญาบาเซล มีวัตถุประสงค์เพื่อควบคุมการนำเข้า ส่งออก และนำผ่านของเสียอันตราย ให้เกิดความปลอดภัย ไม่ก่อให้เกิดผลกระทบต่อสุขภาพอนามัย รวมทั้งป้องกันการขนส่งที่ผิดกฎหมาย อนุสัญญาบาเซลได้กำหนดคำนิยาม “ของเสีย” หมายถึง สารหรือวัตถุซึ่งถูกกำจัดหรือเจตนาจะกำจัดหรือต้องกำจัด โดยข้อกำหนดตามกฎหมายของประเทศ และกำหนดขอบเขตของอนุสัญญาว่าครอบคลุมของเสียที่มีการเคลื่อนย้ายข้ามแดน โดยมีขอบเขตของอนุสัญญาฯ ดังต่อไปนี้

1. ของเสียดังต่อไปนี้ที่มีเคลื่อนย้ายข้ามแดน ถือว่าเป็น “ของเสียอันตราย” เพื่อความมุ่งประสงค์ของอนุสัญญานี้
 - (ก) ของเสียประเภทที่ระบุในภาคผนวก 1 เว้นแต่ที่ไม่เข้าลักษณะหนึ่งที่ระบุในภาคผนวก 3 และ
 - (ข) ของเสียที่ไม่อยู่ในข่ายของวรรค(ก) แต่ได้รับการนิยามหรือได้รับการพิจารณาว่าเป็นของเสียอันตรายโดยกฎหมายภายในของภาคีสถิตส่งออก ผู้นำเข้าหรือผู้ถูกนำผ่านแดน
2. ของเสียประเภทที่ระบุในภาคผนวก 2 ที่มีการเคลื่อนย้ายข้ามแดนถือว่าเป็น “ของเสียอื่น” เพื่อความมุ่งประสงค์ของอนุสัญญานี้

3. ของเสียซึ่งเป็นผลมาจากการเป็นวัสดุกำมั้นตรงสี่ ที่อยู่ภายใต้ระบบการควบคุมระหว่างประเทศระบบอื่นรวมทั้งตราสารระหว่างประเทศที่ใช้บังคับเฉพาะวัสดุกำมั้นตรงสี่อยู่นอกขอบเขตอนุสัญญา

4. ของเสียซึ่งเกิดขึ้นจากการปฏิบัติการตามปกติของเรือ การระบายทิ้งของเสีย ดังกล่าวซึ่งอยู่ในบังคับโดยตราสารระหว่างประเทศฉบับอื่น อยู่นอกขอบเขตของอนุสัญญานี้

ดังนั้น ของเสียอันตรายเป็นข้อ 1 และของเสียอื่น ๆ ตามข้อ 2 ที่มีการเคลื่อนย้ายข้ามแดนจึงเป็นของเสียที่ต้องปฏิบัติตามอนุสัญญาบาเซล

วัตถุประสงค์อนุสัญญาบาเซล เพื่อ

1. ลดการเคลื่อนย้ายข้ามแดนของของเสียอันตรายให้เหลือน้อยที่สุด โดยการจัดการที่เป็นมิตรกับสิ่งแวดล้อม
2. บำบัดและกำจัดของเสียอันตรายใกล้กับแหล่งกำเนิดมากเท่าที่จะเป็นไปได้ โดยการจัดการที่เป็นมิตรกับสิ่งแวดล้อม
3. ลดการก่อกำเนิดของเสียอันตรายทั้งในเชิงปริมาณและความเป็นอันตราย

ประโยชน์การเข้าร่วมเป็นภาคีอนุสัญญาบาเซล

1. สามารถป้องกันปัญหาการลักลอบนำของเสียมาทิ้งในประเทศ เนื่องจากอนุสัญญาบาเซลนี้กำหนดมาตรการบังคับให้ประเทศภาคีสื่ออกรับผิดชอบในการนำกลับภายใน 30 วัน และชดเชยค่าเสียหายที่เกิดขึ้น
2. การปฏิบัติตามข้อกำหนดอนุสัญญาบาเซล จะทำให้ทราบล่วงหน้าหากมีการนำเข้า นำผ่าน หรือส่งออกของเสียอันตราย ซึ่งสามารถพิจารณาเตรียมการและเฝ้าระวังให้เกิดความปลอดภัยต่อชีวิตและทรัพยากรธรรมชาติของประเทศได้ มากกว่าการไม่ได้เป็นภาคีซึ่งจะไม่ทราบการเคลื่อนไหวโดยเฉพาะกรณีที่ถูกนำเข้า
3. ได้รับสิทธิในการส่งออกของเสียอันตราย เพื่อนำไปกำจัดในประเทศภาคี ซึ่งมีเทคโนโลยีที่เหมาะสมและมีความสามารถในการกำจัดของเสียอันตราย อาทิ การส่งออกของเสียอันตรายประเภทหม้อแปลงไฟฟ้า/ตัวเก็บประจุไฟฟ้าที่มีสารพีซีบีไปกำจัดในประเทศฝรั่งเศสและประเทศอังกฤษ
4. สามารถค้าขายกับประเทศภาคีในการส่งออกและนำเข้าของเสียอันตรายเพื่อการอุตสาหกรรม ที่ใช้ของเสียอันตรายเป็นวัตถุดิบในกระบวนการผลิต
5. ได้รับความคุ้มครอง และความช่วยเหลือทั้งทางด้านการวิชาการและด้านการเงินจากกองทุนหมุนเวียน เพื่อแก้ไขปัญหากรณีเกิดอุบัติเหตุอันเนื่องจากการขนส่งเคลื่อนย้ายและกำจัดของเสียอันตราย



6. ได้รับความช่วยเหลือด้านวิชาการและเทคโนโลยีต่าง ๆ จากประเทศภาคีที่พัฒนาแล้วที่เป็นภาคี เพื่อปรับปรุงแก้ไขปัญหาการจัดการของเสียอันตรายภายในประเทศให้เป็นระบบ ครบวงจร ซึ่งทำให้สภาพแวดล้อมของประเทศดีขึ้น

7. มีการกำหนดมาตรการและระเบียบปฏิบัติที่เข้มงวดในการควบคุมการส่งออก นำเข้า และนำผ่านของเสียอันตราย รวมทั้งการจัดหาอุปกรณ์ และสถานที่กำจัดของเสียอันตรายภายในประเทศ

ส่วนควบคุมทางศุลกากร สำนักงานศุลกากรท่าเรือกรุงเทพ เป็นหน่วยงานปฏิบัติ มีหน้าที่ ควบคุมตรวจสอบ สืบสวน และปราบปรามการกระทำความผิดตามกฎหมายศุลกากรและกฎหมายอื่นที่เกี่ยวข้อง การวิเคราะห์และประเมินความเสี่ยงในการกระทำความผิดตามกฎหมายว่าด้วยศุลกากรและกฎหมายอื่นที่เกี่ยวข้องกับการนำเข้าและส่งออกซึ่งสินค้า รวมทั้งจัดทำประเมินผลพัฒนา และปรับปรุงฐานข้อมูลด้านศุลกากรเพื่อใช้ในการบริหารความเสี่ยง

ผลการดำเนินการจับกุมผู้กระทำความผิดตามอนุสัญญาบาเซลในระหว่างปี 2557-2559

ปีงบประมาณ	จำนวน จับกumnำเข้า (ราย)	มูลค่าของกลาง (บาท)	จำนวน จับกุมส่งออก (ราย)	มูลค่าของกลาง (บาท)
2557	2	1,743,035.03	7	8,274,077.13
2558	-	-	6	7,623,304.95
2559	1	2,385,305.59	2	6,756,832.50

ข้อมูลจาก ฝ่ายสืบสวนและปราบปราม สศศ.สกท.



อธิบดีกรมศุลกากรร่วมการประชุมคณะกรรมการจริยธรรม ประจำกรมศุลกากร ครั้งที่ 2/2559

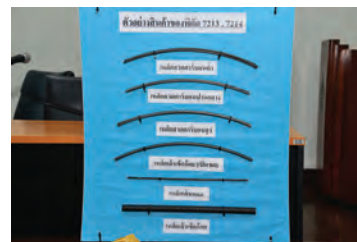
นายกุลิศ สมบัติศิริ อธิบดีกรมศุลกากร เข้าร่วมการประชุม
คณะกรรมการจริยธรรมประจำกรมศุลกากร ครั้งที่ 2/2559 ณ ห้องประชุม
คณะกรรมการจริยธรรมประจำกรมศุลกากร ชั้น 2 อาคาร 1 กรมศุลกากร
เมื่อวันที่ 6 ตุลาคม 2559



อธิบดีกรมศุลกากรเป็นประธานในพิธีเปิดการฝึกอบรม

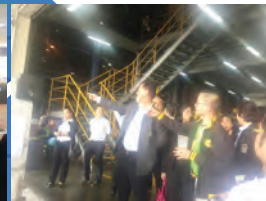
“การพัฒนาความรู้ทักษะการตรวจสอบสินค้า...”

นายกุลิศ สมบัติศิริ อธิบดีกรมศุลกากร เป็นประธานในพิธีเปิด
การฝึกอบรมหลักสูตร “การพัฒนาความรู้ทักษะการตรวจสอบสินค้าประเภทเหล็ก
และเหล็กกล้าสำหรับเจ้าหน้าที่ศุลกากร” ณ ห้องประชุม ชั้น 15 อาคาร 120 ปี
กรมศุลกากร เมื่อวันที่ 6 ตุลาคม 2559



รองอธิบดีกรมศุลกากร มอบนโยบายให้แก่เจ้าหน้าที่ฯ สสท. ปีงบประมาณ 2560

นายวิจักขณ์ อภิรักษ์นันทชัย รองอธิบดี เป็นประธาน ในการประชุมมอบนโยบายกรมศุลกากร ปีงบประมาณ 2560 ให้แก่เจ้าหน้าที่ฯ สำนักงานศุลกากรตรวจสินค้าท่าอากาศยานสุวรรณภูมิ เพื่อเร่งรัดรายได้ ในฐานะประธานอนุกรรมการเร่งรัด และจัดเก็บรายได้ รวมถึงมอบนโยบายการรักษาค่าธรรมเนียม สำนักงานศุลกากรตรวจสินค้าท่าอากาศยานสุวรรณภูมิ เมื่อวันที่ 7 ตุลาคม 2559



รองอธิบดีกรมศุลกากร ให้การต้อนรับ อธิบดีศุลกากรเมียนมาร์และคณะ

นายชัยยุทธ คำคุณ รองอธิบดี ให้การต้อนรับ Mr. Kyaw Htin อธิบดีศุลกากรเมียนมาร์และคณะ พร้อมร่วมหารือเกี่ยวกับพิธีสาร 2 และ พิธีสาร 7 ในกรอบความตกลงอาเซียนว่าด้วยการอำนวยความสะดวก ในการขนส่งสินค้าผ่านแดน (ASEAN Framework Agreement on the Facilitation of Goods in Transit: AFAFGIT) และ Single Stop Inspection (SSI) ณ ห้องอนุमानราชชน จากนั้นได้นำชมระบบ Nuctech E-lock Survey System และระบบ Centralized Surveillance System ณ ศูนย์เทคโนโลยีการควบคุมศุลกากร กรมศุลกากร เมื่อวันที่ 11 ตุลาคม 2559



ที่ปรึกษาด้านพัฒนาระบบสิทธิประโยชน์ทางศุลกากร ร่วมประชุมหารือคณะกรรมการ กรอ.

นายชูชัย อุดมโภชน ที่ปรึกษาด้านพัฒนาระบบสิทธิประโยชน์ทางศุลกากร ร่วมประชุมหารือระหว่างรองนายกรัฐมนตรี คณะกรรมการ กรอ. ส่วนกลางและคณะกรรมการ กรอ. กลุ่มจังหวัด ภาคตะวันออก (ชลบุรี จันทบุรี ตราด ระยอง) โดยมี ดร.สมคิด จาตุศรีพิทักษ์ รองนายกรัฐมนตรี เป็นประธาน ณ ห้องประชุมสำนักงานศุลกากรท่าเรือแหลมฉบัง จังหวัดชลบุรี เมื่อวันที่ 12 ตุลาคม 2559



รองอธิบดีกรมศุลกากร ร่วมประชุมหารือการเก็บรักษาไม้ของกลาง

นายวิจักขณ์ อภิรักษ์นันทชัย รองอธิบดีกรมศุลกากร ร่วมประชุมหารือการเก็บรักษาไม้ของกลาง ตามคำสั่งการของนายกรัฐมนตรีและหัวหน้าคณะรักษาความสงบแห่งชาติ ณ ห้องศักกรินทร์ สำนักเลขาธิการคณะรักษาความสงบแห่งชาติ กรมกิจการพลเรือนทหารบก เมื่อวันที่ 12 ตุลาคม 2559



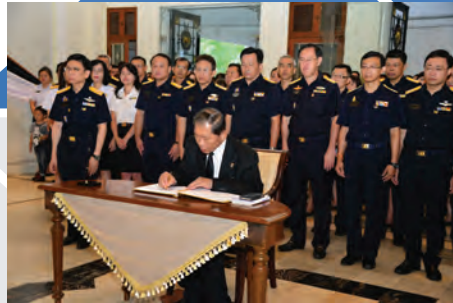
อธิบดีกรมศุลกากรพร้อมคณะผู้บริหาร เข้าร่วมในพระพิธีธรรมสวดพระอภิธรรมพระบรมศพ พระบาทสมเด็จพระปรมินทรมหาภูมิพลอดุลยเดช

นายกุลิศ สมบัติศิริ อธิบดีกรมศุลกากร พร้อมคณะผู้บริหาร และข้าราชการกรมศุลกากร ร่วมกับกระทรวงการคลัง เข้าร่วมในพระพิธีธรรมสวดพระอภิธรรมพระบรมศพ พระบาทสมเด็จพระปรมินทรมหาภูมิพลอดุลยเดช ณ พระที่นั่งดุสิตมหาปราสาท ในพระบรมมหาราชวัง เมื่อวันที่ 16 ตุลาคม 2559



กรมศุลกากร ลงนามถวายความอาลัย พระบาทสมเด็จพระปรมินทรมหาภูมิพลอดุลยเดช

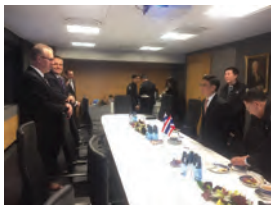
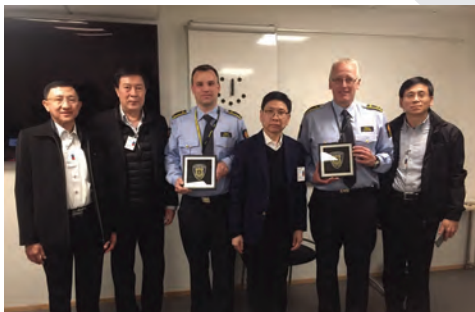
นายกุลิศ สมบัติศิริ อธิบดีกรมศุลกากร พร้อมผู้บริหาร ข้าราชการ พนักงานราชการ และลูกจ้างกรมศุลกากร ร่วมลงนามถวายความอาลัยพระบาทสมเด็จพระปรมินทรมหาภูมิพลอดุลยเดช มหิตลาธิเบศรรามาธิบดี จักรีนฤพดินทรสยามมินทราธิราช บรมนาถบพิตร น้อมเกล้าน้อมกระหม่อม รำลึกในพระมหากรุณาธิคุณหาที่สุดมิได้ ณ ห้องโถง อาคาร 1 กรมศุลกากร เมื่อวันที่ 17 ตุลาคม 2559



อธิบดีกรมศุลกากร เยี่ยมคารวะ ประชุมหารือ และแลกเปลี่ยนความคิดเห็น แนวทางการดำเนินโครงการเพื่อเพิ่มประสิทธิภาพในการบริการและการควบคุมทางศุลกากรกับอธิบดีกรมศุลกากรนอร์เวย์ และอธิบดีกรมศุลกากรฟินแลนด์

นายกุลิศ สมบัติศิริ อธิบดีกรมศุลกากร เยี่ยมคารวะ ประชุมหารือ และแลกเปลี่ยนความคิดเห็น แนวทางการดำเนินโครงการเพื่อเพิ่มประสิทธิภาพในการบริการและการควบคุมทางศุลกากร กับ Mr. Eivind Kloster Jensen อธิบดีกรมศุลกากรนอร์เวย์ และ Mr. Antti Hartikainen อธิบดีกรมศุลกากรฟินแลนด์ ณ ราชอาณาจักรนอร์เวย์ และสาธารณรัฐฟินแลนด์ ระหว่างวันที่ 10-15 ตุลาคม 2559

ในการนี้ ภายหลังการเยี่ยมคารวะและร่วมประชุมหารือ ท่านอธิบดีและคณะผู้แทนกรมฯ ได้เดินทางเข้าเยี่ยมชมและศึกษารูปแบบการปฏิบัติงานและแลกเปลี่ยนแนวทางการดำเนินโครงการฯ ระหว่างหน่วยงาน ณ ท่าอากาศยานออสโล (Gardermoen Airport) ราชอาณาจักรนอร์เวย์ และท่าอากาศยานเฮลซิงกิ (Helsinki-Vantaa Airport) สาธารณรัฐฟินแลนด์ตามลำดับ อันจะนำมาซึ่งความร่วมมือและความสัมพันธ์อันดีระหว่างหน่วยงานทั้งในปัจจุบันและอนาคต



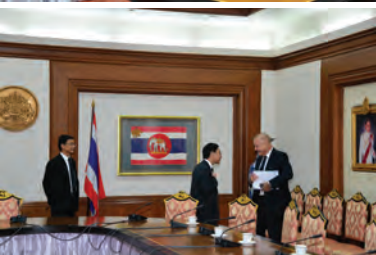
อธิบดีกรมศุลกากรตรวจเยี่ยม สำนักงานศุลกากรท่าเรือแหลมฉบัง

นายกุลิศ สมบัติศิริ อธิบดีกรมศุลกากร และศาสตราจารย์พิเศษ วิชา มหาคุณ ประธานคณะกรรมการจริยธรรมประจำกรมศุลกากร พร้อมด้วยคณะผู้บริหารกรมศุลกากร เข้าตรวจเยี่ยมและมอบนโยบาย ณ สำนักงานศุลกากรท่าเรือแหลมฉบัง เมื่อวันที่ 17 ตุลาคม 2559



อธิบดีกรมศุลกากร ให้การต้อนรับผู้บริหารระดับสูง จากสำนักงานพิทักษ์เขตแดนแห่งออสเตรเลีย

นายกุลิศ สมบัติศิริ อธิบดีกรมศุลกากร ให้การต้อนรับ Mr. Christopher Wall, ABF Commander ในโอกาสเข้าร่วมหารือและเจรจาเกี่ยวกับแผนงานของศุลกากรไทย ในปีงบประมาณหน้า รวมถึงกำหนดการประชุมผู้บริหารระดับสูงระหว่างศุลกากรไทยและสำนักงานพิทักษ์เขตแดนแห่งออสเตรเลีย(ABF) ณ ห้องประชุมอนุमानราชชน อาคาร 1 กรมศุลกากร เมื่อวันที่ 19 ตุลาคม 2559



อธิบดีกรมศุลกากรเป็นประธาน ประชุม อ.ก.พ. กรมศุลกากร

นายกุลิศ สมบัติศิริ อธิบดีกรมศุลกากร เป็นประธาน
การประชุม อ.ก.พ. กรมศุลกากร ณ ห้องประชุมอนุमानราชชน
อาคาร 1 กรมศุลกากร เมื่อวันที่ 26 ตุลาคม 2559



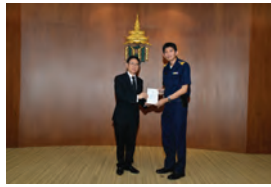
อธิบดีกรมศุลกากร เปิดโครงการฝึกอบรมข้าราชการใหม่ (New-entry Customs Officers)

นายกุลิศ สมบัติศิริ อธิบดีกรมศุลกากร เป็นประธานเปิดโครงการ
ฝึกอบรมข้าราชการใหม่ (New-entry Customs Officers) รุ่นที่ 1 ประจำปี
งบประมาณ พ.ศ. 2560 ระหว่างวันที่ 26 ตุลาคม - 21 ธันวาคม 2559
ณ ห้องประชุมใหญ่ ชั้น 15 อาคาร 120 ปี กรมศุลกากร



อธิบดีกรมศุลกากรเป็นประธาน มอบรางวัล The star 2016 : เก่ง ดี มีไฟ ใฝ่รู้

นายกุลิศ สมบัติศิริ อธิบดีกรมศุลกากร เป็นประธานในการมอบรางวัล The star 2016 : เก่ง ดี มีไฟ ใฝ่รู้ ณ ห้องประชุมภาสกรวงศ์ อาคาร 1 กรมศุลกากร เมื่อวันที่ 26 ตุลาคม 2559



กรมศุลกากร ร่วมพิธีบำเพ็ญกุศล สวดพระพุทธรูปนันทสมวาร

นายไพศาล ชื่นจิตร รองอธิบดี รักษาการในตำแหน่งที่ปรึกษาด้านพัฒนาระบบควบคุมทางศุลกากรและคณะ เป็นผู้แทนกรมศุลกากรร่วมพิธีบำเพ็ญกุศลสวดพระพุทธรูปนันทสมวาร (15วัน) ถวายพระบรมศพพระบาทสมเด็จพระปรมินทรมหาภูมิพลอดุลยเดช ณ อาคารมหาเจษฎาบดินทร์ ชั้น 3 วัดยานนาวา กรุงเทพฯ เมื่อวันที่ 28 ตุลาคม 2559



กฐินพระราชทานกรมศุลกากร ประจำปี พ.ศ. 2559

พระบาทสมเด็จพระเจ้าอยู่หัวทรงพระกรุณาโปรดเกล้าฯ พระราชทานผ้าพระกฐิน ให้กรมศุลกากรนำไปถวายพระสงฆ์ จำพรรษา ณ พระอารามหลวงวัดยานนาวา โดยนายกุลิศ สมบัติศิริ อธิบดีกรมศุลกากร เป็นผู้แทนนำผ้าพระกฐินพระราชทานทอดถวาย ณ วัดยานนาวา เขตสาทร กทม. โดยมีผู้บริหารระดับสูง ข้าราชการ เจ้าหน้าที่กรมศุลกากร พร้อมด้วยผู้มีจิตศรัทธาร่วมกันถวาย อย่างพร้อมเพรียงกัน เมื่อวันที่ 28 ตุลาคม 2559

วัดยานนาวา เป็นพระอารามหลวงชั้นตรี ชนิดสามัญ สังกัดมหานิกาย ตั้งอยู่เลขที่ 1115 ตำบลบ้านทวาย ซึ่งปัจจุบัน เป็นเลขที่ 40 ถนนเจริญกรุง แขวงยานนาวา เขตสาทร กรุงเทพฯ เป็นวัดโบราณมีมาตั้งแต่สมัยกรุงศรีอยุธยา เดิมมีชื่อว่า “วัดคอกควาย” ปัจจุบันมีพระพรหมวชิรญาณ (ปสฤทธ์ เขมังกโร) เป็นเจ้าอาวาส



อธิบดีกรมศุลกากรเป็นประธาน เปิดการฝึกอบรมพัฒนาศรรถนะ การบริหารจัดการสู่ความเป็นเลิศ (Expert Chief)

เมื่อวันที่ 31 ตุลาคม 2559 นายกุลิศ สมบัติศิริ อธิบดีกรมศุลกากร เป็นประธานเปิดโครงการฝึกอบรมหลักสูตร “พัฒนาศรรถนะการบริหารจัดการสู่ความเป็นเลิศ (Expert Chief)” ซึ่งมีกำหนดจัดระหว่างวันที่ 31 ตุลาคม – 25 พฤศจิกายน 2559 ณ โรงแรมแอมบาสซาเดอร์ กรุงเทพฯ



อธิบดีกรมศุลกากรเป็นประธานการประชุม หน่วยงานบริหารจัดการและพัฒนาระบบเชื่อมโยง และแลกเปลี่ยนข้อมูลทางอิเล็กทรอนิกส์ (NSW)

นายกุลิศ สมบัติศิริ อธิบดีกรมศุลกากร เป็นประธานการประชุม คณะอนุกรรมการจัดตั้งหน่วยงานบริหารจัดการและพัฒนาระบบเชื่อมโยงและแลกเปลี่ยนข้อมูลทางอิเล็กทรอนิกส์ (NSW) ครั้งที่ 2/2559 ณ ห้องภาสกรวงศ์ อาคาร 1 เมื่อวันที่ 31 ตุลาคม 2559



โครงการ “ตามรอยพ่อเศรษฐกิจพอเพียง” รับบริการย้อมผ้าดำ “ฟรี”

เมื่อวันที่ 31 ตุลาคม 2559 นายกริชา เกิดศรีพันธุ์ ผู้อำนวยการสำนักบริหารกลาง พร้อมเจ้าหน้าที่ “จิตอาสากรมศุลกากร” ร่วมกันรับย้อมผ้าดำ “ฟรี” ในโครงการ “ตามรอยพ่อเศรษฐกิจพอเพียง” โดยร่วมกับบริษัท สกายเอ็กซิทีฟ จำกัด สืบสานแนวทางตามพระราชดำริเศรษฐกิจพอเพียง ช่วยเหลือประชาชนในพื้นที่ให้มีเสื้อผ้าใส่ถวายอาลัยแด่พระบาทสมเด็จพระปรมินทรมหาภูมิพลอดุลยเดช ณ บริเวณลานเอนกประสงค์ กรมศุลกากร



การปรับโครงสร้างอัตราอากรระยะที่ 2

ผลกระทบการจัดเก็บรายได้ศุลกากรและการใช้สิทธิประโยชน์ทางภาษีอากร (กรณีสินค้าเครื่องหนัง กระเป๋าและสินค้าพลาสติก) ปีงบประมาณ 2559

นางรัตนา ลีละวงศ์
นักวิชาการศุลกากรชำนาญการพิเศษ

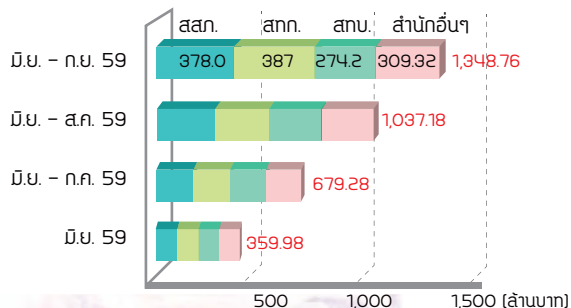


ผลกระทบการจัดเก็บรายได้ศุลกากรปีงบประมาณ 2559

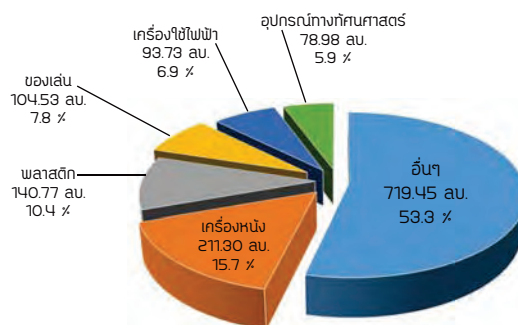
• ในช่วง 4 เดือน ปีงบประมาณ 2559 (มิถุนายน – กันยายน 2559) กรมศุลกากรได้รับผลกระทบการจัดเก็บรายได้ จำนวน 1,350 ล้านบาท คิดเป็นสัดส่วนร้อยละ 1.24 ของอากรขาเข้าที่กรมจัดเก็บได้ ซึ่งเป็นผลจากการปรับโครงสร้างอัตราอากรขาเข้าระยะที่ 2 เพื่อเพิ่มประสิทธิภาพการผลิต สำหรับสินค้านำเข้า ประมาณ 1,100 รายการ ที่มีผลบังคับใช้ตั้งแต่วันที่ 24 พฤษภาคม 2559 โดยเป็นผลกระทบ เดือนมิถุนายน 2559 จำนวน 360 ล้านบาท เดือน กรกฎาคม 2559 จำนวน 319 ล้านบาท เดือนสิงหาคม 2559 จำนวน 358 ล้านบาท และ เดือน กันยายน 2559 จำนวน 312 ล้านบาท เฉลี่ยเดือนละประมาณ 337 ล้านบาท สินค้าหลักที่มาใช้สิทธิมากที่สุดยังคงเป็นสินค้าสำเร็จรูปและสินค้ากึ่งสำเร็จรูป ได้แก่ เครื่องหนัง กระเป๋า ของเล่น อุปกรณ์ของเครื่องใช้ไฟฟ้า และอุปกรณ์ทางทัศนศาสตร์ แต่อย่างไรก็ตามสินค้าวัตถุดิบ เช่น พลาสติก (ลักษณะขึ้นรูป) ก็มาใช้สิทธิสูงเป็น 1 ใน 5 อันดับแรกเช่นกัน โดยมาใช้สิทธิในส่วนนี้เป็นอันดับ 2 ทั้งนี้สำนักงานศุลกากรท่าเรือกรุงเทพ สำนักงานศุลกากรตรวจสินค้าท่าอากาศยานสุวรรณภูมิ และ สำนักงานศุลกากรท่าเรือแหลมฉบัง เป็นหน่วยงานในสังกัดกรมศุลกากรที่ได้รับผลกระทบการจัดเก็บรายได้สูงสุด คิดเป็นสัดส่วนร้อยละ 1.8 , 1.7 และ 0.8 ของอากรขาเข้าที่จัดเก็บได้ในแต่ละหน่วยงาน ตามลำดับ แต่หากมองในแง่ผู้ประกอบการก็เป็นการประหยัดภาษีนำเข้าจากประเทศคู่ค้าได้ ส่งผลให้ในช่วง 4 เดือนปีงบประมาณ 2559 (มิถุนายน-กันยายน 2559) หลังมาตรการใช้สิทธิดังกล่าวมีผลบังคับใช้ มูลค่านำเข้าสินค้าที่ได้รับประโยชน์ตามรายการลดภาษีเพิ่มขึ้นร้อยละ 12.4 เมื่อเทียบกับช่วงเวลาเดียวกันของปีก่อน ดังนั้นในระยะยาวผลการดำเนินการตามมาตรการดังกล่าวจะช่วยเพิ่มศักยภาพการแข่งขันให้กับผู้ประกอบการได้พอสมควร

• สำหรับคาดการณ์ในช่วงปีงบประมาณ 2560 กรมศุลกากรจะยังคงได้รับผลกระทบการจัดเก็บรายได้ต่อเนื่องจากมาตรการดังกล่าวอีก ประมาณเกือบ 3 ไตรมาส (ตุลาคม 2559 – พฤษภาคม 2560) โดยเฉพาะไตรมาสแรก อาจมีสินค้าสำเร็จรูปนำเข้า เช่น กระเป๋า ขยายตัวเพิ่มขึ้นเนื่องจากเป็นช่วงที่ผู้ประกอบการต้องมียอดคงคลังเพิ่มขึ้น เพื่อรองรับกำลังซื้อของผู้บริโภคที่เพิ่มขึ้นในช่วงเทศกาลต่างๆ ที่จะมีถึงปลายปี ส่วนไตรมาส 2 และ ไตรมาส 3 จะไม่ส่งผลกระทบมากนัก ทั้งนี้คาดว่า กรมศุลกากรจะได้รับผลกระทบการจัดเก็บรายได้ตามมาตรการปรับลดโครงสร้างอัตราอากรขาเข้าระยะที่ 2 สำหรับปีงบประมาณ 2560 อีกจำนวน 2,700 ล้านบาท สอดคล้องกับที่สำนักงานเศรษฐกิจการคลังคาดการณ์ไว้

ส่วนสูญเสียรายได้สะสมทั้งปีงบประมาณ 2559



สัดส่วนสูญเสียของกลุ่มสินค้า ปีงบประมาณ 2559



• กลุ่มสินค้าที่สูญเสียรายได้สูงสุด 5 อันดับแรก คิดเป็นร้อยละ 46.66 ได้แก่ เครื่องหนัง กระเป๋า (พิกัดฯ 42) สูญเสีย รายได้ 211.30 ล้านบาท พลาสติก (พิกัดฯ 39) สูญเสีย รายได้ 140.77 ล้านบาท ของเล่น ของเล่นเกม ส่วนประกอบ (พิกัดฯ 95) สูญเสีย รายได้ 104.53 ล้านบาท เครื่องใช้ไฟฟ้า และอุปกรณ์ประกอบ (พิกัดฯ 85) สูญเสีย รายได้ 93.73 ล้านบาท อุปกรณ์ และเครื่องทางทัศนศาสตร์ (พิกัดฯ 90) สูญเสีย รายได้ 78.98 ล้านบาทหรือ คิดเป็นร้อยละ 15.67, 10.44, 7.75, 6.95 และ 5.86 ตามลำดับ

อื่นๆ เช่น (49 กลุ่มสินค้า)	
• เครื่องหอม	5.1 %
• กระดาษ	4.9 %
• เคมีภัณฑ์เม็ดแข็ง	3.7 %
• เครื่องเพชรพลอย	3.5 %
• น้ำมันปิโตรเลียม	3.4 %

ตารางส่วนสูญเสียกลุ่มสินค้า 5 อันดับแรกของกรมฯ ปีงบประมาณ 2559 จากการปรับลดโครงสร้างอัตราอากรขาเข้าระยะ 2 จำนวน 1,100 รายการ

อันดับ	พิกัด 2 หลัก	กลุ่มสินค้า	มูลค่านำเข้าที่ได้ประโยชน์ (ล้านบาท)	ส่วนสูญเสีย	
				จำนวน (ล้านบาท)	สัดส่วน [ร้อยละ]
1	42	เครื่องหนัง เครื่องใช้สำหรับเดินทาง กระเป๋า	2,111.41	211.30	15.67 %
2	39	พลาสติก (ลักษณะชั้นปฐุม)	7,038.80	140.77	10.44 %
3	95	ของเล่น ของเล่นเกม ส่วนประกอบ	1,045.29	104.53	7.75 %
4	85	เครื่องใช้ไฟฟ้า และอุปกรณ์ประกอบ	1,322.73	93.73	6.95 %
5	90	อุปกรณ์และเครื่องทางทัศนศาสตร์	2,309.72	78.98	5.86 %
รวม 5 อันดับ			13,827.95	629.31	46.66 %
อื่นๆ			24,226.43	719.45	53.34 %
รวม			38,054.38	1,348.76	100.00 %

• มูลค่านำเข้าสินค้าที่ได้ประโยชน์ จำนวน 38,054 ล้านบาท หรือคิดเป็นร้อยละ 12 ของมูลค่านำเข้าสินค้าที่ชำระอากรทั้งหมด ซึ่งเป็นมูลค่านำเข้าสินค้าตามรายการลดภาษีที่เสนอยกเว้นและปรับลดอัตราอากรขาเข้าระยะที่ 2 เฉพาะการนำเข้าปกติที่ได้ประโยชน์จากอัตราภาษีที่ปรับลดและไม่มีการขอใช้สิทธิประโยชน์ทางภาษีอากรและสิทธิพิเศษทางด้านภาษีศุลกากรอื่นๆ ทั้งนี้จากตารางข้อมูลมูลค่านำเข้าในช่วง 4 เดือนหลังของปีงบประมาณ 2556 ถึงปีงบประมาณ 2559 โดยหลังจากการปรับลดโครงสร้างอัตราอากรขาเข้าระยะที่ 2 มีผลบังคับใช้ในช่วง 4 เดือนหลังของปีงบประมาณ 2559 (ม.ย.-ก.ย.59) ประเทศไทยมีมูลค่านำเข้าสินค้าที่ได้ประโยชน์ตามรายการลดภาษี เพิ่มขึ้นร้อยละ 12.4 เมื่อเทียบกับช่วงเดียวกันของปีก่อนหน้า (ปีก่อน 33,859 ล้านบาท)

(ในรูปเงินดอลลาร์สหรัฐฯ) มีมูลค่านำเข้า จำนวน 1,078 ล้านดอลลาร์สหรัฐ เพิ่มขึ้นร้อยละ 9.7 เมื่อเทียบกับช่วงเดียวกันของปีก่อนหน้า) มูลค่านำเข้าของกลุ่มสินค้าที่เพิ่มขึ้นสูงสุด 10 อันดับแรกตามรายการลดภาษีดังกล่าว ได้แก่ เคมีภัณฑ์อินทรีย์ (พิกัดฯ 29) สินค้ากระดาศ (พิกัดฯ 48) ผลิตภัณฑ์ทางเภสัชกรรม (พิกัดฯ 30) เคมีภัณฑ์อินทรีย์ (พิกัดฯ 28) เครื่องหอม (พิกัดฯ 33) แก้วและเครื่องแก้ว (พิกัดฯ 70) น้ำมันปิโตรเลียม (พิกัดฯ 27) เครื่องหนังกระเป๋ (พิกัดฯ 42) เครื่องจักรกลและส่วนประกอบ (พิกัดฯ 84) และสิ่งปรุงแต่งที่ใช้หล่อลื่น (พิกัดฯ 34) ในขณะที่ภาพรวมการนำเข้าสินค้าทั้งหมดของประเทศอยู่ในภาวะหดตัวเมื่อเทียบกับช่วงเดียวกันของปีก่อน

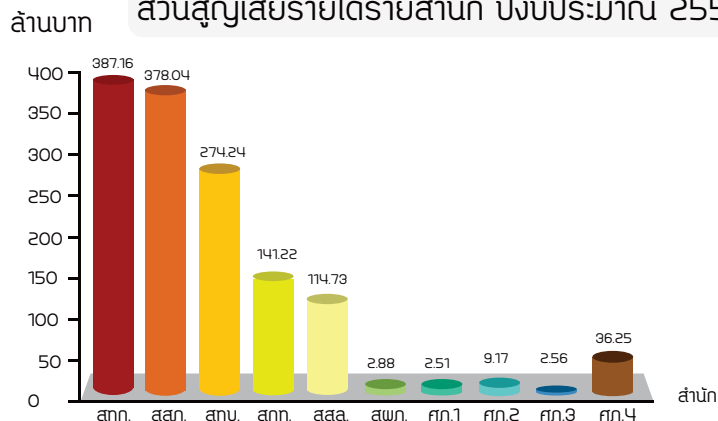
	มูลค่านำเข้าที่ได้รับประโยชน์ตามรายการลดภาษี		เปรียบเทียบ (ร้อยละ)		อัตราแลกเปลี่ยน
	(ล้านบาท)	(ล้านเหรียญสหรัฐฯ)	(ล้านบาท)	(ล้านเหรียญสหรัฐฯ)	(บาท/ดอลลาร์สหรัฐฯ)
ม.ย. - ก.ย. 56	32,283	1,043	32,283	1,043	30.96
ม.ย. - ก.ย. 57	33,463	1,035	3.7 %	0.8 %	32.34
ม.ย. - ก.ย. 58	33,859	983	1.2 %	-5.0 %	34.45
ม.ย. - ก.ย. 59	38,054	1,078	12.4 %	9.7 %	35.30

• อัตราภาษีที่ประหยัดได้ ที่ภาคการนำเข้าของไทยได้รับในรายการลดภาษีศุลกากร เมื่อพิจารณาในรายการกลุ่มสินค้าที่รายได้หดตัวสูงสุด 5 อันดับแรก พบว่า เครื่องหนัง กระเป๋ (พิกัดฯ 42) มีอัตราภาษีที่ประหยัดได้ ร้อยละ 10 พลาสติก (พิกัดฯ 39) มีอัตราภาษีที่ประหยัดได้ ร้อยละ 2 ของเล่น ของเล่นเกม ส่วนประกอบ (พิกัดฯ 95) มีอัตราภาษีที่ประหยัดได้ ร้อยละ 10 เครื่องใช้ไฟฟ้า และอุปกรณ์ประกอบ (พิกัดฯ 85) มีอัตราภาษีที่ประหยัดได้ ร้อยละ 3-20 และอุปกรณ์และเครื่องทัศนศาสตร์ (พิกัดฯ 90) มีอัตราภาษีที่ประหยัดได้ ร้อยละ 2-10

สินค้าที่สูญรายได้สูงสุด	จำนวนรายการปรับลดฯ	อัตราอากรขาเข้า (%)		อัตราภาษีที่ประหยัดได้ (%)
(5 อันดับ)	(ตามพิกัดฯ 8 หลัก)	เดิม	ใหม่	(อัตราอากรเดิม - อัตราอากรใหม่)
เครื่องหนัง กระเป๋	31	30	20	10
พลาสติก	97	5	3	2
ของเล่น	30	20	10	10
เครื่องใช้ไฟฟ้า	44	10 - 30	0 - 10	3 - 20
เครื่องทางทัศนศาสตร์	27	5 - 10	0 - 7	2 - 10

พื้นที่ตรวจปล่อยสินค้าที่ได้รับผลกระทบจากการสูญเสียรายได้สูงสุด 3 สำนัก คิดเป็นสัดส่วนร้อยละ 77 ได้แก่ สำนักงานศุลกากรท่าเรือกรุงเทพ (สทก.) สำนักงานศุลกากรตรวจสินค้าท่าอากาศยานสุวรรณภูมิ (สสภ.) และสำนักงานศุลกากรท่าเรือแหลมฉบัง (สทพ.) โดย สทก. สูญเสียรายได้ 387 ล้านบาท ส่วนใหญ่เป็นสินค้า ของเล่น ของเล่นเกม ส่วนประกอบ รองลงมา ได้แก่ พลาสติก สสภ. สูญเสียรายได้ 378 ล้านบาท ส่วนใหญ่เป็นสินค้าเครื่องหนังและกระเป๋า รองลงมา ได้แก่ อุปกรณ์และเครื่องทางทัศนศาสตร์ เครื่องเพชรพลอยและรูปพรรณ สทพ. สูญเสียรายได้ 274 ล้านบาท ส่วนใหญ่เป็นสินค้า พลาสติก รองลงมา ได้แก่ เครื่องใช้ไฟฟ้าและอุปกรณ์ประกอบ และเคมีภัณฑ์ เบ็ดเตล็ด

ส่วนสูญเสียรายได้รายสำนัก ปีงบประมาณ 2559



สทก.				สทก.				สทพ.			
พิกัด 2 หลัก	กลุ่มสินค้า	ส่วนสูญเสีย (ลบ.)	สัดส่วน (%)	พิกัด 2 หลัก	กลุ่มสินค้า	ส่วนสูญเสีย (ลบ.)	สัดส่วน (%)	พิกัด 2 หลัก	กลุ่มสินค้า	ส่วนสูญเสีย (ลบ.)	สัดส่วน (%)
42	เครื่องหนัง กระเป๋า	137.20	36.29	95	ของเล่น และส่วนประกอบ	55.15	14.24	39	พลาสติก (ลักษณะขุ่นปววม)	55.86	20.37
90	อุปกรณ์ เครื่องทางทัศนศาสตร์	56.13	14.85	39	พลาสติก (ลักษณะขุ่นปววม)	49.76	12.85	85	เครื่องใช้ไฟฟ้า	23.64	8.62
71	เครื่องเพชรพลอยและรูปพรรณ	42.70	11.30	85	เครื่องใช้ไฟฟ้า	25.83	6.67	38	เคมีภัณฑ์เบ็ดเตล็ด	22.15	8.08
85	เครื่องใช้ไฟฟ้า	35.86	9.49	42	เครื่องหนัง กระเป๋า	20.53	5.30	48	กระดาษและกระดาษแข็ง	20.63	7.52
96	ผลิตภัณฑ์เบ็ดเตล็ด	14.59	3.86	48	กระดาษและกระดาษแข็ง	17.72	4.58	84	เครื่องจักรและส่วนประกอบ	17.01	6.20
รวม 5 อันดับ		286.48	75.78	รวม 5 อันดับ		168.99	43.65	รวม 5 อันดับ		139.29	50.79
อื่นๆ		91.56	24.22	อื่นๆ		218.17	56.35	อื่นๆ		134.95	49.21
รวมสำนัก		378.04	100.00	รวมสำนัก		387.16	100.00	รวมสำนัก		274.24	100.00

ตารางส่วนสูญเสียรายได้หน่วยงานในสังกัดกรมศุลกากร ปีงบประมาณ 2559
ผลจากการปรับลดโครงสร้างอัตราอากรขาเข้าระยะ 2 จำนวน 1,100 รายการ

ปีงบประมาณ 2559		หน่วยงานในสังกัดกรมศุลกากร										รวมกรม
		สทก.	สทพ.	สทก.	สสภ.	สทก.	สทพ.	ศก.1	ศก.2	ศก.3	ศก.4	
ม.ย. 59	จำนวน (ลบ.)	95.71	72.98	38.32	32.06	102.55	0.21	0.38	1.86	0.17	15.74	359.98
	สัดส่วน (%)	26.59	20.27	10.65	8.91	28.49	0.06	0.11	0.52	0.05	4.37	100.00
ก.ค. 59	จำนวน (ลบ.)	95.95	63.63	37.47	238.3	85.57	0.24	0.62	1.46	1.58	8.96	319.30
	สัดส่วน (%)	30.05	19.93	11.73	7.46	26.80	0.07	0.19	0.46	0.49	2.81	100.00
ส.ค. 59	จำนวน (ลบ.)	101.16	77.76	39.66	31.45	95.36	2.11	0.87	3.16	0.18	6.19	357.90
	สัดส่วน (%)	28.27	21.73	11.08	8.79	26.65	0.59	0.24	0.88	0.05	1.73	100.00
ก.ย. 59	จำนวน (ลบ.)	94.35	59.88	25.77	27.40	94.55	0.33	0.64	2.68	0.63	5.35	311.58
	สัดส่วน (%)	30.28	19.22	8.27	8.79	30.35	0.11	0.21	0.86	0.20	1.72	100.00
รวม 4 เดือน	จำนวน (ลบ.)	387.16	274.24	141.22	114.73	378.04	2.88	2.51	9.17	2.56	36.25	1,348.76
	สัดส่วน (%)	28.71	20.33	10.47	8.51	28.03	0.21	0.19	0.68	0.19	2.69	100.00

ผลกระทบการใช้สิทธิประโยชน์ทางภาษีอากร ปีงบประมาณ 2559 กรณีศึกษาสินค้าเครื่องหนัง กระเป๋า (พิกัดฯ 42) และสินค้าพลาสติก (พิกัดฯ 39)

• **สินค้ากลุ่มเครื่องหนัง กระเป๋า (พิกัดฯ 42)** เป็นกลุ่มสินค้าที่มีมูลค่านำเข้าขยายตัวต่อเนื่อง และในปีงบประมาณ 2559 ได้รับผลกระทบสูญเสียรายได้สูงสุด อยู่ที่ร้อยละ 15.67 ของส่วนสูญเสียรายได้ทั้งหมด โดยเป็นการปรับลดอัตราอากรในพิกัดศุลกากร 8 หลัก จำนวน 31 รายการจาก 41 รายการของพิกัดศุลกากรตอนที่ 42 โดยจำนวน 29 รายการ มีอัตราภาษีก่อนปรับ ร้อยละ 30 ลดลงเหลือร้อยละ 20 และมีเพียงสินค้า 2 รายการ คือพิกัดฯ 42021920 : หีบเดินทางขนาดใหญ่ กระเป๋าใส่เสื้อผ้า กระเป๋าใส่ของจุจิก กระเป๋านักบริหาร กระเป๋าเอกสาร กระเป๋านักเรียน และภาชนะที่คล้ายกัน ด้านนอกเป็นกระดาดแข็ง เดิมอัตราอากรร้อยละ 40 ปรับลดเหลือร้อยละ 20 และพิกัดฯ 42050040 : ของทำด้วยหนังฟอกหรือหนังอัด ชนิดที่ใช้ในเครื่องจักรหรือในเครื่องใช้กล หรือเพื่อใช้ทางเทคนิคอย่างอื่น เดิมอัตราอากรร้อยละ 20 ปรับลดเหลือร้อยละ 10 ทั้งนี้ พิกัดศุลกากร 8 หลัก จำนวน 10 รายการที่ไม่มีการปรับลดอัตราอากรในคราวนี้มีอัตราอากรอยู่ที่ ร้อยละ 10 และ ร้อยละ 20 ส่งผลให้ในปัจจุบันอัตราอากรขาเข้าสูงสุดของสินค้ากลุ่มเครื่องหนัง กระเป๋า อยู่ที่ร้อยละ 20 โดยผู้ประกอบการได้รับประโยชน์จากอัตราภาษีที่ลดลงจากการใช้สิทธิตามประกาศลดดังกล่าว ประมาณร้อยละ 10 แต่อย่างไรก็ตามผู้ประกอบการก็ยังมี การใช้สิทธิประโยชน์ทางภาษีศุลกากรอื่นๆ เช่น การใช้สิทธิคลังสินค้าทัณฑ์บน การใช้สิทธิเขตปลอดอากร การใช้สิทธิ BOI การใช้สิทธิขอคืนอากรตามมาตรา 19 ทวิ และการใช้สิทธิเขตประกอบการเสรี ดังนั้นการวิเคราะห์ผลกระทบการจัดเก็บรายได้ศุลกากร สำหรับสินค้าเครื่องหนัง กระเป๋า ซึ่งส่วนใหญ่เป็นสินค้าสำเร็จรูป อาจน้อยกว่าความเป็นจริงเนื่องจากมีสินค้านำเข้าบางส่วน ใช้สิทธิประโยชน์ทางภาษีศุลกากรในคลังสินค้าทัณฑ์บนเป็นหลัก ซึ่งอาจเป็นการชะลอการชำระภาษี ทำให้อากรขาเข้าที่ได้รับผลกระทบในส่วนนี้ไม่ถูกนำมารวมเป็นผลกระทบการจัดเก็บรายได้ศุลกากรด้วย นอกจากนี้การให้ความสำคัญกับการตรวจสอบกำกับดูแล และการเก็บข้อมูลสถิติของการใช้สิทธิในคลังสินค้าทัณฑ์บนสำหรับสินค้าสำเร็จรูปอย่างมีประสิทธิภาพจะช่วยสร้างความ เป็นธรรมให้กับผู้ประกอบการในทุกกลุ่มและสามารถพัฒนามาตรการให้สอดคล้องเหมาะสมกับกลุ่มอุตสาหกรรมต่างๆ ได้ดีขึ้น

• **สำหรับมูลค่าการใช้สิทธิประโยชน์ทางภาษีศุลกากร** ตามพิกัดที่ปรับลดอัตราอากรขาเข้าของสินค้าเครื่องหนัง กระเป๋า ในช่วง 4 เดือนหลังปีงบประมาณ 2559 มีมูลค่าการใช้สิทธิประโยชน์ทางภาษีอากรรวม จำนวน 3,577 ล้านบาท ขยายตัวร้อยละ 35.8 เมื่อเทียบกับช่วงเดียวกันของปีก่อน โดยมีการใช้สิทธิในคลังสินค้าทัณฑ์บนสูงสุด จำนวน 2,819 ล้านบาท (สัดส่วนร้อยละ 78.8 ของมูลค่าการใช้สิทธิประโยชน์รวม) เพิ่มขึ้นจากช่วงเดียวกันของปีก่อน ร้อยละ 41.4 รองลงมาเป็นการใช้สิทธิในเขตปลอดอากร จำนวน 529 ล้านบาท (สัดส่วนร้อยละ 14.8 ของมูลค่าการใช้สิทธิประโยชน์รวม) เพิ่มขึ้นจากช่วงเดียวกันของปีก่อน ร้อยละ 28.1



	มูลค่านำเข้าที่สิทธิประโยชน์ทางภาษีของสินค้าเครื่องหนังที่รับลด (ล้านบาท)						เปรียบเทียบกับ (ร้อยละ)						สัดส่วน (ร้อยละ)					
	19 ทวี	คลังเก็บกับนา	เขตปลอดอากร	EP2	BOI	รวม	19 ทวี	คลังเก็บกับนา	เขตปลอดอากร	EP2	BOI	รวม	19 ทวี	คลังเก็บกับนา	เขตปลอดอากร	EP2	BOI	รวม
ม.ย. - ก.ย. 56	99.02	1,712.07	392.14	40.46	62.23	2,246							4.4	76.2	14.8	1.8	2.8	100.00
ม.ย. - ก.ย. 57	69.94	1,713.96	415.55	48.16	37.20	2,285	-29.4	0.1	25.1	19.0	-40.2	1.7	3.1	75.0	18.2	2.1	1.6	100.00
ม.ย. - ก.ย. 58	97.52	1,993.54	412.69	61.63	67.74	2,633	39.4	16.3	-0.7	28.0	82.1	15.2	3.7	75.7	15.7	2.3	2.6	100.00
ม.ย. - ก.ย. 59	67.08	2,819.07	528.82	53.61	108.48	3,577	-31.2	41.4	28.1	-13.0	60.1	35.8	1.9	78.8	14.8	1.5	3.0	100.00

• **สินค้ากลุ่มพลาสติก (พิกัดฯ 39)** ในปีงบประมาณ 2559 เป็นกลุ่มสินค้าที่ได้รับผลกระทบสูญเสียรายได้สูงเป็นอันดับ 2 อยู่ที่ร้อยละ 10.44 ของส่วนสูญเสียรายได้ทั้งหมด โดยเป็นการปรับลดอัตราอากรพลาสติกลักษณะขั้นปฐม (ลักษณะของเหลว เพลสต์ดีสเปอร์ชัน สารละลาย ก้อนเหลี่ยมรูปทรงไม่สม่ำเสมอ ผง เม็ด เกล็ด และลักษณะของที่เป็นกอง ตามพิกัดศุลกากร ประเภท 39.01 ถึง 39.14) ในพิกัดศุลกากร 8 หลัก จำนวน 96 รายการจาก 271 รายการของพิกัดศุลกากรตอนที่ 39 (พิกัดฯ 39.01 ถึง 39.26) หรือจาก 131 รายการของพิกัดศุลกากรลักษณะขั้นปฐม พิกัดฯ 39.01 ถึง 39.14 โดยพลาสติกลักษณะขั้นปฐมตามพิกัดฯ ที่ปรับลดเกือบทั้งหมด มีอัตราภาษีก่อนปรับอยู่ที่ร้อยละ 5 และลดลงเหลือร้อยละ 3 โดยมีเพียงสินค้า 2 รายการ คือ พิกัดฯ 39011012 : โพลีเอทิลีนสำหรับใช้ในอุตสาหกรรม ผลิตภัณฑ์บรรจุอาหาร หรือเครื่องดื่มในระบบพาสเจอร์ไรซ์หรือยูเอชที ในลักษณะเป็นของเหลวหรือเพสต์ เดิมอัตราอากรร้อยละ 1 ปรับลดเหลือร้อยละ 0 และพิกัดฯ 39011019 : โพลีเอทิลีนสำหรับใช้ในอุตสาหกรรม ผลิตภัณฑ์บรรจุอาหาร หรือเครื่องดื่มในระบบพาสเจอร์ไรซ์หรือยูเอชที ในลักษณะขั้นปฐมอื่นๆ เดิมอัตราอากรร้อยละ 1 ปรับลดเหลือร้อยละ 0 เช่นกัน และมีสินค้าปรับเพิ่มอัตราอากรขาเข้าจำนวน 1 รายการ คือ พิกัดฯ 39072090 : โพลีเอทิลีนอื่นๆ ในลักษณะขั้นปฐม ยกเว้น โพลี (เอทิลีน ไกลคอล) เดิมอัตราอากรร้อยละ 0 ปรับเพิ่มเป็นอัตราอากรร้อยละ 3 ส่งผลให้ในปัจจุบันอัตราอากรขาเข้าของสินค้ากลุ่มพลาสติกลักษณะขั้นปฐม ที่ใช้เป็นวัตถุดิบการผลิต ส่วนใหญ่จะมีอัตราอากรอยู่ที่ร้อยละ 3 และบางส่วนมีอัตราอากรอยู่ที่ร้อยละ 0, 1 และ 5 จากเดิมที่อัตราอากรส่วนใหญ่อยู่ที่ร้อยละ 5 และบางส่วนมีอัตราอากร อยู่ที่ร้อยละ 0 และ 1 โดยผู้ประกอบการได้รับประโยชน์จากอัตราภาษีที่ลดลงจาก

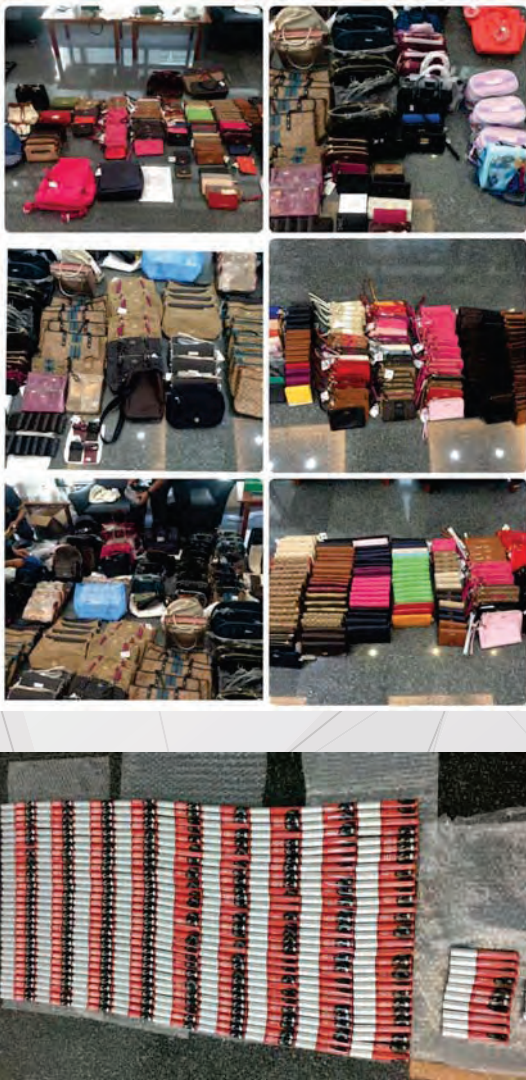
การใช้สิทธิตามประกาศลดดังกล่าว ประมาณร้อยละ 2 ทั้งนี้ผู้ประกอบการยังมีการใช้สิทธิประโยชน์ทางภาษีศุลกากรอื่นๆ เช่น การใช้สิทธิ BOI การใช้สิทธิขอคืนอากรตามมาตรา 19 ทวิ การใช้สิทธิเขตประกอบการเสรี การใช้สิทธิเขตปลอดอากร และการใช้สิทธิคลังสินค้าทัณฑ์บน ตามลำดับ

• **สำหรับมูลค่าการใช้สิทธิประโยชน์ทางภาษีศุลกากร** ตามพิกัดที่ปรับลดอัตราอากรขาเข้าของสินค้าพลาสติกลักษณะขั้นปฐม ในช่วง 4 เดือนหลังของปีงบประมาณ 2559 มีมูลค่าการใช้สิทธิประโยชน์ทางภาษีอากรรวม จำนวน 8,179 ล้านบาท ขยายตัวเล็กน้อยเพียงร้อยละ 1.4 เช่นเดียวกับมูลค่าการนำเข้าปกติที่ได้ประโยชน์จากอัตราภาษีที่ปรับลดของสินค้าดังกล่าวที่ขยายตัวเพียงร้อยละ 1.3 เมื่อเทียบช่วงเดียวกันของปีก่อน โดยมีการใช้สิทธิ BOI สูงสุด จำนวน 5,077 ล้านบาท (สัดส่วนร้อยละ 62.1 ของมูลค่าการใช้สิทธิประโยชน์รวม) หดตัวเล็กน้อยจากฐานสูงของปีก่อนหน้า โดยหดตัวร้อยละ 1.9 รองลงมาเป็นการใช้สิทธิขอคืนอากรตามมาตรา 19 ทวิ จำนวน 1,576 ล้านบาท (สัดส่วนร้อยละ 19.3 ของมูลค่าการใช้สิทธิประโยชน์รวม) หดตัวร้อยละ 2.7 จากช่วงเดียวกันของปีก่อน ในขณะที่การใช้สิทธิประโยชน์ทางภาษีอากรในคลังทัณฑ์บนและเขตปลอดอากรขยายตัวร้อยละ 15.3 และ 5.4 ตามลำดับ อย่างไรก็ตามการปรับลดโครงสร้างอัตราอากรขาเข้า ระยะที่ 2 ไม่มีผลกระทบต่อเปลี่ยนแปลงโครงสร้างการใช้สิทธิประโยชน์ทางภาษีศุลกากรตามมาตรการต่างๆ อย่างเด่นชัด อาจเนื่องจากการใช้สิทธิประโยชน์ทางภาษีศุลกากร เช่น การใช้สิทธิ BOI และการใช้สิทธิ 19 ทวิ มีความเหมาะสมและได้ประโยชน์กับอุตสาหกรรมมากกว่า

	มูลค่านำเข้าที่สิทธิประโยชน์ทางภาษีของสินค้าพลาสติก (พิกัดฯ 39) ที่รับลด (ล้านบาท)						เปรียบเทียบกับ (ร้อยละ)						สัดส่วน (ร้อยละ)					
	19 ทวี	คลังเก็บกับนา	เขตปลอดอากร	EP2	BOI	รวม	19 ทวี	คลังเก็บกับนา	เขตปลอดอากร	EP2	BOI	รวม	19 ทวี	คลังเก็บกับนา	เขตปลอดอากร	EP2	BOI	รวม
ม.ย. - ก.ย. 56	1,711.91	572.39	452.11	44.94	3,756.43	6,942							24.7	8.2	6.5	6.5	54.1	100.00
ม.ย. - ก.ย. 57	1,755.53	495.68	514.32	514.09	4,292.72	7,572	2.5	-13.4	13.8	14.4	14.3	9.1	23.2	6.5	6.8	6.8	56.7	100.00
ม.ย. - ก.ย. 58	1,620.01	392.10	483.32	391.84	5,177.50	8,065	-7.7	-20.9	-6.0	-23.8	20.6	6.5	20.1	4.9	6.0	4.9	64.2	100.00
ม.ย. - ก.ย. 59	1,575.53	452.05	509.21	565.27	5,077.23	8,179	-2.7	15.3	5.4	44.3	-1.9	14	19.3	5.5	6.2	6.9	62.1	100.00

สำนักงานศุลกากรตรวจสินค้าท่าอากาศยานสุวรรณภูมิ จับกุมสินค้าลักลอบหนีศุลกากรรวมมูลค่าประมาณ 4 ล้านบาท

เมื่อวันที่ 29 กันยายน 2559 เวลาประมาณ 14.00 น. เจ้าหน้าที่ฝ่ายสืบสวนและปราบปราม ส่วนควบคุมทางศุลกากร สำนักงานศุลกากรตรวจสินค้าท่าอากาศยานสุวรรณภูมิ ได้ตรวจสอบสินค้านำเข้าจากประเทศอเมริกา ผลการตรวจสอบพบเป็นสินค้าแบรนด์เนมต่างๆ (Pre-Order) เช่น กระเป๋า รองเท้า นาฬิกาข้อมือ แวนตา เครื่องสำอาง Black Gun และสินค้าอื่นๆ มูลค่าประมาณ 4 ล้านบาท เป็นความผิดฐานลักลอบหลีกเลี่ยงอากร และนำของต้องกักตักเข้ามาในราชอาณาจักรโดยไม่ได้รับอนุญาต ตามมาตรา 27 แห่ง พ.ร.บ.ศุลกากร พ.ศ. 2469 ประกอบมาตรา 16,17 แห่ง พ.ร.บ.ศุลกากร (ฉบับที่ 9) พ.ศ. 2482 พ.ร.บ. เครื่องสำอาง พ.ศ. 2558 และ พ.ร.บ.อาหาร พ.ศ. 2522 เจ้าหน้าที่ฯ จึงทำการยึดสินค้านี้ไว้เพื่อดำเนินคดีตามกฎหมายต่อไป



ปฏิบัติการตรวจค้นสินค้าลักลอบหนีศุลกากร บุหรี่ต่างประเทศ, บารากุ และสินค้าละเมิดทรัพย์สินทางปัญญา เพื่อความเป็นธรรมและปกป้องสังคม มูลค่าความเสียหายประมาณ 4,000,000 บาท

ตามที่กรมศุลกากรได้มุ่งเน้นนโยบายสำคัญในการเร่งรัดปราบปรามสินค้าลักลอบหลีกเลี่ยงอากรข้อห้ามข้อกีดกัน เพื่อสร้างความเป็นธรรมทางการค้าและการจัดเก็บภาษี ปกป้องสังคมและสิ่งแวดล้อม นายกุลิศ สมบัติศิริ อธิบดีกรมศุลกากร จึงได้สั่งการให้ นายชูชัย อุดมโภชน์ ที่ปรึกษาด้านการพัฒนาระบบสิทธิประโยชน์ทางศุลกากร วางแผนร่วมกับ นายพงศ์เทพ บัวทรัพย์ ผู้อำนวยการสำนักงานศุลกากรภาคที่ 4 โดยมอบหมายให้นายกมล สาระยัง หัวหน้าฝ่ายสืบสวนและปราบปราม ส่วนควบคุมทางศุลกากร สำนักงานศุลกากรภาคที่ 4 ตรวจค้นจับกุมอย่างเข้มงวดเป็นพิเศษในการสกัดกั้นป้องกันและปราบปรามสินค้าลักลอบหนีศุลกากรและหลีกเลี่ยงอากร ข้อห้าม ข้อกีดกัน ประกอบกับนโยบายของ พลโท ปิยวัฒน์ นาควานิช แม่ทัพภาคที่ 4 ในฐานะ ผอ.กอ.รมน. ภาค 4 ส่วนหน้า ในการสกัดกั้นการแพร่ระบาดของยาเสพติดในพื้นที่ 3 จังหวัดชายแดนภาคใต้ และ 4 อำเภอของจังหวัดสงขลา ซึ่งกำลังเป็นภัยคุกคามทำลายเยาวชนอย่างหนักในพื้นที่ จึงได้สั่งการให้เจ้าหน้าที่ฯ เร่งปราบปรามแหล่งผลิตและจำหน่ายในทุกพื้นที่

วันที่ 1-5 ตุลาคม 2559 เจ้าหน้าที่ศุลกากร ฝปป. สดศ. ศก.4 ได้สนธิกำลังกับเจ้าหน้าที่ทหารจากกองข่าวร่วม กอ.รมน. ภาค 4 ส่วนหน้า เข้าปฏิบัติการตรวจค้นศูนย์ไปรษณีย์ขนาดใหญ่ ตำบลควนลัง อำเภอหาดใหญ่ จังหวัดสงขลา ได้ตรวจพบสิ่งผิดกฎหมายประเภทบุหรี่ต่างประเทศ จำนวน 1,680 ซอง บารากุ จำนวน 150 กิโลกรัม, เปียร์ต่างประเทศ จำนวน 408 ซด และสินค้าละเมิดทรัพย์สินทางปัญญา เช่น รองเท้ายี่ห้อ ONISUKA TIGER, Fitflop กระเป๋า ยี่ห้อ BAO-BAO , Louis Vuitton เสื้อกีฬายี่ห้อ NIKE ADIDAS รวม 1,141 ชิ้น มูลค่าความเสียหายประมาณ 4,000,000 บาท

กรณีดังกล่าว เป็นของอันพึงต้องริบตามกฎหมายหรือพิสูจน์ความผิด และเจ้าของหรือผู้ครอบครองอาจมีความผิดตามมาตรา 27, 27 ทวิ แห่ง พ.ร.บ.ศุลกากร พ.ศ. 2469 ประกอบกับมาตรา 16, 17 แห่งพระราชบัญญัติศุลกากร (ฉบับที่ 9) พ.ศ. 2482 พ.ร.บ.ลิขสิทธิ์ พ.ศ. 2537 พ.ร.บ.เครื่องหมายการค้า พ.ศ. 2534 พ.ร.บ.ยาเสพติดให้โทษ พ.ศ. 2522 และกฎหมายอื่นที่เกี่ยวข้อง เจ้าหน้าที่ฯ จึงได้อาศัยอำนาจตาม มาตรา 24 แห่ง พ.ร.บ.ศุลกากร พ.ศ. 2569 แก้ไขเพิ่มเติมตามมาตรา 11 แห่ง พ.ร.บ.ศุลกากร (ฉบับที่ 19) พ.ศ. 2548 ยึดของดังกล่าวส่งด่านศุลกากร เพื่อดำเนินการตามกฎหมายต่อไป



ด่านศุลกากรท่าอากาศยานเชียงใหม่

จับกุมผู้โดยสารลักลอบนำเข้ายาและเวชภัณฑ์ มูลค่าประมาณ 150,000 บาท

เมื่อวันที่ 5 ตุลาคม 2559 เจ้าหน้าที่ศุลกากร ได้ทำการตรวจค้นจับกุมผู้โดยสาร สัญชาติเกาหลี ซึ่งเป็นผู้โดยสารของสายการบิน Korean Airlines ผลการตรวจค้น พบสินค้าที่มีเมืองกำเนิดต่างประเทศ ประเภทยาและเวชภัณฑ์ ทั้งหมด 28 รายการ มูลค่าประมาณ 150,000 บาท โดยบรรจุอยู่ในกล่องกระดาษสีน้ำตาล จำนวน 3 กล่อง ผ่านช่องตรวจไม่มีของต้องสำแดง (ช่องเขียว) ห้องผู้โดยสารขาเข้าระหว่างประเทศ อาคารผู้โดยสารระหว่างประเทศ ท่าอากาศยานเชียงใหม่ เจ้าหน้าที่แจ้งข้อกล่าวหา นำหรือพาของที่ยังมิได้ชำระค่าอากร หรือของต้องห้าม ต้องกักตุน หรือของที่ยังมิได้ ผ่านศุลกากรโดยถูกต้องเข้ามาในราชอาณาจักร อันเป็นความผิดตามมาตรา 27 แห่ง พ.ร.บ.ศุลกากร พ.ศ. 2469 ประกอบกับ มาตรา 16 และ 17 แห่ง พ.ร.บ.ศุลกากร (ฉบับที่ 9) พ.ศ. 2482 และของดังกล่าวเป็นของต้องกักตุนตาม พ.ร.บ. สำอาง พ.ศ. 2558



สำนักงานศุลกากรท่าเรือแหลมฉบัง จับกุมสินค้าละเมิดลิขสิทธิ์และสินค้าต้องห้าม ต้องกำกวด มูลค่าความเสียหายทางเศรษฐกิจกว่า 100 ล้านบาท



เมื่อวันที่ 10 ตุลาคม 2559 เวลา 14.00 น. ณ ศูนย์เอกซเรย์และเทคโนโลยีศุลกากร สำนักงานศุลกากรท่าเรือแหลมฉบัง นายกิตติ สุทธิสัมพันธ์ ผู้อำนวยการสำนักงานศุลกากรท่าเรือแหลมฉบัง แถลงข่าวจับกุมสินค้าหลักเลียนแบบลิขสิทธิ์ศุลกากรขาเข้า มูลค่าความเสียหายทางเศรษฐกิจกว่า 100 ล้านบาท

ตามที่กรมศุลกากรได้มุ่งเน้นนโยบายสำคัญในการเร่งรัดปราบปรามสินค้าลักลอบ หลักเลียนแบบ การข่มขู่ ขู่ข่มขู่ เพื่อความเป็นธรรมในการจัดเก็บภาษีปกป้องสังคมและสิ่งแวดล้อม นายกุลิศ สมบัติศิริ อธิบดีกรมศุลกากร จึงได้สั่งการให้นายชัยยุทธ คำคุณ รองอธิบดีกรมศุลกากร เข้มงวดเป็นพิเศษในการสกัดกั้นป้องกันและปราบปราม โดยมอบหมายให้ นายกิตติ สุทธิสัมพันธ์ ผู้อำนวยการสำนักงานศุลกากรท่าเรือแหลมฉบัง วางแผนร่วมกับนายวิศณุ วัชรานิช ผู้อำนวยการส่วนควบคุมทางศุลกากร และนายไตรทิพย์ เหล็นเรือง หัวหน้าฝ่ายสืบสวนและปราบปราม

เดือนกันยายน 2559 นั้น มีการจับกุม 24 ราย มูลค่าอากรที่ขาดรวมค่าปรับเป็นจำนวนเงินทั้งสิ้น 13 ล้านบาท คิดเป็นมูลค่าความเสียหายทางเศรษฐกิจ ประมาณ 100 ล้านบาท โดยมีรายละเอียด ดังนี้

1. สินค้าที่เลียน/ปลอมเครื่องหมายการค้า (ละเมิดลิขสิทธิ์) ประกอบด้วย

1.1 เสื้อผ้า เช่น กางเกงขาสั้น PUAL FRANK, ชุดเสื้อ + กางเกงเด็ก Frozen, ชุดเสื้อ + กางเกงเด็ก Stich, KENZO, MICKEY MOUSE, HELLO KITTY, DOREMON



1.2 กระเป๋า เช่น ยี่ห้อ ANELLO, MICHAEL KORS, ADIDAS

1.3 น้ำหอมและเครื่องสำอางค์ เช่น ยี่ห้อ Dior Les Parfumes, MAC, LANCOME, GIORGIO ARMANI

1.4 หัวเทียน ยี่ห้อ BOSCH

2. สินค้าควบคุมตาม พ.ร.บ. เครื่องสำอาง พ.ศ. 2558 ต้องได้รับอนุญาตจากคณะกรรมการอาหารและยาก่อนการนำเข้า เช่น ครีมทาผิว Anti Gravite, ยาทาเล็บ Moonlight, ลิปสติค, มาสคาร่า

3. สินค้าควบคุมตาม พ.ร.บ. ยา พ.ศ. 2510 ต้องได้รับอนุญาตจากเจ้าพนักงานสรรพสามิตก่อนการนำเข้า เช่น แอลกอฮอล์ผสมสระผม

4. สินค้าต้องห้ามนำเข้าตาม พ.ร.บ. ปราบการทำให้แพร่หลายและการค้าวัตถุอันตราย พ.ศ. 2471

5. สินค้าต้องห้ามนำเข้า ตามประกาศกระทรวงพาณิชย์ เรื่องกำหนดให้บารากูและบารากูไฟฟ้าหรือ บุหรี่ไฟฟ้าเป็นสินค้าที่ต้องห้ามนำเข้าในราชอาณาจักร พ.ศ.2557

6. สินค้าต้องควบคุมตาม พ.ร.บ. วัตถุอันตราย พ.ศ. 2535 ต้องได้รับอนุญาตจากสำนักงานคณะกรรมการอาหารและยาก่อนการนำเข้า เช่น ยาจุดกันยุง

7. ของควบคุมการนำเข้า ตามมาตรา 5 แห่ง พ.ร.บ. ไฟ พ.ศ. 2486

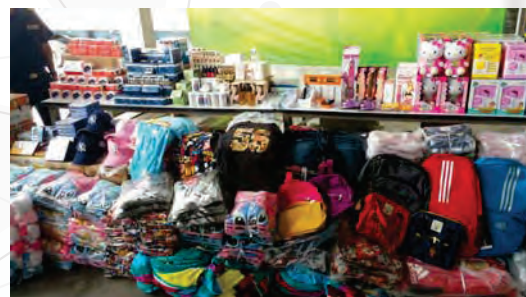
8. สินค้าควบคุมตาม พ.ร.บ. เครื่องมือแพทย์ พ.ศ. 2551 เช่น เครื่องนับก้าว PEDOMETER

9. สินค้าควบคุมตาม พ.ร.บ. กักพืช พ.ศ. 2507 เช่น สินค้าส้ม InkaFresh CITRUS PERU, และมีข้อความระบุ seedless & easypeeler โดยสินค้าเป็นส้มจากประเทศเปรูเป็นสิ่งต้องห้ามที่ยังไม่ผ่านการวิเคราะห์ความเสี่ยงศัตรูพืช

10. สินค้าควบคุมตาม พ.ร.บ. อาหาร พ.ศ. 2522 เช่น อาหารเสริมแคปซูล L-CARNITINE

11. รถยนต์นั่งเก่าใช้แล้ว เป็นสินค้าควบคุมที่ต้องได้รับอนุญาตให้นำเข้าจากกรรมการค้าต่างประเทศ กระทรวงพาณิชย์ ตามประกาศกระทรวงพาณิชย์ ว่าด้วยการนำเข้ามาในราชอาณาจักร (ฉบับที่ 85) พ.ศ. 2534 ประกอบด้วยรถยนต์ยี่ห้อ VOLKSWAGEN รุ่น New Beetle จำนวน 4 คัน ยี่ห้อ TOYOTA จำนวน 1 คัน ยี่ห้อ NISSAN รุ่น Mitsuoka Viewt จำนวน 2 คัน รวมทั้งสิ้น 7 คัน

โดยผลงานการจับกุมของสำนักงานศุลกากรท่าเรือแหลมฉบัง ในรอบปีงบประมาณ พ.ศ. 2559 มีการจับกุมทั้งสิ้น 176 ราย มูลค่าอากรที่ขาดรวมค่าปรับเป็นจำนวนเงินทั้งสิ้น 167 ล้านบาท



ช่องทางการติดต่อ...

ศูนย์บริการศุลกากร ได้จัดช่องทางที่ผู้รับบริการสามารถติดต่อขอรับบริการได้ดังนี้




- สายด่วนบริการศุลกากร (Customs Call Center) โทร. 1164
- สอบถามผ่านระบบรับคำถามอัตโนมัติทางเว็บไซต์หัวข้อ "ศูนย์บริการศุลกากร Customs Care Center"
- จดหมายอิเล็กทรอนิกส์ Email : 1164@customs.go.th
- หนังสือสอบถามส่งไปที่ ศูนย์บริการศุลกากร อาคารเฉลิมพระเกียรติ ๗ รอบพระชนมพรรษา ชั้น 1 กรมศุลกากร ถนนสุนทรโกษา คลองเตย กทม. 10110
- ติดต่อด้วยตนเอง ณ ศูนย์บริการศุลกากร ในวันเวลาราชการ
- หมายเลขโทรศัพท์ 0-2667-6656 / 0-2667-7637





บรรณาธิการบริหาร
นายกรัชา เกิดศรีพันธุ์
หัวหน้ากองบรรณาธิการ
นางปณณภา ตอสุวพรรณ
นางสาวกิตติมา ภาษีทวีเกียรติ
ผู้ช่วยกองบรรณาธิการ

กองบรรณาธิการ
เจ้าหน้าที่ฝ่ายประชาสัมพันธ์
ส่วนสื่อสารองค์กร
สำนักบริหารกลาง กรมศุลกากร

 โทรศัพท์ / โทรสาร
0-2667-7335 / 0-2667-7332
 E-mail
prcustoms@gmail.com
 Customs Call Center 1164