

จุฬารศุลกากร ปีที่ 32 ฉบับที่ 06 มีนาคม 2567

# CUSTOMS

BULLETIN

“สิทธิประโยชน์  
ทางภาษีอากร”



[www.customs.go.th](http://www.customs.go.th)



@thaicustoms



@thaicustoms



กรมศุลกากร: The Customs Department



# ระวัง มีจาชีฟ



## แอบอ้าง หลอกให้จ่ายภาษี ศุลกากร

### ไม่อยากตกเป็นเหยื่อ ต้องเช็กกรมศุลกากร

#### ● กรณี ส่ง E-mail เพื่อให้ชำระภาษีศุลกากร

มีจาชีฟจะส่ง E-mail มาให้ผู้รับบริการ โดยอ้างว่าส่งมาจากบริษัทขนส่งสินค้าแต่ไม่สามารถจัดส่งพัสดุได้ เนื่องจากยังไม่ได้จ่ายภาษีศุลกากรพร้อมแบบ Link เพื่อให้ผู้รับบริการกรอกข้อมูลบัตรเครดิต ทั้งนี้สำหรับการจ่ายภาษีศุลกากร สำหรับสินค้าที่ส่งผ่านบริษัทขนส่งต่าง ๆ จะต้องมียกเอกสารที่ออกโดยกรมศุลกากรแนบมาด้วย หากการเรียกเก็บค่าภาษีศุลกากรครั้งใด ไม่มีหลักฐานดังกล่าว ท่านสามารถติดต่อสอบถามข้อมูลได้จากบริษัทฯ ให้แน่ใจก่อนการชำระเงิน

#### ● กรณี เพื่อนต่างชาติที่รู้จักผ่านทางออนไลน์อ้างว่าส่งของมีค่ามาให้แต่ติดปัญหาศุลกากร

โดยแอบอ้างว่าได้ส่งของขวัญหรือของมีค่าต่าง ๆ มาให้ผู้เสียหาย และให้รอรับการติดต่อจากบริษัทขนส่งสินค้าจากนั้นก็ได้รับการติดต่อจากบริษัทขนส่งสินค้า ทาง e-mail และโทรศัพท์ โดยให้โอนเงินจำนวนมากไปยังบริษัทขนส่งสินค้าในต่างประเทศ เพื่อเป็นค่าใช้จ่ายและค่าภาษีศุลกากร กรมศุลกากรขอให้ตรวจสอบข้อเท็จจริงให้แน่ใจก่อนการโอนเงิน

#### ● กรณี ขายสินค้าผ่านทางสื่อออนไลน์ โดยอ้างว่าเป็นสินค้าจากกรมศุลกากร

โดยให้โอนเงินมัดจำหรือนัดให้ไปชำระเงินส่วนที่เหลือเพื่อรับสินค้า กรมศุลกากรขอยืนยันว่า การจำหน่ายสินค้าของกลางกรมศุลกากร โดยวิธีที่ถูกต้อง จะเป็นการลงประกาศขายทอดตลาดอย่างเป็นทางการ และจะรับชำระเงิน ณ ที่ทำการศุลกากรโดยเจ้าหน้าที่ศุลกากรเท่านั้น ไม่มีการเสนอขายทางอินเทอร์เน็ต หรือผ่านบุคคลที่แอบอ้าง และไม่มีการให้โอนเงินค่าสินค้า หรือโอนเงินมัดจำเข้าบัญชีผู้ใดทั้งสิ้น

#### ● กรณี แอบอ้างเป็นสื่อสิ่งพิมพ์ เพื่อขอรับเงินสนับสนุนให้จัดทำหนังสือจากกรมศุลกากร

กรณีที่มีการแอบอ้างเป็นสื่อสิ่งพิมพ์ เพื่อขอรับการสนับสนุนการจัดทำหนังสือ รายงาน วารสาร หรือสื่อสิ่งพิมพ์ต่าง ๆ ของกรมศุลกากร พร้อมข้อความที่ทำให้ผู้ประกอบการและประชาชนทั่วไปหลงเชื่อ กรมศุลกากรขอยืนยันว่าไม่มีนโยบายขอรับการสนับสนุนจากผู้ประกอบการในลักษณะดังกล่าว

หากท่านไม่แน่ใจหรือเกิดข้อสงสัยสามารถสอบถามเพิ่มเติมได้ที่

1. สายด่วนกรมศุลกากร 1164
2. ศูนย์บริการศุลกากร (Customs Care Center) โทรศัพท์ 02-667-6000 หรือ 02-667-7000 ต่อ 20-5844-8
3. website: [ccc.customs.go.th](http://ccc.customs.go.th)
4. สำนักงานหรือด่านศุลกากรทุกแห่ง ในวันและเวลาราชการ
5. ติดต่อสอบถามด้วยตนเอง

ถึงผู้อ่านที่รัก...

กาลเวลาหมุนเวียน เปลี่ยนแปลง เช่นเดียวกับทุกสิ่งบนโลก ผมนายวิศณุ วัชรานิช ในฐานะบรรณาธิการบริหารจุลสาร  
ศุลการ รู้สึกตื่นเต้นใจและซาบซึ้งใจเป็นอย่างยิ่งที่ได้มีโอกาสรับใช้ผู้อ่านที่รักทุกท่านมาตลอดระยะเวลากว่า 3 ปี ผมรู้สึก  
เป็นเกียรติที่ได้เป็นส่วนหนึ่งในการนำเสนอ ข้อมูล ข่าวสาร บทความ และเรื่องราวต่าง ๆ ที่หลากหลาย ครอบคลุมทุกแง่มุม  
เพื่อตอบสนองความต้องการของผู้อ่าน และต้องขอขอบคุณทีมงานกองบรรณาธิการจุลสารศุลการทุกคนที่ทุ่มเททำงาน  
อย่างมุ่งมั่น ตั้งใจ ทั้งยังรู้สึกขอบคุณ ผู้อ่านที่รักทุกท่านที่ให้การสนับสนุน ติดตาม อ่าน และแชร์บทความต่าง ๆ ของจุลสารศุลการ

สุดท้ายนี้ ผมขออลาผู้อ่านที่รักทุกท่าน หวังว่าจะได้มีโอกาสพบกันอีกครั้งในโอกาสต่อไปครับ

วิศณุ วัชรานิช  
บรรณาธิการบริหาร

# CONTENTS

จุลสารศุลการ ปีที่ 32 ฉบับที่ 06 มีนาคม 2567

## WHAT'S NEW

- 04 • กิจกรรมกรมศุลการ  
ประจำเดือนมีนาคม 2567

## Recommended by Customs

- 08 • สิทธิประโยชน์  
ทางภาษีอากร
- 11 • ศุลการและบทบาท  
ของเทคโนโลยีสมัยใหม่  
ในการค้าระหว่างประเทศ





## การศึกษาดูงานภายใต้โครงการ Project for Enhancing the Human Resource Development Capacity of Customs Administration



เมื่อวันที่ 8 มีนาคม 2567 นางนันท์ฐิตา ศิริคุปต์ รองอธิบดีกรมศุลกากร ด้านพัฒนาระบบควบคุมทางศุลกากร พร้อมด้วย ผู้แทนกรมศุลกากร เดินทางไปศึกษาดูงานภายใต้โครงการ Project for Enhancing the Human Resource Development Capacity of Customs Administration ได้ร่วมอภิปรายแลกเปลี่ยนความคิดเห็นเกี่ยวกับการบูรณาการ การฝึกอบรมและพัฒนาบุคลากร โดยการฝึกอบรมในที่ทำงาน (On-the-Job Training: OJT) และการเรียนรู้ด้วยตนเอง (Self-Development) โดย Ms. MAMIYA Yuko วิทยากรจาก Customs Training Institute (CTI) ได้สรุปปิดการศึกษาดูงาน ภายใต้โครงการดังกล่าว จากนั้น Mr. NEGISHI Seiichi, Director of Public Governance and Financial Management Team, Governance and Peace Building Department ได้มอบใบประกาศนียบัตรแก่ผู้ผ่านการฝึกอบรมและศึกษาดูงาน ทั้งสิ้น จำนวน 14 ราย

### การหารือเรื่องการขนส่งตู้สินค้าผ่านแดน/ข้ามแดน ทางรถไฟ จากไทยไปยังภูมิภาคอาเซียนและจีนเพื่อผลักดันนโยบายการขนส่งทางรางของรัฐบาล



เมื่อวันที่ 8 มีนาคม 2567 นางกิจจาลักษณ์ ศรีนุชศาสตร์ รองอธิบดีกรมศุลกากร รักษาการในตำแหน่งที่ปรึกษา ด้านพัฒนาระบบสิทธิประโยชน์ทางศุลกากร ประธานคณะทำงานศึกษาการเพิ่มประสิทธิภาพการอำนวยความสะดวกด้านการค้า ขชายแดนและระบบขนส่ง คณะทำงานภายใต้คณะอนุกรรมการยกระดับศักยภาพและอำนวยความสะดวกของด่านชายแดน และระบบขนส่ง/โลจิสติกส์ ร่วมประชุมหารือกับ ศ.ดร.นฤมล ภิญโญสินวัฒน์ ผู้แทนการค้าไทย ร่วมกับตัวแทนบริษัท โกลบอล มัลติโมดัล โลจิสติกส์ จำกัด และผู้อำนวยการองค์การตลาดเพื่อเกษตรกร (อตก.) เรื่องการขนส่งตู้สินค้าผ่านแดน/ข้ามแดน ทางรถไฟจากไทยไปยังภูมิภาคอาเซียนและจีนเพื่อรับฟังข้อเสนอแนะและร่วมกันผลักดันนโยบายการขนส่งทางรางของรัฐบาล ณ ห้องประชุม 302 ตึกบัญชาการ 1 ทำเนียบรัฐบาล



## การอบรม “หลักสูตรข่าวกรองเบื้องต้น (Intelligence Fundamentals Course)”



เมื่อวันที่ 12 มีนาคม 2567 นายนิติ วิทยาเต็ม รองอธิบดีกรมศุลกากร เป็นประธานเปิดการอบรม “หลักสูตรข่าวกรองเบื้องต้น (Intelligence Fundamentals Course)” โดยกรมศุลกากร ศูนย์ประมวลข้อมูลการข่าวทางศุลกากร (ศปข.) ได้รับการสนับสนุนจากสำนักงานพิทักษ์เขตแดนออสเตรเลีย ประจำประเทศลุ่มแม่น้ำโขง (Australian Border Force; ABF) จัดอบรม “หลักสูตรข่าวกรองเบื้องต้น (Intelligence Fundamentals Course)” เพื่อให้ความรู้แก่เจ้าหน้าที่ศูนย์ประมวลข้อมูลการข่าวทางศุลกากร (ศปข.) จำนวน 20 ราย ระหว่างวันที่ 12-14 มีนาคม 2567 ระหว่างเวลา 09.00 -16.30 น. โดยมีวิทยากรจากฝ่าย ABF ประกอบด้วย Ms. Sharyn Johns, Principal consultant, ABF และ Ms. Elizabeth Tanner, Casual trainer, ABF ณ ห้องประชุมศูนย์ประมวลข้อมูลการข่าวทางศุลกากร ชั้น 9 อาคารเฉลิมพระเกียรติ 72 พรรษา (อาคาร 9) กรมศุลกากร

## การเยี่ยมชมและศึกษาดูงาน ณ Tokyo Customs Headquarters กรุงโตเกียว ประเทศญี่ปุ่น



วันนี้ 13 มีนาคม 2567 นายพันธ์ทอง ลอยกุลนันท์ ที่ปรึกษาด้านการพัฒนาและบริหารการจัดเก็บภาษี พร้อมด้วยนางสาวนิตยา เทียงตรงภิญโญ ผู้อำนวยการสำนักงานศุลกากรตรวจของผู้โดยสารท่าอากาศยานสุวรรณภูมิ และคณะเยี่ยมชมและศึกษาดูงาน ณ Tokyo Customs Headquarters , กรุงโตเกียว ประเทศญี่ปุ่น โดยมี Mr. GENSHIN Hideaki, Director General, Tokyo Customs ให้การต้อนรับ ทั้งนี้ คณะผู้แทนกรมศุลกากรได้รับฟังการบรรยาย รวมทั้งแลกเปลี่ยนความคิดเห็นและประสบการณ์ในการปฏิบัติงานด้านพิธีการศุลกากรเกี่ยวกับพิธีการศุลกากรผู้โดยสาร อาทิ การตรวจปล่อยและการจัดเก็บภาษีอากรสำหรับผู้โดยสาร การสืบสวนและปราบปรามการกระทำความผิดตามกฎหมายศุลกากรทางอากาศยาน การบริหารจัดการกับของที่ตรวจยึด ของตกค้าง และของที่ละเมิดลิขสิทธิ์ รวมถึงการดำเนินงานเกี่ยวกับคลังสินค้าทัณฑ์บนร้านค้าปลอดอากร เป็นต้น

## นายกรัฐมนตรีตรวจราชการ ณ จุดผ่านแดนถาวรบ้านฮวก



เมื่อวันที่ 18 มีนาคม 2567 นางนันทิฐิตา ศิริคุปต์ รองอธิบดีกรมศุลกากร รักษาการในตำแหน่ง ที่ปรึกษาด้านพัฒนาระบบควบคุมทางศุลกากร พร้อมคณะ ให้การต้อนรับนายเศรษฐา ทวีสิน นายกรัฐมนตรีและรัฐมนตรีว่าการกระทรวงการคลัง ณ จุดผ่านแดนถาวรบ้านฮวก ตำบลภูซาง อำเภอภูซาง จังหวัดพะเยา โดยได้ร่วมประชุมและรับฟังการบรรยายสรุปข้อมูลการดำเนินงาน ปัญหา และอุปสรรคของด่านศุลกากรเชียงของ รวมทั้งสถานการณ์การค้าชายแดนและการพัฒนาเขตพื้นที่ก่อสร้างที่ทำการด่านชายแดน CIQ ณ จุดผ่านแดนถาวรบ้านฮวก ตำบลภูซาง อำเภอภูซาง จังหวัดพะเยา

## การประชุมใหญ่สามัญประจำปี 2567 สมาคมชิปปิงแห่งประเทศไทย



เมื่อวันที่ 20 มีนาคม 2567 นายนิติ วิทยาเต้ม รองอธิบดีกรมศุลกากร เป็นประธานพิธีเปิดการประชุมใหญ่สามัญประจำปี 2567 สมาคมชิปปิงแห่งประเทศไทย และการแสดงปาฐกถาพิเศษ หัวข้อ “แนวทางการดำเนินงานของกรมศุลกากร ในปี 2567 และในอนาคต” ณ ห้องประชุมกัญญลักษณ ชั้น 3 โรงแรมฟอร์วิงส์ สุขุมวิท 26



## นายกรัฐมนตรีมอบนโยบายให้กรมศุลกากร เน้นอำนวยความสะดวกทางการค้า เพิ่มประสิทธิภาพการผ่านพิธีการศุลกากรด้วยเทคโนโลยี สร้างความโปร่งใสและเป็นธรรม



เมื่อวันที่ 28 มีนาคม 2567 นายเศรษฐา ทวีสิน นายกรัฐมนตรี และรัฐมนตรีว่าการกระทรวงการคลัง พร้อมด้วย นายกฤษฎา จีนะวิจารณะ รัฐมนตรีช่วยว่าการกระทรวงการคลัง นายเผ่าภูมิ โรจนสกุล เลขาธิการรัฐมนตรีว่าการกระทรวงการคลัง และนายลวรณ แสงสนิท ปลัดกระทรวงการคลัง ตรวจเยี่ยมและมอบนโยบายการปฏิบัติงานให้กับกรมศุลกากร โดยมี นายธีรชัย อัตนวานิช อธิบดีกรมศุลกากร พร้อมคณะผู้บริหารและข้าราชการของกรมศุลกากรให้การต้อนรับ ณ ห้องภาสกรวงศ์ อาคาร 1 ชั้น 2 กรมศุลกากร และผ่านสื่ออิเล็กทรอนิกส์

### กรมศุลกากรเข้าร่วมการประชุมร่วมกันของรัฐสภาครั้งที่ 1



เมื่อวันที่ 29 มีนาคม 2567 นายยุทธนา พูลพิพัฒน์ รองอธิบดีกรมศุลกากร เข้าร่วมการประชุมร่วมกันของรัฐสภา ครั้งที่ 1 ในประเด็นเรื่องด่วนที่เกี่ยวกับความตกลงการค้าเสรีระหว่างราชอาณาจักรไทยและสาธารณรัฐสังคมนิยมประชาธิปไตย ศรีลังกา เพื่อนำเสนอรัฐสภาพิจารณาให้ความเห็นชอบตามมาตรา 178 ของรัฐธรรมนูญแห่งราชอาณาจักรไทย ณ ห้องประชุมสภาผู้แทนราษฎร อาคารรัฐสภา



# สิทธิประโยชน์ ทางภาษีอากร



ผู้นำของเข้าหรือส่งออกสามารถใช้สิทธิประโยชน์ทางภาษีอากรได้  
เพียงปฏิบัติตามขั้นตอนอย่างถูกต้อง โดยแบ่งออกเป็น ...

- ❶ สิทธิประโยชน์ตามที่บัญญัติไว้ในพระราชบัญญัติศุลกากร พ.ศ. 2560
- ❷ สิทธิประโยชน์ตามที่บัญญัติไว้ในกฎหมายอื่นที่เกี่ยวข้อง



# สิทธิประโยชน์ตามกฎหมายศุลกากร

## 1. การคืนอากร และการยกเว้นอากร

ผู้นำของเข้าหรือส่งออกจะได้รับสิทธิประโยชน์ทางภาษีอากร โดยจะคืนเงินอากรที่ได้เสียอากรขณะนำของเข้าเมื่อนำของนั้นไปใช้ผลิต ผสม ประกอบ บรรจุ หรือดำเนินการด้วยวิธีอื่นใด ตามสูตรการผลิตที่ได้รับอนุมัติจากกรมศุลกากร เพื่อเป็นสินค้าส่งออก และเมื่อส่งสินค้าที่ได้จากการดำเนินการดังกล่าวออกไปนอกราชอาณาจักร ภายใน 1 ปี นับตั้งแต่วันที่นำเข้ามา ผู้นำของเข้าจะมีสิทธิขอคืนอากรภายใน 6 เดือนนับตั้งแต่วันที่ส่งออก

## 2. การยกเว้นอากรในคลังสินค้าทัณฑ์บน

คลังสินค้าทัณฑ์บน หมายถึงพื้นที่ที่ได้รับอนุญาตให้จัดตั้งเป็นคลังสินค้าทัณฑ์บนตามกฎหมายว่าด้วยศุลกากร เพื่อใช้สำหรับเก็บของหรือแสดงและขายของที่เก็บ หรือผลิต ผสม ประกอบ บรรจุ หรือดำเนินการด้วยวิธีอื่นใดกับของที่เก็บในคลังสินค้าทัณฑ์บน โดยเมื่อส่งของที่นำเข้ามาในคลังสินค้าทัณฑ์บนออกไปนอกราชอาณาจักร จะได้รับยกเว้นการเก็บอากรขาเข้าและขาออก ไม่ว่าจะส่งออกไปในสภาพใดก็ตาม ซึ่งการขอรับใบอนุญาตคลังสินค้าทัณฑ์บนนั้นผู้ขอจัดตั้งจะต้องมีคุณสมบัติครบถ้วนตามหลักเกณฑ์และเงื่อนไข โดยยื่นคำขอรับใบอนุญาตจากกรมศุลกากร ซึ่งผู้ได้รับใบอนุญาตจะต้องชำระค่าธรรมเนียมใบอนุญาต และค่าธรรมเนียมรายปีตามอัตราที่กำหนด

## 3. เขตปลอดอากร

คือ เขตพื้นที่ที่กำหนดไว้เพื่อประโยชน์ทางอากรศุลกากร สำหรับการประกอบอุตสาหกรรม พาณิชยกรรม หรือกิจการอื่นใดที่เป็นประโยชน์แก่การเศรษฐกิจของประเทศ โดยของที่นำเข้า จะได้รับการยกเว้น หรือคืนอากร ตามที่กฎหมายบัญญัติ ซึ่งเขตปลอดอากร จะประกอบด้วย ผู้ได้รับใบอนุญาตจัดตั้งเขตปลอดอากร และผู้ได้รับใบอนุญาตประกอบกิจการในเขตปลอดอากร โดยต้องยื่นคำขอรับใบอนุญาตจากกรมศุลกากร ซึ่งผู้ได้รับใบอนุญาตจะต้องชำระค่าธรรมเนียมใบอนุญาต และค่าธรรมเนียมรายปีตามอัตราที่กำหนด เพียงเท่านั้นท่านก็สามารถใช้สิทธิประโยชน์ทางภาษีอากร ในการนำของเข้า และส่งออกได้



# สิทธิประโยชน์ตามกฎหมายอื่น ๆ ที่เกี่ยวข้อง

**1. การส่งเสริมการลงทุน หรือ BOI** ดำเนินการโดยสำนักงานคณะกรรมการส่งเสริมการลงทุน หรือ Board of Investment เป็นหน่วยงานสังกัดสำนักนายกรัฐมนตรีโดยให้สิทธิประโยชน์ทั้งด้านภาษีอากร และสิทธิประโยชน์ด้านที่ไม่ใช่ภาษีอากร รวมทั้งให้สิทธิยกเว้นหรือลดหย่อนภาษีเงินได้นิติบุคคลด้วย สำหรับผู้ได้รับสิทธิ BOI จะได้รับเอกสารแสดงสิทธิที่เรียกว่า **“บัตรส่งเสริมการลงทุน”**

**2. การนิคมอุตสาหกรรมแห่งประเทศไทย หรือ กนอ. สังกัดกระทรวงอุตสาหกรรม** ถือเป็นอีกหน่วยงานหนึ่ง ที่ให้สิทธิประโยชน์ทั้งด้านภาษีอากร และสิทธิประโยชน์ที่ไม่ใช่ภาษีอากร โดยพื้นที่ของการนิคมอุตสาหกรรมแห่งประเทศไทย แบ่งออกเป็น 2 ประเภท ได้แก่ **เขตอุตสาหกรรมทั่วไป หรือ General Zone และเขตประกอบการเสรี หรือ IEAT Free Zone** ซึ่งในเขตประกอบการเสรีจะมีสำนักงานศุลกากรตั้งอยู่เพื่อให้บริการทางศุลกากรเช่นเดียวกับเขตปลอดอากรครับ

**3. สิทธิประโยชน์การชดเชยค่าภาษีอากร** ตามพระราชบัญญัติชดเชยค่าภาษีอากรสินค้าส่งออกที่ผลิตในราชอาณาจักร พ.ศ. 2524 โดยชดเชยเป็นบัตรภาษี ซึ่งเป็นการสนับสนุนให้มีการส่งออกสินค้าที่ผลิตในประเทศไทย และทั้งหมดนี้ก็คือภาพรวมของสิทธิประโยชน์ทางภาษีอากรที่ผู้นำของเข้าและผู้ส่งของออกจะได้รับ ตามกฎหมายศุลกากร และกฎหมายอื่น ๆ ที่เกี่ยวข้อง



**\*\*** หากท่านมีข้อสงสัยเกี่ยวกับสิทธิประโยชน์ทางภาษีอากร สามารถขอรับคำปรึกษาเพิ่มเติมได้ที่ คลินิกสิทธิประโยชน์ทางภาษีอากร กองสิทธิประโยชน์ทางภาษีอากร ชั้น 2 อาคารเฉลิมพระเกียรติ 7 รอบ พระชนมพรรษา กรมศุลกากร เลขที่ 1 ถนนสุนทรโกษา แขวงคลองเตย เขตคลองเตย กรุงเทพมหานคร 10110 ทุกวันจันทร์-ศุกร์ เวลา 8.30-16.30 น. เว้นวันหยุดราชการ หรือ <https://tic.customs.go.th>



# บุคลากร และบทบาท ของเทคโนโลยี สมัยใหม่ ในการค้า ระหว่างประเทศ

นางสาวนันทน์ภัท สีนจนาบุรุษ  
อัครราชทูตที่ปรึกษา (ฝ่ายบุคลากร)  
สำนักงานที่ปรึกษาการศุลกากร  
ณ กรุงบรัสเซลล์

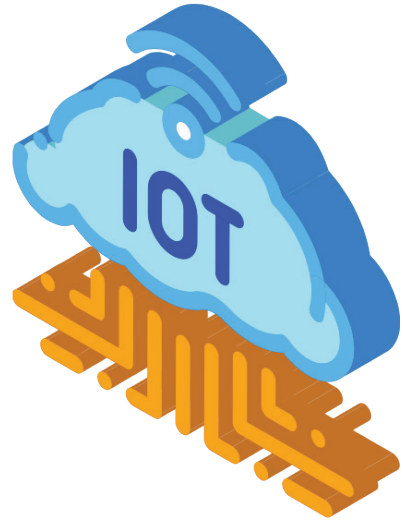


# บทคัดย่อ

การศึกษาครั้งนี้มีวัตถุประสงค์เพื่อรายงานความคืบหน้าและความท้าทายในการใช้เทคโนโลยีสมัยใหม่ในการปฏิรูปศุลกากรให้มีความทันสมัยโดยอ้างอิงจากรายงานขององค์การศุลกากรโลก (WCO) และองค์การการค้าโลก (WTO) และเพื่อเป็นแนวทางสำหรับกรมศุลกากรในการพิจารณานำเทคโนโลยีเหล่านี้มาใช้อย่างมีประสิทธิภาพและลดต้นทุนการดำเนินงานและการบริหารจัดการความเสี่ยงที่กรมศุลกากรได้ดำเนินการไว้แล้ว และสำหรับการริเริ่มโครงการใหม่ ๆ โดยอาศัยแนวทางของศุลกากรประเทศต่าง ๆ และข้อเสนอแนะขององค์การศุลกากรโลกและองค์การการค้าโลกในบริบทของยุคการค้าไร้กระดาษ

เทคโนโลยีสมัยใหม่ได้เข้ามามีบทบาทในห่วงโซ่อุปทานระหว่างประเทศในช่วงหลายปีที่ผ่านมา องค์การศุลกากรโลกและองค์การการค้าโลกได้ดำเนินการศึกษาบล็อกเชน (blockchain) และเทคโนโลยีบัญชีแบบกระจายหรือดีแอลที (distributed ledger technology: DLT) อินเทอร์เน็ตของทุกสรรพสิ่งหรือไอโอที (Internet of Things: IoT) ข้อมูลมหัศจรรย์หรือบิ๊กดาต้า (big data) วิทยาการวิเคราะห์ข้อมูล (data analytics) ปัญญาประดิษฐ์ (artificial intelligence: AI) และการเรียนรู้ของเครื่อง (machine learning)

**1. บล็อกเชนและดีแอลที** เป็นเครือข่ายคอมพิวเตอร์ที่มีการกระจายโครงสร้างและไม่มีศูนย์กลาง (decentralized) กล่าวคือ ข้อมูลที่เกิดขึ้นในบล็อกเชนจะถูกแลกเปลี่ยนโดยอัตโนมัติกับผู้เข้าร่วมอื่น ๆ โดยไม่ผ่านเซิร์ฟเวอร์กลางที่ทำหน้าที่ควบคุมข้อมูลในระบบฐานข้อมูลแบบเดิม ข้อมูลในบล็อกเชนจะถูกจัดเก็บไว้เป็นการถาวรและเข้ารหัสไว้ ทำให้ข้อมูลมีความน่าเชื่อถือและโปร่งใส อนึ่ง บล็อกเชนเป็นส่วนหนึ่งของดีแอลทีแต่มีการใช้แทนกันในหลายบริบทความโดดเด่นด้านความปลอดภัย ความโปร่งใสความเร็วในการรับส่งข้อมูลและคุณภาพของข้อมูล บล็อกเชนจึงมีศักยภาพในการยกระดับงานศุลกากรในการแลกเปลี่ยนข้อมูลและการเชื่อมโยงระบบให้ปฏิบัติการร่วมกันได้ทั้งในระดับประเทศและระดับระหว่างประเทศ การเชื่อมโยงระบบ Single Window ของนานาประเทศการตรวจสอบหนังสือรับรองต่าง ๆ เช่น หนังสือรับรองถิ่นกำเนิดสินค้า คุณภาพ ความยั่งยืน เป็นต้น



**2. ไอโอที** เป็นเครือข่ายของเซนเซอร์และอุปกรณ์ที่สามารถเชื่อมโยงเข้ากับอินเทอร์เน็ตซึ่งสามารถส่งและรับข้อมูลระหว่างกัน ปัจจุบันพบได้ทั่วไปในยานพาหนะอาคารและอุปกรณ์อิเล็กทรอนิกส์ ไอโอทีช่วยให้สามารถตรวจสอบสินค้าย้อนหลังตลอดทั้งห่วงโซ่อุปทานและลดต้นทุนการค้าโดยเพิ่มประสิทธิภาพในการขนส่งสินค้า ในปัจจุบันศุลกากรหลายประเทศนิยมนำมาใช้กับเครื่องเอกซเรย์ (x-ray) เครื่องซีทีสแกน (CT scan) เครื่องอ่านคิวอาร์โค้ด (QR code) และบาร์โค้ด (barcode) เครื่องอ่านและบันทึกภาพแผ่นป้ายทะเบียนโดยอัตโนมัติ (automated licence plate reader and camera) และตราผนึกอิเล็กทรอนิกส์ (e-Seal) เป็นต้น

**3. บิ๊กดาต้า วิทยาการวิเคราะห์ข้อมูล ปัญญาประดิษฐ์ และการเรียนรู้ของเครื่อง** คือ การใช้เทคนิคการวิเคราะห์สมัยใหม่กับข้อมูลปริมาณมหาศาลที่มีความซับซ้อนหลากหลายจากแหล่งข้อมูลต่าง ๆ ปัญญาประดิษฐ์ คือ ระบบที่มีการเปลี่ยนแปลงพฤติกรรมด้วยตัวเองจากข้อมูลที่ได้รับและวิเคราะห์โดยไม่มีการตั้งโปรแกรมล่วงหน้าโดยมีความหมายครอบคลุมถึงการเรียนรู้ของเครื่อง ด้วยลักษณะเด่นในการประมวลผลข้อมูลปริมาณมหาศาลและหลากหลายที่เกินกว่าระดับสติปัญญาของมนุษย์และความสามารถในการเรียนรู้ด้วยตัวเองจึงมีการนำเทคโนโลยีดังกล่าวมาใช้ในการทำเหมืองข้อมูล (data mining) เพื่อวัตถุประสงค์ด้านข่าวกรองและการบริหารจัดการความเสี่ยง การตรวจสอบและควบคุมหลังการตรวจสอบปล่อยสินค้า การวิเคราะห์ภาพเอกซเรย์ (x-ray) เทคโนโลยีหุ่นยนต์ได้ตอบการสนทนา (chatbot) การจำแนกพิภพอัตโนมัติศุลกากร และการตรวจหาความผิดปกติในการชำระภาษีหรือการประเมินราคา เป็นต้น





การใช้เทคโนโลยีข้างต้นกับงานศุลกากรนั้นมีปัญหาหรือข้อท้าทายที่คล้ายคลึงกัน คือ การขาดความรู้ความเชี่ยวชาญของบุคลากร ต้นทุนที่สูงทั้งตัวเทคโนโลยีและการฝึกอบรมบุคลากร ผู้เกี่ยวข้องอื่น ๆ ทั้งหน่วยงานอื่นในภาครัฐและภาคเอกชน ยังไม่มีความพร้อม การขาดแนวปฏิบัติที่ดี การประสานข้อกำหนดทางเทคนิคทางกฎหมายและทางกฎระเบียบอื่น ๆ ให้สอดคล้องกัน อันโดยเฉพาอย่างยิ่งในประเด็นที่เกี่ยวข้องกับความปลอดภัยและความเป็นส่วนตัวของข้อมูลส่วนบุคคลอันมีผลต่อความเชื่อมั่นในการใช้เทคโนโลยีเหล่านี้ นอกจากนี้ประเด็นด้านการเชื่อมโยงหรือความสามารถในการปฏิบัติการร่วมกันได้กับระบบอิเล็กทรอนิกส์อื่น ๆ ทั้งในประเทศและระหว่างประเทศเป็นข้อก้ำกวลของศุลกากรหลายประเทศ และประการสุดท้ายเจ้าหน้าที่ศุลกากรบางส่วนยังคงไม่คุ้นเคยกับเทคโนโลยีเหล่านี้ ประกอบกับไม่มีทรัพยากรที่เพียงพอในการนำมาใช้งาน เจ้าหน้าที่บางส่วนจึงแสดงความคิดเห็นคัดค้านการนำเทคโนโลยีสมัยใหม่มาใช้

สำหรับประเทศไทยนั้น กรมศุลกากรได้นำบล็อกเชนและบิ๊กดาต้ามาใช้งานแล้ว ดังนั้นเจ้าหน้าที่และภาคเอกชนที่เกี่ยวข้องจึงมีความคุ้นเคยกับเทคโนโลยีเหล่านี้มาบ้างแล้ว การพัฒนาต่อยอดการใช้งานจึงอาจไม่ใช่อุปสรรคสำคัญ อนึ่ง กรมศุลกากรอาจพิจารณาต่อยอดหรือริเริ่มโครงการใหม่ ๆ โดยใช้เทคโนโลยีดังกล่าว ดังนี้

**1. บล็อกเชน** เนื่องจากกรมศุลกากรได้นำบล็อกเชนมาใช้ในระบบคืนภาษีของนักท่องเที่ยว (VAT Refunds for Tourists) ตั้งแต่ปี 2562 แล้ว เพื่อเป็นการต่อยอดการใช้งานบล็อกเชนในลักษณะที่คล้ายคลึงกันกรมศุลกากรอาจนำเทคโนโลยีดังกล่าวมาใช้กับ**โครงการเพิ่มประสิทธิภาพการชำระเงินทางอิเล็กทรอนิกส์ด้วยระบบ Bill Payment** เนื่องจากมีโครงสร้างของบล็อกเชนที่เกี่ยวข้องกับตัวกลางรับชำระเงินเช่นเดียวกันและมีผู้ให้บริการรายเดียวกันที่มีความร่วมมือกับกรมศุลกากรในระบบคืนภาษีของนักท่องเที่ยวอยู่แล้ว นอกจากนี้ เพื่อยกระดับความปลอดภัยและความเชื่อมั่นในข้อมูล กรมศุลกากรอาจศึกษาแนวทางการใช้บล็อกเชนในการเชื่อมโยงระบบ Single Window เข้ากับประเทศเพื่อนบ้านที่ใช้เทคโนโลยีเดียวกัน รวมทั้งการตรวจสอบหนังสือรับรองต่าง ๆ เช่น หนังสือรับรองถิ่นกำเนิดสินค้า **โครงการระบบคำขอใบอนุญาต/ใบแจ้งเพื่อนำเข้า-ส่งออกสินค้าเกษตรแบบอิเล็กทรอนิกส์ ณ จุดเดียวผ่านระบบ National Single Window** รวมถึงการแลกเปลี่ยนข้อมูลเกี่ยวกับผู้ประกอบการระดับมาตรฐาน AEO ส่วนราชการไทย และหน่วยงานที่เกี่ยวข้องในต่างประเทศใน**โครงการประสานความร่วมมือด้านการบังคับใช้กฎหมายที่เกี่ยวข้องกับการศุลกากร**



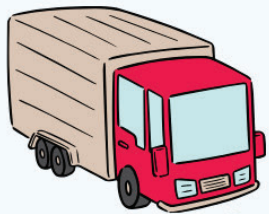
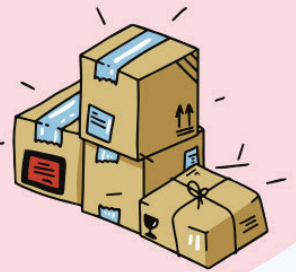
**2. ไอโอที** เป็นตัวกลางสำคัญที่เชื่อมอุปกรณ์หรือระบบต่าง ๆ เข้าด้วยกัน เช่น ทรานซิกอิเล็กทรอนิกส์ เครื่องอิเล็กทรอนิกส์ เครื่องซีทีสแกน กล้องวงจรปิด ระบบจดจำรหัสตู้คอนเทนเนอร์โดยอัตโนมัติ และระบบข้อมูลสารสนเทศของศุลกากรให้ทำงานในรูปแบบบูรณาการเพื่อยกระดับการบริหารจัดการความเสี่ยงและเพิ่มประสิทธิภาพในการตรวจปล่อยสินค้า นอกจากนี้ไอโอทียังมีบทบาทสำคัญในการตรวจตราการเคลื่อนย้ายสินค้าแบบเวลาจริงและการตรวจปล่อยสินค้าที่เน่าเสียง่ายเพื่อป้องกันความเสียหายที่อาจเกิดขึ้น กล่าวคือ เซนเซอร์จากผนังตู้คอนเทนเนอร์แช่แข็งวัดอุณหภูมิ แสงสว่าง และความชื้นภายในตู้คอนเทนเนอร์เพื่อรักษาความสดใหม่ของสินค้า หากปัจจัยดังกล่าวมีการเปลี่ยนแปลงเซนเซอร์จะแจ้งเตือนเพื่อให้มีการเข้ามาดำเนินการโดยอาศัยการทำงานของวิทยาการวิเคราะห์ข้อมูล ในกรณีนี้หากศุลกากรได้รับข้อมูลดังกล่าวทันท่วงทีจะช่วยให้เจ้าหน้าที่พิจารณาตรวจปล่อยสินค้าเป็นลำดับแรกเพื่อป้องกันความเสียหายรวมถึงเพื่อให้แน่ใจว่าสินค้ายังคงมีคุณภาพและปลอดภัยต่อผู้บริโภค ดังนั้น กรมศุลกากรอาจพิจารณาหาแนวทางสร้างความร่วมมือกับผู้ให้บริการด้านโลจิสติกส์ในการใช้ไอโอทีเชื่อมโยงระบบของผู้ประกอบการเข้ากับระบบตรวจปล่อยสินค้า



**3. บิ๊กดาต้า วิทยาการวิเคราะห์ข้อมูล ปัญญาประดิษฐ์ และการเรียนรู้ของเครื่อง** กรมศุลกากรอาจพิจารณานำมาใช้ในการจัดจำแนกพิศัตถ์ศุลกากรโดยอาศัยความร่วมมือกับศุลกากรอาร์เซอร์โวจานซึ่งได้พัฒนาระบบจัดจำแนกในระบบ HS โดยใช้ปัญญาประดิษฐ์ (AI HS Tool) และนำมาทดสอบการใช้งานตั้งแต่ปี 2565 พบว่ามีความถูกต้องแม่นยำถึงร้อยละ 85-95 นอกจากนี้ กรมศุลกากรอาจนำเทคโนโลยีในกลุ่มนี้มาใช้ในการตรวจหาสินค้าผิดกฎหมายดังเช่นศุลกากรญี่ปุ่นได้ใช้ปัญญาประดิษฐ์ที่ผ่านการเรียนรู้มาช่วยวิเคราะห์ภาพอิเล็กทรอนิกส์และแจ้งเตือนวัตถุต้องสงสัย เช่น ยาเสพติด อาวุธปืน สินค้าละเมิดทรัพย์สินทางปัญญา เป็นต้น อันเป็นการอำนวยความสะดวกและเพิ่มประสิทธิภาพของเจ้าหน้าที่ในการตรวจหาและเปิดตรวจพัสตูล้านทะเลักเข้ามาเป็นจำนวนมาก ในกรณีนี้กรมศุลกากรอาจพัฒนาปัญญาประดิษฐ์เพื่อนำมาใช้กับ**โครงการเชื่อมโยงการนำระบบตรวจสอบตู้คอนเทนเนอร์สินค้าด้วยเครื่องอิเล็กทรอนิกส์และกล้องวงจรปิดมาใช้ในการตรวจปล่อยและระบบติดตามทางศุลกากร (Tracking System)** ภายใต้เทคโนโลยี e-Lock ซึ่งใช้เทคโนโลยี GPS และเครื่องอิเล็กทรอนิกส์อยู่แล้ว

ทั้งนี้ แม้ TFA จะมีได้กำหนดเทคโนโลยีสำหรับใช้ในการอำนวยความสะดวกทางการค้าเป็นการเฉพาะและแม้ประเทศไทยได้บังคับใช้มาตรการต่าง ๆ ในความตกลงดังกล่าวครบทุกมาตรการแล้วก็ตาม แต่ด้วยแนวโน้มในการนำเทคโนโลยีดังกล่าวมาใช้งานศุลกากรทั่วโลกอาจเป็นปัจจัยอย่างหนึ่งที่กรมศุลกากรอาจนำมาพิจารณาในการยกระดับงานศุลกากรในด้านอื่น ๆ ให้ทันกับการเปลี่ยนแปลงของโลกและเพิ่มขีดความสามารถในการแข่งขันทางการค้าของประเทศโดยคำนึงถึงความร่วมมือกับหน่วยงานอื่น ๆ ที่เกี่ยวข้องภายใต้หลักการบริหารจัดการชายแดนร่วมกันขององค์การศุลกากรโลก ในขณะเดียวกันการพัฒนาระบบเหล่านี้ อาจคำนึงถึงความสามารถในการเชื่อมโยงและปฏิบัติการร่วมกันกับระบบของประเทศเพื่อนบ้านหรือของประเทศคู่ค้าสำคัญเพื่อประโยชน์ในการอำนวยความสะดวกทางการค้าโดยไม่ละเลยการบริหารจัดการความเสี่ยงอันเป็นภารกิจสำคัญของศุลกากร

# ของอะไรบ้าง? ที่ต้องเสียภาษี



ของขบวน



ของแถม



ของฝาก



ของซื้อมาใช้เอง



ของฟรี



การนำเข้าสินค้า ไม่ได้คำนึงถึงวัตถุประสงค์ของการนำเข้า  
เพราะฉะนั้น ไม่ว่าจะเป็นของที่นำเข้ามาจำหน่าย ซื้อมาใช้เอง หรือ  
ของที่ได้มาฟรี ก็ต้องเสียภาษีตามหลักเกณฑ์เดียวกัน  
ที่มา : เว็บไซต์ของส่วนบริการศุลกากรไปรษณีย์ สำนักงานศุลกากรกรุงเทพ



## รับฟังความคิดเห็น แนะนำ ตีชม



ระบบรับเรื่องร้องเรียนกรมศุลกากร



LINE ID : @customscomplaint



ctc@customs.go.th



ไปรษณีย์

## FACEBOOK



กรมศุลกากร  
: The Customs Department

## INSTAGRAM



thaicustoms

## X



thaicustoms

## YOUTUBE



theprcustoms

## LINE OFFICIAL



@thaicustoms

# เจ้าของ

กรมศุลกากร ถนน สุนทรโกษา  
เขตคลองเตย กรุงเทพฯ 10110

# ที่ปรึกษา

นายธีรชัย อดทนวานิช  
อธิบดีกรมศุลกากร

นายพันธ์ทอง ลอยกุลนันท์  
ที่ปรึกษาด้านการพัฒนาและบริหารการจัดเก็บภาษี

นางนันทจีวรีตา ศิริคุปต์  
รองอธิบดี

นางกิจจาลักษณ์ ศรีนุชศาสตร์  
รองอธิบดี

นายยุทธนา พูลพิพัฒน์  
รองอธิบดี

นายนิติ วิทยาเต็ม  
รองอธิบดี

## บรรณาธิการบริหาร

นายวิศณุ วัชรานิช

หัวหน้ากองบรรณาธิการ  
นางสาวระพีพร ทศรัฐ

ผู้ช่วยกองบรรณาธิการ  
นางสาวชญาณีศรั ภูหัตถการ

## กองบรรณาธิการ

ฝ่ายประชาสัมพันธ์ ส่วนสื่อสารองค์กร สำนักงานเลขาธิการกรม กรมศุลกากร

นางสาวศรปวันพัสดร์ บุญเชิด นางจารุณี อามานนท์ นายประดิษฐ์ เพชรดา  
นายอนันตกรณ์ ศรีน้อย นางสาวศุมารินทร์ จากสูงเนิน นางสาวอุษณี ชัยรัตน์  
นางชลวรรณ สุขเมือง นางสาวอมราวดี ยอดสุวรรณ นายเฉลิมชัย ศิริพงษ์  
นายณรินทร์ ชิวตระกุลชัย นายธีระพงษ์ คำดา