

อุตสาหกรรม ปีที่ 31 ฉบับที่ 05 กุมภาพันธ์ 2566

CUSTOMS

BULLETIN

การลงทะเบียน
เป็นผู้นำเข้า-ส่งออก

REGISTER



www.customs.go.th



@thaicustoms



@thaicustoms



กรมศุลกากร: The Customs Department

กรมศุลกากรเตือน

อย่าหลงเชื่อ กรณีหลอกลวง



1

กรณีมีจิวาชีพโทรศัพท์มาแอบอ้างว่ามีพัสดุส่งมาจากต่างประเทศแต่ติดปัญหาด้านภาษีกับกรมศุลกากรและแจ้งให้จ่ายเงินเพื่อดำเนินการ ไม่เช่นนั้นจะถูกยึดพัสดุ

2

กรณีมีชาวต่างชาติที่ได้มีการทำความรู้จักผ่านทางสังคมออนไลน์และอ้างว่าได้ส่งของขวัญหรือของมีค่ามาให้และให้รอรับการติดต่อจากบริษัทขนส่งสินค้า จากนั้นไม่นานก็จะได้รับการติดต่อจากบริษัทขนส่งสินค้า ทาง e-mail และโทรศัพท์โดยให้โอนเงินจำนวนมากไปยังบริษัทขนส่งสินค้าในต่างประเทศเพื่อเป็นค่าใช้จ่ายและค่าภาษีอากร

3

กรณีบุคคลแอบอ้างเอกสารใบรับรองที่มีการลงนามโดยอธิบดีกรมศุลกากร

4

กรณีมีจิวาชีพแอบอ้างเป็นเจ้าหน้าที่กรมศุลกากรเรียกเก็บเงินในการผ่านพิธีการทางศุลกากร

5

กรณีประกาศขายสินค้าราคาถูกผ่านทางเว็บไซต์หรือสื่อออนไลน์แอบอ้างว่าเป็นของกลางจากกรมศุลกากรและให้โอนเงินมัดจำหรือนัดให้ไปชำระเงินส่วนที่เหลือเพื่อรับสินค้าด้วยวิธีการต่างๆที่ไม่ถูกต้องหรือจะนำเงินที่ได้ไปบริจาคให้องค์กรการกุศล กรมศุลกากรขอยืนยันว่าการจำหน่ายสินค้าของกลางด้วยวิธีที่ถูกต้องจะเป็นการลงประกาศขายทอดตลาดอย่างเป็นทางการเพียงวิธีเดียวและจะรับชำระเงิน ณ ที่ทำการศุลกากรโดยเจ้าหน้าที่ศุลกากรเท่านั้น

6

กรณีผู้ที่อ้างตัวเป็นสื่อสิ่งพิมพ์เพื่อขอรับการสนับสนุนงบประมาณในการจัดทำหนังสือรายงานพิเศษ เนื่องในโอกาส “ครบรอบกรมศุลกากร” ซึ่งกรมศุลกากรไม่มีนโยบายขอรับการสนับสนุนจากผู้ประกอบการและไม่มีส่วนเกี่ยวข้องในการว่าจ้างสื่อสิ่งพิมพ์รายใดเพื่อจัดทำหนังสือรายงานพิเศษเนื่องในโอกาสดังกล่าว

นมชื่อ นายอากร
“อย่ารู้เรื่องศุลกากร
ถามนมสิครับ”



มาเป็นเพื่อนกับเรา
LINE ID : @Mr.Arkon
หรือ ไลน์ QR CODE ได้ที่

หากมีข้อสงสัยหรือไม่แน่ใจเกี่ยวกับการดำเนินการใดๆ ทางกรมศุลกากร สามารถสอบถามข้อมูลทางศุลกากรได้ที่

Customs Call Center 1164

หรือทาง e-mail : 1164@customs.go.th

การนำเข้าหรือส่งออกสินค้าระหว่างประเทศในปัจจุบันสามารถทำได้ง่ายกว่าในอดีต มีเว็บไซต์อีคอมเมิร์ซหลายรายที่เปิดให้บริการ ผู้ซื้อและผู้ขายจากทุกมุมโลกสามารถเข้ามาทำการซื้อขายกันได้ง่ายยิ่งขึ้น ด้วยบริการที่สะดวกรวดเร็ว ทั้งยังสามารถรองรับได้ทั้งการทำธุรกิจแบบ B2C และ B2B ทำให้ธุรกิจขนาดเล็กไปจนถึงขนาดกลางมองเห็นช่องทางการขยายธุรกิจด้วยการนำเข้าส่งออกสินค้า นอกจากการวางแผนการตลาด ศึกษาสินค้า และเลือกช่องทางการนำเข้าส่งออก ไม่ว่าจะเป็นทางบก ทางเรือ ทางอากาศ หรือทางไปรษณีย์ อีกสิ่งหนึ่งที่ต้องคำนึงถึงก็คือการผ่านพิธีการศุลกากร ผู้ประกอบการที่ต้องการจะปฏิบัติพิธีการศุลกากรหรือต้องการดำเนินการในกระบวนการทางศุลกากรจำเป็นต้องลงทะเบียนกับศุลกากรเพื่อเป็นข้อมูลสำหรับการใช้งานระบบต่าง ๆ ของกรมศุลกากรก่อน จึงจะสามารถปฏิบัติพิธีการศุลกากรได้

สำหรับการลงทะเบียนเป็นผู้นำเข้าส่งออกกับกรมศุลกากรนั้น สามารถทำได้อย่างไร และต้องใช้เอกสารอะไรบ้างนั้น จุลสารศุลกากรฉบับนี้มีคำตอบให้ทุกท่านแล้วครับ ผมและกองบก. หวังว่าจุลสารเล่มนี้จะเป็นประโยชน์ให้แก่ทุกท่านนะครับ

วิศณุ วัชรานิช
บรรณาธิการบริหาร

CONTENTS

จุลสารศุลกากร ปีที่ 31 ฉบับที่ 05 กุมภาพันธ์ 2566

Recommended by Customs

12 การลงทะเบียน เป็นผู้นำเข้าส่งออก

10 ROO NEWS : Update การใช้ตารางกฎ เฉพาะรายสินค้า(PSRs) “AJCEP” & “ATIGA”

WHAT'S NEW

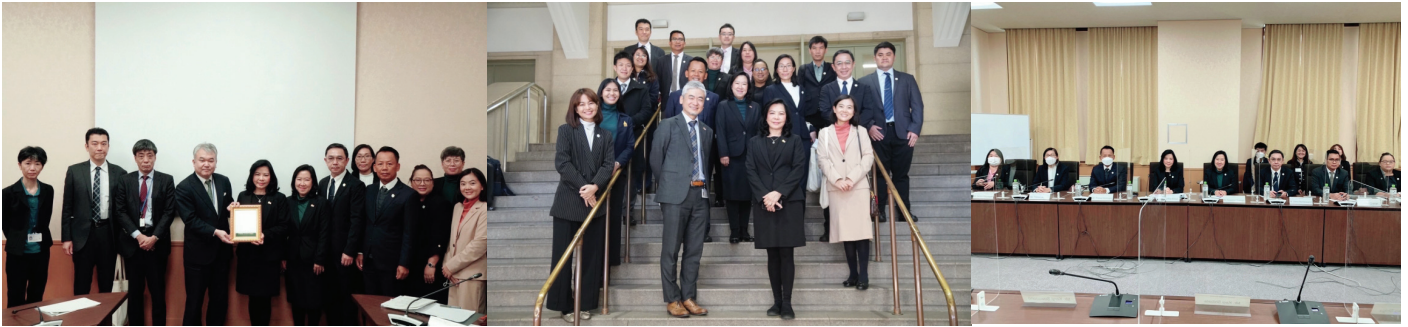
- 04 กรมศุลกากรร่วมแถลงข่าวการเปิดให้บริการระบบ NSW
- 05 กรมศุลกากรศึกษาดูงานภายใต้โครงการ “Project for Enhancing the human Resource Development Capacity of Customs Administration”
- กรมศุลกากรศึกษาดูงาน ณ ศูนย์ฝึกเจ้าหน้าที่ระดับภูมิภาคขององค์การศุลกากรโลก สาธารณรัฐเกาหลี
- 06 การประชุมระดับอธิบดีระหว่างศุลกากรเกาหลีใต้และศุลกากรไทย
- 07 กรมศุลกากรตรวจยึดสินค้าละเมิดทรัพย์สินทางปัญญา มูลค่าความเสียหายทางเศรษฐกิจกว่า 150 ล้านบาท
- กรมศุลกากรทำลายบุหรี่ไฟฟ้าและของกลางอื่น ๆ มูลค่ากว่า 72 ล้านบาท

กรมศุลกากรร่วมแถลงข่าวการเปิดให้บริการระบบ National Single Window



เมื่อวันที่ 1 กุมภาพันธ์ 2566 นายพันธ์ทอง ลอยกุลนันท์ รองอธิบดีกรมศุลกากร รักษาการในตำแหน่งที่ปรึกษา ด้านการพัฒนาและบริหารการจัดเก็บภาษี พร้อมด้วยพันเอก สรรพชัย หุวะนันทน์ กรรมการผู้จัดการใหญ่ บริษัท โทรคมนาคมแห่งชาติ จำกัด (มหาชน) หรือ NT ร่วมแถลงข่าวการเปิดให้บริการระบบ National Single Window (NSW) เพื่อรองรับการเชื่อมโยงเอกสารอิเล็กทรอนิกส์ด้านการนำเข้า ส่งออกครบวงจรมั่นใจช่วยลดขั้นตอนและอำนวยความสะดวกให้ผู้ประกอบการ ณ ห้อง Auditorium NT สำนักงานใหญ่ ถนนแจ้งวัฒนะ กรุงเทพฯ

กรมศุลกากรศึกษางานภายใต้โครงการ “Project for Enhancing the human Resource Development Capacity of Customs Administration”



เมื่อวันที่ 1 กุมภาพันธ์ 2566 นางนันทริตา ศิริคุปต์ รองอธิบดีกรมศุลกากร นางอาภาพรณี แสงมุกดา ผู้อำนวยการกองบริหารทรัพยากรบุคคล นายวิศณุ วัชรวานิช เลขาธิการกรม พร้อมคณะ เดินทางศึกษางานภายใต้โครงการ “Project for Enhancing the human Resource Development Capacity of Customs Administration” พร้อมเข้าเยี่ยมชมการะ Mr. Kenji SUWASONO อธิบดีศุลกากรญี่ปุ่น และได้หารือเกี่ยวกับความร่วมมือทางวิชาการด้านการฝึกอบรมและพัฒนาบุคลากร และการจัดตั้งศูนย์ฝึกสุนัข พร้อมรับฟังบรรยายเกี่ยวกับการพัฒนาทรัพยากรบุคคลของศุลกากรญี่ปุ่น ณ Customs and Tariff Bureau, Ministry of Finance กรุงโตเกียว

กรมศุลกากรศึกษางาน ณ ศูนย์ฝึกเจ้าหน้าที่ระดับภูมิภาค ขององค์การศุลกากรโลก สาธารณรัฐเกาหลี



เมื่อวันที่ 8 กุมภาพันธ์ 2566 นายพชร อนันตศิลป์ อธิบดีกรมศุลกากร นายชูชัย อุดมโกชน์ ที่ปรึกษาด้านพัฒนาระบบสิทธิประโยชน์ทางศุลกากร นางกิจจาลักษณ์ ศรีนุชศาสตร์ รองอธิบดีกรมศุลกากร นางสาวสุนทรียา ทวีชาประสิทธิ์ ผู้อำนวยการกองบริหารจัดการและพัฒนาระบบเชื่อมโยงข้อมูลการนำเข้าส่งออก และโลจิสติกส์ นายสมบัติ พัฒนาชาติ ผู้อำนวยการศูนย์เทคโนโลยีสารสนเทศและการสื่อสารและคณะ ได้เดินทางไปศึกษางาน ณ ศูนย์ฝึกเจ้าหน้าที่ระดับภูมิภาคขององค์การศุลกากรโลก (World Customs Organization Regional Training Centers) เมืองซอนอัน สาธารณรัฐเกาหลี โดยศูนย์ฝึกดังกล่าวนำเทคโนโลยีที่มีความทันสมัยมาใช้เป็นเครื่องมือในการให้ความรู้ทางด้านการศุลกากร รวมถึงสิ่งอำนวยความสะดวก เพื่อให้เจ้าหน้าที่สามารถเรียนรู้และนำทักษะศุลกากรด้านต่าง ๆ ไปใช้ได้จริงในทางปฏิบัติ โดยใช้เป็นศูนย์ฝึกเจ้าหน้าที่จากทั้งในสาธารณรัฐเกาหลีได้และประเทศอื่น ๆ ทั่วโลก ณ เมืองซอนอัน สาธารณรัฐเกาหลี

การประชุมระดับอธิบดีระหว่างศุลกากรเกาหลีใต้และศุลกากรไทย



เมื่อวันที่ 9 กุมภาพันธ์ 2566 นายพชร อนันตศิลป์ อธิบดีกรมศุลกากร นายซูชัย อุดมโภชน ที่ปรึกษาด้านพัฒนาระบบสิทธิประโยชน์ทางศุลกากร นางกิจจาลักษณ์ ศรีนุชศาสตร์ รองอธิบดีกรมศุลกากร และคณะ ได้เข้าร่วมการประชุมระดับอธิบดีระหว่างศุลกากรเกาหลีใต้และศุลกากรไทย (10th Korea-Thailand Customs Heads' Meeting) ณ โรงแรมลอตเต กรุงโซล สาธารณรัฐเกาหลี เพื่อกระชับความสัมพันธ์ระหว่างศุลกากรทั้งสองประเทศ ภายใต้บันทึกความเข้าใจระหว่างศุลกากรเกาหลีและศุลกากรไทยเกี่ยวกับความร่วมมือและความช่วยเหลือซึ่งกันและกันด้านศุลกากร ณ กรุงโซล สาธารณรัฐเกาหลี

กรมศุลกากรตรวจยึดสินค้าละเมิดทรัพย์สินทางปัญญา มูลค่าความเสียหายทางเศรษฐกิจกว่า 150 ล้านบาท



เมื่อวันที่ 23 กุมภาพันธ์ 2566 นายพันธ์ทอง ลอยกุลนันท์ รองอธิบดีกรมศุลกากร รักษาการในตำแหน่งที่ปรึกษาด้านการพัฒนาและบริหารการจัดเก็บภาษี ในฐานะโฆษกกรมศุลกากร เป็นประธานการแถลงข่าวการตรวจยึดสินค้าลักลอบหนีศุลกากรซึ่งเป็นสินค้าที่ละเมิดละเมิดทรัพย์สินทางปัญญา อาทิ เสื้อผ้า กระเป๋าและรองเท้า มูลค่าความเสียหายทางเศรษฐกิจกว่า 150 ล้านบาท ณ อาคารสโมสรศุลกากร กรมศุลกากร

กรมศุลกากรทำลายบุหรี่ไฟฟ้าและของกลางอื่นที่คดีถึงที่สุดแล้ว มูลค่ากว่า 72 ล้านบาท



เมื่อวันที่ 23 กุมภาพันธ์ 2566 นายพันธ์ทอง ลอยกุลนันท์ รองอธิบดีกรมศุลกากร รักษาการในตำแหน่งที่ปรึกษาด้านการพัฒนาและบริหารการจัดเก็บภาษี ในฐานะโฆษกกรมศุลกากร แถลงข่าวการทำลายของกลางในความผิดตามกฎหมายศุลกากรที่คดีสิ้นสุดแล้ว มูลค่ากว่า 72 ล้านบาท ณ อาคารสโมสรศุลกากร กรมศุลกากร



สิทธิประโยชน์ DELIVERY ครั้งที่ 1/2566

หัวข้อ "สิทธิประโยชน์ทางภาษีอากรมิติใหม่...
ขับเคลื่อนเศรษฐกิจไทยสู่ความยั่งยืน"
ผ่าน Zoom Application

— งานสัมมนา "สิทธิประโยชน์ DELIVERY ครั้งที่ 1/2566" —

วันนี้ (22 กุมภาพันธ์ 2566) กองสิทธิประโยชน์ทางภาษีอากร ได้จัดโครงการสัมมนา "สิทธิประโยชน์ Delivery" ครั้งที่ 1/2566 ในหัวข้อสิทธิประโยชน์ทางภาษีอากรมิติใหม่...ขับเคลื่อนเศรษฐกิจไทยสู่ความยั่งยืน (Co-Redesigning Tax Incentives for Sustainable Growth) ทางออนไลน์ผ่าน Zoom Application โดยได้รับเกียรติจาก ผอ. ภาควุมิ เลิศวัฒนารักษ์ ผู้อำนวยการกองสิทธิประโยชน์ทางภาษีอากรเข้าร่วมการสัมมนา

การจัดสัมมนาฯ ในครั้งนี้ มีวัตถุประสงค์เพื่อให้ความรู้ด้านสิทธิประโยชน์ทางภาษีอากร ได้แก่ การขุดเซย์ค่าภาษีอากร การคืนอากรตามมาตรา 29 คลังสินค้าทัณฑ์บนและเขตปลอดอากรแก่ผู้ประกอบการ หน่วยงานที่เกี่ยวข้อง สมาคมต่างๆ เจ้าหน้าที่ศุลกากร และบุคคลทั่วไปที่สนใจสิทธิประโยชน์ทางภาษีอากร นอกจากนี้ยังเปิดโอกาสให้ผู้ประกอบการได้แสดงความคิดเห็นและข้อเสนอแนะเกี่ยวกับสิทธิประโยชน์ทางภาษีอากร



แก้ไขเพิ่มเติม ทางอนุมติ

การรับฟังความคิดเห็นต่อร่างประกาศกรมศุลกากร ที่ ../....

เรื่อง แก้ไขเพิ่มเติมประกาศกรมศุลกากร ที่ 21/2561

ความเป็นมา

คณะรัฐมนตรี ได้มีมติเมื่อวันที่ 7 กุมภาพันธ์ 2566 อนุมัติหลักการร่างกฎกระทรวง กำหนดด้านศุลกากรและด้านพรมแดน (ฉบับที่ ..) พ.ศ. ... ซึ่งเป็นการแก้ไขเปลี่ยนแปลง ด้านศุลกากรในจังหวัดนราธิวาส จากเดิมที่มี 3 ด้าน ให้เหลือเพียง 2 ด้าน โดยควบรวม ด้านศุลกากรบูเกะตาเข้ากับด้านศุลกากรสุโงโก-ลก และให้พรมแดนบูเกะตาไปเป็น พรมแดนในความรับผิดชอบของด้านศุลกากรสุโงโก-ลก

หลักการและเหตุผล

เพื่อให้การกำหนดทางอนุมติและเวลาขนส่งของเข้ามาในหรือออกไปนอกราชอาณาจักร ผ่านเขตแดนทางบกเป็นไปอย่างเหมาะสมสอดคล้องกับกฎกระทรวงกำหนด ด้านศุลกากรและด้านพรมแดนที่จะมีการแก้ไข และเพื่อให้เป็นไปตามมาตรา 86 แห่ง พระราชบัญญัติศุลกากร พ.ศ. 2560 จึงได้ร่างประกาศกรมศุลกากรฉบับนี้ขึ้นเพื่อยกเลิกทางอนุมติเดิมจากพรมแดนบูเกะตาไปยังด้านศุลกากรบูเกะตา และกำหนด ทางอนุมติจากพรมแดนบูเกะตาไปยังด้านศุลกากรสุโงโก-ลกขึ้นแทน

ข้อมูลประกอบการพิจารณาและช่องทางแสดงความคิดเห็น



ร่างประกาศฯ



แผนที่ทางอนุมติ



ร่วมแสดงความคิดเห็นได้ทางเว็บไซต์ระบบกลางทางกฎหมาย
<https://www.law.go.th> โดยค้นหาจากการรับฟัง "ทางอนุมติ"

หรือสแกน QR CODE
แบบรับฟังความคิดเห็น



0 2667 7000 ต่อ 24 5529



108847@customs.go.th



ด้านศุลกากรสุโงโก-ลก กรมศุลกากร

ROO NEWS

Update การใช้ตารางกฎเฉพาะรายสินค้า (PSRs) “AJCEP” & “ATIGA”

● ความตกลงว่าด้วยความเป็นหุ้นส่วนทางเศรษฐกิจระหว่างอาเซียนและญี่ปุ่น (AJCEP)

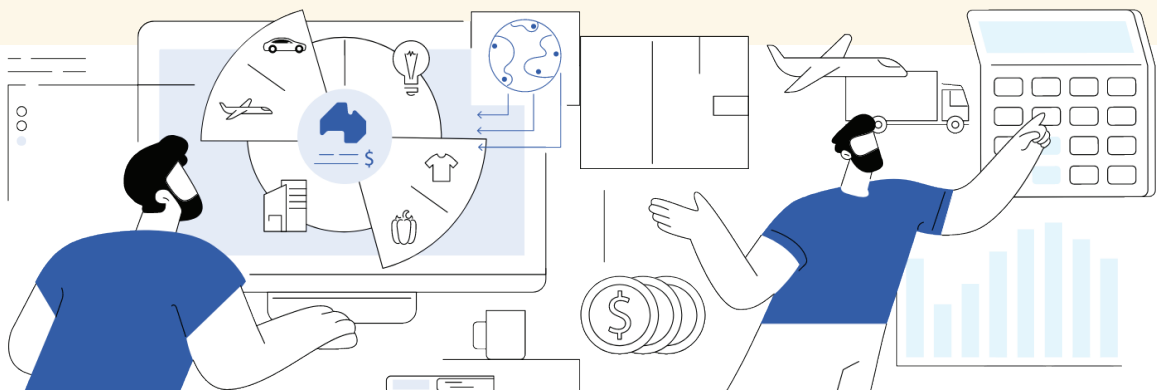
1. เริ่มใช้บังคับตารางกฎเฉพาะรายสินค้า (PSRs) HS 2017 ตั้งแต่วันที่ 1 มีนาคม 2566 เป็นต้นไป (เปลี่ยนจาก HS 2002 เป็น HS 2017)
2. Form AJ ที่ออกตั้งแต่วันที่ 1 มีนาคม 2566 ต้องระบุ HS 2017

(ประกาศกรมศุลกากร ที่ 46/2566 ลงวันที่ 24 กุมภาพันธ์ 2566)

● ความตกลงการค้าสินค้าของอาเซียน (ATIGA)

1. เริ่มใช้บังคับตารางกฎเฉพาะรายสินค้า (PSRs) บัญชีรายการสินค้าสิ่งทอ และบัญชีรายการสินค้าเทคโนโลยีสารสนเทศ HS/AHTN 2022 ตั้งแต่วันที่ 1 เมษายน 2566 เป็นต้นไป (เปลี่ยนจาก HS /AHTN 2017 เป็น HS/AHTN 2022)
2. Form D, e-Form D และคำรับรองถิ่นกำเนิดสินค้า (Origin Declaration) ที่ออกตั้งแต่วันที่ 1 เมษายน 2566 ต้องระบุ HS/AHTN 2022

(โปรดติดตามประกาศกรมศุลกากรฉบับใหม่เร็ว ๆ นี้)



ข้อมูล ณ วันที่ 24 กุมภาพันธ์ 2566

ส่วนกฎว่าด้วยถิ่นกำเนิดสินค้า กองนโยบายและอุดหนุนการค้ากรมศุลกากร กรมศุลกากร

การระบุพิกัดศุลกากร

ในหนังสือรับรองถิ่นกำเนิดสินค้า (Certificate of Origin: CO)

พหุภาคี

ความตกลง	CO	พิกัดใน CO
อาเซียน	Form D/e-Form D/ Origin Declaration	HS 2022 ระดับ 6 หลัก/ AHTN 2022 ระดับ 8 หลัก (ตั้งแต่วันที่ 1 เม.ย. 2566)
อาเซียน-จีน	Form E	HS 2017 ระดับ 6 หลัก
อาเซียน-เกาหลี	Form AK	HS 2017 ระดับ 6 หลัก
อาเซียน-อินเดีย	Form AI	HS 2002 ระดับ 6 หลัก
อาเซียน-ญี่ปุ่น	Form AJ	HS 2017 ระดับ 6 หลัก (ตั้งแต่วันที่ 1 มิ.ย. 2566)
อาเซียน -ออสเตรเลีย - นิวซีแลนด์	Form AANZ	HS 2017 ระดับ 6 หลัก
อาเซียน-ฮ่องกง	Form AHK	HS 2012 ระดับ 6 หลัก
RCEP	Form RCEP/ Declaration of Origin	HS 2022 ระดับ 6 หลัก (ตั้งแต่วันที่ 1 ม.ค. 2566)

ทวิภาคี

ความตกลง	CO	พิกัดใน CO
ไทย-ญี่ปุ่น	CO	HS 2017 ระดับ 6 หลัก
ไทย-อินเดีย	CO	HS 2002 ระดับ 6 หลัก
ไทย-ออสเตรเลีย	CO	HS 2002 ระดับ 6 หลัก
ไทย-นิวซีแลนด์	-	HS 2002 ระดับ 6 หลัก
ไทย-ชิลี	Form TC	HS 2012 ระดับ 6 หลัก
ไทย-เปรู	CO	HS 2007 ระดับ 6 หลัก

ข้อมูล ณ วันที่ 24 กุมภาพันธ์ 2566

ส่วนกว่าด้วยถิ่นกำเนิดสินค้า กองนโยบายและธุรกรรมพิกัดอัตราศุลกากร กรมศุลกากร

การลงทะเบียน

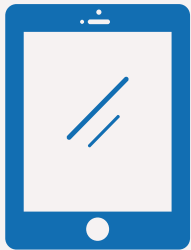
เป็นผู้นำเข้า - ส่งออกกับกรมศุลกากร

ทำไมต้องลงทะเบียน?

ผู้ประกอบการที่ประสงค์จะปฏิบัติพิธีการศุลกากรหรือดำเนินการในกระบวนการทางศุลกากรทางอิเล็กทรอนิกส์ จำเป็นต้องมาลงทะเบียนกับศุลกากรเพื่อเป็นฐานข้อมูลสำหรับการใช้งานระบบต่าง ๆ ของกรมศุลกากร



3 ช่องทางการลงทะเบียน



ลงทะเบียนผ่านระบบ

Online Customs Registration



ลงทะเบียนผ่านระบบ

Customs Trader Portal



ลงทะเบียนโดยยื่นเอกสาร

ณ หน่วยบริการรับลงทะเบียน

เอกสารที่ต้องใช้ลงทะเบียน

แบบคำขอลงทะเบียนผู้ปฏิบัติพิธีการศุลกากรทางอิเล็กทรอนิกส์ (แบบคำขอหมายเลข 1)

คำร้องมอบอำนาจให้ผู้รับมอบอำนาจกระทำการแทน (แบบแนบ ก.)

แบบบัญชีรายชื่อตัวแทนออกของ (Customs Broker ผู้รับมอบอำนาจ (แบบแนบ ค.))



หมายเหตุ* อาจต้องใช้เอกสารอื่น ๆ (ถ้ามี) ตามแต่ความประสงค์ประกาศที่เกี่ยวข้อง : ประกาศศุลกากรที่ 94/2564 และ 94/2565

วิธีการดาวน์โหลดเอกสารลงทะเบียน



- 1.เข้าเว็บไซต์กรมศุลกากร www.customs.go.th
- 2.เลือกหัวข้อ “ผู้ประกอบการ” และเลือก “การลงทะเบียนผู้นำเข้า/ส่งออก”
- 3.เลือกหัวข้อทางด้านซ้าย “แบบคำขอ/แบบแนบพร้อมหลักฐานประกอบ”
- 4.เลือกเอกสารเพื่อลงทะเบียนตามข้างต้น หรือ เอกสารอื่นตามที่ต้องการ

สถานที่ยื่นเอกสาร

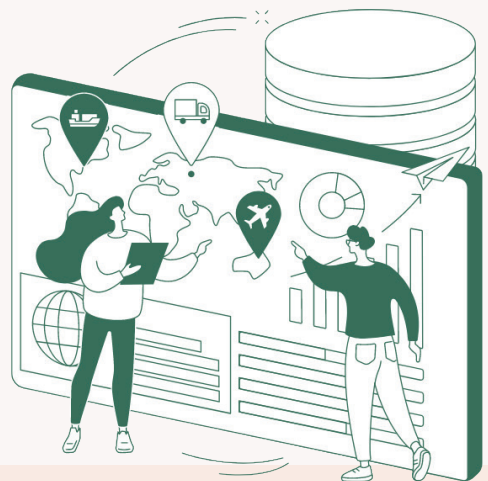
กรมศุลกากร คลองเตย อาคาร 120 ปี ชั้น 1 ฝ่ายทะเบียนผู้นำเข้า-ส่งออก หรือ สำนักงาน
ด้านศุลกากรใกล้บ้าน

ลงทะเบียนเสร็จแล้วสามารถนำเข้า-ส่งออกได้เลยหรือไม่

หากเอกสารถูกต้องครบถ้วน และฝ่ายทะเบียนฯ ดำเนินการบันทึกข้อมูลเข้าสู่ระบบเรียบร้อยแล้ว
ผู้นำเข้า-ส่งออก สามารถดำเนินการพิธีการทางศุลกากรได้ทันที

จะทราบได้อย่างไร ว่าลงทะเบียน เสร็จเรียบร้อยแล้ว

แนะนำให้สมัครใช้บริการ e-Tracking System เพื่อตรวจสอบ
ข้อมูลฐานทะเบียนที่ได้แจ้งข้อมูลไว้กับกรมศุลกากร



ข้อมูลจาก : ฝ่ายบริการลูกค้าสัมพันธ์ ศูนย์บริการศุลกากร
สำนักงานเลขาธิการกรม กรมศุลกากร

การดำเนินการเกี่ยวกับเรื่องร้องเรียน

การร้องเรียน



1 สายด่วน
1332

2 โทรสาร
0-2667-6919

3 e-mail
ctc@customs.go.th

4 Line ID
@customshearing

5 ไปรษณีย์

6 ร้องเรียน ด้วยตนเอง

7. สื่อสารมวลชน

8 หน่วยงานของรัฐอื่นๆ
เช่น ปปช. DSI

9 สปน. GCC111
กระทรวงการคลัง

ขั้นตอนการจัดการเรื่องร้องเรียน



ผู้มีส่วนได้ส่วนเสีย
ร้องเรียนตามช่องทาง
การร้องเรียน

พิจารณาหลักเกณฑ์
การรับเรื่องเข้าสู่สารบบ

ประสานหน่วยงานที่เกี่ยวข้อง
แก้ไขปัญหาเป็นที่ยุติ
(1 วันทันใจ)

ยุติการ
ดำเนินการ
ในชั้น กคจ.

แจ้งผู้ร้องและ
แจ้งหน่วยงาน
ที่เกี่ยวข้อง

ไม่สามารถ
ยุติภายใน
1 วัน

หากตรวจสอบ
ข้อเท็จจริงยังไม่ชัดเจนให้ตรวจสอบ
ข้อเท็จจริงเพิ่มเติม

ลงพื้นที่ตรวจสอบ
ข้อเท็จจริงเบื้องต้น

แจ้งหน่วยงานที่เกี่ยวข้องให้ตรวจสอบ
ข้อเท็จจริงและรายงานผล
ภายใน 15 วัน

พิจารณาข้อเท็จจริงที่ได้จาก
การตรวจสอบและชี้แจง
ภายใน 30 วัน

វិធី

พยานหลักฐานว่ากระทำการ
ฝ่าฝืนประมวลจริยธรรม
ข้าราชการพลเรือน

ຍຸຕິເຮື່ອງ

१३

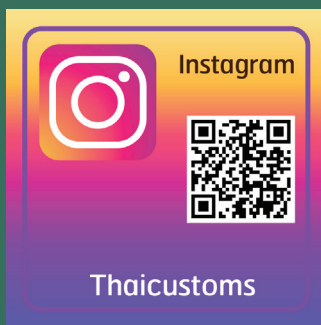
พยานหลักฐานว่ากระทำการ
ฝ่าฝืนประมวลจริยธรรม
ข้าราชการพลเรือน
เสนอกรมฯ ส่ง กบท.
พิจารณาดำเนินการ
ทางวินัย

2

พยานหลักฐานว่ากระทำการ
ฝ่าฝืนจรรยาข้าราชการ
กรมศุลกากร
เสนอรองหัวหน้า กคจ.
ใช้อำนาจทางบริหาร

กรมศุลกากร
จากนครีร์วรั้งเรียน
เสร็จภายใน 60 วัน
รับเรื่องและมีเอกสาร
ฐานครบถ้วน เว้นแต่
เป็นไม่อาจดำเนินการ
ในระยะเวลาดังกล่าว





เจ้าของ

กรมศุลกากร ถนน สุขุมวิท
เขตคลองเตย กรุงเทพฯ 10110

ที่ปรึกษา

นายพชร อนันตศิลป์
อธิบดีกรมศุลกากร

นายชูชัย อุดมโกชน์
ที่ปรึกษาด้านพัฒนาระบบสิทธิประโยชน์ทางศุลกากร

นายพันธ์ทอง ลอยกุลนันท์
รองอธิบดี

นายพงศ์เทพ บัวทรัพย์
รองอธิบดี

นางนันท์จิตา ศิริคุปต์
รองอธิบดี

นางกิจจาลักษณ์ ศรีนุชศาสตร์
รองอธิบดี

บรรณาธิการบริหาร

นายวิศณุ วัชรานิช

หัวหน้ากองบรรณาธิการ
นางพัชรา แสงอรุณ

ผู้ช่วยกองบรรณาธิการ
นายปิติ เอื้อศรีวัฒนากุล

กองบรรณาธิการ

ฝ่ายประชาสัมพันธ์ ส่วนสื่อสารองค์กร สำนักงานเลขาธิการกรม กรมศุลกากร

นางสาวศรปวันพัสดร์ บุญเชิด นางจารุณี อามานนท์ นายประดิษฐ์ เพชรดา
นายอนันตกรณ์ ศรีน้อย นางสาวศุมารินทร์ จากสูงเนิน นางสาวอุษณี ชัยรัตน์
นางชลวรรณ สุขเมือง นางสาวอมราวดี ยอดสุวรรณ นายเฉลิมชัย ศิริพงษ์
นายณรินทร์ ชิวตระกูลชัย