

# CUSTOMS

## Bulletin

จุลสารศุลกากร ปีที่ 29 ฉบับที่ 6 มีนาคม 2564

ส่งออกไปต่างประเทศ  
แสนล้านบาท  
ของหาย  
สถานการณ์โควิด  
มันสำคัญ  
มูลค่าส่งออก  
คลัง  
รถบรรทุก  
กรมศุลกากร  
วิเคราะห์เศรษฐกิจ  
thaicustoms  
ประโยชน์  
ข้าวโพดเลี้ยงสัตว์  
ภาษี  
จะได้รับการยกเว้นไม่ต้องชำระอากร  
นำเข้า  
ชำระอากร  
จากผลผลิตที่เพิ่มขึ้นเป็นหลัก  
ในประเด็น  
ป่าสามน้ำมัน  
กระเป๋าสตางค์  
ของต้องห้าม  
สินค้าเกษตรที่มีแนวโน้ม  
ของตัวผู้โดยสาร  
COVID-19

**#Social Listening**  
**#เครื่องมือวิเคราะห์ข้อมูล**  
**กรมศุลกากร**  
**thaicustoms**  
**www.customs.go.th**

เพียงแค่คุณเปิด คุณจะรู้จัก “ศุลกากร” มากกว่าเดิม



# CUSTOMS CHATBOT

## นายอากร

ผมชื่อ นายอากร  
“อยากรู้เรื่องศุลกากร  
ตามผมสิครับ”



มาเป็นเพื่อนกันนะครับ

LINE ID : @Mr.Arkorn

หรือ สแกน QR CODE ได้ที่นี่



พิธีการศุลกากร



พิกัดอัตราศุลกากร



สิทธิประโยชน์  
ทางภาษีอากร

1.ด้านพิธีการศุลกากร

2.ด้านพิกัดอัตราศุลกากร /  
ด้านกฎว่าด้วยถิ่นกำเนิดสินค้า

3.ด้านสิทธิประโยชน์  
ทางภาษีอากร



ราคาศุลกากร



ระเบียบ กฎหมาย  
ประกาศกรมศุลกากร



อื่นๆ

4.ด้านราคาศุลกากร

5.ด้านกฎหมาย  
และระเบียบศุลกากร

6.ด้านข้อมูลอื่นๆ

# Underline

by **EDITOR**

ทุกเรื่องราวในโลกยุคปัจจุบันถูกจับจ้องสอดส่องด้วยสายตาจากคนนับล้านไม่ว่าเราต้องการหรือไม่ ความรวดเร็วฉับไวและความก้าวหน้าล้ำนำสมัยของเทคโนโลยีการสื่อสารเป็นเครื่องบงการให้เราต้องระมัดระวัง การข้ามผ่านในแต่ละอย่างก้าว เช่นเดียวกับเรื่องราวของกรมศุลกากร

จากความพยายามอย่างหนักในการสื่อสาร การส่งข้อมูลเพื่อสร้างความเข้าใจในงานศุลกากรให้บุคคล ภายนอกได้รับรู้ กลับกลายเป็นงานที่ยากเย็นแสนเข็ญที่จะทำให้ใครมาสนใจเรื่องราวของเรา แล้วจู่ ๆ ไม่ใช่ เพราะสวรรค์บันดาลแต่เราก็พลันโด่งดังในชั่วข้ามคืนข้ามวันด้วยความเชื่อมั่นของชาวสื่อสังคมออนไลน์

ถึงเวลาแล้วที่เราต้องเปลี่ยนสถานะเราจากฝ่ายตั้งรับมาเป็นฝ่ายที่มีความพร้อมในการโต้กลับ หรือเริ่มรุกสู่การต่อสู้ เพื่อสร้างความรับรู้ความเข้าใจในสังคมออนไลน์ กรมศุลกากรเริ่มนำเครื่องมือทางเทคโนโลยี ที่เรียกว่า Social Listening มาใช้ในการรวบรวม และวิเคราะห์ข้อมูล ข่าวสาร ที่ส่งผ่านอยู่ในอินเทอร์เน็ต เพื่อเราจะได้รับรู้รับทราบ เพื่อจะสามารถตอบโต้ ชี้แจงได้อย่างรวดเร็วและเป็นระบบ

วิศณุ วัชรานิช  
บรรณาธิการบริหาร

## เจ้าของ

กรมศุลกากร เลขที่ 1 ถนน สุนทรโกษา  
เขตคลองเตย กรุงเทพฯ 10110

## ที่ปรึกษา

นายเพชร อนันตศิลป์  
อธิบดีกรมศุลกากร  
นายชูชัย อุดมโภชน  
ที่ปรึกษาด้านพัฒนาระบบสิทธิประโยชน์ทางศุลกากร  
นายชัยยุทธ คำคุณ  
ที่ปรึกษาด้านพัฒนาระบบควบคุมทางศุลกากร  
นายกิตติ สุทธิสัมพันธ์  
ที่ปรึกษาด้านการพัฒนาและบริหารการจัดเก็บภาษี  
นายสรศักดิ์ มีนะโต  
รองอธิบดี  
นายพันธ์ทอง ลอยกุลนันท์  
รองอธิบดี  
นายชัยฤทธิ์ แพทย์สมาน  
รองอธิบดี  
นายกรีธา เกิดศรีพันธุ์  
รองอธิบดี

## บรรณาธิการบริหาร

นายวิศณุ วัชรานิช  
หัวหน้ากองบรรณาธิการ  
นางพัชรา แสงอรุณ  
ผู้ช่วยกองบรรณาธิการ  
นางสาวภัทราภรณ์ พงษ์พันธ์

## กองบรรณาธิการ

ฝ่ายประชาสัมพันธ์ ส่วนสื่อสารองค์กร  
สำนักงานเลขาธิการกรม กรมศุลกากร  
นางสาวศรปวีณพัสดร์ บุญเชิด นางจารุณี อามานนท์ นายประดิษฐ์ เพชรดา  
นางสาวบัณฑิตา ธาราภูมิ นางสาวอุษณี ชัยรัตน์ นายศรัณย์ ศรีน้อย  
นางชลวรรณ สุทธิเมือง นางสาวอมราวดี ยอดสุวรรณ นางสาวศรัณญา จอมสวรรค์  
นายเฉลิมชัย ศิริพงษ์ นายณรินทร์ ชิวตระกูลชัย

e-mail : prcustoms@gmail.com

โทรศัพท์ : 0-2667-7335

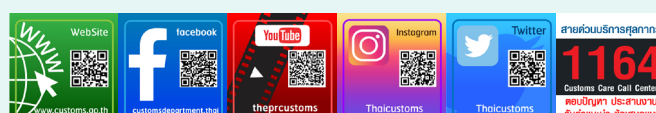
Facebook : กรมศุลกากร : The Customs Department

Read online : www.customs.go.th

Customs Call Center : 1164

Line Official : @thaicustoms

Youtube Channel : ฝ่ายประชาสัมพันธ์ กรมศุลกากร



# CONTENT

จุลสารศุลกากร ปีที่ 29 ฉบับที่ 06 มีนาคม 2564



5

## Customs News

กิจกรรมกรมศุลกากร ประจำเดือนมีนาคม 2564

11

## Customs Share+

Social Listening เครื่องมือวิเคราะห์ข้อมูล

16

## What's New

กรมศุลกากรออกมาตรการอำนวยความสะดวกทางการค้าเกี่ยวกับพิธีการศุลกากร

กรมศุลกากรดิงนักท่องเที่ยวลงเรือสำราญ

กรมศุลกากร ชี้แจงขั้นตอนการปฏิบัติงานพิธีการศุลกากรทางไปรษณีย์ระหว่างประเทศ

ด่านศุลกากรมุกดาหาร กรมศุลกากร จัดพิธีทำลายของกลางมูลค่ากว่า 26 ล้านบาท

22

## อะไรเอ่ย?

เรื่องน่ารู้ : การส่งเสริมการลงทุน



## การประชุมหารือระหว่างกรมศุลกากร กับคณะผู้แทนจากสมาคมการค้า ยุโรปเพื่อบริหารและการพาณิชย์



เมื่อวันที่ 3 มีนาคม 2564 นายพชร อนันตศิลป์ อธิบดีกรมศุลกากร และนายชัยยุทธ คำคุณ ที่ปรึกษาด้านพัฒนาระบบควบคุมทางศุลกากร พร้อมด้วยผู้แทนกรมศุลกากรเข้าร่วมการประชุมหารือกับคณะผู้แทนจากสมาคมการค้ายุโรปเพื่อบริหารและการพาณิชย์ (European Association for Business and Commerce : EABC) ในประเด็นความคืบหน้าของการดำเนินงานทางศุลกากรจากการประชุมกลุ่มย่อยระหว่างกรมศุลกากรและ EABC ณ ห้องอนุमानราชชน อาคาร 1 ชั้น 2 กรมศุลกากร

Director-General of Customs, Mr. Chaiyut Kumkun, Principal Advisor on Customs Control Development, and representatives from the Customs Department attended the meeting with delegates from European Association for Business and Commerce (EABC).

## การประชุมผู้มีส่วนได้เสียทางทะเลในหัวข้อ “การต่อต้านการลักลอบค้าสัตว์ป่า และการค้าที่ผิดกฎหมายอื่น ๆ ผ่านท่าเรือไทยและห่วงโซ่อุปทานทางทะเล”



เมื่อวันที่ 9 มีนาคม 2564 นายชัยยุทธ คำคุณ ที่ปรึกษาด้านพัฒนาระบบควบคุมทางศุลกากร เป็นประธานเปิดการประชุมผู้มีส่วนได้เสียทางทะเลในหัวข้อ “การต่อต้านการลักลอบค้าสัตว์ป่าและการค้าที่ผิดกฎหมายอื่น ๆ ผ่านท่าเรือไทยและห่วงโซ่อุปทานทางทะเล” (The Maritime Stakeholder Meeting on Countering Wildlife Trafficking and Other Illicit Trade through Thai Seaports and Maritime Supply Chains) เพื่อส่งเสริมความร่วมมือของทุกภาคส่วนในการปราบปรามอาชญากรรมข้ามชาติ โดยเฉพาะการลักลอบค้าสัตว์ป่าและพืชป่าทางเรือ ณ โรงแรมสกายวิส สุขุมวิท 24 กรุงเทพฯ

Principal Advisor on Customs Control Development presided over the opening ceremony of “The Maritime Stakeholder Meeting on Countering Wildlife Trafficking and Other Illicit Trade through Thai Seaports and Maritime Supply Chains”.

## กรมศุลกากรเปิดอาคารฝึกอบรมสถาบันวิทยาการศุลกากรก้าวสู่ศูนย์ฝึกอบรมระดับภูมิภาคขององค์การศุลกากรโลก (WCO Regional Training Center)



เมื่อวันที่ 16 มีนาคม 2564 นายพชร อนันตศิลป์ อธิบดีกรมศุลกากร เป็นประธานในพิธีเปิดอาคารศูนย์ฝึกอบรมสถาบันวิทยาการศุลกากร เพื่อรองรับภารกิจการพัฒนาทรัพยากรบุคคลอย่างเต็มรูปแบบ และพร้อมก้าวสู่การเป็นศูนย์ฝึกอบรมระดับภูมิภาคขององค์การศุลกากรโลก(WCO Regional Training Center) ณ อาคารศูนย์ฝึกอบรมสถาบันวิทยาการศุลกากร กรมศุลกากร เชียงสะพานกรุงเทพ เขตบางคอแหลม กรุงเทพมหานคร

The Customs Department organized the opening ceremony of Customs Academy's new building for entering the WCO Regional Training Center

## การประชุมหารือแนวทางช่วยเหลือและสนับสนุนอุตสาหกรรมไม้กฤษณา

เมื่อวันที่ 19 มีนาคม 2564 นายพชร อนันตศิลป์ อธิบดีกรมศุลกากร เป็นประธานการประชุมหารือแนวทางช่วยเหลือและสนับสนุนอุตสาหกรรมไม้กฤษณา โดยมีนักวิจัยอิสระพันธุ์ไม้กฤษณา สภาอุตสาหกรรมแห่งประเทศไทย สภาอุตสาหกรรมจังหวัดตราด ผู้ส่งออกไม้กฤษณาของประเทศไทย วิสาหกิจชุมชน ชมรมไม้กฤษณา (ไม้หอม) แห่งประเทศไทย และสมาคมการค้าน้ำมันไม้กฤษณาไทย เข้าร่วมประชุม ณ ห้องประชุมภาสกรวงศ์ กรมศุลกากร

Director-General of Customs presided over the discussion of ways to help and support the Agarwood plants industry.





## การประชุมซักซ้อมความเข้าใจ หลักเกณฑ์ วิธีการ และเงื่อนไขเกี่ยวกับเรือสำราญและกีฬา



เมื่อวันที่ 19 มีนาคม 2564 นายพชร อนันตศิลป์ อธิบดีกรมศุลกากร เป็นประธานการประชุมซักซ้อมความเข้าใจหลักเกณฑ์ วิธีการ และเงื่อนไขเกี่ยวกับเรือสำราญและกีฬา ตามประเภท 3(ค) ภาค 4 ตามประกาศกรมศุลกากรที่ 29/2564 โดยได้เชิญกระทรวงการท่องเที่ยวและกีฬา กระทรวงคมนาคม กรมสรรพากร กรมเจ้าท่า กองบังคับการตำรวจน้ำ การท่องเที่ยวแห่งประเทศไทย (ททท.) สมาคมธุรกิจเรือยอร์ชไทย ผู้ประกอบการมารีน่า และตัวแทนเรือ เข้าร่วมประชุมแบบออนไลน์ (โปรแกรม ZOOM) ณ ห้องภาสกรวงศ์ ชั้น 2 อาคาร 1 กรมศุลกากร

Director-General of Customs presided over the meeting of understanding the rules, methods, and conditions in the topic of the yacht and sports.

## กรมศุลกากร ส่งมอบสิ่งของที่ใช้ในการ ป้องกันการแพร่ระบาดของโรคติดเชื้อ ไวรัสโคโรนา 2019



เมื่อวันที่ 19 มีนาคม 2564 นายกรีชา เกิดศรีพันธุ์ รองอธิบดีกรมศุลกากร ส่งมอบสิ่งของที่ใช้ในการป้องกันการแพร่ระบาดของโรคติดเชื้อไวรัสโคโรนา 2019 (COVID-19) ให้แก่สำนักงานเขตคลองเตย กองพลทหารม้าที่ 2 รักษาพระองค์ฯ คณะแพทยศาสตร์วชิรพยาบาล ศูนย์บริการโลหิตแห่งชาติ สภากาชาดไทย โรงพยาบาลสมเด็จพระปิ่นเกล้า สำนักแพทย์และอนามัย การท่าเรือแห่งประเทศไทย และจังหวัดชัยภูมิ ณ ห้องโถง อาคาร 1 กรมศุลกากร

Deputy Director-General of Customs delivered the items for using in the prevention of Covid-19 pandemic.

## อธิบดีให้สัมภาษณ์ผู้สื่อข่าวTNN16 เกี่ยวกับขั้นตอนการปฏิบัติงานพิธีการ ศุลกากรทางไปรษณีย์



เมื่อวันที่ 23 มีนาคม 2564 นายพชร อนันตศิลป์ อธิบดีกรมศุลกากร ลงพื้นที่และให้สัมภาษณ์ผู้สื่อข่าวของบริษัท ไทย นิวส์ เน็ตเวิร์ค (ทีเอ็นเอ็น) จำกัด (TNN16) เกี่ยวกับขั้นตอนการปฏิบัติงานพิธีการศุลกากรทางไปรษณีย์ ณ ส่วนบริการศุลกากรไปรษณีย์ (ศูนย์ไปรษณีย์ด่วนพิเศษกรุงเทพฯ) ถนนแจ้งวัฒนะ แขวงทุ่งสองห้อง เขตหลักสี่ กรุงเทพฯ

Director-General of Customs visited the Postal Customs Service Section and interviewed with the Thai News Network (TNN16) Co., Ltd.'s reporter.

## กรมศุลกากรร่วมการประชุมใหญ่ สามัญประจำปี 2564 ของสมาคมตัวแทนออกของรับอนุญาตไทย



เมื่อวันที่ 24 มีนาคม 2564 นายพชร อนันตศิลป์ อธิบดีกรมศุลกากร มอบนายพันธ์ทอง ลอยกุลนันท์ รองอธิบดีกรมศุลกากร เป็นผู้แทนร่วมการประชุมใหญ่สามัญประจำปี 2564 ของสมาคมตัวแทนออกของรับอนุญาตไทย โดยร่วมกล่าวอวยพรและแสดงวิสัยทัศน์กรมศุลกากร ซึ่งได้รับเกียรติจาก นายอาคม เติมพิทยาไพสิฐ รัฐมนตรีว่าการกระทรวงการคลัง เป็นประธานในพิธีเปิดการประชุม ณ ห้องคอนเวนชันฮอลล์ ซี โรงแรมแอมบาสซาเดอร์ สุขุมวิท 11 กรุงเทพฯ

Deputy Director-General of Customs attended the Annual General Meeting 2021 of Thai Authorized Customs Brokers Association.



## การรายงานผลการดำเนินการตามแนวทาง การปรับปรุงสภาพแวดล้อมสำหรับการประกอบธุรกิจ ในประเทศไทยของธนาคารโลก



เมื่อวันที่ 25 มีนาคม 2564 นายพันธ์ทอง ลอยกุลนันท์ รองอธิบดี พร้อมนางสาวอัจฉรา ลอดินันท์ ผอ.กมพ และ นางมาลี สุมโนทยาน ผอ.กพบ เป็นผู้แทนกรมฯ ร่วมการประชุมชี้แจง เรื่อง “การรายงานผลการดำเนินการตามแนวทางการปรับปรุงสภาพแวดล้อมสำหรับการประกอบธุรกิจในประเทศไทยของธนาคารโลก (Doing Business) และ 10 ข้อเสนอเพื่อยกระดับประเทศไทยสู่ 10 อันดับประเทศที่ประกอบธุรกิจได้ง่ายที่สุด (Ten for Ten)” โดยมีนายสุพัฒน์พงษ์ พันธุ์มีเชาว์ รองนายกรัฐมนตรี เป็นประธานการประชุม ณ ห้องบอลรูม โรงแรมอนันตรา สยาม กรุงเทพฯ

Deputy Director-General of Customs attended the clarification meeting on “Reporting the Performance Results of Improving the Environment for Doing Business in Thailand by the World Bank”.

## พิธีทำลายของกลางในความผิดตามกฎหมายศุลกากรที่คดีสิ้นสุดแล้ว



เมื่อวันที่ 25 มีนาคม 2564 นายพชร อนันตศิลป์ อธิบดีกรมศุลกากร เป็นประธานพิธีทำลายของกลางในความผิดตามกฎหมายศุลกากรที่คดีสิ้นสุดแล้ว โดยวิธีฝังกลบและเผาทำลายจำนวน 81 คดี มูลค่า ความเสียหายทางเศรษฐกิจกว่า 26 ล้านบาท โดยมีนายชัยยุทธ คำคุณ ที่ปรึกษาด้านพัฒนาระบบควบคุมทางศุลกากร นายสรศักดิ์ มินะไตร รองอธิบดีศุลกากร นายชัยฤทธิ์ แพทย์สมาน รองอธิบดีกรมศุลกากร นายกริชา เกิดศรีพันธุ์ รองอธิบดีกรมศุลกากร นายพงศ์เทพ บัวทรัพย์ ผู้อำนวยการกองสืบสวนและปราบปราม นายศิริชัย คุณานุบุตร ผู้อำนวยการสำนักงานศุลกากรภาคที่ 2 นายพร้อมชาย สนิทวงศ์ ณ อยุธยา นายด่านศุลกากรมุกดาหาร พล.ต.ต. สรรธาน อินทรจักร์ ผู้บังคับการตำรวจภูธรจังหวัดมุกดาหาร พล.ต.ต. กฤษฎา กาญจนอลงกรณ์ ผู้บังคับการตรวจคนเข้าเมือง 4 และคณะกรรมการทำลายของกลางร่วมพิธี ณ ด่านศุลกากรมุกดาหาร จังหวัดมุกดาหาร

Director-General of Customs and customs executives joined the destruction ceremony of confiscated goods of Mukdahan Customs House.

## การประชุมชี้แจง การเชื่อมโยงข้อมูลกรมธรรม์ประกันภัยทางทะเล ผ่านระบบ NSW



เมื่อวันที่ 26 มีนาคม 2564 นายพันธ์ทอง ลอยกุลนันท์ รองอธิบดี เป็นผู้แทนกรมฯ ร่วมการประชุมชี้แจง การเชื่อมโยงข้อมูลกรมธรรม์ประกันภัยทางทะเล ผ่านระบบ National Single Window (NSW) ซึ่งจัดโดยคณะกรรมการประกันภัยทางทะเลและโลจิสติกส์ สมาคมประกันวินาศภัยไทย ณ โรงแรม เดอะ สุโกศล กรุงเทพฯ

Director-General of Customs attended the clarification meeting on data linking of Marine Insurance Policy through NSW system.

# ไม่ประมาท การ์ดอย่าตก!!

อย่า!!ตระหนก  
แต่ควรตระหนัก...

ด้วยรัก...และห่วงใย จากใจกรมศุลกากร



Wash

ล้างมือ



Wear

สวมหน้ากากอนามัย



Distance

รักษาระยะห่างทางสังคม

ผลิตและเผยแพร่โดย : ส่วนสื่อสารองค์กร สำนักงานเลขาธิการ กรมศุลกากร

[www.customs.go.th](http://www.customs.go.th)  
 Customs Call Center 1164





# Social Listening

เครื่องมือวิเคราะห์ข้อมูล

บทความโดย : นางจารุณี อามานนท์ นักประชาสัมพันธ์ปฏิบัติการ  
ฝ่ายประชาสัมพันธ์ ส่วนสื่อสารองค์กร สำนักงานเลขาธิการ กรมศุลกากร

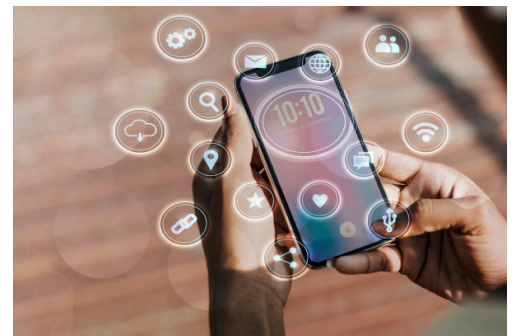
## Social Listening

นับวันการใช้งาน Social Media มีมากขึ้นทุกวัน และโลกกำลังเข้าสู่สังคมออนไลน์แบบไร้พรมแดนโดยที่คนทั่วโลกสามารถติดต่อสื่อสารกันได้ครอบคลุมเพียงผ่านสมาร์ทโฟนเครื่องเดียว ไม่ว่าจะเป็นติดตามความเคลื่อนไหวของคน

ใกล้ชิด คนรอบข้าง บุคคลสาธารณะ องค์กรทั้งภาครัฐและภาคเอกชน หรืออ่านข่าวสารข้อมูลสำคัญ และเมื่อพฤติกรรมการใช้งานโลกออนไลน์มีมากขึ้น สิ่งที่ตามมาคือข้อมูลมหาศาลที่อยู่บนโลกออนไลน์ แต่การนำข้อมูลออกมาใช้งานเพื่อเอื้อประโยชน์ต่องานภาครัฐได้จริงนั้น กลับไม่ใช่เรื่องง่าย เพราะด้วยข้อมูลจำนวนมหาศาลที่มีอยู่บนออนไลน์กลับมีอยู่มากมายกระจัดกระจายเต็มไปหมดในหลากหลายช่องทาง อาทิ Facebook , Twitter , Instagram , YouTube

ตลอดจน Web board ต่าง ๆ ดังนั้นส่วนสื่อสารองค์กร สำนักงานเลขาธิการ กรม กรมศุลกากร จึงจำเป็นต้องอาศัยเครื่องมือเทคโนโลยีอย่าง Social Listening Tools เข้ามาช่วยสกัด Data ที่สำคัญที่กรมศุลกากรต้องการ และนำข้อมูลดังกล่าวมาใช้ต่อยอดเพื่อวิเคราะห์แผนการสื่อสารขององค์กรและการดำเนินกิจกรรมต่าง ๆ ให้ตรงกับความต้องการของประชาชน และกลุ่มเป้าหมาย เพราะการดำเนินงานด้านการสื่อสารของกรมศุลกากรในยุคที่ประเทศไทยกำลังเข้าสู่ยุค 4.0 อย่างเต็มรูปแบบทุกอย่างเกี่ยวข้องกับเทคโนโลยี รวมทั้งการสื่อสารในรูปแบบต่าง ๆ ที่ต้องมีการปรับ

ตัวเพื่อให้เข้ากับยุคสมัยที่เปลี่ยนแปลงอย่างรวดเร็ว ทุกคนต้องการได้รับข้อมูลข่าวสารที่ถูกต้องครบถ้วน รวดเร็ว การที่สังคมมีความซับซ้อน ผู้คนใช้ชีวิตเร่งรีบ การสื่อสารข้อมูลแบบเดิม ๆ อาจจะไม่สามารถรองรับความต้องการการสื่อสารของมนุษย์ได้ สื่อออนไลน์จึงเป็นทางเลือกของการสื่อสาร ข้อมูลที่ถูกนำมาใช้ใน ชีวิตประจำวันมากขึ้น การสื่อสารด้วยสื่อออนไลน์เป็นการสื่อสารข้อมูลที่มีการใช้เทคโนโลยีเข้ามาเกี่ยวข้องมีรูปแบบการสื่อสารข้อมูลที่หลากหลายซึ่งสอดคล้องกับการดำเนินชีวิตของคนในยุคดิจิทัล การสื่อสารข้อมูลของมนุษย์ประกอบด้วยผู้ส่งสาร ช่องทาง และผู้รับสาร ซึ่งไม่ว่าจะสื่อสารด้วยวิธีการใดก็ต้องประกอบด้วยองค์ประกอบเหล่านี้ การสื่อสารถือเป็นส่วนหนึ่งของชีวิตมนุษย์เมื่อเข้าสู่ยุคดิจิทัล การสื่อสารก็เปลี่ยนแปลงไปตามเทคโนโลยีที่เข้ามา ทุกคนสามารถนำเสนอเรื่องราวผ่านสื่อสังคมออนไลน์โดยไม่มีการตรวจสอบ มีการปฏิสัมพันธ์กันระหว่างผู้ส่งสารและผู้รับสารได้ตลอดเวลา ในยุคดิจิทัลบทบาทของผู้รับสารจะเปลี่ยนแปลงไปไม่ได้ทำหน้าที่ในการรับสารแต่เพียงอย่างเดียวเท่านั้น แต่ผู้รับสารยังสามารถเป็นทั้งผู้รับสารและส่งสาร ได้ในเวลาเดียวกันสิ่งที่ผู้ใช้สื่อ ฟังตระหนักและยึดถือเป็นนำมาปฏิบัติ คือ การสื่อสารและการประชาสัมพันธ์โดยยึดหลักคุณธรรม จริยธรรม และความรับผิดชอบต่อการสื่อสารและการประชาสัมพันธ์ผ่านสื่อออนไลน์ในยุคดิจิทัล และต้องยึดความต้องการของประชาชนเป็นหลัก เพราะต้องตอบโจทย์ความต้องการของประชาชน ที่สำคัญต้องใส่ใจในความรู้สึกและทัศนคติของประชาชนที่มีต่อหน่วยงาน แต่การจะรู้ถึงความต้องการ ความรู้สึกและทัศนคติของประชาชนอาจไม่ใช่เรื่องง่าย เพราะในอดีตข้อมูลเหล่านี้จะได้มาจากการทำแบบสอบถาม การสังเกต การวิจัยข้อมูล ซึ่งต้องใช้ระยะเวลานานมากในการเก็บรวบรวมข้อมูลต่าง ๆ จากประชาชน ผู้มีส่วนได้ส่วนเสีย กว่าจะนำมาสรุปให้กลายเป็นแผนการสื่อสารและการประชาสัมพันธ์อาจไม่ตอบสนองความต้องการของประชาชนและผู้มีส่วนได้ส่วนเสียแล้ว เนื่องจากต้องใช้ระยะเวลาในการประมวลผลและสรุปนาน ทำให้เกิดผลกระทบทั้งทางตรงและทางอ้อมต่อองค์กร การนำข้อมูลออกมาใช้งานเพื่อเอื้อประโยชน์ต่องานภาครัฐได้จริงนั้น กลับไม่ใช่เรื่องง่าย เพราะด้วยข้อมูลจำนวนมากมหาศาลที่มีอยู่บนออนไลน์กลับมีอยู่มากมายกระจัดกระจายเต็มไปหมดในหลากหลายช่องทาง อาทิ Facebook , Twitter , Instagram , YouTube ตลอดจน Web board ต่าง ๆ ดังนั้น ส่วนสื่อสารองค์กร สำนักงานเลขานุการกรม กรมศุลกากร ได้ตระหนักถึงความสำคัญ ที่กรมศุลกากรจำเป็นต้องอาศัยเครื่องมือเทคโนโลยีอย่าง Social Listening Tools เข้ามาช่วยสกัด Data ที่สำคัญที่กรมศุลกากรต้องการ และนำข้อมูลดังกล่าวมาใช้ต่อยอดเพื่อวิเคราะห์แผนการสื่อสารขององค์กรและการดำเนินกิจกรรมต่าง ๆ ให้ตรงกับความต้องการของประชาชนและกลุ่มเป้าหมาย เป็นลำดับถัดไป





## Social Listening สำคัญต่อองค์กรมากขนาดไหน และองค์กรจำเป็นต้องมีระบบนี้หรือไม่

การสื่อสารและการประชาสัมพันธ์ของภาครัฐในปัจจุบัน ถ้ามองว่าง่ายก็ง่าย เพราะมีเครื่องมือต่าง ๆ มากมายที่ช่วยให้การสื่อสารง่ายขึ้น หากจะมองว่ายากก็ยากขึ้น เพราะการสื่อสารและการประชาสัมพันธ์ยุคใหม่ รวดเร็ว ถูกต้อง ทันสมัย เข้าถึง และต้องยึดประชาชนเป็นหลัก เพราะต้องตอบโจทย์ความต้องการของประชาชน ที่สำคัญต้องใส่ใจในความรู้สึกและทัศนคติของประชาชนที่มีต่อหน่วยงานและโครงการ กิจกรรมที่หน่วยงานได้ดำเนินการออกไปสู่สาธารณะชน แต่การจะรู้ถึงความต้องการ ความรู้สึก และทัศนคติของประชาชนอาจไม่ใช่เรื่องง่าย เพราะในอดีตข้อมูลเหล่านี้จะได้มาจากการทำแบบสอบถาม การสังเกต การวิจัยข้อมูล ซึ่งต้องใช้ระยะเวลานานมากในการเก็บรวบรวมข้อมูลต่าง ๆ จากประชาชน ผู้มีส่วนได้ส่วนเสีย กว่าจะนำมาสรุปให้กลายเป็นแผนการสื่อสารและการประชาสัมพันธ์อาจทำให้พฤติกรรมความต้องการของประชาชนเปลี่ยนไป



## Social Listening เครื่องมือค้นหา DATA

การจัดเก็บข้อมูลในรูปแบบเดิมใช้เวลานานและทรัพยากรเป็นจำนวนมาก ขณะที่โลกออนไลน์โดยเฉพาะในสื่อสังคม (Social Media) กลายเป็นช่องทางหลักของหลายๆ หน่วยงานในการสื่อสารองค์กร ยิ่งในยุคที่ประชาชนต้องการความเป็นเฉพาะตัว (Personalize) หน่วยงานต่าง ๆ ยิ่งจำเป็นต้องทำหากกลยุทธ์ในการดำเนินงานสื่อสารเพื่อให้เข้าถึงเฉพาะตัวบุคคล Social Listening จึงมีส่วนช่วยอย่างมากในการที่ทำให้หน่วยงานโดยเฉพาะกรมศุลกากร เกิดการรับรู้ข้อมูลความต้องการของประชาชน ทัศนคติต่าง ๆ ที่มีต่อกรมฯ ผ่านผู้ให้บริการ Social Listening ซึ่งในปัจจุบันมีอยู่อย่างมากมาย โดยที่กรมฯ ไม่จำเป็นต้องลงทุนสร้างขึ้นมาเอง นอกจากนี้สื่อ Social Listening ยังช่วยให้กรมฯ สามารถวัดผลและกระแสดอรับโครงการ/กิจกรรมเพื่อสร้าง Engagement ให้กับกรมฯ ได้ด้วย

ทั้งนี้ หลายคนอาจจะสับสนระหว่าง Social Listening กับ Social Analytics ว่ามีความเหมือนกัน ทั้งที่จริง ๆ แล้วมีความแตกต่างกัน โดย Social Listening คือ เครื่องมือในการค้นหาข้อมูล (DATA) และเมื่อได้ข้อมูลเหล่านั้นมาแล้ว จะนำมาทำการวิเคราะห์เพื่อหาผลลัพธ์ของข้อมูลนั้นอย่างแท้จริงผ่านความสามารถของ Social Analytics เพื่อให้เห็นภาพง่ายขึ้นขอ ยกตัวอย่างดังนี้ เมื่อมีการใช้ Social Listening เข้าไปค้นหาสิ่งต่าง ๆ ที่เกิดขึ้นกับกรมฯ ผ่านช่องทาง Social Media ต่าง ๆ อาทิ Facebook Twitter Instagram ฯลฯ จนได้ข้อมูลต่าง ๆ ออกมามากมาย ทั้งคำชมและคำติแต่จะมีบางคำที่เป็นลักษณะก้ำกึ่ง เช่นคำว่า “ดีจัง” “ดีออกอย่างนี้” เพราะมันมีทั้งในความหมายที่เป็นคำชมและความหมายในแง่ลบเชิงเสียดสี Social Analytics จะ

ต้องทำการวิเคราะห์ข้อมูลว่าคือคำชมหรือคำติ รวมไปถึงการวิเคราะห์ข้อมูลที่ได้จาก Social Listening ว่าปัจจุบันความต้องการของประชาชนเป็นเช่นไร ต้องการอะไรและมีแนวโน้มว่าประชาชนจะต้องการอย่างไรในอนาคต อธิบายให้ชัดเจน Social Listening คือการค้นหาข้อมูลดิบที่มีอยู่ทั่วไปใน Social Media ขณะที่ข้อมูลดิบเหล่านั้นจะต้องผ่าน Social Analytics เพื่อแปลงให้กลายเป็นข้อมูลที่ใช้ได้ในเชิงการดำเนินงานด้านการสื่อสารและการประชาสัมพันธ์ขององค์กร

## อะไรสำคัญกว่ากัน Social Listening หรือ Social analytics

หากถามว่าอะไรสำคัญกว่ากัน คงต้องบอกว่ามีความสำคัญด้วยกันทั้งคู่เพราะ Social Listening คือการจัดเก็บข้อมูลที่มีการพูดถึงองค์กรแต่กระจายอยู่บนโลก Social ให้มารวมกันเป็นก้อนข้อมูลเดียว จากนั้นนำข้อมูลชุดนี้ไปให้ Social Analytics ทำการวิเคราะห์แยกแยะออกมา ทั้งในเรื่องความต้องการของประชาชนและความรู้สึก ทักษะคิดที่มีต่อองค์กร ซึ่งหากขาด Social Listening ก็จะไม่มีความรู้ที่จะนำมาใช้ในการวิเคราะห์ และอาจต้องใช้ระยะเวลานานกว่าจะได้ข้อมูล โดยที่ไม่อาจทราบได้ว่าข้อมูลเหล่านั้นเป็นความจริงหรือไม่ ซึ่งหากมีข้อมูลแล้วแต่ไม่มี Social Analytics ข้อมูลเหล่านั้นอาจจะใช้ได้เพียงไม่กี่เปอร์เซ็นต์ น่าจะกลายเป็นของไร้ค่าเพราะไม่สามารถนำข้อมูลเหล่านั้นมาใช้ประโยชน์ได้นั้นจึงทำให้ทั้ง Social Listening และ Social Analytics มีความเกี่ยวเนื่องเชื่อมโยงกัน ดังนั้นองค์กรจึงควรมีเครื่องมืออย่าง Social Listening และควรมี Social Analytics ในการแปลงข้อมูลที่ได้มาเพื่อใช้ประโยชน์ให้คุ้มค่าในการทำแผนการสื่อสารและการประชาสัมพันธ์แบบเข้าถึงตัวเฉพาะบุคคล ซึ่งจะช่วยให้องค์กรประสบความสำเร็จในการดำเนินงาน รวมถึงสามารถใช้ในการวัดผลการดำเนินการ และเฝ้าระวังหากเกิดกระแสในแง่ลบที่เกี่ยวกับองค์กรในโลก Social ได้

ในรอบปีที่ผ่านมา กรมศุลกากรได้มีการปฏิรูปกระบวนการทำงานในหลายมิติทั้งเพื่อให้เกิดความโปร่งใส เพิ่มประสิทธิภาพในการทำงานให้สอดคล้องกับแนวทางขององค์การศุลกากรโลก การดำเนินการโครงการหลายโครงการมีวัตถุประสงค์เพื่ออำนวยความสะดวกในการให้บริการกับผู้ประกอบการ รวมทั้งยังได้มีการนำเทคโนโลยีสารสนเทศเข้ามาใช้ในการสนับสนุนการให้บริการและการทำงานของเจ้าหน้าที่ เช่น การนำเครื่อง X-Ray มาใช้ในการตรวจสอบตู้สินค้า การนำระบบ e-Lock มาใช้กับการควบคุมการขนส่งสินค้าผ่านแดน การเพิ่มช่องทางการชำระภาษีที่สะดวกรวดเร็วมากขึ้นด้วย ระบบ e-Payment การพัฒนาระบบ Mobile Application ในเรื่องพิกัด ราคา เพื่อเป็นช่องทางในการสืบค้นข้อมูลที่จำเป็นต่องานศุลกากรให้มีความสะดวกมากยิ่งขึ้น

ทั้งนี้ การนำระบบเทคโนโลยีที่ทันสมัยมาเพิ่มประสิทธิภาพงานด้านการสื่อสารและการประชาสัมพันธ์ของกรมศุลกากร ในจัดทำฐานข้อมูลเพื่อวางแผนวิเคราะห์งานด้านการสื่อสารเชิงรุก สร้างความรับรู้ความเข้าใจแก่ประชาชน และในการสร้างภาพลักษณ์ที่ดีแก่องค์กร ระบบจะทำการจัดการข้อมูลข่าวสารบน Social Network จากสิ่งที่ประชาชนพูดถึงจริง ๆ ซึ่งมีการกล่าวถึงกรมศุลกากรทั้งข่าวเชิงบวกและข่าวเชิงลบ มีการแพร่กระจายของข้อมูลข่าวสารบน Social Network เป็นไปอย่างรวดเร็วและโหมกระหน่ำทุกทิศทางไม่ทราบจุดเริ่มต้นของแหล่งที่มาของข้อมูล สำหรับข้อมูลข่าวสารที่เป็นเชิงบวกนับเป็นประโยชน์แก่ประชาชนและภาพลักษณ์ที่ดีของกรมศุลกากร แต่สำหรับข้อมูลข่าวสารที่เป็นเชิงลบเมื่อมีการแพร่กระจายบน Social Network อย่างรวดเร็วนั้น ทำให้กรมศุลกากรไม่สามารถจัดการหรือเตรียมการรับมือกับข่าวสารที่แพร่กระจายออกไปได้ อันเป็นการสร้างความรับรู้ความเข้าใจที่ไม่ถูกต้องแก่ประชาชนและในขณะเดียวกันก็เป็นการสร้างภาพลักษณ์ที่ไม่ดีแก่องค์กรกรมศุลกากรด้วยเช่นกัน



ดังนั้น ส่วนสื่อสารองค์กร สำนักงานเลขาธิการกรม ซึ่งเป็นหน่วยงานที่มีหน้าที่โดยตรงในการดำเนินงานด้านการสื่อสาร และงานด้านการสร้างภาพลักษณ์ขององค์กร จึงนำระบบ Social Listening มาเพิ่มประสิทธิภาพงานด้านการสื่อสารและการประชาสัมพันธ์ขององค์กร โดยนำระบบ Social Listening เข้ามาช่วยในการรวบรวมข้อมูลข่าวสารจากสิ่งที่ประชาชนพูดถึงจากทุกแหล่งที่มาบน Social Network นำมาจัดทำเป็นฐานข้อมูล ประมวลผล วิเคราะห์ คัดกรองแยกแยะข่าวสารเชิงบวกเชิงลบ และแจ้งเตือนมายังผู้บริหารและผู้มีหน้าที่รับผิดชอบได้อย่างถูกต้อง รวดเร็ว ทันต่อสถานการณ์ ทำให้สามารถเตรียมการและจัดทำแผนงานด้านสื่อสารและการประชาสัมพันธ์เชิงรุก สร้างความรับรู้ความเข้าใจที่ถูกต้องแก่สาธารณชน และสร้างภาพลักษณ์ที่ดีให้แก่องค์กรได้ อันเป็นการสอดคล้องกับยุทธศาสตร์ของกรมศุลกากรด้านการพัฒนากระบวนการและระบบเทคโนโลยีสารสนเทศ และการสื่อสารเพื่ออำนวยความสะดวกทางการค้าและพัฒนาสมรรถนะบุคลากรและการบริหารจัดการองค์กร เพื่อเป็นการพัฒนาระบบราชการให้เป็นระบบราชการ 4.0 ในการเปิดเผยการทำงานสร้างความโปร่งใสมีการทำงานในเชิงรุกและมองไปข้างหน้า โดยตั้งคำถามกับตนเองเสมอว่าประชาชนจะได้อะไรมุ่งเน้นแก้ไขปัญหาคือความต้องการและตอบสนองความต้องการของประชาชน โดยไม่ต้องรอให้ประชาชนเข้ามาติดต่อขอรับบริการหรือร้องขอความช่วยเหลือจากทางราชการ และทำงานอย่างเตรียมการณไวล่วงหน้ามีการวิเคราะห์ความเสี่ยงสร้างนวัตกรรมหรือความคิดริเริ่มและประยุกต์องค์ความรู้ ในแบบสหสาขาวิชาเข้ามาใช้ในการตอบโต้กับโลกแห่งการเปลี่ยนแปลงอย่างฉับพลัน เพื่อสร้างคุณค่า มีความยืดหยุ่น และความสามารถในการตอบสนองกับสถานการณ์ต่าง ๆ ได้อย่างทันเวลาตลอดจนเป็น องค์การที่มีขีดสมรรถนะสูง ปรับตัวเข้าสู่สภาพความเป็นสำนักงานสมัยใหม่ และเป็นไปตามมาตรฐานศุลกากรโลก อันเป็นการก้าวเข้าสู่ Customs 4.0 และเป็นการสนองรับนโยบายรัฐบาล Thailand 4.0 อย่างแท้จริง

**Social Listening สำคัญต่อองค์กรมากขนาดไหน และองค์กรจำเป็นต้องมีระบบนี้หรือไม่ (ออนไลน์). (2563) สืบค้นจาก : <https://www.marketingoops.com/marketing-tech/how-important-is-social-listening/> (21 เมษายน 2564)**

**เรียบเรียง โดย จารุณี อามานนท์ นักประชาสัมพันธ์ปฏิบัติการ ส่วนสื่อสารองค์กร สำนักงานเลขาธิการกรม กรมศุลกากร**



## กรมศุลกากรออกมาตรการอำนวยความสะดวกทาง การค้าเกี่ยวกับพิธีการศุลกากร

นายชัยยุทธ คำคุณ ที่ปรึกษาด้านพัฒนาระบบควบคุมทางศุลกากร ในฐานะโฆษกกรมศุลกากร แถลงข่าว เรื่อง มาตรการอำนวยความสะดวกทางการค้าเกี่ยวกับพิธีการศุลกากร ณ ศูนย์แถลงข่าว ชั้น 2 อาคาร 1 กรมศุลกากร นายชัยยุทธ คำคุณ ที่ปรึกษาด้านพัฒนาระบบควบคุมทางศุลกากร ในฐานะโฆษกกรมศุลกากรเปิดเผยว่า นายพชร อนันตศิลป์ อธิบดีกรมศุลกากร ได้มอบหมายให้มีการแถลงข่าว เรื่อง มาตรการอำนวยความสะดวกทางการค้าเกี่ยวกับพิธีการศุลกากร ซึ่งในช่วงเดือนกุมภาพันธ์ ที่ผ่านมา กรมศุลกากรมีมาตรการต่าง ๆ เพื่ออำนวยความสะดวกทางการค้า เสริมสร้างความรวดเร็ว โปร่งใส ให้กับผู้ประกอบการโดยมีรายละเอียดของมาตรการที่สำคัญ ดังนี้

### 1. มาตรการลดข้อโต้แย้งและการวางประกันปัญหาพิกัตอัตราศุลกากร

กรมศุลกากรได้ให้ความสำคัญในการแก้ไขปัญหาที่เกิดขึ้นเกี่ยวกับปัญหาพิกัตอัตราศุลกากรสำหรับสินค้า ณ ขณะนำเข้า โดยกำหนดให้สำนักงานศุลกากรแต่งตั้งคณะผู้เชี่ยวชาญพิกัตอัตราศุลกากรประจำสำนักงาน เพื่อทำหน้าที่ในการให้คำปรึกษา กรณีที่เจ้าหน้าที่ผู้ตรวจปล่อยสงสัยหรือมีข้อโต้แย้งเกี่ยวกับพิกัตอัตราศุลกากรสำหรับสินค้าที่กำลังผ่านพิธีการศุลกากร ทั้งนี้ เพื่อลดการใช้ดุลยพินิจของเจ้าหน้าที่ผู้ตรวจปล่อย และลดภาระผู้ประกอบการในการวางประกันสินค้าที่ไม่มีปัญหาพิกัตอีกด้วย ในกรณีที่ผู้ประกอบการประสงค์ จะวางประกัน หากยังมีข้อโต้แย้งในเรื่องพิกัตอัตราศุลกากร อยู่ นั้น กรมศุลกากรได้ออกมาตรการ เพื่อให้หน่วยงานที่เกี่ยวข้องเร่งรัดดำเนินการพิจารณาพิกัตอัตราศุลกากร สำหรับสินค้าที่มีปัญหานั้น เพื่อให้ได้ข้อยุติโดยเร็ว โดยกรมศุลกากรสั่งการให้สำนักงานศุลกากรแต่งตั้งคณะทำงานพิจารณาปัญหาพิกัตอัตราศุลกากรประจำสำนักงาน ทำหน้าที่ในการให้ความเห็นพิกัตอัตราศุลกากรสำหรับสินค้านั้นโดยเร็ว ก่อนส่งให้กองพิกัตอัตราศุลกากรวินิจฉัยในขั้นตอนสุดท้ายต่อไป ทั้งนี้ กรมศุลกากรได้มีการกำหนดระยะเวลาแล้วเสร็จในแต่ละขั้นตอนไว้ ซึ่งการดำเนินการดังกล่าว จะช่วยให้การพิจารณาปัญหาพิกัต ภายหลังการนำเข้า มีความรวดเร็ว เป็นมาตรฐาน อันจะเป็นประโยชน์กับผู้ประกอบการในการคำนวณต้นทุนการนำเข้าสินค้า



และลดปัญหาข้อโต้แย้งเรื่องพิกัดอัตราศุลกากรสำหรับสินค้าที่เคยมีปัญหา หากมีการนำเข้ามาอีกในอนาคต

นอกจากนี้ กรมศุลกากรยังได้ออกประกาศกรมศุลกากร ที่ 28/2564 ลงวันที่ 17 กุมภาพันธ์ 2564 โดยมีวัตถุประสงค์เพื่อสร้างความชัดเจนให้กับผู้ประกอบการในกรณีที่มีปัญหาข้อโต้แย้งพิกัดอัตราศุลกากร ณ ขณะนำเข้าและผู้ประกอบการประสงค์จะนำของออกไปก่อน โดยการวางประกัน



## 2. มาตรการปรับปรุงหลักเกณฑ์ วิธีการและเงื่อนไขเกี่ยวกับเรือสำราญและกัฬาที่นำเข้ามาพร้อมกับตนหรือเข้ามาชั่วคราว

กรมศุลกากรได้ออกประกาศกรมศุลกากรที่ 29/2564 ลงวันที่ 19 กุมภาพันธ์ 2564 แก้ไขปรับปรุง การปฏิบัติพิธีการศุลกากรสำหรับเรือสำราญและกีฬาที่นำเข้ามาพร้อมกับตนหรือนำเข้ามาชั่วคราว โดยใช้สิทธิยกเว้นอากรตาม ภาค 4 ประเภท 3 (ค) แห่งพระราชกำหนดพิกัดอัตราศุลกากร พ.ศ. 2530 โดยมีสาระสำคัญในการขยายหลักการสำหรับเพดานระยะเวลาการนำเรือเข้ามาพร้อมกับตนหรือนำเข้ามาชั่วคราว



จาก 1 ปี เป็น 2 ปี 6 เดือน นับจากวันที่นำเข้า โดยต้องปฏิบัติตามหลักเกณฑ์และเงื่อนไขที่ประกาศกำหนด ทั้งนี้ เพื่อเป็นการสนับสนุนอุตสาหกรรมการท่องเที่ยวของประเทศและเสริมสร้างให้ไทยเป็นศูนย์กลางมารีนาของอาเซียน

## 3. มาตรการแก้ไขปรับปรุงพระราชกำหนดพิกัดอัตราศุลกากร พ.ศ. 2530

ขณะนี้ กรมศุลกากรได้ดำเนินการแก้ไขพระราชกำหนดพิกัดอัตราศุลกากร พ.ศ. 2530 ให้สอดคล้องกับบทบัญญัติของรัฐธรรมนูญแห่งราชอาณาจักรไทย พุทธศักราช 2560 และพระราชบัญญัติหลักเกณฑ์การจัดทำร่างกฎหมายและการประเมินผลสัมฤทธิ์ของกฎหมาย พ.ศ. 2562 จึงจัดให้มีการรับฟังความคิดเห็นของผู้เกี่ยวข้องกับร่างพระราชบัญญัติแก้ไขเพิ่มเติมพระราชกำหนดพิกัดอัตราศุลกากร พ.ศ. 2530 (ฉบับที่...) พ.ศ. ... โดยสามารถแสดงความคิดเห็นผ่านเว็บไซต์ของกรมศุลกากร ([www.customs.go.th](http://www.customs.go.th)) หัวข้อ “การรับฟังความคิดเห็นต่อร่างพระราชบัญญัติแก้ไขเพิ่มเติมพระราชกำหนดพิกัดอัตราศุลกากร พ.ศ. 2530 (ฉบับที่ ...) พ.ศ. ... ได้ตั้งแต่วันที่ 4 มีนาคม 2564 ถึง วันที่ 5 เมษายน 2564 ทั้งนี้ เป็นไปตามประกาศกรมศุลกากรที่ 33/2564 ลงวันที่ 2 มีนาคม 2564

กรมศุลกากรจึงขอเชิญชวนหน่วยงานภาครัฐ เอกชน และประชาชนทั่วไปร่วมแสดงความคิดเห็น ต่อร่างพระราชบัญญัติดังกล่าว เพื่อจะได้รวบรวมความคิดเห็นและนำมาประกอบการพิจารณาต่อไป

ทั้งนี้ ท่านสามารถศึกษารายละเอียดเพิ่มเติมได้จากประกาศกรมศุลกากรข้างต้นหรือจากเว็บไซต์ [www.customs.go.th](http://www.customs.go.th) หัวข้อ เรื่องน่ารู้และกฎหมาย

.....



## กรมศุลกากรดึงนักท่องเที่ยวลงเรือสำราญ

นายพชร อนันตศิลป์ อธิบดีกรมศุลกากร ชักซ้อมความเข้าใจ หลักเกณฑ์ วิธีการ และเงื่อนไขเกี่ยวกับเรือสำราญและกีฬา ตามประกาศกรมศุลกากร ที่ 29/2564 โดยได้เชิญกระทรวงการท่องเที่ยวและกีฬา กระทรวงคมนาคม กรมสรรพากร กรมเจ้าท่า กองบังคับการตำรวจน้ำ การท่องเที่ยวแห่งประเทศไทย (ททท.) สมาคมธุรกิจเรือยอร์ชไทย ผู้ประกอบการมารีน่า และตัวแทนเรือ มารื้อร่วมกัน ณ ห้องภาสกรวงศ์ นายพชร อนันตศิลป์ อธิบดีกรมศุลกากร กล่าวว่า ตามนโยบายรัฐบาลในการสนับสนุนประเทศไทยให้เป็นศูนย์กลางการท่องเที่ยวทางน้ำและเรือสำราญในภูมิภาคเอเชีย (Marina Hub of Asia) และเพื่อผลักดันนโยบายดังกล่าว กรมศุลกากร จึงได้ดำเนินการออกประกาศกรมศุลกากร ที่ 29/2564 เมื่อวันที่ 19 กุมภาพันธ์ 2564 ในเรื่องของการปรับปรุงหลักเกณฑ์ วิธีการ และเงื่อนไขเกี่ยวกับเรือสำราญและกีฬา ตามประเภท 3 (ค) ภาค 4 แห่งพระราชกำหนดพิกัตอัตราศุลกากร พ.ศ. 2530 เพื่อขยายระยะเวลาเรือยอร์ชให้อยู่ในไทยได้ 2 ปี 6 เดือน และให้เรือซูเปอร์ยอร์ชที่มีขนาดความยาวตั้งแต่ 30 เมตรขึ้นไป บรรทุกคนโดยสารได้ไม่เกิน 12 คน ตามประกาศกระทรวงคมนาคมที่เกี่ยวข้อง เข้ามาชั่วคราวได้ กรมศุลกากรให้ความสำคัญกับการท่องเที่ยวของชาวต่างชาติ

โดยเรือยอร์ช ที่จะช่วยสร้างรายได้ให้แก่ประเทศ โดยการแวะท่องเที่ยว เข้าท่าที่จอดเรือ (Marina) จ้างซ่อมบำรุงรักษาเรือ ใช้บริการโรงแรม ร้านอาหาร ร้านขายเสบียงอาหาร ฯลฯ รวมถึงการสร้างงานให้กับคนในพื้นที่ ได้แก่ การจ้างกัปตันและลูกเรือ เพื่อดูแลเรือ การจ้างช่างซ่อมเรือ อีกทั้งเป็นการพัฒนาความรู้ด้านวิชาชีพเกี่ยวกับการซ่อมเรือและการเป็นกัปตันเรือส่งผลให้รัฐบาลมีรายได้จากภาษีมูลค่าเพิ่มสำหรับการใช้จ่ายในประเทศ ส่วนการให้เรือซูเปอร์ยอร์ช ตามประกาศกระทรวงคมนาคม เข้ามาชั่วคราวได้นั้น จะทำให้เกิดการท่องเที่ยวของกลุ่มนักท่องเที่ยวเศรษฐกิจต่างชาติโดยเรือซูเปอร์ยอร์ช ที่ต้องการมาท่องเที่ยวในเขตภูมิภาคเอเชีย และก่อให้เกิดเม็ดเงินจากการใช้จ่ายที่สูงมากของนักท่องเที่ยวกลุ่มนี้ คาดว่าจะสร้างรายได้ให้แก่ประเทศถึง 155 ล้านบาทต่อลำต่อปี และอาจมีการใช้จ่ายในประเทศสูงถึง 2 แสนล้านบาทต่อปี ซึ่งส่งผลให้เกิดการสร้างโอกาสทางธุรกิจ รวมถึงกระตุ้นให้เกิดการลงทุนในธุรกิจที่เกี่ยวข้องและยังสอดคล้องกับแผนการปฏิรูปประเทศด้านเศรษฐกิจ โดยมีกิจกรรมปฏิรูปที่ส่งผลให้เกิดการเปลี่ยนแปลงต่อประชาชนอย่างมีนัยสำคัญ (Big Rock) อีกด้วย

.....



## กรมศุลกากร ชี้แจงขั้นตอนการปฏิบัติงานพิธีการศุลกากรทางไปรษณีย์ระหว่างประเทศ

นายพชร อนันตศิลป์ อธิบดีกรมศุลกากร ชี้แจงขั้นตอนการปฏิบัติงานพิธีการศุลกากรทางไปรษณีย์ระหว่างประเทศ ณ ส่วนบริการศุลกากรไปรษณีย์ (ศูนย์ไปรษณีย์ด่วนพิเศษ กรุงเทพฯ) ถนนแจ้งวัฒนะ แขวงทุ่งสองห้อง เขตหลักสี่ กทม.

นายพชร อนันตศิลป์ อธิบดีกรมศุลกากร ชี้แจงว่า กรณีมีกระแสข่าวเกี่ยวกับการทำงานของเจ้าหน้าที่กรมศุลกากรในการปฏิบัติพิธีการศุลกากรทางไปรษณีย์ จึงขออธิบายถึงขั้นตอนการปฏิบัติงานพิธีการศุลกากรทางไปรษณีย์ ที่มีขั้นตอนอยู่หลายประการ เริ่มตั้งแต่ เมื่อสิ่งของที่ส่งมาจากต่างประเทศ เจ้าหน้าที่ศุลกากรจะทำการคัดแยกออกเป็น 3 ประเภทได้แก่ ประเภทที่ 1 ของยกเว้นอากร ประเภทที่ 2 ของซึ่งมีราคา FOB รวมกันไม่เกิน 40,000 บาท (ต้องชำระอากร) และประเภทที่ 3 ของอื่น ๆ นอกจากที่กล่าวข้างต้น ซึ่งมีรายละเอียดดังนี้

### 1.การคัดแยกสิ่งของที่นำเข้าทางไปรษณีย์ระหว่างประเทศ

เจ้าหน้าที่ศุลกากรจะคัดแยกสิ่งของที่นำเข้าทางไปรษณีย์ระหว่างประเทศออกเป็น 3 ประเภท เพื่อประโยชน์ในการปฏิบัติพิธีการศุลกากรและจัดเก็บอากร ได้แก่



#### ประเภทที่ 1 ของยกเว้นอากร

ของที่นำเข้าโดยทางไปรษณีย์ระหว่างประเทศ ซึ่งแต่ละหีบห่อมีราคารวมค่าขนส่งและค่าประกันภัยไม่เกิน 1,500 บาท ตามภาค 4 ประเภท 12 แห่งพระราชบัญญัติพิธีการศุลกากร พ.ศ. 2530 หรือตัวอย่างสินค้าที่ใช้ได้แต่เพียงเป็นตัวอย่างและไม่มีราคาทางการค้า ตามภาค 4 ประเภท 14 แห่งพระราชบัญญัติพิธีการศุลกากร พ.ศ. 2530 และไม่เป็นของต้องห้ามต้องจำกัด



## ประเภทที่ 2 ขวซึ่งมีราคา FOB รวมกันไม่เกิน 40,000 บาท (ต้องชำระอากร)

ของประเภทนี้หมายถึงของซึ่งส่งจากผู้ส่งคนหนึ่งถึงผู้รับคนหนึ่งในคราวเดียวกัน หรือเข้ามาถึงพร้อมกัน ไม่ว่าจะ มีจำนวนกี่หีบห่อ มีราคา FOB รวมกันไม่เกิน 40,000 บาท และไม่เป็นของต้องห้ามต้องกักต หรือของที่ต้องส่งตัวอย่าง วิเคราะห์สินค้าก่อนปล่อย

## ประเภทที่ 3 ขวอื่น ๆ นอกจากประเภทที่ 1 และประเภทที่ 2

ของอื่น ๆ นอกจากประเภทที่ 1 และประเภทที่ 2 จะ ถูกเก็บรักษาในโรงพักสินค้าบริษัท ไปรษณีย์ไทย จำกัด หรือ ส่งไปที่สำนักงานหรือด่านศุลกากร เพื่อปฏิบัติพิธีการศุลกากร

## 2.การปฏิบัติกับสิ่งของที่คัดแยก ดังนี้

### ประเภทที่ 1 ขวยกเว้นอากร

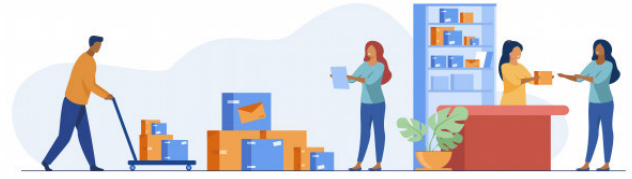
บริษัท ไปรษณีย์ไทย จำกัด จะนำส่งที่บ้านของผู้รับ

## ประเภทที่ 2 ขวซึ่งมีราคา FOB รวมกันไม่เกิน 40,000 บาท

กรณีที่มีการเปิดตรวจสิ่งของที่มีการส่งทางไปรษณีย์ ระหว่างประเทศ เพื่อทำการประเมินภาษีอากรของกรม ศุลกากร ภายใต้ประมวลระเบียบปฏิบัติศุลกากร พ.ศ. 2560 นั้น เจ้าหน้าที่กรมศุลกากรจะเปิดตรวจและประเมินค่าภาษี อากรต่อหน้าเจ้าหน้าที่ บริษัท ไปรษณีย์ไทย จำกัด ร่วมเปิด ด้วยทุกครั้งและเมื่อเปิดตรวจเสร็จสิ้นแล้วจะดำเนินการปิด หีบห่อพัสดุ ด้วยการคาดเทปพลาสติกที่มีข้อความทั้ง ภาษาไทยและภาษาอังกฤษ “เปิดตรวจ/ปิดผนึก โดยพนักงาน ศุลกากร ร่วมกับเจ้าหน้าที่ไปรษณีย์ EXAMINED/SEALED BY CUSTOMS AND POSTAL OFFICERS”

กรมศุลกากรจะประเมินค่าภาษีอากรตามแนวของการ ประเมินราคาศุลกากรภายใต้ความตกลงแกตต์ขององค์การ การค้าโลก ทั้งนี้ โดยใช้ราคาซื้อขายได้จริงที่รวมค่าขนส่งและ ค่าประกันภัย (CIF) เป็นฐานในการประเมินค่าภาษีอากรโดย เบื้องต้นจะพิจารณาราคาจากเอกสารรายละเอียดของสินค้า และราคา (Invoice หรือ CP72:CUSTOMS DECLARATION) ที่แนบมากับหีบห่อ เว้นแต่มีข้อสงสัยว่าราคาที่ปรากฏนั้นไม่น่า จะใช้ราคาซื้อขายแท้จริง

ในกรณีที่ทำการไปรษณีย์แจ้งให้ไปรษณีย์ไปรษณีย์ และชำระค่าภาษีอากร ณ ที่ทำการไปรษณีย์ หากท่านไม่เห็น



ด้วยการประเมินค่าภาษีอากร ท่านสามารถยื่นคำร้องขอ ให้ประเมินภาษีใหม่ตามแบบฟอร์มที่กำหนดก่อนการชำระค่า ภาษีอากร พร้อมเอกสารหลักฐานประกอบการโต้แย้ง ทั้งนี้ให้ แนบใบแจ้งให้ไปรษณีย์ของส่งทางไปรษณีย์ระหว่างประเทศกับ บริษัท ไปรษณีย์ไทย จำกัด โดยที่ยังไม่ต้องรับสิ่งของ เพื่อให้ ที่ทำการไปรษณีย์ ส่งพัสดุไปรษณีย์ดังกล่าวกลับไปยังหน่วย งานศุลกากรพิจารณาทบทวนความถูกต้องของการประเมินค่า ภาษีอากรต่อไป

## ประเภทที่ 3 ขวอื่น ๆ นอกจากประเภทที่ 1 และประเภทที่ 2

ของจะถูกเก็บรักษาในโรงพักสินค้าบริษัท ไปรษณีย์ ไทย จำกัด หรือส่งไปที่สำนักงานหรือด่านศุลกากร เพื่อปฏิบัติ พิธีการศุลกากร ผู้รับของต้องมาติดต่อที่ส่วนบริการศุลกากร ไปรษณีย์ หรือสำนักงานหรือด่านศุลกากร ตามที่ระบุไว้ในใบ แจ้งฯ เพื่อตรวจสอบของพร้อมเจ้าหน้าที่ศุลกากร เจ้าหน้าที่ ศุลกากรจะประเมินอากรขาเข้าและภาษีอื่น ๆ ที่เกี่ยวข้อง และหากพบว่าเป็นของต้องมีใบอนุญาตนำเข้า ผู้รับของต้องจัด เตรียมใบอนุญาตหรือได้รับอนุญาตจากหน่วยงานที่เกี่ยวข้อง เมื่อผู้รับของปฏิบัติครบถ้วนตามกฎหมายอื่นและชำระค่าภาษี อากร ผู้รับสามารถรับของไปจากอารักขาศุลกากร

สำหรับ สถิติการนำเข้าสิ่งของส่งทางไปรษณีย์ระหว่าง ประเทศ ในปีงบประมาณ 2562 มีทั้งหมด 5,989,619 หีบห่อ ในปีงบประมาณ 2563 มีทั้งหมด 4,817,355 หีบห่อ ด้านสถิติ การจับกุมตรวจยึดสิ่งของผิดกฎหมาย ของส่วนบริการศุลกากร ไปรษณีย์ สำนักงานศุลกากรกรุงเทพ ปีงบประมาณ 2563 มี ดังนี้ ยาเสพติด จำนวน 214 ราย น้ำหนัก 978.92 กิโลกรัม มูลค่า 404,770,100 บาท วัตถุลามก จำนวน 356 ราย น้ำหนัก 1,077.87 กิโลกรัม มูลค่า 1,796,000 บาท บุหรี่ไฟฟ้าพร้อม อุปกรณ์ จำนวน 391 ราย น้ำหนัก 451.15 กิโลกรัม มูลค่า 257,300 บาท



## ด่านศุลกากรมุกดาหาร กรมศุลกากร จัดพิธีทำลายของกลางมูลค่ากว่า 26 ล้านบาท

วันนี้ (25 มีนาคม 2564) นายพชร อนันตศิลป์ อธิบดีกรมศุลกากร เป็นประธานพิธีทำลายของกลางในความผิดตามกฎหมายศุลกากรที่คดีสิ้นสุดแล้ว โดยวิธีฝังกลบและเผาทำลาย จำนวน 81 คดี มูลค่าความเสียหายทางเศรษฐกิจกว่า 26 ล้านบาท โดยมีนายชัยยุทธ คำคุณ ที่ปรึกษาด้านพัฒนาระบบควบคุมทางศุลกากร นายสรศักดิ์ มินะไตร รองอธิบดีศุลกากร นายชัยฤทธิ์ แพทย์สมาน รองอธิบดีกรมศุลกากร นายกริชา เกิตศรีพันธุ์ รองอธิบดีกรมศุลกากร นายพงศ์เทพ บัวทรัพย์ผู้อำนวยการกองสืบสวนและปราบปราม นายศิริชัย คุณาบุตร ผู้อำนวยการสำนักงานศุลกากรภาคที่ 2 นายพร้อมชาย สนิทวงศ์ ณ อยุธยา นายด่านศุลกากรมุกดาหาร พล.ต.ต. สรรธาน อินทรจักร ผู้บังคับการตำรวจภูธรจังหวัดมุกดาหาร พล.ต.ต. กฤษฏา กาญจนอลงกรณ์ ผู้บังคับการตรวจคนเข้าเมือง 4 และคณะกรรมการทำลายของกลางร่วมพิธี ณ ด่านศุลกากรมุกดาหาร จังหวัดมุกดาหาร

นายพชร อนันตศิลป์ อธิบดีกรมศุลกากร กล่าวว่า พิธีทำลายของกลางในความผิดตามกฎหมายศุลกากรที่คดีสิ้นสุดแล้ว โดยวิธีฝังกลบและเผาทำลาย ของด่านมุกดาหาร ในครั้งนี้ มีจำนวน 81 คดี มูลค่าความเสียหายทางเศรษฐกิจกว่า 26 ล้านบาท ซึ่งเป็นไปตามภารกิจหลักของกรมศุลกากร ในการป้องกันและปราบปราม สินค้าลักลอบหนีศุลกากร หลีกเลี่ยงภาษีศุลกากรและสินค้าที่ไม่ผ่านพิธีการศุลกากรโดยถูกต้อง โดยเฉพาะการปราบปรามการละเมิดสิทธิและทรัพย์สินทางปัญญา ตามพ.ร.บ. เครื่องหมายการค้า รายละเอียดดังนี้

1. ประเภทยาสูบไฟฟ้า ยา วัคซีนสัตว์ ฯลฯ อันเป็นของต้องห้ามนำเข้าตามกฎหมาย จำนวน 29 คดีมูลค่า 24,400,204.99 บาท น้ำหนัก 7,662.20 กิโลกรัม จะทำลายโดยวิธีการบดทำลายฝังกลบบริเวณด่านศุลกากรมุกดาหาร โดยได้รับความอนุเคราะห์รถบดเพื่อทำลายจากองค์การบริหารส่วนจังหวัดมุกดาหาร

2. ประเภทของทรัพย์สินทางปัญญา เลียนแบบเครื่องหมายการค้า และของต้องห้ามต้องจำกัดในการนำ



เข้า เช่น กระเป๋า กางเกง เสื้อผ้า ฯลฯ จำนวน 52 คดี มูลค่า 2,003,439.95 บาท น้ำหนัก 12,193.69 กิโลกรัม จะทำลายด้วยวิธีการเผาทำลาย โดยจะนำส่งไปเผาที่โรงกำจัดขยะของเทศบาลนครอุดรธานี ซึ่งทางเทศบาลนครอุดรธานีได้ให้ความอนุเคราะห์เตาเผาขยะกำจัดเชื้อเพื่อทำลายของกลาง

อธิบดีกรมศุลกากร กล่าวต่อว่า การดำเนินการครั้งนี้ได้ร่วมกันบูรณาการ ในการปราบปรามสินค้าลักลอบหนีศุลกากรในพื้นที่จังหวัดมุกดาหารกับหน่วยงานมั่นคงในพื้นที่ ได้แก่ ผู้บังคับการตำรวจภูธรจังหวัดมุกดาหาร ผู้กำกับการตรวจคนเข้าเมืองจังหวัดมุกดาหาร หัวหน้าหน่วยเรือรักษาความสงบเรียบร้อยตามลำน้ำโขง ผู้บังคับหมวดเคลื่อนที่เร็วที่ 3 กองกำลังเคลื่อนที่เร็วที่ 1 กองกำลังสุรศักดิ์มนตรี ผู้อำนวยการกองอำนาจการรักษาความมั่นคงภายในจังหวัดมุกดาหาร และผู้บังคับกองร้อยเฉพาะกิจทหารพรานที่ 2110 จังหวัดมุกดาหาร สำหรับของกลางที่นำมาทำลายในวันนี้ เป็นของกลางที่คดีสิ้นสุดแล้ว และตกเป็นของแผ่นดินตามกฎหมาย โดยจะทำลายด้วยการบด ทบ ทำให้เสื่อมสภาพ และนำไปฝังกลบ บริเวณหลุมฝังกลบ ภายในพื้นที่ของด่านศุลกากรมุกดาหาร รวมถึงนำส่งไปเผาที่โรงกำจัดขยะของเทศบาลนครอุดรธานีต่อไป

# การส่งเสริมการลงทุน

เป็นมาตรการหนึ่งในการดึงดูดนักลงทุนจากต่างประเทศ ให้เข้ามาลงทุน ในกิจการที่รัฐให้ความสำคัญ โดยมีหน่วยงานหลักที่ดูแลรับผิดชอบ คือ สำนักงานคณะกรรมการส่งเสริมการลงทุน (Office of the Board Of Investment : BOI) สิทธิและประโยชน์ทางภาษีอากรที่ผู้ได้รับการส่งเสริมการลงทุน ได้รับเป็นไปตามที่บัญญัติไว้ในพระราชบัญญัติการส่งเสริมการลงทุน พ.ศ.2520

BOI

## การขอรับการส่งเสริมการลงทุน

ผู้ประกอบการที่ประสงค์ขอรับสิทธิและประโยชน์ต้องยื่นคำขอรับการส่งเสริมการลงทุน และต้องปฏิบัติตามหลักเกณฑ์ วิธีการ ตามที่สำนักงานคณะกรรมการส่งเสริมการลงทุนกำหนด

กรณีที่คณะกรรมการพิจารณาเห็นสมควรให้การส่งเสริมแก่ผู้ขอรับการส่งเสริมรายได้ สำนักงานจะออกบัตรส่งเสริมการลงทุนให้

เมื่อสำนักงานส่งเสริมการลงทุนอนุมัติให้เครื่องจักร วัตถุดิบและวัสดุจำเป็น ได้รับสิทธิประโยชน์ทางภาษีอากร สำนักงานส่งเสริมการลงทุนจะออกหนังสืออนุมัติส่งปล่อยและส่งข้อมูลการอนุมัติเข้าสู่ระบบคอมพิวเตอร์ของกรมศุลกากร ผ่านระบบ National Single Window (NSW) ในแต่ละบัญชีราคาสินค้า ซึ่งผู้ได้รับการส่งเสริมต้องนำเครื่องจักร วัตถุดิบ และวัสดุจำเป็น เข้ามาตามช่วงระยะเวลาที่สำนักงานส่งเสริมการลงทุนกำหนด

## “สิทธิประโยชน์ทางภาษีอากรที่เกี่ยวข้องกับกรมศุลกากร

- ยกเว้น/ลดหย่อนอากรขาเข้าสำหรับเครื่องจักรตามที่คณะกรรมการพิจารณาอนุมัติ
- ลดหย่อนอากรขาเข้า สำหรับวัตถุดิบหรือวัสดุจำเป็นที่นำเข้ามาในราชอาณาจักรเพื่อใช้ผลิต ผสม หรือประกอบในกิจการที่ได้รับการส่งเสริม
- ยกเว้นอากรขาเข้าสำหรับของที่นำเข้ามาเพื่อใช้ในการวิจัยและพัฒนา
- ยกเว้นอากรขาเข้าวัตถุดิบหรือวัสดุจำเป็นสำหรับการผลิตเพื่อการส่งออก
- ยกเว้นอากรขาออกสำหรับผลิตภัณฑ์หรือผลิตผลที่ผู้ได้รับการส่งเสริมผลิตหรือประกอบ

หมายเหตุ ผู้ได้รับการส่งเสริมจะต้องปฏิบัติตามเงื่อนไขที่คณะกรรมการกำหนด

## สอบถามรายละเอียดเพิ่มเติมได้ที่...

ฝ่ายเอกสิทธิและส่งเสริมการลงทุน ส่วนบริการกลาง ขอบทุกสำนักงานศุลกากร

# การดำเนินการเกี่ยวกับเรื่องร้องเรียน

## 9 ช่องทาง

### การร้องเรียน



1 สายด่วน  
1332

2 โทรสาร  
0-2667-6919

3 e-mail  
ctc@customs.go.th

4 Line ID  
@customshearing

5 ไปรษณีย์

6 ร้องเรียน  
ด้วยตนเอง

7 สื่อสารมวลชน

8 หน่วยงานของรัฐอื่นๆ  
เช่น ปปช. DSI

9 สปน. GCC111  
กระทรวงการคลัง

## ขั้นตอนการจัดการเรื่องร้องเรียน



ผู้มีส่วนได้ส่วนเสีย  
ร้องเรียนตามช่องทาง  
การร้องเรียน



พิจารณาหลักเกณฑ์  
การรับเรื่องเข้าสู่สารบบ



ประสานหน่วยงานที่เกี่ยวข้อง  
แก้ไขปัญหาเป็นที่ยุติ  
(1 วันทันใจ)

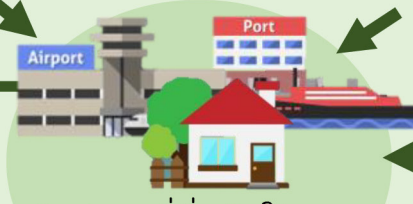
ยุติการ  
ดำเนินการ  
ในชั้น กคจ.

แจ้งผู้ร้องและ  
แจ้งหน่วยงาน  
ที่เกี่ยวข้อง

ไม่สามารถ  
ยุติภายใน  
1 วัน



ลงพื้นที่ตรวจสอบ  
ข้อเท็จจริงเบื้องต้น



แจ้งหน่วยงานที่เกี่ยวข้องให้ตรวจสอบ  
ข้อเท็จจริงและรายงานผล  
ภายใน 15 วัน

หากตรวจสอบ  
ข้อเท็จจริงยังไม่  
ชัดเจนให้ตรวจสอบ  
ข้อเท็จจริงเพิ่มเติม



พิจารณาข้อเท็จจริงที่ได้จาก  
การตรวจสอบและชี้แจง  
ภายใน 30 วัน

ไม่มี

พยานหลักฐานว่ากระทำการ  
ฝ่าฝืนประมวลจริยธรรม  
ข้าราชการพลเรือน

ยุติเรื่อง

มี

พยานหลักฐานว่ากระทำการ  
ฝ่าฝืนจรรยาข้าราชการ  
กรมศุลกากร  
เสนอรองหัวหน้า กคจ.  
ใช้อำนาจทางบริหาร

มี

พยานหลักฐานว่ากระทำการ  
ฝ่าฝืนประมวลจริยธรรม  
ข้าราชการพลเรือน  
เสนอกรมฯ ส่ง กบท.  
พิจารณาดำเนินการ  
ทางวินัย

กรมศุลกากร  
จะพิจารณาเรื่องร้องเรียน  
ให้แล้วเสร็จ ภายใน 60 วัน  
นับแต่วันรับเรื่องและมีเอกสาร  
หลักฐานครบถ้วน เว้นแต่  
มีเหตุจำเป็นไม่อาจดำเนินการ  
ภายในระยะเวลาดังกล่าว







# 6 ช่องทางการสื่อสาร ประชาสัมพันธ์ กรมศุลกากร



Line Official



@thaicustoms

YouTube



theprcustoms



facebook



/customsdepartment.thai



WebSite



www.customs.go.th



Instagram



/Thaicustoms



Twitter



/Thaicustoms



สายด่วนกรมศุลกากร Customs Call Center

www.customs.go.th

1164