

กรมศุลกากร

เลขที่ 1 ถนนพหลโยธิน แขวงพญาไท เขตพญาไท กรุงเทพมหานคร 10110
www.customs.go.th



กรมศุลกากร

The Customs Department



REPORT 2548
ANNUAL REPORT 2005



กรมศุลกากร

เลขที่ 1 ถนนสุนทรโกษา คลองเตย กรุงเทพฯ 10110
www.customs.go.th

บริการศุลกากร



► กรมศุลกากร

โทรศัพท์ : 0-2249-0431-40

เว็บไซต์ : www.customs.go.th

► สอบถามข้อมูลศุลกากร

: ศูนย์บริการข่าวสารศุลกากร (Call Center)

โทรศัพท์ : 1164

► แจ้งปัญหาทุจริต ประพฤติมิชอบ

: ศูนย์ศุลกากรใสสะอาด

(Customs Transparency Center : CTC)

โทรศัพท์ : 1332

E-mail : ctc@customs.go.th

► แจ้งเบาะแสการลักลอบ หลีกเลี่ยงหนีศุลกากร

โทรศัพท์ : 0-2667-7002 , 0-2667-7716

โทรสาร : 0-2671-7995

E-mail : feedbacks@customs.go.th

ไปรษณีย์ : ตู้ ปณ.10 ปณ.ฝ. คลองเตย กรุงเทพฯ 10110



สารจากอธิบดี	2
ประวัติกรมศุลกากร	4
ส่วนที่ 1 ข้อมูลภาพรวมของหน่วยงาน	7
ภารกิจหลักตามที่กฎหมายกำหนด	8
การวิเคราะห์จุดแข็ง จุดอ่อน โอกาส	8
วิสัยทัศน์ พันธกิจ วัตถุประสงค์หลัก	9
ข้อมูลพื้นฐานของหน่วยงาน	11
โครงสร้างองค์กร	12
ส่วนที่ 2 ผลการปฏิบัติงานและความก้าวหน้าของการบูรณาการกับภาคการพัฒน์ที่เกี่ยวข้อง	24
ยุทธศาสตร์ที่ 1 มุ่งสู่ศุลกากรมาตรฐานโลก	25
ยุทธศาสตร์ที่ 2 ยุทธศาสตร์มุ่งเน้นเทคโนโลยีสารสนเทศและการสื่อสาร	30
ยุทธศาสตร์ที่ 3 มุ่งเน้นศุลกากรไร้กระดาษ	34
ยุทธศาสตร์ที่ 4 มุ่งเน้นการควบคุมตามศุลกากร	36
ยุทธศาสตร์ที่ 5 การอำนวยความสะดวกแก่ผู้ประกอบการค้าและการท่องเที่ยว	40
ยุทธศาสตร์ที่ 6 ยุทธศาสตร์รณรงค์การหลีกเลี่ยงความผิดพลาดกับหน่วยงาน	46
ความก้าวหน้าของการบูรณาการกับภาคการพัฒน์ที่เกี่ยวข้อง	49
ส่วนที่ 3 รายงานการเงิน	50
ส่วนที่ 4 ผลการดำเนินการอื่นๆ	73
ประมวลภาพข่าวเด่นในรอบปี	85
ที่ตั้งผ่านศุลกากร	94
แผนที่กิจกรรมศุลกากร	100

สารอริบถ Message from Director-General



ดร.สทศย์ ลิ้มพงศ์พันธุ์
อธิบดีกรมศุลกากร

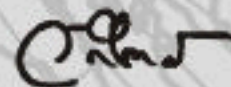
ปีงบประมาณ 2548 กล่าวได้ว่าเป็นปีแห่งการเปลี่ยนแปลงการบริหารจัดการและการกำหนดทิศทางครั้งสำคัญของกรมศุลกากร โดยกรมศุลกากรได้นำการบริหารเชิงยุทธศาสตร์หรือกลยุทธ์มาใช้ภายใต้วิสัยทัศน์ "ศุลกากรมาตรฐานโลก เพื่อความสามารถในการแข่งขันและความปลอดภัยทางสังคม" มียุทธศาสตร์รองรับประกอบด้วย มุ่งสู่ศุลกากรมาตรฐานโลก มุ่งเน้นเทคโนโลยีสารสนเทศและการสื่อสาร มุ่งมั่นศุลกากรใสสะอาด มีจิตใหม่ในการควบคุมทางศุลกากร การอำนวยความสะดวกทางการค้าและการท่องเที่ยว และการเป็นหน้าด่านหลักปกป้องความปลอดภัยทางสังคม ซึ่งแต่ละยุทธศาสตร์มีโครงการและแผนงานชัดเจน เพื่อผลักดันให้การดำเนินงานของกรมศุลกากรเป็นไปในทิศทางที่สอดคล้องกับวิสัยทัศน์

เพื่อให้การดำเนินงานสอดคล้องกับวิสัยทัศน์ดังกล่าว กรมศุลกากรจึงปรับกระบวนการให้เป็นไปในรูปแบบการบริการแบบเบ็ดเสร็จ (One Stop Service) ซึ่งเป็นการอำนวยความสะดวกให้กับผู้ประกอบการนำเข้า - ส่งออกสินค้าให้เป็นไปอย่างรวดเร็ว และทันสมัย บนพื้นฐานการพัฒนาระบบเทคโนโลยีสารสนเทศ เพื่อนำไปสู่ระบบศุลกากรอิเล็กทรอนิกส์ (E - Customs) ที่เชื่อมโยงระบบเครือข่ายอิเล็กทรอนิกส์ของภาครัฐและภาคเอกชนในกระบวนการนำเข้า - ส่งออก ในระบบการบริการเบ็ดเสร็จจากหน้าต่างเดียว (Single Window)

กรมศุลกากรยังได้นำหลักการบริหารความเสี่ยง (Risk Management) มาใช้เพื่ออำนวยความสะดวกทางการค้า แต่ในขณะเดียวกันเพิ่มประสิทธิภาพในการจัดเก็บภาษีและการปราบปรามทางศุลกากร และยังพัฒนาให้ศุลกากรใสสะอาดตามโครงการ "ร่วมใจใสสะอาด" ซึ่งเป็นโครงการที่เกิดขึ้นจากความร่วมมือกันระหว่างกรมศุลกากรกับภาคเอกชน ที่จะพัฒนาธุรกรรมทางศุลกากรให้เป็นไปอย่างโปร่งใส สอดคล้องกับหลักการบริหารกิจการบ้านเมืองที่ดี

นอกจากนี้ การปรับกระบวนการที่สำคัญอย่างหนึ่งของกรมศุลกากร คือโครงการหนึ่งวันทันใจ (One Day Clearance) หรือการตรวจปล่อยทางศุลกากรให้เสร็จสิ้นภายในวันเดียว โดยพัฒนาระบบการตรวจปล่อยทางศุลกากร (Customs Clearance) ให้ผู้ประกอบการสามารถรับสินค้าได้ภายใน 1 วันทำการ เป็นการสนับสนุนการพัฒนาระบบโลจิสติกส์ และเพิ่มขีดความสามารถในการแข่งขันของผู้ประกอบการ

พัฒนาการของกรมศุลกากรโดยรวม เป็นการปฏิรูปและทำให้ทันสมัย (Reform and Modernization) โดยการนำระบบงานของศุลกากรโลก (World Customs Organization) มาเป็นแนวทางในการดำเนินงาน การพัฒนาบุคลากรระดับบริหารให้มีสมรรถนะในการบริหารงานศุลกากรสมัยใหม่ และการนำเทคโนโลยีสารสนเทศมาใช้ในการบริหาร เช่น การให้ผู้บริหารส่วนใหญ่ของกรมฯ เข้าอบรมโครงการ The Senior Management Development Programs จากมหาวิทยาลัยแคนเบอร์รา ประเทศออสเตรเลีย เป็นการเรียนรู้วิทยาการศุลกากรระดับโลก เพื่อให้งานศุลกากรพัฒนาอย่างมีมาตรฐานโลกต่อไป



(ดร.สิตาย สัมปพงศ์พินธุ์)
อธิบดีกรมศุลกากร

ประวัติศาสตร์ศุลกากร History



การศุลกากรในอดีต

การจัดเก็บผลประโยชน์จากการค้าเพื่อเป็นรายได้แผ่นดินในลักษณะที่เป็นภาษีศุลกากรแต่โบราณของไทยนั้น ไม่มีหลักฐานแน่ชัดว่ามีวิธีการจัดเก็บอย่างไร และเป็นพิภคอัตราเท่าใด คงปรากฏแต่พอเป็นแนวศึกษาได้ว่า ในสมัยสุโขทัย มีคำสำหรับเรียกภาษีชนิดหนึ่งซึ่งเก็บจากการนำสัตว์สิ่งของมาจำหน่ายว่า จกอบ และการเก็บภาษีในช่วงระยะเวลาหนึ่ง กรุงสุโขทัยได้มีประกาศยกเว้นแก่ผู้เข้ามาค้าขาย แต่ จกอบ ในสมัยสุโขทัยจะรวมถึงผลประโยชน์ที่เรียกเก็บจากสินค้าเข้า และออกไปยังต่างประเทศด้วยหรือไม่ทราบแน่ชัด

การจัดเก็บผลประโยชน์จากการค้าเช่นนี้ต่อมาในสมัยอยุธยามีหลักฐานว่าการเก็บจกอบหรือจังกอบ ใช้รวมทั้งการค้าภายในและต่างประเทศ ทั้งนี้โดยพิจารณาจากสถานที่เก็บจกอบซึ่งเรียกว่า "ขนอน" มีทั้งขนอนบก ขนอนน้ำ ขนอนขึ้นนอก ขนอนขึ้นใน และขนอนตลาด เป็นต้น และยังได้พบว่ามีการจัดเก็บจกอบในอัตรา 10 ชัก 1 ซึ่งมีทั้งเก็บเป็นตัวเงินและเก็บเป็นสิ่งของ

และในสมัยอยุธยาเนื่องที่การค้ากับต่างประเทศเจริญก้าวหน้าขึ้นมาก ได้เกิดหน่วยงานที่ทำหน้าที่โดยตรงที่เรียกว่า พระคลังสินค้า ทำการควบคุมดูแลการค้าขายสินค้าโดยระบบที่เรียกว่า การค้าผูกขาด กล่าวคือพระคลังสินค้าจะเป็นผู้กำหนดประเภทของสินค้าที่จะเข้าทั้งปวงก่อน รวมทั้งการขายผลผลิตเพื่อออกไปต่างประเทศ พระคลังสินค้าก็มีอำนาจในการผูกขาดการขายสินค้าบางประเภทที่มีราคาและเป็นของหายากด้วย ซึ่งลักษณะเช่นนี้เป็นวิธีการจัดหารายได้แผ่นดินที่ได้ประโยชน์มากในสมัยอยุธยา

ประวัติศาสตร์มูลการ History

ในส่วนที่เป็นภาษีซึ่งเรียกเก็บจากการค้ากับต่างประเทศมีหลักฐานในแผ่นดินสมเด็จพระนารายณ์มหาราชว่ามีการเก็บ 2 อย่าง คือ

1. **จังกอบเรือสินค้า** หรือที่เรียกกันว่า ค่าปากเรือเก็บตามพิถัตขนาดปากเรือ โดยกำหนดว่าเรือลำใดปากกว้างกว่า 6 ศอก แม้จะยาวไม่ถึง 6 วา เก็บค่าปากเรือลำละ 6 บาท

2. **จังกอบสินค้า** เก็บจากสินค้าทั้งขาเข้าและขาออก จังกอบสินค้านี้เองที่ในสมัยต่อมาคือภาษี ซึ่งการเก็บภาษีขาเข้าในสมัยอยุธยามีข้อกำหนดและข้อยกเว้นว่าถ้าเป็นเมืองที่มีทางพระราชไมตรีและไปมาค้าขายไม่ขาดจะเก็บค่าปากเรือ 4 วาขึ้นไป วาละ 12 บาท และเก็บภาษีสินค้า 100 ชัก 3 และสำหรับเรือเมืองอื่นที่ไม่ได้ค้าขายประจำหรือมีทางพระราชไมตรีต่อกันจะเก็บค่าปากเรือวาละ 20 บาทและเก็บภาษีสินค้า 100 ชัก 5 และหากเรือที่เข้ามาค้าขายมีสินค้าที่ทางการต้องการก็จะยกเว้นภาษีสินค้าเก็บแต่ค่าปากเรือ นอกจากนี้ก็ยังมีข้อยกเว้นพิเศษแก่พ่อค้าบางประเทศ เช่น พ่อค้าชาวฝรั่งเศส ซึ่งในรัชกาลสมเด็จพระนารายณ์มหาราชได้พระราชทานยกเว้นการเก็บจังกอบหรือภาษีสินค้า ขนอมและอุษาค ทั้งแบ่งให้แต่เพียงอันมีบัญชีทางว่าสินค้าแก่เจ้าพนักงานทั้งขาเข้าและขาออกเท่านั้น

จังกอบเรือสินค้าและจังกอบสินค้าซึ่งถือได้ว่าเป็นภาษีศุลกากรสมัยอยุธยา สันนิษฐานว่า เจ้าหน้าที่จัดเก็บน่าจะได้นำรายขนอม อยู่ในบังคับบัญชาของเจ้าพระยาพระคลังซึ่งว่าการกรมท่า และในส่วนของการเก็บภาษีศุลกากรตามหัวเมืองถืออยู่ในหน้าที่ของเจ้าเมืองโดยในแต่ละหัวเมือง จะอยู่ในบังคับบัญชาของสมุหนายก สมุหพระกลาโหม และกรมท่า ตามแต่จะเป็นหัวเมืองในส่วนใด

ลักษณะการจัดเก็บผลประโยชน์จากการค้าดังกล่าวนี้ ยังคงใช้ต่อมาจนถึงสมัยรัตนโกสินทร์ โดยเฉพาะในรัชสมัยพระบาทสมเด็จพระนั่งเกล้าเจ้าอยู่หัว ได้มีการเปลี่ยนวิธีการจัดเก็บภาษีอากรให้มีการประมวลผูกขาดกับทางราชการไปจัดเก็บภาษีที่เรียกกันว่า ระบบเจ้าภาษีอากร พระคลังสินค้า ทำหน้าที่เป็นเจ้าจำนวนภาษี เรียกว่า กรมเจ้าจำนวน ขึ้นอยู่กับพระคลังมหาสมบัติ รับผิดชอบจัดการเรื่องภาษีอากร ในระบบการผูกขาดการเก็บภาษีเช่นนี้มีผลกระทบต่อสินค้าขาเข้าและขาออก เพราะเป็นการเก็บซ้ำ จึงกำหนดให้เก็บภาษีขาเข้าแต่เฉพาะภาษีปากเรือ และยกเลิกภาษีขาออก เพราะได้เรียกเก็บ จากภาษีผูกขาดแล้ว และในส่วนของการค้ากับต่างประเทศก็ยังคงเป็นหน้าที่ของพระคลังสินค้าอยู่เช่นเดิม

ในรัชสมัยพระบาทสมเด็จพระนั่งเกล้าเจ้าอยู่หัวนั้น ได้เกิดเรื่องเปลี่ยนแปลงทางการค้ากับต่างประเทศครั้งสำคัญ กล่าวคือผู้สำเร็จราชการแทนเสียดของอังกฤษได้ส่ง เฮอร์บี เบิร์น เข้ามาเจริญพระราชไมตรี และเจรจาขอเปลี่ยนแปลงสัญญาทางการค้า โดยขอให้มีการจัดเก็บภาษีตามขนาดของปากเรือเพียงครั้งเดียว ทั้งนี้โดยแยกประเภทว่าถ้าเป็นเรือบรรทุกสินค้ามาขายให้เรียกเก็บวาละ 1,700 บาท ถ้าเป็นเรือเปล่าให้เรียกเก็บวาละ 1,500 บาท และขอให้ยกเว้นภาษีค่าธรรมเนียมแก่พ่อค้าชาวอังกฤษ แต่ยังคงให้พระคลังสินค้าควบคุมการซึ่งขายสินค้าต้องห้ามได้ตามธรรมเนียมเดิม จนกระทั่งถึงรัชสมัยพระบาทสมเด็จพระจอมเกล้าเจ้าอยู่หัว อังกฤษได้ส่ง เซอร์จอห์น เบริง เป็นอัครราชทูตเข้ามาทำสนธิสัญญาทางการค้าเมื่อพุทธศักราช 2398 อีกครั้ง ข้อความในสนธิสัญญาเบริงที่เกี่ยวกับภาษีศุลกากรคือ การให้ยกเลิกการเก็บค่าธรรมเนียมปากเรือ เปลี่ยนมาเป็นเก็บภาษีสินค้าขาเข้า โดยเรียกเก็บในอัตรา 100 ชัก 3 ซึ่งเรียกกันว่า ภาษีขาเข้าร้อยละสาม และตามข้อตกลงนี้มีผลกระทบกับการตกลงทำสัญญาทางการค้ากับชาติอื่นๆ ต่อมา เพราะต่างก็ร้องขอที่จะให้ใช้วิธีเดียวกันที่ทำสัญญากับอังกฤษทั้งสิ้น การเปลี่ยนแปลงเช่นนี้ทำให้รัฐตั้งราคาตราได้จากภาษีศุลกากรไปเป็นจำนวนมาก

สำหรับหน่วยงานที่ทำหน้าที่จัดเก็บภาษีอากรก็ยังคงแยกย้ายกันอยู่ตามกรมต่างๆ เช่น ภาษีอากรขาเข้าร้อยละสามเก็บกับกรมกลาโหม ภาษีขาออกขึ้นกับกรมท่า ภาษีเบ็ดเสร็จซึ่งเป็นภาษีผูกขาดขึ้นต่อพระคลังสินค้า ส่วนท่าเรือในหัวเมืองขึ้นกับกรมท่าไทยและกรมกลาโหม ฯลฯ เป็นต้น

ประวัติศาสตร์ศุลกากร History



เริ่มการศุลกากรอย่างไร

ด้วยข้อจำกัดเรื่องเทคโนโลยีการนำเข้าส่งออก และข้อกำหนดให้ยกเลิกการค้าผูกขาดโดยพระคลังสินค้าอันเป็นผลมาจากการทำสนธิสัญญาเบาริงเป็นต้นมา เมื่อรวมกับปัญหาการเก็บระบบเดิม ทำให้พระบาทสมเด็จพระจุลจอมเกล้าเจ้าอยู่หัวต้องทรงปฏิรูประบบการจัดเก็บภาษีอากรใหม่โดยทรงจัดตั้งกระทรวงการพัฒนารัตน์ และโปรดให้ตราพระราชบัญญัติบริหารการพัฒนารัตน์ จ.ศ. 1235 (พ.ศ. 2416) พระราชบัญญัติสำหรับพระคลังมหาสมบัติ จ.ศ. 1237 (พ.ศ. 2418) เพื่อรวบรวมเงินรายได้และวางระเบียบการรับส่งและการเบิกจ่ายเงินที่เคยอยู่ในความรับผิดชอบของหน่วยงานต่าง ๆ ให้มารวมอยู่ในที่เดียวกัน

กระทรวงการพัฒนารัตน์ ซึ่งเป็นสำนักงานกลางในการรวบรวมรายได้ของแผ่นดินนี้ตั้งอยู่ในพระบรมมหาราชวัง สมเด็จพระเจ้าบรมวงศ์เธอเจ้าฟ้ากรมพระยานริศรานุวัดติวงศ์ทรงมีอำนาจสิทธิขาดในการจัดเก็บภาษีอากร และเป็นผู้ควบคุมการปฏิบัติงานของเจ้าพนักงานและดำเนินการให้เป็นไปตามพระราชบัญญัติ ซึ่งอาจถือได้ว่างานศุลกากรซึ่งทำหน้าที่จัดเก็บภาษีสินค้าขาเข้า ขาออกเป็นรายได้ของรัฐ ซึ่งกระทรวงการพัฒนารัตน์จึงนับเป็นการก่อตั้งกรมศุลกากรด้วย แต่หลักฐานการเรียกชื่อหน่วยงานศุลกากรช่วงนี้เป็นต้นไปยังไม่ชัดเจน มีคำเรียกว่ากรมศุลกสถานก็มี กรมศุลกากรก็มี และเรียกผู้บัญชาการว่า ผู้บัญชาการภาษีอากรเจ้าอาศรมบ้าง เรียกผู้บัญชาการกรมศุลกากรบ้าง ผู้บัญชาการกรมศุลกสถานบ้าง ดังนี้เป็นต้น แต่อย่างไรก็ตามหลักฐานว่า ท่านเจ้าพระยาภาณุวงศ์ (บุณยะ บุนนาค) เป็นผู้บัญญัติคิดคำว่า "ศุลกากร" ขึ้นให้ตรงกับคำภาษาอังกฤษว่า "Customs" และกรมศุลกากรจะขึ้นอยู่ในกระทรวงใด พระยาอนุমানราชชน ผู้พิทยพยายามสอค้นเพื่อเขียน "ตำนานศุลกากร" ก็สอค้นไม่ได้ทราบแต่เพียงว่าใน จ.ศ. 1248 (พ.ศ. 2429) กระทรวงเกษตรธิการได้บังคับบัญชาโรงงานสินค้านำเข้าขาออกอย่างไรก็ตาม เมื่อพระบาทสมเด็จพระจุลจอมเกล้าเจ้าอยู่หัวทรงพระกรุณาโปรดเกล้าฯ ตราพระราชบัญญัติยกฐานะกรมพระคลังมหาสมบัติขึ้นเป็นกระทรวงเมื่อรัตนโกสินทร์ศก 109 (พ.ศ. 2433) นั้น ได้มีข้อกำหนดหน้าที่ของกระทรวงพระคลังมหาสมบัติ มีหน้าที่จ่ายและรักษาเงินแผ่นดิน รวมทั้งราชพัสดุทั้งปวง ตลอดจนรักษาเงินแผ่นดิน รวมทั้งราชพัสดุทั้งปวง ตลอดจนรักษาพระราชทรัพย์ของแผ่นดินทั้งหมด เก็บและรับผิดชอบเงินภาษีอากรและเงินอื่นต่อแผ่นดินตลอดพระราชอาณาจักร แบ่งหน่วยงานออกเป็น 13 กรม โดยมีแผนกกรมเจ้าจำนวนเกินกว่า 5 กรม ได้แก่ กรมส่วย กรมสรรพากร กรมสรรพากร กรมอากรที่ดิน และกรมศุลกากร มีหน้าที่เก็บเงินภาษีอากรขาเข้าขาออก ซึ่งเก็บจากผู้บริโภคสินค้าออกไปต่างประเทศและที่บรรทุกเข้ามาขายในประเทศ

จากนั้นเป็นต้นมา การดำเนินงานของกรมศุลกากรก็ได้มีการพัฒนาการต่อเนื่องทั้งด้านกฎหมายพิธีการอัตราศุลกากร พิธีการศุลกากร ตลอดจนวิธีการประเมินราคา จนในปัจจุบัน กรมศุลกากรเป็นหน่วยงานหนึ่งสังกัดกระทรวงการคลัง

חלק 1: מידע כלכלי ופיננסי



התקציב הכלכלי והפיננסי 1



ภารกิจหลักตามที่กฎหมายกำหนด

1. กำเนินการตามกฎหมายว่าด้วยศุลกากร กฎหมายว่าด้วยพิธีศุลกากรศุลกากร และกฎหมายอื่นที่เกี่ยวข้อง ได้แก่ การจัดเก็บภาษีอากรจากการนำเข้าสินค้าเข้าและส่งออก จัดเก็บภาษีมูลค่าเพิ่มภาษีสรรพสามิตสำหรับสินค้าบางประเภท ภาษีเพื่อมหาดไทย รวมทั้งจัดเก็บค่าธรรมเนียมต่าง ๆ คือ ค่าธรรมเนียมตามกฎหมายว่าด้วยศุลกากร ค่าธรรมเนียมพิเศษว่าด้วยการส่งเสริมการลงทุน และค่าธรรมเนียมตามกฎหมายอื่น เช่น ค่าธรรมเนียมประกาศตามกฎหมายว่าด้วยการเดินเรือในน่านน้ำไทย เป็นต้น

2. สืบสวน ปราบปราม และปราบปรามการลักลอบและหลีกเลี่ยงทางศุลกากร โดยมีมาตรการลงโทษผู้กระทำความผิด ให้ความเป็นธรรมแก่ผู้ประกอบการที่สุจริต สร้างความเป็นธรรมทางภาษีอากร เพื่อให้การจัดเก็บอากรบรรลุเป้าหมายอย่างมีประสิทธิภาพและประสิทธิผล รวมทั้งดำเนินการที่เกี่ยวข้องของกลางและผู้กระทำความผิด ตลอดจนการควบคุมยานพาหนะและสินค้าที่นำเข้าและส่งออกไม่ให้มีการลักลอบหรือหลีกเลี่ยงศุลกากร

3. กำเนินการเกี่ยวกับการส่งเสริมการส่งออก โภณการทางภาษีอากร ได้แก่ การคืนอากรแก่ผู้ที่นำวัตถุดิบเข้ามาผลิตผสม ประกอบ หรือบรรจุเพื่อส่งออก ขีดเขตภาษีอากรแก่ผู้ส่งออกนอก สนับสนุนการจัดตั้งคลังสินค้าทัณฑ์บนเขตปลอดอากรและนิคมอุตสาหกรรมเพื่อการส่งออก รวมทั้งให้ความร่วมมือกับหน่วยงานต่างๆ ในด้านการส่งเสริมการลงทุน ทั้งนี้เพื่อเพิ่มความสามารถในการแข่งขันให้แก่ผู้ประกอบการ

4. เสนอแนะนโยบายการจัดเก็บภาษีอากรในทางศุลกากรต่อกระทรวง ได้แก่ การเสนอปรับปรุงโครงสร้างภาษีศุลกากร ให้สอดคล้องกับภาวะเศรษฐกิจ การค้า การลงทุนภายในและระหว่างประเทศการลดและผูกพันอัตราอากรตามข้อตกลงระหว่างประเทศ

5. ปฏิบัติการอื่นใดตามที่กฎหมายกำหนดให้เป็นหน้าที่ของกรม หรือตามที่กระทรวงหรือคณะรัฐมนตรีมอบหมาย

การวิเคราะห์จุดแข็ง จุดอ่อน โอกาส

ปัจจัยที่มิต้องกับความสำคัญของหน่วยงาน

จุดอ่อน

1. กรมศุลกากรเป็นองค์กรซึ่งมีขนาดใหญ่ มีบุคลากรเกือบ 5,000 คนกระจายกันอยู่ทั่วประเทศ ทำให้การถ่ายทอดความรู้และข้อมูลข่าวสารต่างๆ ไม่รวดเร็วและครบถ้วนเท่าที่ควร

โอกาส

1. นโยบายและยุทธศาสตร์ที่ชัดเจนของรัฐบาล รวมทั้งการสนับสนุนความสามารถในการแข่งขัน เอื้อต่อการกำหนดทิศทางการทำงานของกรมศุลกากร
2. ภายใต้อกรอบความตกลงและกรอบความร่วมมือระหว่างประเทศ (เช่น WTO WCO APEC ASEAN ฯลฯ) เป็นโอกาสให้กรมศุลกากรได้ปรับปรุงแก้ไขกฎระเบียบและวิธีปฏิบัติต่างๆ ให้เป็นสากล

การวิเคราะห์จุดแข็ง จุดอ่อน โอกาส

ปัจจัยที่มีอิทธิพลต่อความสำเร็จของหน่วยงาน

ข้อจำกัด

1. พันธมิตรระหว่างประเทศและข้อตกลงการค้าเสรี มีผลกระทบต่อการจัดเก็บภาษีของกรมศุลกากร
2. กรมศุลกากรได้รับการจัดสรรงบประมาณในวงเงินที่จำกัด

จุดแข็ง

1. กรมศุลกากรมีทิศทางการดำเนินงานที่ชัดเจน เนื่องจากมีการกำหนดวิสัยทัศน์ พันธกิจ และยุทธศาสตร์ที่สอดคล้องกัน
2. กรมศุลกากรมีวิธีการทำงานที่เป็นระบบ มีคู่มือการปฏิบัติงานเพื่อให้เจ้าหน้าที่ใช้เป็นแนวทางการทำงานให้เป็นมาตรฐานเดียวกัน
3. กรมศุลกากรมีการนำระบบเทคโนโลยีสารสนเทศมาใช้ในการบริหารจัดการ และใช้ในการปฏิบัติงานเพื่ออำนวยความสะดวกให้แก่ผู้ให้บริการ
4. กรมศุลกากรมีทรัพยากรบุคคลในสายงานต่างๆ หลากหลาย กระจ่ายกันปฏิบัติงานตามพื้นที่

วิสัยทัศน์

ศุลกากรมาตรฐานโลกเพื่อความสามารถในการแข่งขันและความปลอดภัยทางสังคม

พันธกิจ

ยกระดับศุลกากรไทยสู่ศุลกากรมาตรฐานโลก
สนับสนุนความสามารถในการแข่งขัน
ปกป้องความปลอดภัยทางสังคม

วัตถุประสงค์หลัก

1. เพื่อเพิ่มประสิทธิภาพการบริหารจัดการ
2. เพื่อให้การจัดเก็บภาษีอากรมีความเป็นธรรม มีประสิทธิภาพและประสิทธิผล
3. เพื่อเพิ่มการอำนวยความสะดวกทางการค้า
4. เพื่อให้สังคมมีความปลอดภัยจากสินค้าที่เป็นอันตราย

ยุทธศาสตร์และเป้าหมายตามแผนยุทธศาสตร์ของหน่วยงาน



ยุทธศาสตร์ที่ 1 มุ่งสู่ศุลกากรมาตรฐานโลก

เป้าหมาย ระบบงานศุลกากรและบุคลากรเป็นไปตามมาตรฐานองค์การศุลกากรโลก

แนวทางดำเนินการตามยุทธศาสตร์ พัฒนาระบบพิทักษ์ศุลกากร ระบบราคาศุลกากร ระบบพิธีการศุลกากร ระบบการตรวจสอบหลังการตรวจปล่อย และกฎว่าด้วยแหล่งกำเนิดสินค้าให้เป็นไปตามมาตรฐานองค์การศุลกากรโลก รวมทั้งพัฒนาศักยภาพและสมรรถนะบุคลากรเพื่่มุ่งสู่ความเป็นเลิศ

ยุทธศาสตร์ที่ 2 มุ่งเน้นเทคโนโลยีสารสนเทศและการสื่อสาร

เป้าหมาย เพิ่มความทันสมัย ประสิทธิภาพ ประสิทธิผล และความโปร่งใสในการบริหารงานศุลกากร

แนวทางดำเนินการตามยุทธศาสตร์ จัดทำแผนแม่บท ICT และนำแผนแม่บทมาปฏิบัติ รวมทั้งพัฒนาระบบการคลังอิเล็กทรอนิกส์ พัฒนาระบบบริหารงานบุคคลอิเล็กทรอนิกส์ พัฒนาระบบสำนักงานอัตโนมัติ และพัฒนาระบบสารสนเทศเพื่อการตัดสินใจสำหรับผู้บริหาร

ยุทธศาสตร์ที่ 3 มุ่งมั่นศุลกากรใสสะอาด

เป้าหมาย เพิ่มความโปร่งใสในการทำงาน และการมีส่วนร่วมของภาคเอกชน

แนวทางดำเนินการตามยุทธศาสตร์ พัฒนาการบริหารงานศุลกากรให้สอดคล้องกับปฏิญญาสุขาโดยมุ่งเน้นในเรื่องระเบียบปฏิบัติ การมีส่วนร่วมกับภาคเอกชน และเรื่องบุคลากร

ยุทธศาสตร์ที่ 4 มิตินิยมในการควบคุมทางศุลกากร

เป้าหมาย การจัดเก็บภาษีศุลกากรมีประสิทธิภาพ ประสิทธิผล และมีความเป็นธรรม

แนวทางดำเนินการตามยุทธศาสตร์ จัดเก็บภาษีให้เป็นไปตามเป้าหมาย

ยุทธศาสตร์ที่ 5 อำนวยความสะดวกทางการค้าและการท่องเที่ยว

เป้าหมาย เพิ่มการอำนวยความสะดวกทางการค้าและการท่องเที่ยว

แนวทางดำเนินการตามยุทธศาสตร์ พัฒนาระบบพิธีการศุลกากรนำเข้าอิเล็กทรอนิกส์ (e-import) พัฒนาระบบพิธีการศุลกากรส่งออกอิเล็กทรอนิกส์ (e-export) นำระบบอิเล็กทรอนิกส์มาใช้ในการให้สิทธิประโยชน์ ตลอดจนส่งเสริมการค้าขายแดน สนับสนุนการท่องเที่ยว (Shopping Paradise) และสนับสนุนการเป็นศูนย์กลางการค้าในอินโดจีน

ยุทธศาสตร์ที่ 6 หน้าด่านหลักปกป้องความปลอดภัยทางสังคม

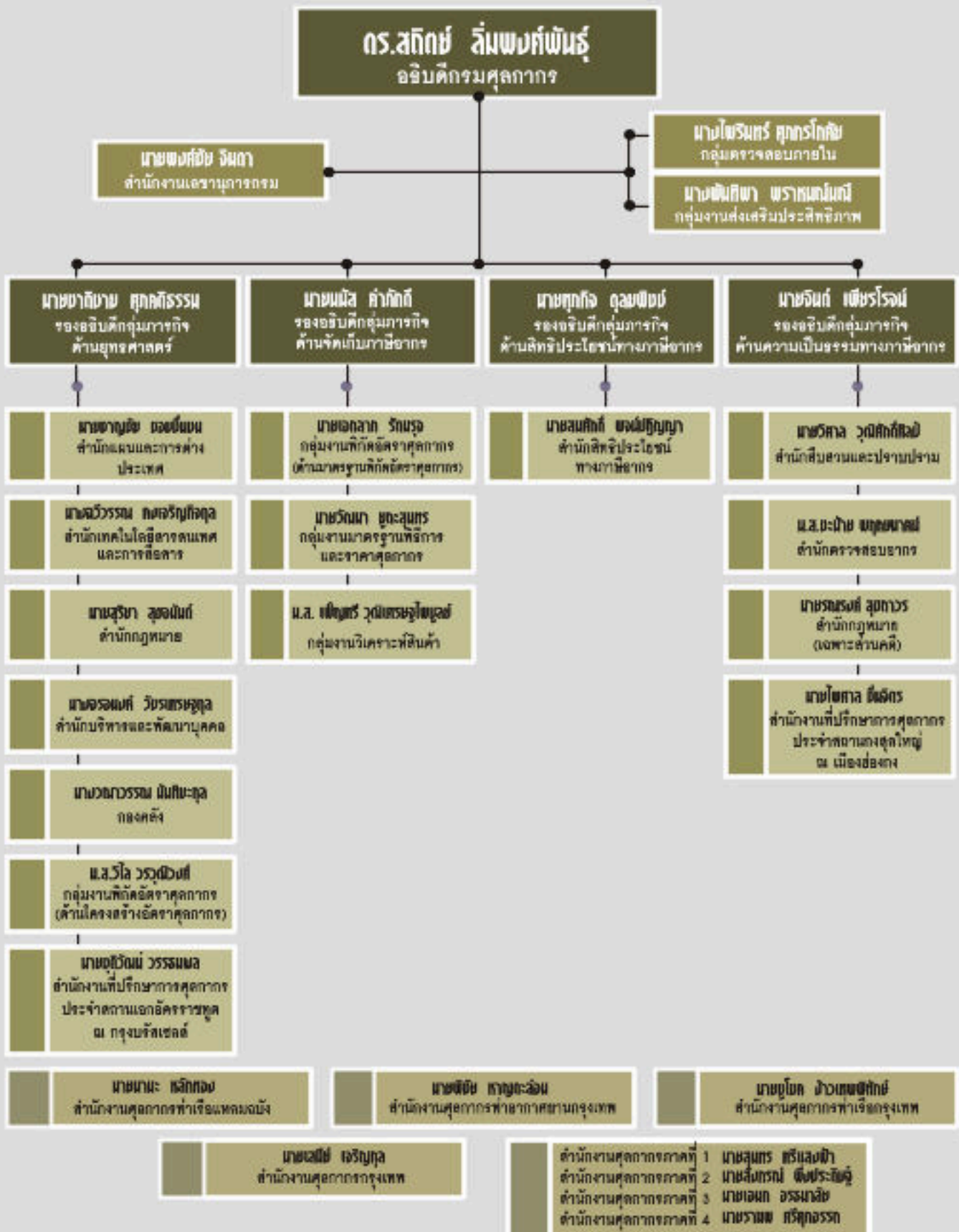
เป้าหมาย สังคมมีความปลอดภัยจากสินค้าที่เป็นอันตราย

แนวทางดำเนินการตามยุทธศาสตร์ ควบคุม และร่วมมือกับหน่วยงานอื่นเพื่อควบคุมสินค้าที่เป็นอันตรายต่อสังคม

ข้อมูลพื้นฐานของหน่วยงาน 2



โครงสร้างองค์กร Organization Chart



วิสัยทัศน์ยุทธศาสตร์ Vision

ยุทธศาสตร์มาตรฐานโลก เพื่อความสามารถในการแข่งขันและความปลอดภัยทางสังคม

World - Class Customs for Competitiveness and Social Safety



ดร.สittichai ลิ้มพงษ์พันธ์
อธิบดีกรมศุลกากร



นายชาติชาย ฤกษ์กิตติธรรม
รองอธิบดีกลุ่มการศุลกากร



นายเนติ์ คำภักดิ์
รองอธิบดีกลุ่มการศุลกากร



นายศุภกิจ กุลลพิชญ์
รองอธิบดีกลุ่มการดำเนินงานสิทธิประโยชน์ทางภาษีอากร



นายฉันทิ เฟียรโรจน์
รองอธิบดีกลุ่มการดำเนินงานความมั่นคงทางภาษีอากร

ผู้บริหารที่ขึ้นตรงต่ออธิบดีกรมศุลกากร



ดร.สัทฉัย สัมพงษ์พันธุ์
อธิบดีกรมศุลกากร



นายพงษ์ชัย จินดา
ผู้อำนวยการเขตการศุลกากร



นางไพรัตน์ สุทธกรโกศล
กลุ่มตรวจสอบภายใน



นางปณิศา พราภณนท์
กลุ่มงานส่งเสริมประสิทธิภาพ

ผู้บริหารกลุ่มภารกิจด้านยุทธศาสตร์



นายชาติปoom ทุกตธีรธรรม
รองอธิบดีกลุ่มภารกิจด้านยุทธศาสตร์



นายชาญชัย ช่อชื่นชน
สำนักแผนและการต่างประเทศ



นางจวิรรณ คงเจริญกิจกุล
สำนักเทคโนโลยีสารสนเทศและการสื่อสาร



นายสุริยา สุขอนันต์
สำนักกฎหมาย



นางจอรอนงค์ วัชรเศรษฐกุล
สำนักบริหารและพัฒนาบุคลากร

ผู้บริหารกลุ่มภารกิจด้านยุทธศาสตร์



นางชวนวรรณ นันทะกุล
อธิบดี



น.ส. วไล วรอุวงศ์
กลุ่มงานพิธีการศุลกากร
(งานบริหารพิธีการศุลกากร)



นายวุฒิวัฒน์ วรณพ
สำนักงานพิธีการศุลกากร ประจำด่านเขตอุตสาหกรรม
นครราชสีมา

ผู้บริหารกลุ่มภารกิจด้านจกเกียกกาชือการ



นายนิส คำภักดิ์
รองอธิบดีกลุ่มภารกิจด้านจกเกียกกาชือการ



นายเชกลาต รักนรงค์
กลุ่มงานพิธีการจกเกียกกาชือการ
(ด้านงานพิธีการจกเกียกกาชือการ)



นายวิชานา ยุทะสุนทร
กลุ่มงานมาตรฐานพิธีการและจกเกียกกาชือการ



น.ส. ปญฑร วุฒิชัยวุฒิชัย
กลุ่มงานพิธีการจกเกียกกาชือการ



ผู้บริหารกลุ่มการกีดกันสิทธิประโยชน์ทางภาษีอากร



นายศุภกิจ กุลขันธ์
รองอธิบดีกลุ่มการกีดกันสิทธิประโยชน์ทางภาษีอากร



นายสมศักดิ์ พงษ์ปัญญา
สํานักสิทธิประโยชน์ทางภาษีอากร

ผู้บริหารกลุ่มภารกิจด้านความเป็นธรรมทางภาษีอากร



นายจันทน์ เพ็ชรโรจน์
รองอธิบดีกลุ่มภารกิจด้านความเป็นธรรมทางภาษีอากร



นายวิชาญ วุฒิกิตติกุล
สำนักสืบสวนและปราบปราม



น.ส.ปณีย์ พุกथมาสน์
สำนักตรวจสอบอากร



นายรณรงค์ สุทธาวร
สำนักกฎหมาย(เฉพาะส่วนคดี)



นายไพฑาล ปิณฑิต
สำนักงานที่ปรึกษาการศุลกากร
ประมวลกฎหมายศุลกากร ณ เมืองชองกน

ผู้บริหาร กลุ่มสำนักงานศุลกากรและสำนักงานศุลกากรภาค



นายนามะ คงทอง
สำนักงานศุลกากรท่าเรือแหลมฉบัง



นายชัยยศ ปิระเทพพิทักษ์
สำนักงานศุลกากรท่าเรือกรุงเทพ



นายพิชัย หาดทอง
สำนักงานศุลกากรท่าอากาศยานกรุงเทพ



นายเสมีญ์ เจริญกุล
สำนักงานศุลกากรกรุงเทพ



นายสุนทร ศรีแสงฟ้า
สำนักงานศุลกากรภาคที่ 1



นายสังกรณ พึ่งประทีป
สำนักงานศุลกากรภาคที่ 2

ผู้บริหาร กลุ่มสำนักงานตุลาการและสำนักงานตุลาการภาค



นายเจมก จรุงเกลย์
สำนักงานตุลาการภาคที่ 3



นายรามภ ศรีสุทวรรค
สำนักงานตุลาการภาคที่ 4

อัตรากำลังเจ้าหน้าที่

ข้าราชการ	4,743 คน
ลูกจ้างประจำ	505 คน
ลูกจ้างชั่วคราว	372 คน
พนักงานราชการ	863 คน
รวม	6,483 คน

งบประมาณรายจ่ายประจำปี (2548)

งบประมาณแยกตามหมวดงบประมาณ

งบบุคลากร	1,066,2433 ล้านบาท
งบดำเนินงาน	360,4718 ล้านบาท
งบเงินอุดหนุน	1,7941 ล้านบาท
งบลงทุน	1,762,4028 ล้านบาท
รวม	3,190,912 ล้านบาท

ส่วนที่ 2 : ผลการปฏิบัติราชการและความก้าวหน้าของการบูรณาการ กักตักการพัฒนาที่เกี่ยวข้อง

พผลการปฏิบัติราชการภายใต้แผนยุทธศาสตร์ฉบับหน้าขยายน **1**



ยุทธศาสตร์ที่ 1 มุ่งสู่ศุลกากรมาตรฐานโลก

แนวทางการดำเนินการตามยุทธศาสตร์

ลำดับที่ 1 พัฒนาระบบพิทักษ์ศุลกากรตามมาตรฐานองค์กรศุลกากรโลก (WCO)

โครงการที่ 1.1

(1.1.1) งาน/โครงการ/กิจกรรม

โครงการปรับปรุงแก้ไขพิทักษ์ศุลกากรระบบฮาร์โมนไนซ์ (HR) ฉบับปี ค.ศ. 2002 เป็นฉบับปี ค.ศ. 2007 (ระยะแรก)

(1.1.2) หน่วยงานที่รับผิดชอบ กลุ่มงานพิทักษ์อัตราศุลกากร

(1.1.3) ผลผลิตเปรียบเทียบกับเป้าหมาย

สามารถปรับปรุงแก้ไขพิทักษ์ศุลกากรระบบฮาร์โมนไนซ์ พร้อมทั้งจัดทำตารางเปรียบเทียบระหว่างพิทักษ์ระบบฮาร์โมนไนซ์ ปี 2002 กับปี 2007 สำเร็จตามเป้าหมาย

(1.1.4) ผลลัพธ์เปรียบเทียบกับเป้าหมาย สามารถใช้เป็นข้อมูลสำหรับการจัดทำพิทักษ์อัตราศุลกากรฉบับปี 2007 และกำหนดอัตราอากรเพื่อออกประกาศใช้บังคับต่อไป

(1.1.5) การบูรณาการภายในหน่วยงานไม่มีการบูรณาการร่วมกับหน่วยงานอื่น

(1.1.6) ระดับความสำเร็จตามคำรับรองการปฏิบัติราชการ มิได้เป็นงานที่ระบุอยู่ในคำรับรองการปฏิบัติราชการ

โครงการที่ 1.2

(1.2.1) งาน/โครงการ/กิจกรรม

โครงการรวบรวมคำวินิจฉัยและจัดทำคำแปลคำวินิจฉัยพิทักษ์อัตราศุลกากร

(1.2.2) หน่วยงานที่รับผิดชอบ

กลุ่มงานพิทักษ์อัตราศุลกากร

(1.2.3) ผลผลิตเปรียบเทียบกับเป้าหมาย

แปลคำวินิจฉัยพิทักษ์อัตราศุลกากรของ WCO และเผยแพร่ได้สำเร็จตามเป้าหมาย

(1.2.4) ผลลัพธ์เปรียบเทียบกับเป้าหมาย

เป็นแหล่งข้อมูลด้านพิทักษ์อัตราศุลกากรที่ถูกต้องตามหลักสากล และเป็นช่องทางให้หน่วยงานภายใน และภายนอก เข้าถึงข้อมูลได้อย่างสะดวกรวดเร็ว ส่งผลให้ การจัดเก็บภาษีศุลกากร เป็นไปอย่างมีประสิทธิภาพ ประสิทธิภาพ

(1.2.5) การบูรณาการภายในหน่วยงาน

มีการบูรณาการระหว่างกลุ่มงานพิทักษ์อัตราศุลกากร และสำนักเทคโนโลยีสารสนเทศ และการสื่อสาร

(1.2.6) ระดับความสำเร็จตามคำรับรองการปฏิบัติราชการ

มิได้เป็นงานที่ระบุไว้ในคำรับรองการปฏิบัติราชการ



ยุทธศาสตร์ที่ 1 มุ่งสู่ศุลกากรมาตรฐานโลก



โครงการที่ 1.3

(1.3.1) งาน/โครงการ/กิจกรรม

โครงการจำแนกประเภทพิกัดล่วงหน้าแบบผูกพัน

(1.3.2) หน่วยงานที่รับผิดชอบ

กลุ่มงานพิกัดอัตราศุลกากร

(1.3.3) ผลผลิตเปรียบเทียบกับเป้าหมาย

มีโครงการนำร่องให้บริการสอบถามพิกัดอัตราศุลกากร ล่วงหน้าเป็นผลสำเร็จ

(1.3.4) ผลลัพธ์เปรียบเทียบกับเป้าหมาย

เป็นการอำนวยความสะดวกให้แก่ผู้นำของเข้า-ส่งออก สามารถผ่านพิธีการศุลกากรได้อย่างรวดเร็ว

(1.3.5) การบูรณาการภายในหน่วยงาน

มีการบูรณาการระหว่างกลุ่มงานพิกัดอัตราศุลกากร สำนักบริหารและพัฒนาบุคคลและกองคลัง

(1.3.6) ระดับความสำเร็จตามคำรับรองการปฏิบัติราชการ

มิได้เป็นงานที่จะอยู่ในคำรับรองการปฏิบัติราชการ

ลำดับที่ 2 พัฒนาระบบราคาศุลกากรตามมาตรฐานองค์กรศุลกากรโลก (WCO)

โครงการที่ 2.1

(2.1.1) งาน/โครงการ/กิจกรรม

โครงการพัฒนาระบบฐานข้อมูลราคานำเข้า

(2.1.2) หน่วยงานที่รับผิดชอบ

กลุ่มงานมาตรฐานพิธีการและราคาศุลกากร



ยุทธศาสตร์ที่ 1 มุ่งสู่ศุลกากรมาตรฐานโลก

- (2.1.3) ผลผลิตเปรียบเทียบกับเป้าหมาย
บันทึกข้อมูลราคาสินค้าในกลุ่มเสี่ยงเข้าสู่ระบบจำนวน 100 รายการ และบันทึกเพิ่ม
ข้อมูลราคาสินค้าในกลุ่มเสี่ยงเข้าสู่ระบบจำนวน 10 เพิ่ม สำเร็จตามเป้าหมาย
- (2.1.4) ผลลัพธ์เปรียบเทียบกับเป้าหมาย
มีฐานข้อมูลราคานำเข้า ซึ่งสามารถใช้ข้อมูลดังกล่าวเป็นเครื่องมือสนับสนุนการ
ปฏิบัติงานด้านศุลกากรให้เกิดประสิทธิภาพ ประสิทธิผล
- (2.1.5) การบูรณาการภายในหน่วยงาน
มีการบูรณาการระหว่างกลุ่มงานมาตรฐานพิธีการและราคาศุลกากร สำนักงาน
ศุลกากรท่าเรือกรุงเทพ สำนักงานศุลกากรท่าเรือแหลมฉบัง สำนักงานศุลกากร
ท่าอากาศยานกรุงเทพ และสำนักงานศุลกากรกรุงเทพ
- (2.1.6) ระดับความสำเร็จตามคำรับรองการปฏิบัติราชการ
มิได้เป็นงานที่ระบุอยู่ในคำรับรองการปฏิบัติราชการ

โครงการที่ 2.2

- (2.2.1) งาน/โครงการ/กิจกรรม
โครงการจัดทำคำแปลคำวินิจฉัยด้านราคา
- (2.2.2) หน่วยงานที่รับผิดชอบ
กลุ่มงานมาตรฐานพิธีการและราคาศุลกากร
- (2.2.3) ผลผลิตเปรียบเทียบกับเป้าหมาย
แปลและเผยแพร่ คำวินิจฉัยราคาของ WCO จำนวน 82 เรื่อง สำเร็จตามเป้าหมาย
- (2.2.4) ผลลัพธ์เปรียบเทียบกับเป้าหมาย
มีแหล่งข้อมูลคำวินิจฉัยด้านราคา ซึ่งสามารถใช้เป็นแนวทางในการกำหนดราคา
ศุลกากร ส่งผลให้ สามารถจัดเก็บภาษีอากรได้อย่างมีประสิทธิภาพและประสิทธิผล
- (2.2.5) การบูรณาการภายในหน่วยงาน
ไม่มีการบูรณาการร่วมกับหน่วยงานอื่น
- (2.2.6) ระดับความสำเร็จตามคำรับรองการปฏิบัติราชการ
มิได้เป็นงานที่ระบุอยู่ในคำรับรองการปฏิบัติราชการ
- (2.2.7) ปัญหา อุปสรรค และเงื่อนไข
เจ้าหน้าที่ต้องการความรู้เพิ่มเติมด้านภาษาอังกฤษและศัพท์เทคนิคด้านการประเมิน
ราคาศุลกากร
- (2.2.8) ข้อเสนอแนะ
จัดอบรมหลักสูตรภาษาอังกฤษเฉพาะด้านให้แก่เจ้าหน้าที่



ยุทธศาสตร์ที่ 1 มุ่งสู่ศุลกากรมาตรฐานโลก



ลำดับที่ 3 พัฒนาระบบพิธีการศุลกากรตามมาตรฐานองค์กรศุลกากรโลก (WCO)

โครงการที่ 3.1

(3.1.1) งาน/โครงการ/กิจกรรม

โครงการเข้าเป็นภาคีอนุสัญญาเกียวโต (Revised Kyoto Convention)

(3.1.2) หน่วยงานรับผิดชอบ

สำนักกฎหมาย

(3.1.3) ผลผลิตเปรียบเทียบกับเป้าหมาย

สามารถดำเนินการได้ตามเป้าหมาย

(3.1.4) ผลลัพธ์เปรียบเทียบกับเป้าหมาย

พิธีการศุลกากรมีความเรียบง่าย ไม่ซับซ้อน สอดคล้องกับมาตรฐานสากล ช่วยอำนวยความสะดวกทางการค้าและลดต้นทุนให้แก่ผู้ประกอบการ

(3.1.5) การบูรณาการภายในหน่วยงาน

มีการทำความเข้าใจเกี่ยวกับหลักการของอนุสัญญาเกียวโตทั่วทั้งองค์กร เพื่อให้การปฏิบัติงานเป็นไปในทิศทางและมาตรฐานเดียวกัน

(3.1.6) ระดับขั้นความสำเร็จตามคำรับรองการปฏิบัติราชการ

มิได้เป็นงานที่ระบุอยู่ในคำรับรองการปฏิบัติราชการ

(3.1.7) ปัญหา อุปสรรค และเงื่อนไขความสำเร็จ

การเป็นกฎหมายบังคับใช้ระหว่างประเทศตามอนุสัญญาเกียวโต จะต้องมีการศึกษาอีกให้ลุล่วงครบ 40 ประเทศ

ลำดับที่ 4 พัฒนากฎว่าด้วยแหล่งกำเนิดสินค้าตามมาตรฐานองค์กรศุลกากรโลก (WCO)

โครงการที่ 4.1

(4.1.1) งาน/โครงการ/กิจกรรม

โครงการเผยแพร่ข้อมูลกฎว่าด้วยแหล่งกำเนิดสินค้าทางสื่ออินเทอร์เน็ตและอินเทอร์เน็ต

(4.1.2) หน่วยงานรับผิดชอบ

กลุ่มงานวิเคราะห์สินค้า

(4.1.3) ผลผลิตเปรียบเทียบกับเป้าหมาย

สามารถจัดทำข้อมูลเกี่ยวกับกฎว่าด้วยแหล่งกำเนิดสินค้าเผยแพร่ทางสื่ออินเทอร์เน็ต และอินเทอร์เน็ตได้ตามเป้าหมาย

ยุทธศาสตร์ที่ 1 มุ่งสู่ศุลกากรมาตรฐานโลก

- (4.1.4) ผลลัพธ์เปรียบเทียบกับเป้าหมาย
เป็นแหล่งข้อมูลสนับสนุนการปฏิบัติงานของเจ้าหน้าที่ รวมทั้งเป็นแหล่งการเรียนรู้เรื่องกฎว่าด้วยแหล่งกำเนิดสำหรับสาธารณชน
- (4.1.5) การบูรณาการภายในหน่วยงาน
ศึกษา และรวบรวมข้อมูลที่เกี่ยวข้องจากทีมงานเจรจาเขตการค้าเสรีระหว่างประเทศ
- (4.1.6) ระดับความสำเร็จตามคำรับรองการปฏิบัติงาน
มิได้เป็นงานที่ระบุอยู่ในคำรับรองการปฏิบัติงาน

ลำดับที่ 5 พัฒนาศักยภาพ

โครงการที่ 5.1

- (5.1.1) งาน/โครงการ/กิจกรรม
โครงการอบรมด้านภาษาอังกฤษ
- (5.1.2) หน่วยงานที่รับผิดชอบ
สำนักบริหารและพัฒนาบุคคล
- (5.1.3) ผลผลิตเปรียบเทียบกับเป้าหมาย
บุคลากรที่ได้รับการอบรม จำนวน 100 ราย สามารถทดสอบการวัดผลตามเกณฑ์ที่กำหนดได้ทั้งหมด
- (5.1.4) ผลลัพธ์เปรียบเทียบกับเป้าหมาย
บุคลากรมีความรู้ ทักษะด้านภาษาอังกฤษเพิ่มขึ้น สามารถปฏิบัติงานได้อย่างมีประสิทธิภาพ ประสิทธิภาพ สอดคล้องกับการพัฒนาระบบการบริหารบุคคลที่เน้นขีดสมรรถนะเป็นหลัก
- (5.1.5) การบูรณาการภายในหน่วยงาน
มีการบูรณาการระหว่างสถาบันการศุลกากร สำนักเทคโนโลยีสารสนเทศและการสื่อสาร และกองคลัง
- (5.1.6) ระดับความสำเร็จตามคำรับรองการปฏิบัติงาน
มิได้เป็นงานที่ระบุอยู่ในคำรับรองการปฏิบัติงาน

ลำดับที่ 6 พัฒนาระบบการตรวจสอบหลังการตรวจปล่อยตามมาตรฐานองค์กรศุลกากรโลก (WCO)

โครงการที่ 6.1

- (6.1.1) งาน/โครงการ/กิจกรรม
โครงการจัดทำคู่มือการปฏิบัติงานตรวจสอบหลังการตรวจปล่อย (Post Audit) ให้เป็นมาตรฐานศุลกากรโลก



ยุทธศาสตร์ที่ 1 มุ่งสู่ศุลกากรมาตรฐานโลก



- (6.1.2) หน่วยงานรับผิดชอบ
สำนักตรวจสอบอากร
- (6.1.3) ผลผลิตเปรียบเทียบกับเป้าหมาย
สามารถจัดทำคู่มือการปฏิบัติงานตรวจสอบหลังการตรวจปล่อยได้ตามเป้าหมาย
- (6.1.4) ผลลัพธ์เปรียบเทียบกับเป้าหมาย
ระบบการปฏิบัติงานตรวจสอบหลังการตรวจปล่อยมีประสิทธิภาพและเป็นมาตรฐานสากล
สามารถลดการใช้ดุลพินิจของเจ้าหน้าที่ และสร้างความโปร่งใสในการปฏิบัติงาน
- (6.1.5) การบูรณาการภายในหน่วยงาน
มีการบูรณาการระหว่างสำนักตรวจสอบอากรและสำนักกฎหมาย
- (6.1.6) ระดับความสำเร็จตามตัวชี้วัดการปฏิบัติราชการ
มิได้เป็นงานที่ระบุอยู่ในคำรับรองการปฏิบัติราชการ

ยุทธศาสตร์ที่ 2 ยุทธศาสตร์มุ่งเน้นเทคโนโลยีสารสนเทศและการสื่อสาร

แนวทางดำเนินการตามยุทธศาสตร์

ลำดับที่ 1 การนำแผนแม่บท ICT ปี 2547 - 2549 มาปฏิบัติ

โครงการที่ 1.1

- (1.1.1) งาน/โครงการ/กิจกรรม
โครงการ เพิ่มประสิทธิภาพการบริหารงานศุลกากรด้วยระบบเทคโนโลยีสารสนเทศ (Migration)
- (1.1.2) หน่วยงานรับผิดชอบ
สำนักเทคโนโลยีสารสนเทศและการสื่อสาร
- (1.1.3) ผลผลิตเปรียบเทียบกับเป้าหมาย
สามารถพัฒนาระบบงานเพิ่มขึ้น จำนวน 3 ระบบ ตามเป้าหมาย
- (1.1.4) ผลลัพธ์เปรียบเทียบกับเป้าหมาย
ระบบงานมีความเรียบง่าย สะดวก รวดเร็ว ช่วยลดขั้นตอนการปฏิบัติงานและลดเอกสาร
ต่างๆ รวมทั้งสามารถเชื่อมโยงงานกับหน่วยงานต่าง ๆ ภายในกรมได้
- (1.1.5) การบูรณาการภายในหน่วยงาน
มีการบูรณาการระหว่างสำนักเทคโนโลยีสารสนเทศและการสื่อสาร สำนักงานศุลกากร
ท่าเรือกรุงเทพ สำนักงานศุลกากรท่าเรือแหลมฉบัง สำนักงานศุลกากรกรุงเทพ และ
สำนักงานเลขานุการกรม

ยุทธศาสตร์ที่ 2 ยุทธศาสตร์มุ่งเน้นเทคโนโลยีสารสนเทศและการสื่อสาร

- (1.1.6) ระดับขั้นความสำเร็จตามคำรับรองการปฏิบัติราชการ
มีได้เป็นงานที่ระบุอยู่ในคำรับรองการปฏิบัติราชการ

ลำดับที่ 2 Master Plan ICT ปี 2550 - 2552

โครงการที่ 2.1

- (2.1.1) งาน/โครงการ/กิจกรรม

โครงการจัดทำแผนแม่บท ICT กรมศุลกากร ปี 2550 - 2552

- (2.1.2) หน่วยงานรับผิดชอบ

สำนักเทคโนโลยีสารสนเทศและการสื่อสาร

- (2.1.3) ผลผลิตเปรียบเทียบกับเป้าหมาย

ดำเนินการ จัดทำแผนแม่บท ICT กรมศุลกากร ปี 2550 - 2552 สำเร็จตามเป้าหมาย

- (2.1.4) ผลลัพธ์เปรียบเทียบกับเป้าหมาย

ใช้เป็นกรอบแนวทางการขยายเครือข่ายคอมพิวเตอร์ ของกรมศุลกากรเพื่อให้ครอบคลุมหน่วยงานทั้งหมดในส่วนกลางและส่วนภูมิภาค และช่วยเพิ่มขีดความสามารถของระบบงานคอมพิวเตอร์ให้มีประสิทธิภาพและประสิทธิผลสอดคล้องกับยุทธศาสตร์ของกรม

- (2.1.5) การบูรณาการภายในหน่วยงาน

มีการบูรณาการระหว่างสำนักเทคโนโลยีสารสนเทศและการสื่อสาร สำนักบริหารและพัฒนาบุคคล สำนักสิทธิประโยชน์ทางภาษีอากร และสำนักงานศุลกากรท่าอากาศยานกรุงเทพ

- (2.1.6) ระดับขั้นความสำเร็จตามคำรับรองการปฏิบัติราชการ

มีได้เป็นงานที่ระบุอยู่ในคำรับรองการปฏิบัติราชการ

ลำดับที่ 3 พัฒนาระบบการคลังอิเล็กทรอนิกส์

โครงการที่ 3.1

- (3.1.1) งาน/โครงการ/กิจกรรม

โครงการเปลี่ยนระบบบริหารการเงินการคลังภาครัฐสู่ระบบอิเล็กทรอนิกส์ (GFMIS)

- (3.1.2) หน่วยงานรับผิดชอบ

กองคลัง

- (3.1.3) ผลผลิตเปรียบเทียบกับเป้าหมาย

มีระบบงานการเงินการคลังที่ใช้ระบบอิเล็กทรอนิกส์จำนวน 9 ระบบตามเป้าหมาย



ยุทธศาสตร์ที่ 2 ยุทธศาสตร์มุ่งเน้นเทคโนโลยีสารสนเทศและการสื่อสาร



(3.1.4) ผลลัพธ์เปรียบเทียบกับเป้าหมาย

สามารถทราบข้อมูลทางด้านการเงินการคลังได้รวดเร็วแบบ Real Time ช่วยลดเอกสารด้านการเงินการคลังให้หน่วยงานที่เกี่ยวข้อง รวมทั้งช่วยลดขั้นตอนการปฏิบัติงานโดยการบันทึกข้อมูลเพียงครั้งเดียว ข้อมูลจะถูกส่งไปสู่ระบบต่างๆ ที่เกี่ยวข้องทั้งหมด

(3.1.5) การบูรณาการภายในหน่วยงาน

มีการบูรณาการระหว่าง กองคลัง และสำนักเทคโนโลยีสารสนเทศและการสื่อสาร

(3.1.6) ระดับขั้นความสำเร็จตามคำรับรองการปฏิบัติราชการ

มิได้เป็นงานที่ระบุอยู่ในคำรับรองการปฏิบัติราชการ

(3.1.7) ปัญหา อุปสรรค และเงื่อนไขความสำเร็จ

การเข้าสู่ระบบยังมีความล่าช้า

ลำดับที่ 4 พัฒนาระบบบริหารงานบุคคลอิเล็กทรอนิกส์

โครงการที่ 4.1

(4.1.1) งาน/โครงการ/กิจกรรม

โครงการเปลี่ยนแปลงระบบการบริหารบุคคลเข้าสู่ระบบอิเล็กทรอนิกส์ (HRMIS)

(4.1.2) หน่วยงานรับผิดชอบ

สำนักบริหารและพัฒนาบุคคล

(4.1.3) ผลผลิตเปรียบเทียบกับเป้าหมาย

สามารถจัดทำแฟ้มประวัติบุคคล (Employee Profile) ในฐานข้อมูล HRMIS ได้ร้อยละ 80 ตามเป้าหมาย

(4.1.4) ผลลัพธ์เปรียบเทียบกับเป้าหมาย

สามารถเรียกดูประวัติบุคลากรได้อย่างรวดเร็ว ช่วยให้การบริหารงานบุคคลเป็นไปอย่างมีประสิทธิภาพและประสิทธิผล

(4.1.5) การบูรณาการภายในหน่วยงาน

มีการบูรณาการระหว่างสำนักบริหารและพัฒนาบุคคล และสำนักเทคโนโลยีสารสนเทศและการสื่อสาร

(4.1.6) ระดับขั้นความสำเร็จตามคำรับรองการปฏิบัติราชการ

มิได้เป็นงานที่ระบุอยู่ในคำรับรองการปฏิบัติราชการ

ยุทธศาสตร์ที่ 2 ยุทธศาสตร์มุ่งเน้นเทคโนโลยีสารสนเทศและการสื่อสาร

ลำดับที่ 5 พัฒนาระบบสำนักงานอัตโนมัติ

โครงการที่ 5.1

(5.1.1) งาน/โครงการ/กิจกรรม

โครงการพัฒนาระบบอิเล็กทรอนิกส์ภายในสำนักงาน (e - Office)

(5.1.2) หน่วยงานรับผิดชอบ

สำนักเทคโนโลยีสารสนเทศและการสื่อสาร และสำนักงานเลขานุการกรม

(5.1.3) ผลผลิตเปรียบเทียบกับเป้าหมาย

จัดทำระบบงานสารบรรณอิเล็กทรอนิกส์ ได้สำเร็จตามเป้าหมาย

(5.1.4) ผลลัพธ์เปรียบเทียบกับเป้าหมาย

การจัดเก็บและการรับ-ส่งเอกสารเป็นหมวดหมู่ชัดเจน ง่ายและสะดวกในการติดตามค้นหา ตอบสนองต่อนโยบายรัฐบาลในการส่งเสริมการนำเทคโนโลยีมาใช้ในการบริหารจัดการ

(5.1.5) การบูรณาการภายในหน่วยงาน

มีการบูรณาการระหว่าง สำนักเทคโนโลยีสารสนเทศและการสื่อสาร และสำนักงานเลขานุการกรม

(5.1.6) ระดับขั้นความสำเร็จตามคำรับรองการปฏิบัติงานราชการ

ความสำเร็จระดับที่ 5 คือสามารถติดตั้งระบบสำเร็จและให้ปฏิบัติงานได้จริง

ลำดับที่ 6 พัฒนาระบบสารสนเทศเพื่อการตัดสินใจสำหรับผู้บริหาร

โครงการที่ 6.1

(6.1.1) งาน/โครงการ/กิจกรรม

โครงการพัฒนาระบบสารสนเทศเพื่อการตัดสินใจสำหรับผู้บริหาร (EIS)

(6.1.2) หน่วยงานรับผิดชอบ

สำนักเทคโนโลยีสารสนเทศและการสื่อสาร

(6.1.3) ผลผลิตเปรียบเทียบกับเป้าหมาย

จัดทำระบบสารสนเทศเพื่อการบริหารและการตัดสินใจ ได้สำเร็จตามเป้าหมาย

(6.1.4) ผลลัพธ์เปรียบเทียบกับเป้าหมาย

ผู้บริหารมีข้อมูลที่ทันสมัย ถูกต้อง ครบถ้วน สามารถใช้ประกอบการตัดสินใจ การกำหนดนโยบาย หรือแนวทางการดำเนินงาน ตลอดจนสามารถติดตามผลการปฏิบัติงานได้อย่างรวดเร็ว

(6.1.5) การบูรณาการภายในหน่วยงาน

มีการบูรณาการระหว่างสำนักแผนและการต่างประเทศ และสำนักเทคโนโลยีสารสนเทศและการสื่อสาร



ยุทธศาสตร์ที่ 2 ยุทธศาสตร์มุ่งเน้นเทคโนโลยีสารสนเทศและการสื่อสาร

(6.1.6) ระดับขั้นความสำเร็จตามคำรับรองการปฏิบัติราชการ มิได้เป็นงานที่ระบุอยู่ในคำรับรองการปฏิบัติราชการ



ยุทธศาสตร์ที่ 3 มุ่งเน้นศุลกากรไร้ตะขา

แนวทางดำเนินการตามยุทธศาสตร์

ลำดับที่ 1 การแก้ไขระเบียบปฏิบัติ

โครงการที่ 1.1

(1.1.1) งาน/โครงการ/กิจกรรม

โครงการแก้ไขระเบียบปฏิบัติให้เรียบง่ายและชัดเจน

(1.1.2) หน่วยงานรับผิดชอบ

สำนักกฎหมาย

(1.1.3) ผลผลิตเปรียบเทียบกับเป้าหมาย

แก้ไขระเบียบปฏิบัติจำนวน 6 เรื่อง ได้ตามเป้าหมาย

(1.1.4) ผลลัพธ์เปรียบเทียบกับเป้าหมาย

มีระเบียบปฏิบัติที่เรียบง่าย ชัดเจนสอดคล้องกับกฎหมายอาญา

(1.1.5) การบูรณาการภายในหน่วยงาน

มีการบูรณาการระหว่างสำนักกฎหมายและทุกหน่วยงานในกรมศุลกากร

(1.1.6) ระดับขั้นความสำเร็จตามคำรับรองการปฏิบัติราชการ

ไม่ได้เป็นงานที่ระบุอยู่ในคำรับรองการปฏิบัติราชการ

(1.1.7) ข้อเสนอแนะ

ควรทำการศึกษาต่อเนื่อง และแก้ไข ระเบียบ กฎหมาย ให้ทันสมัยอยู่เสมอ

ลำดับที่ 2 การมีส่วนร่วมกับภาคเอกชน

โครงการที่ 2.1

(2.1.1) งาน/โครงการ/กิจกรรม

โครงการศุลกากรไร้ตะขา

(2.1.2) หน่วยงานรับผิดชอบ

สำนักงานเลขานุการกรม



ยุทธศาสตร์ที่ 3 มุ่งเน้นบุคลากรใสสะอาด

- (2.1.3) ผลผลิตเปรียบเทียบกับเป้าหมาย
สามารถตรวจสอบเรื่องร้องเรียนที่มีข้อมูลเพียงพอและทำการแก้ไขได้ ร้อยละ 85 ของเรื่องร้องเรียนทั้งหมด ซึ่งเป็นไปตามเป้าหมาย
- (2.1.4) ผลลัพธ์เปรียบเทียบกับเป้าหมาย
ก่อให้เกิดความร่วมมือระหว่างกรมศุลกากร และผู้ประกอบการในการสอดส่องดูแล การปฏิบัติงานของเจ้าหน้าที่ให้เป็นไปอย่างถูกต้อง และโปร่งใส ขจัดปัญหาการทุจริตประพฤติมิชอบ สอดคล้องกับหลักการบริหารกิจการบ้านเมืองที่ดี
- (2.1.5) การบูรณาการภายในหน่วยงาน
มีการบูรณาการระหว่างสำนักงานและบุคลากรกรมและทุกหน่วยงานในกรมศุลกากร
- (2.1.6) ระดับขึ้นความสำเร็จตามคำรับรองการปฏิบัติราชการ
ความสำเร็จระดับ 5 สามารถดำเนินการได้ครบตามคำรับรองการปฏิบัติราชการ

ลำดับที่ 3 การบริหารบุคลากร

โครงการที่ 3.1

- (3.1.1) งาน/โครงการ/กิจกรรม
โครงการพัฒนาระบบการบริหารบุคคล เข้าสู่ระบบที่เน้นขีดสมรรถนะเป็นหลัก (Competency Based)
- (3.1.2) หน่วยงานรับผิดชอบ
สำนักบริหารและพัฒนาบุคคล
- (3.1.3) ผลผลิตเปรียบเทียบกับเป้าหมาย
เจ้าหน้าที่มีผลการประเมินการปฏิบัติงานเป็นไปตามระดับความสำเร็จ ของงานที่กำหนด
- (3.1.4) ผลลัพธ์เปรียบเทียบกับเป้าหมาย
เป็นประโยชน์ในด้านการวางแผนกำลังคน การสรรหาและเลือกสรร การประเมินผลการปฏิบัติงานและค่าตอบแทน รวมทั้งการวางแผนก้าวหน้าในอาชีพ ซึ่งจะส่งผลให้ข้าราชการสามารถทำงานได้อย่างมีประสิทธิภาพ
- (3.1.5) การบูรณาการภายในหน่วยงาน
มีการบูรณาการระหว่างสำนักบริหารและพัฒนาบุคคลและทุกหน่วยงานในกรมศุลกากร
- (3.1.6) ระดับขึ้นความสำเร็จตามคำรับรองการปฏิบัติราชการ
ไม่ได้เป็นงานที่ระบุอยู่ในคำรับรองการปฏิบัติราชการ



ยุทธศาสตร์ที่ 4 มิติใหม่ในการควบคุมทางศุลกากร



- (1.4.5) การบูรณาการภายในหน่วยงาน
มีการบูรณาการระหว่าง กลุ่มงานพิทักษ์ศุลกากร สำนักเทคโนโลยีสารสนเทศ และการสื่อสาร และกองคลัง
- (1.4.6) ระดับความสำเร็จตามคำรับรองการปฏิบัติราชการ
มิได้เป็นงานที่ระบุอยู่ในคำรับรองการปฏิบัติราชการ
- (1.4.7) ปัญหา อุปสรรค และเงื่อนไข
ขั้นตอนการจัดซื้อจัดจ้าง ใช้เวลานาน

โครงการที่ 1.5

- (1.5.1) งาน/โครงการ/กิจกรรม
แผนงานการควบคุมการนำเข้า-ส่งออก สินค้าละเมิดทรัพย์สินทางปัญญา (IPR)
- (1.5.2) หน่วยงานที่รับผิดชอบ
สำนักสืบสวนและปราบปราม
- (1.5.3) ผลผลิตเปรียบเทียบกับเป้าหมาย
สามารถจับกุมผู้กระทำความผิดได้จำนวน 117 ราย มูลค่าของกลาง จำนวน 32.88 ล้านบาท เกินกว่าเป้าหมาย 2.88 ล้านบาท คิดเป็นร้อยละ 6.27
- (1.5.4) ผลลัพธ์เปรียบเทียบกับเป้าหมาย
สร้างความเป็นธรรมทางภาษีอากร และปกป้องสังคมจากการบริโภคสินค้าที่ไม่ได้คุณภาพและมาตรฐาน
- (1.5.5) การบูรณาการภายในหน่วยงาน
มีการบูรณาการระหว่างหน่วยงานภายใน สำนักสืบสวนและปราบปราม
- (1.5.6) ระดับความสำเร็จตามคำรับรองการปฏิบัติราชการ
มิได้เป็นงานที่ระบุอยู่ในคำรับรองการปฏิบัติราชการ

โครงการที่ 1.6

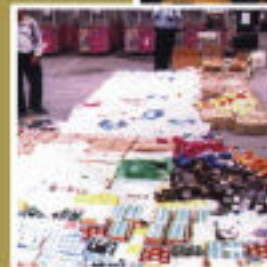
- (1.6.1) งาน/โครงการ/กิจกรรม
โครงการนำระบบ IT มาใช้ในการจัดเก็บอากรปากกระวาง
- (1.6.2) หน่วยงานที่รับผิดชอบ
สำนักงานศุลกากรท่าอากาศยานกรุงเทพ สำนักงานศุลกากรภาคที่ 1 - 4 และ
สำนักเทคโนโลยีสารสนเทศและการสื่อสาร
- (1.6.3) ผลผลิตเปรียบเทียบกับเป้าหมาย
สามารถดำเนินการตามโครงการได้สำเร็จตามเป้าหมาย

ยุทธศาสตร์ที่ 4 มิติใหม่ในการควบคุมทางศุลกากร

- (1.6.4) ผลลัพธ์เปรียบเทียบกับเป้าหมาย
การจัดเก็บอากรมีความรวดเร็ว ช่วยอำนวยความสะดวกทางการค้าและการท่องเที่ยว
- (1.6.5) การบูรณาการภายในหน่วยงาน
มีการบูรณาการระหว่าง สำนักงานศุลกากรท่าอากาศยานกรุงเทพ สำนักงานศุลกากร
ภาคที่ 1 - 4 และสำนักเทคโนโลยีสารสนเทศและการสื่อสาร
- (1.6.6) ระดับความสำเร็จตามคำรับรองการปฏิบัติราชการ
มิได้เป็นงานที่ระบุไว้ในคำรับรองการปฏิบัติราชการ

โครงการที่ 1.7

- (1.7.1) งาน/โครงการ/กิจกรรม
โครงการนำเทคโนโลยีมาใช้ในการติดตามและตรวจสอบข้อมูลเพิ่มคดี ของ
กลาง
- (1.7.2) หน่วยงานที่รับผิดชอบ
สำนักสืบสวนและปราบปราม
- (1.7.3) ผลผลิตเปรียบเทียบกับเป้าหมาย
สามารถดำเนินการได้ร้อยละ 70 ของโครงการซึ่งเป็นไปตามเป้าหมายที่กำหนดไว้
- (1.7.4) ผลลัพธ์เปรียบเทียบกับเป้าหมาย
ช่วยให้การติดตามข้อมูลเพิ่มคดีของกลางเป็นไปด้วยความรวดเร็ว
- (1.7.5) การบูรณาการภายในหน่วยงาน
มีการบูรณาการระหว่าง สำนักสืบสวนและปราบปราม และกองคลัง
- (1.7.6) ระดับความสำเร็จตามคำรับรองการปฏิบัติราชการ
มิได้เป็นงานที่ระบุไว้ในคำรับรองการปฏิบัติราชการ



ยุทธศาสตร์ที่ 5 การอำนวยความสะดวกทางการค้าและการท่องเที่ยว

แนวทางดำเนินการตามยุทธศาสตร์

ลำดับที่ 1 พิธีการศุลกากรนำเข้าด้วยระบบอิเล็กทรอนิกส์ (e-Import)

โครงการที่ 1.1

(1.1.1) งาน/โครงการ/กิจกรรม

โครงการพิธีการศุลกากรนำเข้าด้วยระบบอิเล็กทรอนิกส์ (e-Import)

(1.1.2) หน่วยงานรับผิดชอบ

สำนักเทคโนโลยีสารสนเทศและการสื่อสารและกลุ่มงานมาตรฐานพิธีการและราคาศุลกากร

(1.1.3) ผลผลิตเปรียบเทียบกับเป้าหมาย

สามารถจัดทำ Business Process ได้สำเร็จตามเป้าหมาย

(1.1.4) ผลลัพธ์เปรียบเทียบกับเป้าหมาย

มีระบบพิธีการศุลกากรนำเข้าที่มีประสิทธิภาพ และมีข้อมูลสินค้านำเข้าถูกต้องครบถ้วนสมบูรณ์

(1.1.5) การบูรณาการภายในหน่วยงาน

มีการบูรณาการระหว่าง สำนักเทคโนโลยีสารสนเทศและการสื่อสาร และ กลุ่มงานมาตรฐานพิธีการและราคาศุลกากร

(1.1.6) ระดับขั้นความสำเร็จตามตามคำรับรองการปฏิบัติราชการ

มิได้เป็นงานที่ระบุอยู่ในคำรับรองการปฏิบัติราชการ

(1.1.7) ปัญหา อุปสรรค และเงื่อนไขความสำเร็จ

ขั้นตอนการจัดซื้อ ใช้เวลานาน



ลำดับที่ 2 พิธีการศุลกากรส่งออกด้วยระบบอิเล็กทรอนิกส์ (e-Export)

โครงการที่ 2.1

(2.1.1) งาน/โครงการ/กิจกรรม

โครงการพิธีการส่งออกทางเรือแบบเบ็ดเสร็จด้วยระบบอิเล็กทรอนิกส์

(2.1.2) หน่วยงานรับผิดชอบ

สำนักงานศุลกากรท่าเรือกรุงเทพ สำนักงานศุลกากรท่าเรือแหลมฉบัง และสำนักงานศุลกากรกรุงเทพ

(2.1.3) ผลผลิตเปรียบเทียบกับเป้าหมาย

สามารถดำเนินการได้สำเร็จตามเป้าหมาย



ยุทธศาสตร์ที่ 5 การอำนวยความสะดวกทางการค้าและการท่องเที่ยว

แนวทางดำเนินการตามยุทธศาสตร์

ลำดับที่ 1 พิธีการศุลกากรนำเข้าด้วยระบบอิเล็กทรอนิกส์ (e-Import)

โครงการที่ 1.1

(1.1.1) งาน/โครงการ/กิจกรรม

โครงการพิธีการศุลกากรนำเข้าด้วยระบบอิเล็กทรอนิกส์ (e-Import)

(1.1.2) หน่วยงานรับผิดชอบ

สำนักเทคโนโลยีสารสนเทศและการสื่อสารและกลุ่มงานมาตรฐานพิธีการและราคาศุลกากร

(1.1.3) ผลผลิตเปรียบเทียบกับเป้าหมาย

สามารถจัดทำ Business Process ได้สำเร็จตามเป้าหมาย

(1.1.4) ผลลัพธ์เปรียบเทียบกับเป้าหมาย

มีระบบพิธีการศุลกากรนำเข้าที่มีประสิทธิภาพ และมีข้อมูลสินค้านำเข้าถูกต้องครบถ้วนสมบูรณ์

(1.1.5) การบูรณาการภายในหน่วยงาน

มีการบูรณาการระหว่าง สำนักเทคโนโลยีสารสนเทศและการสื่อสาร และ กลุ่มงานมาตรฐานพิธีการและราคาศุลกากร

(1.1.6) ระดับขั้นความสำเร็จตามตามคำรับรองการปฏิบัติราชการ

มิได้เป็นงานที่ระบุอยู่ในคำรับรองการปฏิบัติราชการ

(1.1.7) ปัญหา อุปสรรค และเงื่อนไขความสำเร็จ

ขั้นตอนการจัดซื้อ ใช้เวลานาน



ลำดับที่ 2 พิธีการศุลกากรส่งออกด้วยระบบอิเล็กทรอนิกส์ (e-Export)

โครงการที่ 2.1

(2.1.1) งาน/โครงการ/กิจกรรม

โครงการพิธีการส่งออกทางเรือแบบเบ็ดเสร็จด้วยระบบอิเล็กทรอนิกส์

(2.1.2) หน่วยงานรับผิดชอบ

สำนักงานศุลกากรท่าเรือกรุงเทพ สำนักงานศุลกากรท่าเรือแหลมฉบัง และสำนักงานศุลกากรกรุงเทพ

(2.1.3) ผลผลิตเปรียบเทียบกับเป้าหมาย

สามารถดำเนินการได้สำเร็จตามเป้าหมาย



ยุทธศาสตร์ที่ 5 การอำนวยความสะดวกทางการค้าและการท่องเที่ยว



- (2.3.4) ผลลัพธ์เปรียบเทียบกับเป้าหมาย
การเคลื่อนย้ายสินค้าเป็นไปอย่างสะดวก รวดเร็ว ช่วยลดต้นทุนให้แก่ผู้ประกอบการ
- (2.3.5) การบูรณาการภายในหน่วยงาน
มีการบูรณาการระหว่าง สำนักงานศุลกากรท่าเรือกรุงเทพ สำนักงานศุลกากรท่าเรือแหลมฉบัง และ สำนักงานศุลกากรท่าอากาศยานกรุงเทพ
- (2.3.6) ระดับขึ้นความสำเร็จตามตัวชี้วัดของกรอบปฏิบัติการ
มีได้เป็นงานที่ระบุอยู่ในตัวชี้วัดของกรอบปฏิบัติการ

ลำดับที่ 3 สนับสนุนการเป็นศูนย์กลางอินโดจีน

โครงการที่ 3.1

- (3.1.1) งาน/โครงการ/กิจกรรม
โครงการสนับสนุนท่าเรือแหลมฉบังเป็นเมืองท่าระดับโลก
- (3.1.2) หน่วยงานรับผิดชอบ
สำนักงานศุลกากรท่าเรือแหลมฉบัง
- (3.1.3) ผลผลิตเปรียบเทียบกับเป้าหมาย
มีการพัฒนาระบบระบบงานภายในสำนักงานศุลกากรท่าเรือแหลมฉบัง ทำให้จำนวนตู้คอนเทนเนอร์ผ่านท่าเรือแหลมฉบังไม่น้อยกว่า 3 ล้าน TEU ต่อปี ตามเป้าหมาย
- (3.1.4) ผลลัพธ์เปรียบเทียบกับเป้าหมาย
ช่วยให้การเคลื่อนย้ายสินค้าเป็นไปอย่างสะดวก รวดเร็ว ช่วยลดต้นทุนให้แก่ผู้ประกอบการ
- (3.1.5) การบูรณาการภายในหน่วยงาน
มีการบูรณาการระหว่าง สำนักงานศุลกากรท่าเรือแหลมฉบัง และสำนักงานศุลกากรท่าอากาศยานกรุงเทพ และการสื่อสาร
- (3.1.6) ระดับขึ้นความสำเร็จตามตัวชี้วัดของกรอบปฏิบัติการ
มีได้เป็นงานที่ระบุอยู่ในตัวชี้วัดของกรอบปฏิบัติการ

โครงการที่ 3.2

- (3.2.1) งาน/โครงการ/กิจกรรม
โครงการเสริมความพร้อมการนำระบบแจ้งข้อมูลผู้โดยสารล่วงหน้า (Advance Passenger Information System : APIS) และ X-ray มาใช้ในการตรวจสอบของติดตัวผู้โดยสาร ณ ท่าอากาศยานสุวรรณภูมิ
- (3.2.2) หน่วยงานรับผิดชอบ
สำนักงานศุลกากรท่าอากาศยานกรุงเทพ

ยุทธศาสตร์ที่ 5 การอำนวยความสะดวกทางการค้าและการท่องเที่ยว

- (3.2.3) ผลผลิตเปรียบเทียบกับเป้าหมาย
สามารถดำเนินการติดตั้งระบบ เครื่อง X-ray ได้สำเร็จ
- (3.2.4) ผลลัพธ์เปรียบเทียบกับเป้าหมาย
ช่วยให้การตรวจสอบผู้โดยสาร ณ ท่าอากาศยานสุวรรณภูมิ มีความสะดวก รวดเร็ว รวมทั้งมีระบบการป้องกันและปราบปรามที่มีประสิทธิภาพ
- (3.2.5) การบูรณาการภายในหน่วยงาน
มีการบูรณาการระหว่าง สำนักงานศุลกากรท่าอากาศยานกรุงเทพ และ สำนักบริหารและพัฒนาบุคคล
- (3.2.6) ระดับความสำเร็จตามแผนคำรับรองการปฏิบัติราชการ
มิได้เป็นงานที่ระบุอยู่ในคำรับรองการปฏิบัติราชการ

ลำดับที่ 4 ส่งเสริมการค้าชายแดน

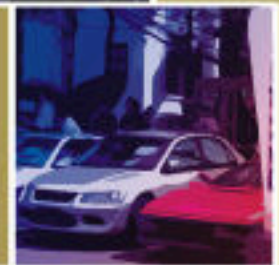
โครงการที่ 4.1

- (4.1.1) งาน/โครงการ/กิจกรรม
โครงการจัดตั้งศูนย์บริการเบ็ดเสร็จ (One Stop Service : OSS) ตามแนวชายแดน
- (4.1.2) หน่วยงานรับผิดชอบ
กลุ่มงานมาตรฐานพิธีการและราคาศุลกากร
- (4.1.3) ผลผลิตเปรียบเทียบกับเป้าหมาย
สามารถจัดตั้งศูนย์บริการเบ็ดเสร็จ ณ ด่านศุลกากรชายแดนได้ 6 ด่าน ตามเป้าหมาย
- (4.1.4) ผลลัพธ์เปรียบเทียบกับเป้าหมาย
ช่วยอำนวยความสะดวกทางการค้าและการท่องเที่ยว ณ ด่านศุลกากรชายแดน
- (4.1.5) การบูรณาการภายในหน่วยงาน
มีการบูรณาการระหว่างกลุ่มงานมาตรฐานพิธีการและราคาศุลกากร และด่านศุลกากรภูมิภาค
- (4.1.6) ระดับความสำเร็จตามแผนคำรับรองการปฏิบัติราชการ
ความสำเร็จระดับที่ 5 สามารถจัดตั้งเป็นศูนย์บริการเบ็ดเสร็จ และดำเนินการได้

ลำดับที่ 5 สนับสนุนการท่องเที่ยว (Shopping Paradise)

โครงการที่ 5.1

- (5.1.1) งาน/โครงการ/กิจกรรม
โครงการสนับสนุนให้มีร้านค้าปลอดอากรตามแหล่งท่องเที่ยว
- (5.1.2) หน่วยงานรับผิดชอบ
สำนักสิทธิประโยชน์ทางภาษีอากร



ยุทธศาสตร์ที่ 5 การอำนวยความสะดวกทางการค้าและการท่องเที่ยว



- (5.1.3) ผลผลิตเปรียบเทียบกับเป้าหมาย
จำนวนคลังสินค้าทัณฑ์บนประเภทร้านค้าปลอดอากรเพิ่มขึ้นตามเป้าหมาย
- (5.1.4) ผลลัพธ์เปรียบเทียบกับเป้าหมาย
ช่วยสนับสนุนการท่องเที่ยว โดยมีสถานที่ในการซื้อสินค้า เพื่อดึงดูดนักท่องเที่ยว และอำนวยความสะดวกในการยกเว้นและคืนภาษีอากร
- (5.1.5) การบูรณาการภายในหน่วยงาน
มีการบูรณาการระหว่าง สำนักสิทธิประโยชน์ทางภาษีอากร และ สำนักกฎหมาย
- (5.1.6) ระดับความสำเร็จตามคำรับรองการปฏิบัติราชการ
มิได้เป็นงานที่ระบุอยู่ในคำรับรองการปฏิบัติราชการ

ลำดับที่ 6 การนำระบบอิเล็กทรอนิกส์มาใช้ในการให้สิทธิประโยชน์

โครงการที่ 6.1

- (6.1.1) งาน/โครงการ/กิจกรรม
โครงการพัฒนาเขตปลอดอากรให้เป็นเขตปลอดอากรอิเล็กทรอนิกส์ (e-Free Zone)
- (6.1.2) หน่วยงานรับผิดชอบ
สำนักสิทธิประโยชน์ทางภาษีอากร
- (6.1.3) ผลผลิตเปรียบเทียบกับเป้าหมาย
มีจำนวนเขตปลอดอากรที่เข้าร่วมโครงการตามเป้าหมาย
- (6.1.4) ผลลัพธ์เปรียบเทียบกับเป้าหมาย
ช่วยลดต้นทุน ประหยัดเวลา เพิ่มประสิทธิภาพในการทำงานทั้งผู้ประกอบการและเจ้าหน้าที่
- (6.1.5) การบูรณาการภายในหน่วยงาน
มีการบูรณาการระหว่าง สำนักสิทธิประโยชน์ทางภาษีอากร และ สำนักเทคโนโลยีสารสนเทศและการสื่อสาร
- (6.1.6) ระดับความสำเร็จตามคำรับรองการปฏิบัติราชการ
มิได้เป็นงานที่ระบุอยู่ในคำรับรองการปฏิบัติราชการ

โครงการที่ 6.2

- (6.2.1) งาน/โครงการ/ กิจกรรม
โครงการนำระบบพิธีการศุลกากรไร้เอกสาร (Paperless) มาใช้ในคลังสินค้าทัณฑ์บน (e-Warehousing)
- (6.2.2) หน่วยงานรับผิดชอบ
สำนักสิทธิประโยชน์ทางภาษีอากร

ยุทธศาสตร์ที่ 5 การอำนวยความสะดวกทางการค้าและการท่องเที่ยว

- (6.2.3) ผลผลิตเปรียบเทียบกับเป้าหมาย
มีบริษัทเข้าร่วมโครงการนำร่อง 4 บริษัท ตามเป้าหมาย
- (6.2.4) ผลลัพธ์เปรียบเทียบกับเป้าหมาย
ช่วยอำนวยความสะดวกและลดต้นทุนให้แก่ผู้ประกอบการ
- (6.2.5) การบูรณาการภายในหน่วยงาน
มีการบูรณาการระหว่าง สำนักสิทธิประโยชน์ทางภาษีอากร สำนักงานศุลกากร
ท่าอากาศยานกรุงเทพ และ สำนักเทคโนโลยีสารสนเทศและการสื่อสาร
- (6.2.6) ระดับขั้นความสำเร็จตามตามคำรับรองการปฏิบัติราชการ
ความสำเร็จระดับที่ 5 สามารถติดตั้งและวางระบบในคลังสินค้าทัณฑ์บนที่นำร่องได้
สำเร็จ

โครงการที่ 6.3

- (6.3.1) งาน/โครงการ/กิจกรรม
โครงการกระจายการค้าอากาศตามมาตรา 19 ทวิ ไปยังสำนักงานภูมิภาค โดยระบบ
อิเล็กทรอนิกส์
- (6.3.2) หน่วยงานรับผิดชอบ
สำนักสิทธิประโยชน์ทางภาษีอากร
- (6.3.3) ผลผลิตเปรียบเทียบกับเป้าหมาย
สามารถจัดทำโครงการได้สำเร็จร้อยละ ร้อยละ 80 ซึ่งเป็นไปตามเป้าหมาย
- (6.3.4) ผลลัพธ์เปรียบเทียบกับเป้าหมาย
การค้าอากาศมีความสะดวก รวดเร็ว และช่วยเสริมสภาพคล่องให้แก่ผู้ประกอบการ
- (6.3.5) การบูรณาการภายในหน่วยงาน
มีการบูรณาการระหว่าง สำนักสิทธิประโยชน์ทางภาษีอากร สำนักเทคโนโลยีสาร
สนเทศและการสื่อสาร สำนักงานศุลกากรท่าเรือแหลมฉบัง และสำนักงานศุลกากร
ภาคที่ 1 - 4
- (6.3.6) ระดับขั้นความสำเร็จตามตามคำรับรองการปฏิบัติราชการ
มีได้เป็นงานที่ระบุอยู่ในคำรับรองการปฏิบัติราชการ



ยุทธศาสตร์ที่ 6 ยุทธศาสตร์หน้าด่านหลักปกป้องความปลอดภัยทางสังคม

แนวทางดำเนินการตามยุทธศาสตร์

ลำดับที่ 1 ร่วมมือกับหน่วยงานอื่นเพื่อควบคุมสินค้าอันตรายทางสังคม

โครงการที่ 1.1

(1.1.1) งาน/โครงการ/กิจกรรม

โครงการผ่านพิธีการศุลกากรในระบบ Single Window ภายใต้กรอบความร่วมมือ GMS

(1.1.2) หน่วยงานรับผิดชอบ

กลุ่มงานมาตรฐานพิธีการและราคาศุลกากร

(1.1.3) ผลผลิตเปรียบเทียบกับเป้าหมาย

มีจำนวนด่านศุลกากร ที่ใช้ระบบจำนวน 2 ด่าน ตามเป้าหมาย

(1.1.4) ผลลัพธ์เปรียบเทียบกับเป้าหมาย

ช่วยอำนวยความสะดวกในการผ่านพิธีการศุลกากร ซึ่งสอดคล้องกับความตกลงว่าด้วยการขนส่งข้ามพรมแดนในอนุภาคลุ่มแม่น้ำโขง

(1.1.5) การบูรณาการภายในหน่วยงาน

มีการบูรณาการระหว่าง กลุ่มงานมาตรฐานพิธีการและราคาศุลกากร สำนักเทคโนโลยีสารสนเทศและการสื่อสาร และสำนักงานศุลกากรภาคที่ 1 - 4

(1.1.6) ระดับขั้นความสำเร็จตามคํารับรองการปฏิบัติราชการ

ไม่ได้เป็นงานที่ระบุอยู่ในคำรับรองการปฏิบัติราชการ

โครงการที่ 1.2

(1.2.1) งาน/โครงการ/กิจกรรม

โครงการพัฒนาเครือข่ายเทคโนโลยีสารสนเทศ และการสื่อสารเพื่อการควบคุมทางศุลกากร

(1.2.2) หน่วยงานรับผิดชอบ

สำนักเทคโนโลยีสารสนเทศและการสื่อสาร

(1.2.3) ผลผลิตเปรียบเทียบกับเป้าหมาย

อยู่ระหว่างดำเนินการขออนุมัติโครงการต่อกระทรวงการคลัง

(1.2.4) ผลลัพธ์เปรียบเทียบกับเป้าหมาย

มีระบบควบคุมทางศุลกากรด้วยเทคโนโลยีที่ทันสมัย เพื่อปกป้องความปลอดภัยให้แก่สังคมและประชาชน



ยุทธศาสตร์ที่ 6 ยุทธศาสตร์หน้าด่านหลักปกป้องความปลอดภัยทางสังคม

(1.2.5) การบูรณาการภายในหน่วยงาน

มีการบูรณาการระหว่างสำนักเทคโนโลยีสารสนเทศและการสื่อสาร สำนักสืบสวนและปราบปราม สำนักบริหารและพัฒนาบุคคล สำนักสิทธิประโยชน์ทางภาษีอากร สำนักงานเลขานุการกรม และกองคลัง

(1.2.6) ระดับขึ้นความสำเร็จตามตามคำรับรองการปฏิบัติ

ไม่ได้เป็นงานที่ระบุอยู่ในคำรับรองการปฏิบัติราชการ

ลำดับที่ 2 ความคุ้มครองสินค้าอันตรายทางสังคม

โครงการที่ 2.1

(2.1.1) งาน/โครงการ/กิจกรรม

โครงการจัดทำฐานข้อมูลวัตถุอันตราย ยุทธภัณฑ์ ยาเสพติดให้โทษ และเครื่องหมายสากลของสารเคมีที่เป็นอันตราย

(2.1.2) หน่วยงานรับผิดชอบ

กลุ่มงานวิเคราะห์สินค้า

(2.1.3) ผลผลิตเปรียบเทียบกับเป้าหมาย

สามารถดำเนินงานได้สำเร็จตามเป้าหมาย

(2.1.4) ผลลัพธ์เปรียบเทียบกับเป้าหมาย

มีแหล่งข้อมูลที่เจ้าหน้าที่ศุลกากรและผู้ประกอบการ สามารถตรวจสอบประเภทที่ก่อภัยตราศุลกากร รหัสสถิติ ตลอดจนเงื่อนไขหรือข้อจำกัดในการนำเข้า-ส่งออกได้

(2.1.5) การบูรณาการภายในหน่วยงาน

มีการบูรณาการระหว่าง กลุ่มงานวิเคราะห์สินค้า และสำนักเทคโนโลยีสารสนเทศและการสื่อสาร

(2.1.6) ระดับขึ้นความสำเร็จตามตามคำรับรองการปฏิบัติราชการ

ความสำเร็จระดับ 5 สามารถจัดทำฐานข้อมูลเผยแพร่แก่สาธารณะได้สำเร็จ





ความก้าวหน้าของการบูรณาการกักตักการพัฒนาที่เกี่ยวข้อง

2



ความก้าวหน้าของการบูรณาการกับภาคีการพัฒนาที่เกี่ยวข้อง

บทบาทและผลการดำเนินงานของกรมศุลกากรในปีงบประมาณ 2548 มีการบูรณาการกับภาคีการพัฒนาที่เกี่ยวข้อง อาทิ ภาคเอกชน และหน่วยงานภาครัฐอื่นๆ ดังนี้

- มีการลงนามในบันทึกความเข้าใจระหว่างกรมศุลกากรและภาคเอกชน ทั้งระดับสหภาพการค้า ตัวแทนออกของได้รับอนุญาต ตัวแทนออกของทั่วไป และผู้ประกอบการต่างๆ เพื่อเข้าร่วมโครงการร่วมมือใจใสสะอาด โดยมีวัตถุประสงค์เพื่อเพิ่มความโปร่งใสในการปฏิบัติงาน ลดการทุจริตประพฤติมิชอบ และสอดคล้องกับหลักการบริหารกิจการบ้านเมืองที่ดี ทั้งนี้ในปีงบประมาณ พ.ศ. 2548 มีผู้เข้าร่วมโครงการทั้งสิ้น จำนวน 349 ราย

- มีการบูรณาการกับหน่วยงานการท่าเรือแห่งประเทศไทย ท่าเรือเอกชนและการไปรษณีย์ ในโครงการหนึ่งวันทันใจ (One Day Clearance) เพื่อให้สามารถตรวจปล่อยสินค้าได้ภายในเวลาที่กำหนด

- มีการบูรณาการกับหน่วยงานภาครัฐที่เกี่ยวข้อง เช่น กระทรวงเกษตรและสหกรณ์ กรมประมง สำนักงานคณะกรรมการอาหารและยา กรมการค้าต่างประเทศ รวมทั้งจังหวัด เพื่อจัดตั้งศูนย์บริการเบ็ดเสร็จ (One Stop Service: OSS) ณ ด่านศุลกากรชายแดนจำนวน 6 ด่าน ได้แก่ ด่านศุลกากรอรัญประเทศ ด่านศุลกากรมุกดาหาร ด่านศุลกากรแม่สอด ด่านศุลกากรแม่สาย ด่านศุลกากรเชียงแสน และด่านศุลกากรสะเตาะ

- มีการบูรณาการกับธนาคารพาณิชย์ จำนวน 11 แห่งทั่วประเทศ ในโครงการกระจายการคืนอากรตามมาตรา 19 ทวิ ไปยังสำนักงานศุลกากรภูมิภาค ทั้งนี้เพื่อเป็นการอำนวยความสะดวกให้แก่ผู้ประกอบการให้สามารถขอคืนภาษีอากรได้อย่างรวดเร็ว

- มีการบูรณาการกับหน่วยงานภาคเอกชนเช่น ผู้ประกอบการ บริษัทเดินเรือ รวมทั้งหน่วยงานรัฐวิสาหกิจอื่นๆ ในโครงการที่สำคัญ ได้แก่ โครงการ e-Import โครงการ e-Export โครงการ e-Warehousing โครงการ e-Free Zone เป็นต้น เพื่อตอบสนองต่อยุทธศาสตร์การอำนวยความสะดวกทางการค้าและการท่องเที่ยวของกรมศุลกากร ซึ่งผลจากการบูรณาการดังกล่าว ทำให้ผู้ประกอบการได้รับบริการที่สะดวก รวดเร็วมากยิ่งขึ้น และยังเป็นความช่วยเหลือต้นทุนและเพิ่มขีดความสามารถในการแข่งขันให้แก่ผู้ประกอบการได้อีกด้วย





ส่วนที่ 3 : รายงานการเงิน

งบแสดงฐานะการเงิน

กรมศุลกากร ณ วันที่ 30 กันยายน พ.ศ. 2548			
สินทรัพย์	หมายเหตุ	2548 (พันบาท)	2547 (พันบาท)
สินทรัพย์หมุนเวียน			
เงินสดและรายการเทียบเท่าเงินสด	2	39,944,215.30	18,133,002.18
ลูกหนี้ระยะสั้น	3	524,796.12	243,699.95
ลูกหนี้ระยะยาว	4	28,156.93	493.15
วัสดุคงคลัง		46,289.15	16,917.29
ค่าใช้จ่ายจ่ายล่วงหน้าอื่น		27,764.43	1,578.89
สินทรัพย์หมุนเวียนอื่น		107,019.10	106,994.18
รวมสินทรัพย์หมุนเวียน		40,678,241.03	18,502,685.64
สินทรัพย์ไม่หมุนเวียน			
ที่ดิน อาคาร และอุปกรณ์ (สุทธิ)	5	3,651,046.53	1,738,977.64
รวมสินทรัพย์ไม่หมุนเวียน		3,651,046.53	1,738,977.64
รวมสินทรัพย์		44,329,287.56	20,241,663.28

งบแสดงฐานะการเงิน



กรมศุลกากร ณ วันที่ 30 กันยายน พ.ศ. 2548			
หนี้สิน	หมายเหตุ	2548 (พันบาท)	2547 (พันบาท)
หนี้สินหมุนเวียน			
เจ้าหนี้		42,476.19	58.24
รับสินค้า/ใบสำคัญ		732.90	-
เจ้าหนี้อื่น		928.52	
เจ้าหนี้องค์กรปกครองส่วนท้องถิ่น		0.44	
เจ้าหนี้ส่วนราชการ-ตัวแทนกัน		12,307,860.28	383,104.98
เจ้าหนี้หน่วยงานรัฐ		3,319.92	
สาธารณูปโภคค้างจ่าย		99.86	93.23
ใบสำคัญค้างจ่าย		658,201.66	-
W/H tax-งดศ. 1		11,767.59	-
W/H tax-งดศ. โฉด(53)		132.17	
ค้างจ่ายอื่น-ภายนอก		1,208.67	7,353,617.82
รายได้รับล่วงหน้า		-	463,288.11
รายได้แผ่นดินรอนำส่งคลัง		256,571.47	6,132,510.98
รายได้รอการรับรู้		1,387.32	431.00
เงินรับฝากหน่วยงาน		610,039.69	1,935,519.51
เงินรับฝากอื่น		129,386.94	51,449.45
เงินประกัน		8,059.02	6,787.80
เงินเคียนค้างจ่าย		69.77	-
สิทธิประโยชน์ค้างจ่าย		12,380.81	7,736.52
เบิกเกินรอนำส่ง		1,230.81	
หนี้สินหมุนเวียนอื่น		3,251.44	3,000.06
รวมหนี้สินหมุนเวียน		14,049,105.47	16,337,597.70

งบแสดงฐานะการเงิน



กรมศุลกากร ณ วันที่ 30 กันยายน พ.ศ. 2548			
หนี้สิน	หมายเหตุ	2548 (พันบาท)	2547 (พันบาท)
หนี้สินหมุนเวียน			
เจ้าหนี้		42,476.19	58.24
รับสินค้า/ใบสำคัญ		732.90	-
เจ้าหนี้อื่น		928.52	
เจ้าหนี้องค์กรปกครองส่วนท้องถิ่น		0.44	
เจ้าหนี้ส่วนราชการ-ตัวแทนกัน		12,307,860.28	383,104.98
เจ้าหนี้หน่วยงานรัฐ		3,319.92	
สาธารณูปโภคค้างจ่าย		99.86	93.23
ใบสำคัญค้างจ่าย		658,201.66	-
W/H tax-งดศ. 1		11,767.59	-
W/H tax-งดศ. โฉด(53)		132.17	
ค้างจ่ายอื่น-ภายนอก		1,208.67	7,353,617.82
รายได้รับล่วงหน้า		-	463,288.11
รายได้แผ่นดินรอนำส่งคลัง		256,571.47	6,132,510.98
รายได้รอการรับรู้		1,387.32	431.00
เงินรับฝากหน่วยงาน		610,039.69	1,935,519.51
เงินรับฝากอื่น		129,386.94	51,449.45
เงินประกัน		8,059.02	6,787.80
เงินเคียนค้างจ่าย		69.77	-
สิทธิประโยชน์ค้างจ่าย		12,380.81	7,736.52
เบิกเกินรอนำส่ง		1,230.81	
หนี้สินหมุนเวียนอื่น		3,251.44	3,000.06
รวมหนี้สินหมุนเวียน		14,049,105.47	16,337,597.70

งบรายได้และค่าใช้จ่าย



กรมศุลกากร สำหรับปีสิ้นสุดเพียงวันที่ 30 กันยายน พ.ศ. 2548		
รายได้จากการดำเนินงาน	หมายเหตุ	2548 (พันบาท)
รายได้จากรัฐบาล		
รายได้ภาษีทางข้าม	8	104,488,219.16
รายได้ค่าปรับภาษี		532,570.61
รายได้ภาษีอื่น		10,383,577.92
รายได้จัดสรรขาดเหลือออก		(131,529.52)
รายได้จัดสรรเป็นเงินนอก		(285,737.32)
รวมรายได้จากรัฐบาล		114,987,100.85

หมายเหตุ รายได้ภาษีมูลค่าเพิ่มและภาษีสรรพสามิตที่กรมศุลกากรจัดเก็บแทนหน่วยงานอื่นในระบบ GFMS ไม่ถือเป็นรายได้ของกรมศุลกากร แต่จะไปปรากฏเป็นรายได้ของกรมสรรพากรและกรมสรรพสามิต ซึ่งต่างจากเกณฑ์คงค้างเดิม ทำให้รายได้สูงกว่าค่าใช้จ่ายของกรมศุลกากรต่ำกว่าที่ควรจะเป็นซึ่งกรมศุลกากรจัดเก็บรายได้แทนหน่วยงานอื่นเป็นจำนวนเงินประมาณ 240,000 ล้านบาท



งบรายได้และค่าใช้จ่าย

กรมศุลกากร
สำหรับปีสิ้นสุดเพียงวันที่ 30 กันยายน พ.ศ. 2548

รายได้จากแหล่งอื่น	2548 (พันบาท)
รายได้ค่าปรับคดี	130.78
รายได้-ค่าปรับอื่น	1,637.30
รายได้แผ่นดินจากการขายสินค้าให้แก่บุคคลภายนอก	24,173.90
รายได้แผ่นดิน-ค่าธรรมเนียมการให้บริการแก่หน่วยงานของรัฐ	6.62
รายได้แผ่นดิน-ค่าธรรมเนียมการให้บริการแก่บุคคลภายนอก	38,763.38
รายได้ค่าขายของกลาง	274,657.38
รายได้ค่าขายของเบ็ดเตล็ด	778.08
ดอกเบี้ยเงินฝากของแผ่นดินที่ฝากกับหน่วยงานของรัฐ	1.13
รับจากการขายครุภัณฑ์สำนักงานของรัฐบาล	0.50
รับจากการขายสินทรัพย์ไม่หมุนเวียนอื่น	0.04
รายได้เงินเหลือจ่ายปีเก่า	202.66
รายได้ไม่ใช่มิซึอื่น	3,387,733.41
รายได้แผ่นดินจัดสรรเป็นเงินนอกงบประมาณ	(157,360.62)
รายได้ขายสินค้า-เอกชน	1,918,154.88
รายได้ค่าธรรมเนียมและการให้บริการแก่หน่วยงานของรัฐ	975,597.68
รายได้ค่าธรรมเนียมและการให้บริการแก่บุคคลทั่วไป	2,696,129.26
รายได้ระหว่างหน่วยงาน	32,340,271.74
การรับบริจาคสินทรัพย์จากหน่วยงานภายนอกโดยไม่เสียค่าใช้จ่าย	124.14
รายได้เงินชดเชยบัตรภาษี	7,536,979.90
รายได้เงินอุดหนุนเพื่อชดเชยการส่งออกสินค้า	648.81
รายได้เงินอุดหนุนจากหน่วยงานรัฐ-ของหน่วยงานภาครัฐ	6,318.18
รายได้อื่น	3,166,672.83
รวมรายได้จากแหล่งอื่น	52,211,521.97
รวมรายได้จากการดำเนินงาน	167,198,622.82

งบรายได้และค่าใช้จ่าย



กรมศุลกากร สำหรับปีสิ้นสุดเพียงวันที่ 30 กันยายน พ.ศ. 2548		
ค่าใช้จ่ายจากการดำเนินงาน	หมายเหตุ	2548 (พันบาท)
ค่าใช้จ่ายบุคลากร	6	3,046,236.73
หลักสูตรอบรมในประเทศ		1,659.83
เดินทางอบรมในประเทศ		631.30
เบี้ยเลี้ยงอบรมในประเทศ		608.36
ที่พักอบรมในประเทศ		290.25
คหจ.ทุนการศึกษาในประเทศ		2,928.13
คหจ.การอบรมในประเทศอื่นๆ		2,615.18
หลักสูตรอบรม ต่างประเทศ		51.66
ที่พักอบรม ต่างประเทศ		110.59
ค่านู่นการศึกษา		2,453.87
ใช้จ่ายอบรมต่างประเทศอื่น ๆ		27.88
เดินทางงานราชการในประเทศ		9,414.45
เบี้ยเลี้ยงงานราชการ		14,628.40
ที่พักงานราชการในประเทศ		2,317.14
ค่าใช้จ่ายงานราชการอื่นๆ		1,105.65
เดินทางงานราชการต่างประเทศ		6,949.37
เบี้ยเลี้ยงราชการต่างประเทศ		2,360.82
ที่พักงานราชการต่างประเทศ		3,354.23
ค่าใช้จ่ายงานราชการต่างประเทศอื่นๆ		1,210.66
ค่าธรรมเนียม		17,637.17
ซื้อวัสดุ		89,194.51
ค่าซ่อมแซมและบำรุงรักษา		73,275.32
ค่าแก๊สสำหรับการใช้งาน		476.91
ค่าไฟฟ้าสำหรับการใช้งาน		8,553.62
ค่าจ้างบริการหน่วยงานภายนอก		5,521.77
ค่าจ้างบริการหน่วยงานของรัฐ		5,319.41
ค่าวัสดุอื่น		823.42



งบรายได้และค่าใช้จ่าย

กรมศุลกากร สำหรับปีสิ้นสุดเพียงวันที่ 30 กันยายน พ.ศ. 2548		
ค่าใช้จ่ายจากการดำเนินงาน	หมายเหตุ	2548 (พันบาท)
ค่าสาธารณูปโภค	7	62,308.29
ค่าประชาสัมพันธ์		453.76
ค่าจัดพิมพ์		12.23
ค่าเบี้ยประชุม		12.10
ค่าที่ปรึกษา		90.60
ครุภัณฑ์ต่ำกว่าเกณฑ์		2,529.84
เงินอุดหนุนเพื่อลดหย่อนการส่งออก		22,450,011.42
เงินอุดหนุนเพื่อการดำเนินงานอื่น		9,454.24
ค่าเช่าสินทรัพย์เพื่อการดำเนินงาน-หน่วยงานของรัฐ		1,165.28
ค่าเช่าสินทรัพย์เพื่อการดำเนินงาน-หน่วยงานเอกชน		2,683.99
ค่าธรรมเนียมอื่น		70.22
ค่าใช้จ่ายระหว่างหน่วยงาน		126,763,915.38
ค่าใช้จ่ายอื่น		2,881,448.23
รวมค่าใช้จ่ายจากการดำเนินงาน		155,473,949.21
รายได้สูงกว่าค่าใช้จ่ายจากการดำเนินงาน		11,724,673.61

หมายเหตุประกอบงบการเงิน



หมายเหตุที่ 1 - สรุปนโยบายการบัญชีที่สำคัญ

- 1.1 ในปีงบประมาณ 2548 กรมศุลกากรได้บันทึกบัญชีเกณฑ์คงค้างในระบบ GFMIS โดยใช้ผังบัญชี V.27.3
- 1.2 งบการเงินได้จัดทำขึ้นจากงบทดลองที่เลือกจากระบบ GFMIS ณ วันที่ 6 ตุลาคม 2548 เวลา 17.03.31 โดยรับรู้รายการและเหตุการณ์ทันทีที่เกิดขึ้น และใช้หลักการบัญชีบริษัทใหญ่และบริษัทย่อยตามประกาศกระทรวงการคลัง เรื่อง หลักการและนโยบายบัญชีสำหรับหน่วยงานภาครัฐฉบับที่ 2 ลงวันที่ 6 มกราคม 2546
- 1.3 มีการยกยอดข้อมูล ณ วันที่ 1 ตุลาคม 2547 เข้าสู่ระบบ GFMIS ยกเว้นสินทรัพย์ถาวรรายการตัวบางรายการ จึงต้องบันทึกเป็นสินทรัพย์ไม่ระบุรายละเอียด
- 1.4 กรมศุลกากรบันทึกบัญชีโดยใช้เกณฑ์คงค้าง (ACCRUAL BASIS) เว้นแต่รายได้แผ่นดิน จะถือเป็นรายได้เมื่อได้รับชำระตามเกณฑ์เงินสด ดังนั้น ในกรณีที่มีแบบแจ้งการประเมินให้ผู้นำเข้าชำระภาษีเพิ่ม แต่ยังไม่ได้รับชำระในงวดนี้จะไม่รับรู้เป็นรายได้ รวมทั้งรายการดอกเบี้ยค้างรับจากเงินฝากธนาคารออมทรัพย์ที่จะได้รับเงินเข้าในปีงบประมาณ 2549 ซึ่งกรมศุลกากรต้องนำส่งคลังเป็นรายได้แผ่นดิน จะยังไม่รับรู้เป็นรายได้แผ่นดินในปีงบประมาณ 2548
- 1.5 ค่าเสื่อมราคาสินทรัพย์ถาวร คำนวณ โดยวิธีเส้นตรง ไม่ต่ำกว่าอัตราที่กำหนดในหลักการและนโยบายบัญชีสำหรับหน่วยงานภาครัฐฉบับที่ 2
- 1.6 สินทรัพย์ถาวรที่ได้มาตั้งแต่ปีงบประมาณ 2547 บันทึกรับรู้ในบัญชีสินทรัพย์เฉพาะมูลค่าต่อหน่วยตั้งแต่ 5,000.- บาทขึ้นไป ถ้าต่ำกว่า 5,000.- บาท จะบันทึกบัญชีเป็นค่าครุภัณฑ์มูลค่าต่ำกว่าเกณฑ์ ถือเป็นค่าใช้จ่ายในงวดนั้น
- 1.7 การรับรู้ค่าใช้จ่ายรับกู้ยืมที่ขอเบิกจากกรมบัญชีกลาง กรณีเบิกเกินส่งคืนต้องนำส่งเงินเป็นรายได้แผ่นดินก่อนจึงจะลดค่าใช้จ่ายได้ เพื่อให้เงินนั้นกลับคืนสู่เงินงบประมาณ
- 1.8 ในระบบ GFMIS ไม่มีการรับรู้รายได้เงินในงบประมาณ แต่จะมีรายการค้างรับกรมบัญชีกลางขึ้นอัตโนมัติทุกครั้งที่ขอเบิกและเมื่อได้รับอนุมัติเงิน ค้างรับกรมบัญชีกลางจะถูกตัดหักออก
- 1.9 กรณีเงินนอกงบประมาณ การรับรู้รายได้จะรับรู้ ณ หน่วยงานนั้นๆ
- 1.10 ค่าเสื่อมราคา-สินทรัพย์ถาวร..ประจำปีงบประมาณ 2548 คำนวณในระบบจากสินทรัพย์ถาวรใน FORM A ส่วนสินทรัพย์ถาวรไม่ระบุรายละเอียดต้องคำนวณค่าเสื่อมราคาและบันทึกข้อมูลเข้าระบบ GFMIS เอง แต่งบการเงินฉบับนี้ยังไม่ได้ปรับปรุงค่าเสื่อมราคาประจำปี 2548
- 1.11 ไม่มีรายการปรับปรุงรายได้..ค้างรับ และค่าใช้จ่าย..ค้างจ่าย สำหรับเงินในงบประมาณ เพราะหนี้สินจะปรากฏเมื่อขอเบิก ส่วนรายได้ค้างรับกรมบัญชีกลางจะปรากฏคู่บัญชีอัตโนมัติจากระบบ GFMIS ดังนั้นเมื่อมีการขอเบิกเงิน จึงไม่ต้องปรับปรุงรายการรายได้..ค้างรับ และค่าใช้จ่าย..ค้างจ่าย
- 1.12 รายได้ภาษีมูลค่าเพิ่มและรายได้ภาษีสรรพสามิต ที่กรมศุลกากรจัดเก็บแทนกรมสรรพากรและกรมสรรพสามิตในระบบ GFMIS ไม่ให้รับรู้เป็นรายได้ของกรมศุลกากร โดยส่วนราชการจะสามารถตรวจสอบได้จากบัญชีเจ้าหนี้ส่วนราชการ- รายได้รับแทนกัน ด้านเครดิตของงบทดลอง จึงเป็นผลทำให้รายได้ของกรมศุลกากรต่ำเกินไป



งบรายได้และค่าใช้จ่าย

	2548 (พันบาท)	2547 (พันบาท)
หมวดหมู่ที่ 2 - เงินสดและรายการเทียบเท่าเงินสด		
เงินสดในมือ	1,381,732.27	19,758.80
บัตรภาษี	220,521.05	28,781.17
เงินทดรองราชการ	8,034.40	8,003.00
เช็คในมือ	5,793,316.60	2,494,120.55
บัญชีฝากเงินสดรับ	2,647,961.24	-
เงินฝากคลัง	24,195,953.70	12,402,187.34
เงินฝากส่วนราชการ ในงบ	624,200.64	-
เงินฝากส่วนราชการ นอกงบ	287,592.39	123.17
อปท. กทม. ในงบประมาณ	0.35	28,843.82
อปท. กทม. นอกงบประมาณ	1,715,004.30	2,804,426.60
อปท. สงขลา นอกงบประมาณ	460.59	-
เงินฝากกระแสรายวัน	2,763,302.66	225,472.80
เงินฝากออมทรัพย์	306,135.11	121,284.93
รวมเงินสดและรายการเทียบเท่าเงินสด	39,944,215.30	18,133,002.18
หมวดหมู่ที่ 3 - ลูกหนี้ระยะสั้น		
ลูกหนี้เงินยืม-ในงบ	2,119.84	269.04
ค้างรับจาก กรมบัญชีกลาง	137,741.82	129.95
ลูกหนี้ ส่วนราชการรับแทนกัน	272,854.71	-
ลูกหนี้อื่น ส่วนราชการ	108,865.12	112,126.25
ค้างรับอื่น ๆ -ส่วนราชการ	3,214.63	131,174.71
รวมลูกหนี้ระยะสั้น	524,796.12	243,699.95
หมวดหมู่ที่ 4 -ลูกหนี้ระยะยาว		
ลูกหนี้เงินยืมค้ำ	26,768.50	-
ลูกหนี้ความรับผิดชอบทางแพ่ง	1,388.43	493.15
รวมลูกหนี้ระยะยาว	28,156.93	493.15

หมายเหตุประกอบงบการเงิน



	2548 (พันบาท)	2547 (พันบาท)
หมายเหตุที่ 5 - ที่ดิน อาคาร และอุปกรณ์ (สุทธิ)		
ที่ดินราชพัสดุ	272.25	272.25
อาคารพักอาศัย	305,184.86	157,089.21
หัก-ค่าเสื่อมราคาสะสม	(117,093.80)	(57,055.58)
อาคารพักอาศัย(สุทธิ)	188,091.06	100,033.63
อาคารราชพัสดุ พักอาศัย	130,178.19	148,821.70
หัก-ค่าเสื่อมราคาสะสม	(47,531.33)	(46,483.36)
อาคารราชพัสดุ พักอาศัย(สุทธิ)	82,646.86	102,338.34
อาคารสำนักงาน	428,536.34	147,569.11
หัก-ค่าเสื่อมราคาสะสม	(137,389.41)	(74,075.83)
อาคารสำนักงาน(สุทธิ)	291,146.93	73,493.28
อาคารราชพัสดุ สำนักงาน	311,860.18	293,781.00
หัก-ค่าเสื่อมราคาสะสม	(102,922.76)	(97,869.70)
อาคารราชพัสดุ สำนักงาน(สุทธิ)	208,937.42	195,911.30
อาคารเพื่อประโยชน์อื่น	251,078.47	45,972.42
หัก-ค่าเสื่อมราคาสะสม	(80,674.71)	(12,847.43)
อาคารเพื่อประโยชน์อื่น(สุทธิ)	170,403.76	33,124.99
อาคารราชพัสดุ ประโยชน์อื่น	154,987.20	82,978.19
หัก-ค่าเสื่อมราคาสะสม	(47,593.36)	(34,433.33)
อาคารราชพัสดุ ประโยชน์อื่น(สุทธิ)	107,393.84	48,544.86
สิ่งปลูกสร้าง	18,313.76	10,463.04
หัก-ค่าเสื่อมราคาสะสม	(5,456.06)	(4,331.33)
สิ่งปลูกสร้าง(สุทธิ)	12,857.71	6,131.71



งบรายได้และค่าใช้จ่าย

	2548 (พันบาท)	2547 (พันบาท)
สิ่งปลูกสร้างที่ราชพัสดุ	2,654.04	-
หักค่าเสื่อมราคาสะสม	(573.19)	-
สิ่งปลูกสร้างที่ราชพัสดุ(สุทธิ)	2,080.85	-
อาคารในพระราชวัง	156,197.49	-
หักค่าเสื่อมราคาสะสม	(44,328.97)	-
อาคารในพระราชวัง (สุทธิ)	111,868.52	-
ครุภัณฑ์สำนักงาน	73,081.93	3,243.97
หักค่าเสื่อมราคาสะสม	(43,085.82)	(1,119.70)
ครุภัณฑ์สำนักงาน(สุทธิ)	29,996.11	2,124.27
ครุภัณฑ์ยานพาหนะ	507,247.02	437,653.30
หักค่าเสื่อมราคาสะสม	(302,770.96)	(284,851.16)
ครุภัณฑ์ยานพาหนะ(สุทธิ)	204,476.06	152,802.14
ครุภัณฑ์เครื่องใช้ไฟฟ้า	14,055.75	10,573.09
หักค่าเสื่อมราคาสะสม	(5,701.94)	(4,514.08)
ครุภัณฑ์เครื่องใช้ไฟฟ้า(สุทธิ)	8,353.81	6,059.01
ครุภัณฑ์โฆษณา	7,462.13	6,238.75
หักค่าเสื่อมราคาสะสม	(4,282.63)	(3,531.83)
ครุภัณฑ์โฆษณา(สุทธิ)	3,179.50	2,706.92
ครุภัณฑ์การเกษตร	119.28	108.47
หักค่าเสื่อมราคาสะสม	-	-
ครุภัณฑ์การเกษตร(สุทธิ)	119.28	108.47
ครุภัณฑ์สำรวจ	1,635.86	1,635.87
หักค่าเสื่อมราคาสะสม	(834.47)	(834.47)
ครุภัณฑ์สำรวจ(สุทธิ)	801.39	801.40

หมายเหตุประกอบงบการเงิน



	2548 (พันบาท)	2547 (พันบาท)
ครุภัณฑ์วิทยาศาสตร์และการแพทย์	932,061.64	931,986.73
หัก-ค่าเสื่อมราคาสะสม	(28,226.41)	(28,185.07)
ครุภัณฑ์วิทยาศาสตร์และการแพทย์(สุทธิ)	903,835.23	903,801.66
คอมพิวเตอร์	1,948,132.87	1,663,718.34
หัก-ค่าเสื่อมราคาสะสม	(1,659,430.43)	(1,659,088.55)
คอมพิวเตอร์(สุทธิ)	288,702.44	4,629.79
ครุภัณฑ์บ้านครัว	429.51	-
หัก-ค่าเสื่อมราคาสะสม	(177.06)	-
ครุภัณฑ์บ้านครัว(สุทธิ)	252.45	-
ครุภัณฑ์อื่น	116,590.37	453.92
หัก-ค่าเสื่อมราคาสะสม	(87.37)	(148.15)
ครุภัณฑ์อื่น(สุทธิ)	116,503.00	305.77
ครุภัณฑ์ไม่ระบุรายละเอียด	27,097.20	-
หัก-ค่าเสื่อมราคาสะสม	(5,992.78)	-
ครุภัณฑ์ไม่ระบุรายละเอียด(สุทธิ)	21,104.42	-
งานระหว่างก่อสร้าง	897,881.35	105,787.85
ครุภัณฑ์ก่อสร้าง	398.80	-
หัก-ค่าเสื่อมราคาสะสม	256.51	-
ครุภัณฑ์ก่อสร้าง(สุทธิ)	142.29	-
รวมที่ดิน อาคาร และอุปกรณ์ (สุทธิ)	3,651,046.53	1,738,977.64



งบรายได้และค่าใช้จ่าย

2548 (พันบาท)

หมายเหตุที่ 6 - ค่าใช้จ่ายบุคลากร	
เงินเดือน	1,080,673.33
โบนัส	30,739.22
เงินประจำตำแหน่งอื่น	2.97
เงินเพิ่ม	9,025.44
ค่าล่วงเวลา	434,657.11
เงินตอบแทนพิเศษของข้าราชการผู้ได้รับเงินเดือนถึงขั้นสูง	7,602.17
เงินตอบแทนพิเศษของลูกจ้างประจำผู้ได้รับเงินเดือนถึงขั้นสูง	906.00
ค่าจ้างประจำ	72,998.41
ค่าจ้างชั่วคราว	62,038.85
ค่าจ้างตามสัญญาจ้าง	2,024.12
ค่าตอบแทนรายเดือนสำหรับข้าราชการ	1,925.50
ค่าตอบแทนรายเดือนสำหรับลูกจ้าง	461.00
ค่าเบี้ยเลี้ยง	3.00
เงินเดือนและค่าจ้างอื่น	300.72
เงินช่วยเหลือพิเศษกรณีเสียชีวิต	730.89
เงินชดเชยสมรส กบข.	14,728.18
เงินสมทบ กบข.	22,068.22
เงินสมทบกองทุนสำรองเลี้ยงชีพพนักงานและเจ้าหน้าที่ของรัฐ	1,096.80
เงินสมทบกองทุนประกันสังคม	3,025.23
ค่าเช่าบ้าน	1,553.03
ค่าใช้จ่ายบุคลากรอื่น	985,435.42
เงินช่วยการศึกษาบุตร	7,973.36
เงินช่วยเหลือบุตร	570.25
เงินช่วยค่ารักษาพยาบาล-คนไข้นอก	51,972.55
เงินช่วยค่ารักษาพยาบาล-คนไข้ใน	26,175.50
เงินช่วยค่ารักษาพยาบาล-คนไข้นอกบ้านญาติ	25,690.56
เงินช่วยค่ารักษาพยาบาล-คนไข้ในบ้านญาติ	968.62
บ้านญาติปกติ	148,085.47
บ้านญาติพิเศษ	191.20
เงินช่วยเหลือรายเดือนผู้รับเบี้ยหวัดบ้านญาติ	766.93
ช่วยค่าครองชีพ	14,793.38
เงินบำเหน็จ	9,444.72

หมายเหตุประกอบงบการเงิน



2548 (พันบาท)	
เงินนำเหมาจ่ายค่างวด	12,513.53
นำเหมาจ่ายค่างวด	14,245.61
เงินช่วยเหลือกรณีผู้รับบำนาญเสียชีวิต	526.77
เงินช่วยเหลือกรณีผู้รับบำนาญ	23.68
บำนาญอื่น	298.99
รวมค่าใช้จ่ายบุคลากร	3,046,236.73
หมายเหตุที่ 7 - ค่าสาธารณูปโภค	
ค่าไฟฟ้า-ใช้งาน	30,723.16
ค่าน้ำประปา-ใช้งาน	4,719.31
ค่าโทรศัพท์-ใช้งาน	12,049.35
ค่าบริการ Internet	690.02
ค่าไปรษณีย์และขนส่ง	1,827.88
ค่าสาธารณูปโภคอื่น	12,298.57
รวมค่าสาธารณูปโภค	62,308.29
หมายเหตุที่ 8 - รายได้ภาษีทางอ้อม	
รายได้ภานิชนำเข้า	28.71
รายได้-อากรขาเข้า	109,858,788.67
รายได้ภานิชส่งออก	289,776.17
รายได้-อากรขาเข้า-จ่ายคืน	(5,859,998.33)
ภานิชส่งออก-จ่ายคืน	(151.13)
รายได้-ค่าธรรมเนียมศุลกากรอื่น	199,775.07
รวมรายได้ภาษีทางอ้อม	104,488,219.16



หมายเหตุประกอบงบการเงิน

1. สรุปนโยบายการบัญชีที่สำคัญ
2. เงินสดและรายการเทียบเท่าเงินสด
3. ลูกหนี้ระยะสั้น
4. ลูกหนี้ระยะยาว
5. ที่ดิน อาคาร และอุปกรณ์ (สุทธิ)
6. ค่าใช้จ่ายบุคลากร
7. ค่าสาธารณูปโภค
8. รายได้ภาษีทางอ้อม





วิเคราะห์งบแสดงฐานะการเงิน
ณ วันที่ 30 กันยายน 2548 และ 2547

สินทรัพย์	(พันบาท)		อัตราส่วนส่วนตามแนวนิ่ง	
	2548	2547	2548	2547
สินทรัพย์หมุนเวียน				
เงินสดและรายการเทียบเท่าเงินสด	39,944,215.30	18,133,002.18	90.11	89.58
ลูกหนี้ระยะสั้น	524,796.12	243,699.95	1.18	1.20
ลูกหนี้ระยะยาว	28,156.93	493.15	0.06	0.00
วัสดุคงคลัง	46,289.15	16,917.29	0.10	0.08
ค่าใช้จ่ายจ่ายล่วงหน้าอื่น	27,764.43	1,578.89	0.06	0.01
สินทรัพย์หมุนเวียนอื่น	107,019.10	106,994.18	0.24	0.53
รวมสินทรัพย์หมุนเวียน	40,678,241.03	18,502,685.64	91.76	91.41
สินทรัพย์ไม่หมุนเวียน				
ที่ดิน อาคาร และอุปกรณ์ (สุทธิ)	3,651,046.53	1,738,977.64	8.24	8.59
รวมสินทรัพย์ไม่หมุนเวียน	3,651,046.53	1,738,977.64	8.24	8.59
รวมสินทรัพย์	44,329,287.56	20,241,663.28	100.00	100.00





วิเคราะห์งบแสดงฐานะการเงิน
ณ วันที่ 30 กันยายน 2548 และ 2547

หมวด	(พันบาท)		อัตราส่วนต่อทุนเบื้องต้น	
	2548	2547	2548	2547
หนี้สินหมุนเวียน				
เจ้าหนี้	42,476.19	58.24	0.10	0.00
รับสินค้า/ใบสำคัญ	732.90	-	0.00	-
เจ้าหนี้อื่น	928.52	-	0.00	-
เจ้าหนี้้องการปกครองส่วนท้องถิ่น	0.44	-	0.00	-
เจ้าหนี้ส่วนราชการ-รับแทนกัน	12,307,860.28	383,104.98	27.76	1.89
เจ้าหนี้อื่นหน่วยงานรัฐ	3,319.92	-	0.01	-
สาธารณูปโภคค้างจ่าย	99.86	93.23	0.00	0.00
ใบสำคัญค้างจ่าย	658,201.66	-	1.48	-
W/H tax-गत 1	11,767.59	-	0.03	-
W/H tax-गत.นิติ(53)	132.17	-	0.00	-
ค้างจ่ายอื่น-ภายนอก	1,208.67	7,353,617.82	0.00	36.33
รายได้รับล่วงหน้า	-	463,288.11	0.00	2.29
รายได้แผ่นดินรอจำหน่าย	256,571.47	6,132,510.98	0.58	30.30
รายได้รอการรับรู้	1,387.32	431.00	0.00	0.00
เงินรับฝากหน่วยงาน	610,039.69	1,935,519.51	1.38	9.56
เงินรับฝากอื่น	129,386.94	51,449.45	0.29	0.25
เงินประกัน	8,059.02	6,787.80	0.02	0.03
เงินเดือนค้างจ่าย	69.77	-	0.00	-
สิทธิประโยชน์ค้างจ่าย	12,380.81	7,736.52	0.03	0.04
เบิกเกินรอกำส่ง	1,230.81	-	0.00	-
หนี้สินหมุนเวียนอื่น	3,251.44	3,000.06	0.01	0.01
รวมหนี้สินหมุนเวียน	14,049,105.47	16,337,597.70	31.69	80.71



วิเคราะห์งบแสดงฐานะการเงิน
ณ วันที่ 30 กันยายน 2548 และ 2547

บัญชี	(พันบาท)		อัตราส่วนตามแนวนึง	
	2548	2547	2548	2547
หนี้สินไม่หมุนเวียน				
เงินทดรองรับจากคลัง-ยาว	8,034.40	8,003.00	0.02	0.04
เงินประกันอื่น-ยาว	8,917.40	-	0.02	-
หนี้สินจากการออกบัตรภาษี	14,473,692.10	-	32.65	-
รายได้รอรับรู้-ยาว	732.72	630.28	0.00	0.00
หนี้สินระยะยาวอื่น	1,251,223.28	1,756,853.64	2.82	8.68
รวมหนี้สินไม่หมุนเวียน	15,742,599.90	1,765,486.92	35.51	8.72
รวมหนี้สิน	29,791,705.37	18,103,084.62	67.2	89.43
ส่วนทุน				
ทุนของหน่วยงาน	1,920,316.04	1,267,903.61	4.33	6.26
รายได้สูง/ต่ำกว่าค่าใช้จ่ายสะสม	892,565.54	870,675.05	2.01	4.30
รายได้สูงกว่าค่าใช้จ่ายจากการดำเนินงาน	11,724,710.61	-	26.45	-
รวมส่วนทุน	14,537,582.19	2,138,578.66	32.79	10.57
รวมหนี้สินและทุน	44,329,287.56	20,241,663.28	100.00	100.00



วิเคราะห์งบรายได้และค่าใช้จ่าย สำหรับปี สิ้นสุดวันที่ 30 กันยายน 2548

รายได้จากการดำเนินงาน	(พันบาท)	อัตราส่วนตามแนวดิ่ง
	2548	2548
รายได้จากรัฐบาล		
รายได้ภาษีทางอ้อม	104,488,219.16	62.49
รายได้ค่าปรับภาษี	532,570.61	0.32
รายได้ภาษีอื่น	10,363,577.92	6.21
รายได้จัดสรรเขตชายฝั่งออก	(131,529.52)	(0.08)
รายได้จัดสรรเป็นเงินนอก	(285,737.32)	(0.17)
รวมรายได้จากรัฐบาล	114,967,100.85	68.77

หมายเหตุ รายได้ภาษีมูลค่าเพิ่มและภาษีสรรพสามิตที่กรมศุลกากรจัดเก็บแทนหน่วยงานอื่นในระบบ GFMIS ไม่ถือเป็นรายได้ของกรมศุลกากร แต่จะไปปรากฏเป็นรายได้ของกรมสรรพากรและกรมสรรพสามิต ซึ่งต่างจากเกณฑ์ดังกล่าวเดิม ทำให้รายได้สูงกว่าค่าใช้จ่ายของกรมศุลกากรต่ำกว่าที่ควรจะเป็น โดยกรมศุลกากรจัดเก็บรายได้แทนหน่วยงานอื่นเป็นจำนวนเงินประมาณ 240,000 ล้านบาท





วิเคราะห์งบรายได้และค่าใช้จ่าย
สำหรับปี สิ้นสุดวันที่ 30 กันยายน 2548

รายได้จากการดำเนินงาน	(พันบาท)	อัตราส่วนตามแนวนอน
	2548	2548
รายได้จากแหล่งอื่น		
รายได้ค่าปรับคดี	130.78	0.00
รายได้ค่าปรับอื่น	1,637.30	0.00
รายได้ขายบุคคลนอก	24,173.90	0.01
รายได้แผ่นดิน-ค่าธรรมเนียมการให้บริการแก่หน่วยงานของรัฐ	6.62	0.00
รายได้แผ่นดิน-ค่าธรรมเนียมการให้บริการแก่บุคคลทั่วไป	38,763.38	0.02
รายได้ค่าขายของกลาง	274,567.38	0.16
รายได้ค่าของเบ็ดเตล็ด	778.08	0.00
ดอกเบี้ยเงินฝากของแผ่นดินที่ฝากกับหน่วยงานของรัฐ	1.13	0.00
รับจากการขายครุภัณฑ์สำนักงานของรัฐบาล	0.50	0.00
รับจากการขายสินทรัพย์ไม่หมุนเวียนอื่น	0.04	0.00
รายได้เงินเหลืจ่ายปีเก่า	202.66	0.00
รายได้ไม่ไปภาษีอื่น	3,387,733.41	2.03
รายได้แผ่นดินจัดสรรเป็นเงินยกงบประมาณ	(157,360.62)	(0.09)
รายได้ขายสินค้าเอกชน	1,918,154.88	1.15
รายได้ค่าธรรมเนียมและการให้บริการแก่หน่วยงานของรัฐ	975,597.68	0.58
รายได้ค่าธรรมเนียมและการให้บริการแก่บุคคลทั่วไป	2,696,129.25	1.61
รายได้ระหว่างหน่วยงาน	32,340,271.74	19.34
การรับบริจาคสินทรัพย์จากหน่วยงานภายนอกโดยไม่เสียค่าใช้จ่าย	124.14	0.00
รายได้เงินชดเชยบัตรภาษี	7,536,979.90	4.51
รายได้เงินอุดหนุนเพื่อชดเชยการส่งออกสินค้า	648.81	0.00
รายได้เงินอุดหนุนจากหน่วยงานรัฐ-รองหน่วยงานภาครัฐ	6,318.18	0.00
รายได้อื่น	3,166,672.83	1.89
รวมรายได้จากแหล่งอื่น	52,211,521.97	31.23
รวมรายได้จากการดำเนินงาน	167,198,622.82	100.00



วิเคราะห์งบรายได้และค่าใช้จ่าย
สำหรับปี สิ้นสุดวันที่ 30 กันยายน 2548

ค่าใช้จ่ายจากการดำเนินงาน	(พันบาท)	อัตราส่วนตามแนวดิ่ง
	2548	2548
ค่าใช้จ่ายบุคลากร	3,046,236.73	1.82
หลักฐตรอบรมในประเทศ	1,659.83	0.00
เดินทางอบรมในประเทศ	631.30	0.00
เบี้ยเลี้ยงอบรมในประเทศ	608.36	0.00
ที่พักอบรมในประเทศ	290.25	0.00
คชจ.ทุนการศึกษาในประเทศ	2,928.13	0.00
คชจ.การอบรมในประเทศอื่นๆ	2,615.18	0.00
หลักฐตรอบรม ต่างประเทศ	51.66	0.00
ที่พักอบรม ต่างประเทศ	110.59	0.00
ด้านทุนการศึกษา	2,453.87	0.00
ใช้จ่ายอบรมต่างประเทศอื่น ๆ	27.88	0.00
เดินทางงานราชการในประเทศ	9,414.45	0.01
เบี้ยเลี้ยงงานราชการ	14,628.40	0.01
ที่พักงานราชการในประเทศ	2,317.14	0.00
ค่าใช้จ่ายงานราชการอื่นๆ	1,106.66	0.00
เดินทางงานราชการต่างประเทศ	6,949.37	0.00
เบี้ยเลี้ยงราชการต่างประเทศ	2,360.82	0.00
ที่พักงานราชการต่างประเทศ	3,354.23	0.00
ค่าใช้จ่ายงานราชการต่างประเทศอื่นๆ	1,210.66	0.00
ค่าธรรมเนียม	17,637.17	0.01
ซื้อวัสดุ	89,194.51	0.05
ค่าซ่อมแซมบำรุงรักษา	73,275.32	0.04
ค่าแก๊สสำหรับการทำงานของ	476.91	0.00
ค่ามิเตอร์เลียมสำหรับการทำงานของ	8,553.62	0.01
ค่าจ้างบริการหน่วยงานภายนอก	5,521.77	0.00
ค่าจ้างบริการหน่วยงานของรัฐ	5,319.41	0.00
ค่าวัสดุอื่น	823.42	0.00



วิเคราะห์งบรายได้และค่าใช้จ่าย
สำหรับปี สิ้นสุดวันที่ 30 กันยายน 2548

ค่าใช้จ่ายจากการดำเนินงาน	(พันบาท)	อัตราส่วนตามแนวดิ่ง
	2548	2548
ค่าสาธารณูปโภค	62,308.29	0.04
ค่าประชาสัมพันธ์	453.76	0.00
ค่าจัดพิมพ์	12.23	0.00
ค่าเบี้ยประชุม	12.10	0.00
ค่าที่ปรึกษา	90.60	0.00
ครุภัณฑ์ต่ำกว่าเกณฑ์	2,529.84	0.00
เงินอุดหนุนเพื่อชดเชยการส่งออก	22,450,011.42	13.43
เงินอุดหนุนเพื่อการดำเนินงานอื่น	9,454.24	0.01
ค่าเช่าสินทรัพย์เพื่อการดำเนินงาน-หน่วยงานของรัฐ	1,165.28	0.00
ค่าเช่าสินทรัพย์เพื่อการดำเนินงาน-หน่วยงานเอกชน	2,683.99	0.00
ค่าธรรมเนียมอื่น	70.22	0.00
คชจ.ระหว่างหน่วยงาน	126,763,915.38	75.82
ค่าใช้จ่ายอื่น	2,881,448.23	1.72
รวมค่าใช้จ่ายจากการดำเนินงาน	155,473,912.21	144.99
รายได้สูงกว่าค่าใช้จ่ายจากการดำเนินงาน	11,724,710.61	7.01





การวิเคราะห์

จากจัดรายย่อยส่วนตามแนวดิ่งข้างต้น จะเห็นได้ว่า ในปีงบประมาณ 2548 กรมศุลกากร มียอดรายได้สูงกว่าค่าใช้จ่ายถึง 11.725 ล้านบาท

แหล่งที่มาของรายได้

- มีสัดส่วนในสินทรัพย์หมุนเวียนและสินทรัพย์ไม่หมุนเวียน ใกล้เคียงกันกับปีงบประมาณ 2547
- มีสัดส่วนในหนี้สินหมุนเวียน ลดลงจาก 80.71% ในปี 2547 เป็น 31.69% ในปี 2548 เนื่องจาก
- มีสัดส่วนในหนี้สินไม่หมุนเวียน เพิ่มขึ้นจาก 8.72% ในปี 2547 เป็น 35.51% ในปี 2548

เนื่องจากในปี 2548 มีการรับรู้หนี้สินจากการออกบัตรภาษี ซึ่งเป็นหนี้สินไม่หมุนเวียน ปีงบประมาณ 2547 ในระบบบัญชีเกณฑ์คงค้างเดิมยังไม่มีการรับรู้รายการนี้ จึงทำให้หนี้สินไม่หมุนเวียนในปี 2548 เพิ่มขึ้น

- มีสัดส่วนในส่วนทุน เพิ่มขึ้นจาก 10.57% ในปี 2547 เป็น 32.79% ในปี 2548 เนื่องจากรายได้สูงกว่าค่าใช้จ่ายจากการดำเนินงานในปี 2548 สูงกว่าปี 2547 เพราะในปี 2548 มีการนำรายได้จากรัฐบาลรวมเป็นรายได้จากการดำเนินงานถึง 68.77% ซึ่งในปี 2547 รายได้แผ่นดินกับรายได้แผ่นดินนำส่งคงจะปิดเข้ารายได้แผ่นดินจนนำส่ง แยกออกเป็นการเฉพาะ ไม่รวมอยู่ในงบรายได้และค่าใช้จ่าย

รายการได้และค่าไม่จ่าย

- การวิเคราะห์ทั้งรายได้และค่าใช้จ่าย ไม่อาจวิเคราะห์ได้ เนื่องจาก มีบัญชีในระบบ GFMS มีการเปลี่ยนแปลงไปจากผังบัญชีในระบบเกณฑ์คงค้างเดิม



ส่วนที่ 4 : ผลการดำเนินการอื่นๆ



การจัดเก็บรายได้

การจัดเก็บรายได้สุทธการ

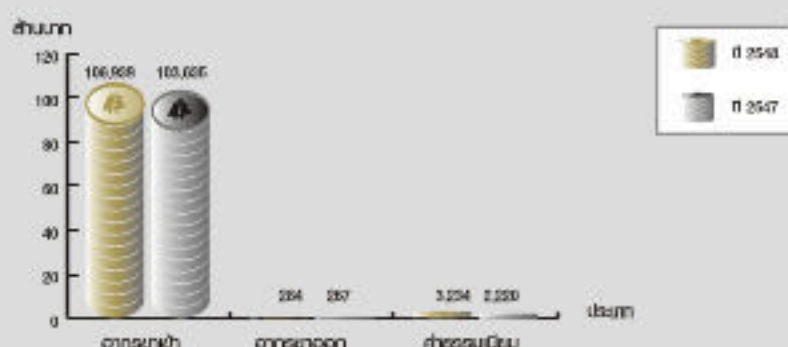
ในปีงบประมาณ 2548 กรมศุลกากร จัดเก็บรายได้ ได้สุทธิ 110,457.285 ล้านบาท สูงกว่าที่จัดเก็บได้ในปีงบประมาณที่แล้ว 4,334.877 ล้านบาท หรือร้อยละ 4.08 และสูงกว่าประมาณการ 5,857.285 ล้านบาท หรือร้อยละ 5.60 โดยแยกเป็นประเภทภาษีอากร ดังนี้

หน่วย : ล้านบาท

	ปีงบประมาณ 2548	ปีงบประมาณ 2547	เปรียบเทียบกับปีที่แล้ว		ประมาณการ ปีงบประมาณ 2548	เปรียบเทียบกับประมาณการ	
			จำนวน	ร้อยละ		จำนวน	ร้อยละ
อากรขาเข้า	106,938.626	103,634.977	3,303.649	3.19	102,900.00	4,038.626	3.92
อากรขาออก	284.432	267.278	17.154	6.418	200.00	84.432	42.22
ค่าธรรมเนียม	3,234.227	2,220.152	1,014.075	45.68	1,500.00	1,734.227	115.62
รวม	110,457.285	106,122.407	4,334.877	4.08	104,600.00	5,857.285	5.60

รายได้หลักของกรมศุลกากร คือ อากรขาเข้า มีส่วนแบ่งการจัดเก็บร้อยละ 96.81 ของรายได้รวม ซึ่งในปีงบประมาณ 2548 กรมศุลกากรจัดเก็บอากรขาเข้าจำนวน 106,938.626 ล้านบาท (สูงกว่าปีงบประมาณที่แล้ว ร้อยละ 3.19 และสูงกว่าที่ประมาณการไว้ ร้อยละ 3.92) อากรขาออกจำนวน 284.432 ล้านบาท และค่าธรรมเนียม 3,234.227 ล้านบาท

เปรียบเทียบผลการจัดเก็บรายได้แยกตามประเภท



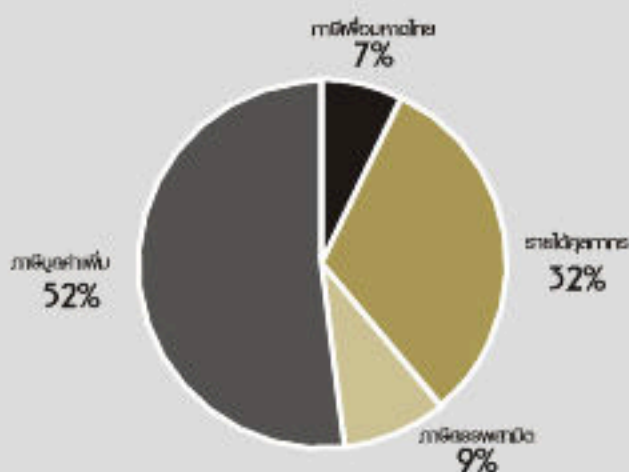


การจัดเก็บรายได้

การจัดเก็บรายได้แทนหน่วยงานอื่น

นอกจากการจัดเก็บรายได้ศุลกากรแล้ว กรมศุลกากรยังมีภาระหน้าที่ในการจัดเก็บรายได้แทนหน่วยงานอื่นและโอนเป็นรายได้ให้รัฐบาล โดยในปีงบประมาณ 2548 กรมศุลกากรจัดเก็บรายได้รวมทั้งสิ้น 341,019.858 ล้านบาท สูงกว่าที่จัดเก็บได้ในระยะเดียวกันของปีที่แล้ว จำนวน 46,533.102 ล้านบาท หรือร้อยละ 15.80 เป็นรายได้ที่จัดเก็บแทนหน่วยงานอื่น 230,562.573 ล้านบาท สูงกว่ารายได้ศุลกากรเป็นจำนวน 120,105.288 ล้านบาท หรือร้อยละ 108.73

สัดส่วนการจัดเก็บรายได้ศุลกากรและรายได้ที่
จัดเก็บแทนหน่วยงานอื่น ประจำปีงบประมาณ 2548



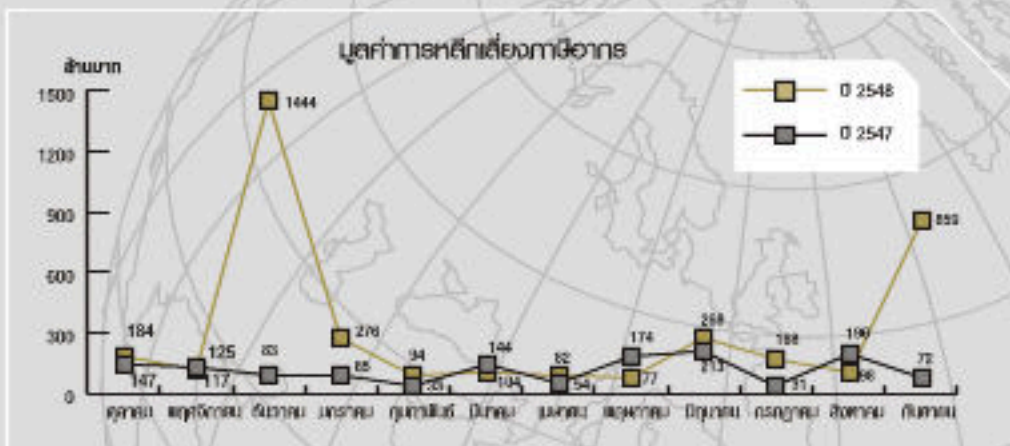
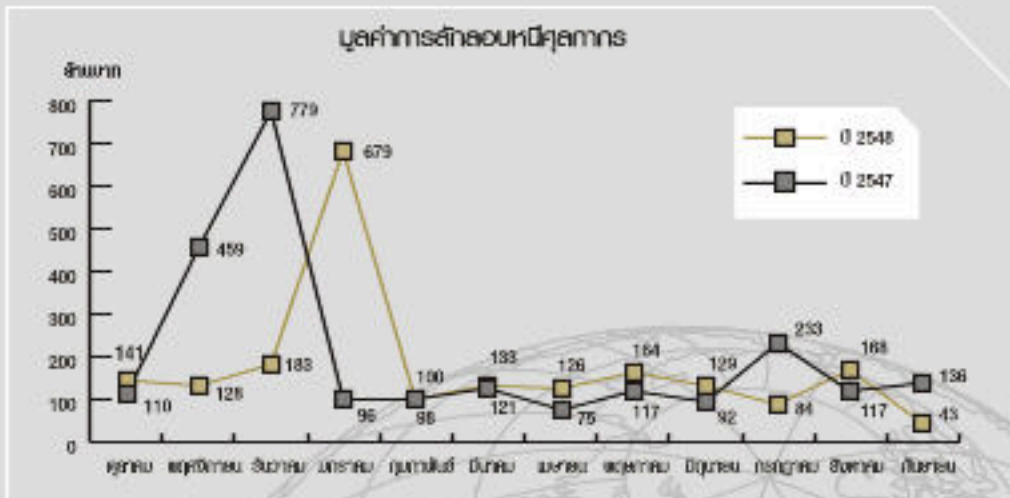
หน่วย : ล้านบาท

หน่วยงาน	ประเภทภาษี	ปีงบประมาณ 2548 (ต.ค.47-ก.ย.48)	ปีงบประมาณ 2547 (ต.ค.46-ก.ย.47)	เปรียบเทียบ	
				จำนวน	ร้อยละ
กรมศุลกากร	อากรขาเข้า อากรขาออก ค่าธรรมเนียม	110,457.285	106,122.406	4,334.879	4.08
กรมสรรพากร	ภาษีมูลค่าเพิ่ม	175,945.205	140,798.067	36,147.138	25.67
กรมสรรพสามิต	ภาษีสรรพสามิต	31,743.721	29,775.766	1,967.955	6.61
กระทรวงมหาดไทย	ภาษีเพิ่มเติมทางไทย	21,873.648	17,790.517	4,083.131	22.95
รวมรายได้ที่กรมศุลกากรจัดเก็บ		341,019.858	294,486.756	46,533.102	15.80



การป้องกันและปราบปราม

ในปีงบประมาณ 2548 กรมศุลกากรทบทวนมาตรการป้องกันและปราบปรามโดยจับกุมผู้กระทำความผิดลักลอบหนีศุลกากรและหลีกเลี่ยงภาษีอากร จำนวน 10,685 ราย มูลค่าของกลางรวม 3,433.68 ล้านบาท แบ่งเป็นความผิดฐานลักลอบหนีศุลกากร จำนวน 3,649 ราย มูลค่า 2,076.10 ล้านบาท และความผิดฐานหลีกเลี่ยงภาษีอากร จำนวน 7,036 ราย มูลค่า 1,355.58 ล้านบาท



สินค้าลักลอบและหลีกเลี่ยงที่มีมูลค่าจับกุมสูงสุด 5 อันดับแรก ของปีงบประมาณ 2548

สินค้า	มูลค่า (ล้านบาท)	สินค้า	มูลค่า (ล้านบาท)
<u>สินค้าลักลอบหนีศุลกากร</u>		<u>สินค้าหลีกเลี่ยงภาษีอากร</u>	
1. รถยนต์นั่งส่วนบุคคล	669.11	1. รถแทรกเตอร์	111.93
2. น้ำหอม	362.68	2. ผลิตภัณฑ์ผ่านเหล็ก	70.45
3. สุราต่างประเทศ	151.75	3. เครื่องยนต์	58.44
4. เครื่องประดับ	72.61	4. เครื่องจักร	56.84
5. วัสดุ วัสดุก่อสร้าง	71.60	5. นมผงพร้อมรับประทาน	44.37

หมายเหตุ : ข้อมูลเดือนกันยายน 2548 เป็นข้อมูลเบื้องต้น

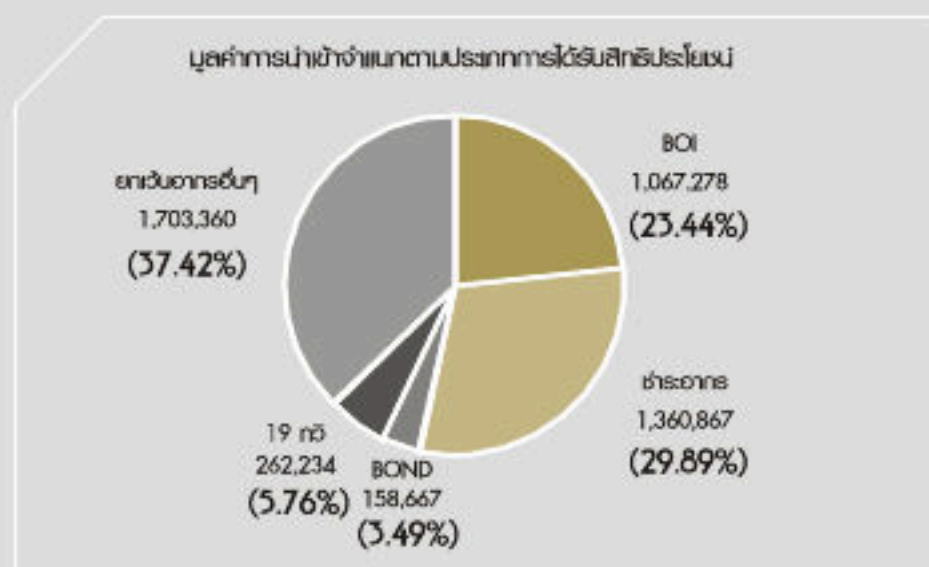


การให้สิทธิประโยชน์ทางศุลกากร

มูลค่าการนำเข้าจำแนกตามประเภทการได้รับสิทธิประโยชน์

มูลค่าการนำเข้าในปีงบประมาณ 2548 จำนวน 4,562,406 ล้านบาท แบ่งออกเป็นการนำเข้าโดยชำระอากรปกติ จำนวน 1,360,867 ล้านบาท หรือร้อยละ 29.89 การนำเข้าโดยได้รับสิทธิประโยชน์ จำนวน 1,488,179 ล้านบาท หรือร้อยละ 32.69 การยกเว้นอากรอื่นๆ จำนวน 1,703,360 ล้านบาท หรือร้อยละ 37.42

สำหรับการนำเข้าโดยได้รับสิทธิประโยชน์ ประกอบด้วย สินค้าที่ได้รับการส่งเสริมการลงทุน มีมูลค่าการนำเข้า 1,067,278 ล้านบาท หรือคิดเป็นร้อยละ 23.44 ของมูลค่าการนำเข้ารวม รองลงมาคือ การนำเข้าสินค้าผลิตเพื่อส่งออกตามมาตรา 19 ทวิ มีมูลค่าการนำเข้า 262,234 ล้านบาท หรือคิดเป็นร้อยละ 5.76 ของมูลค่าการนำเข้ารวม และการนำเข้าคลังสินค้าทัณฑ์บน มีมูลค่าการนำเข้า 158,667 ล้านบาท หรือคิดเป็นร้อยละ 3.49 ของมูลค่าการนำเข้ารวม

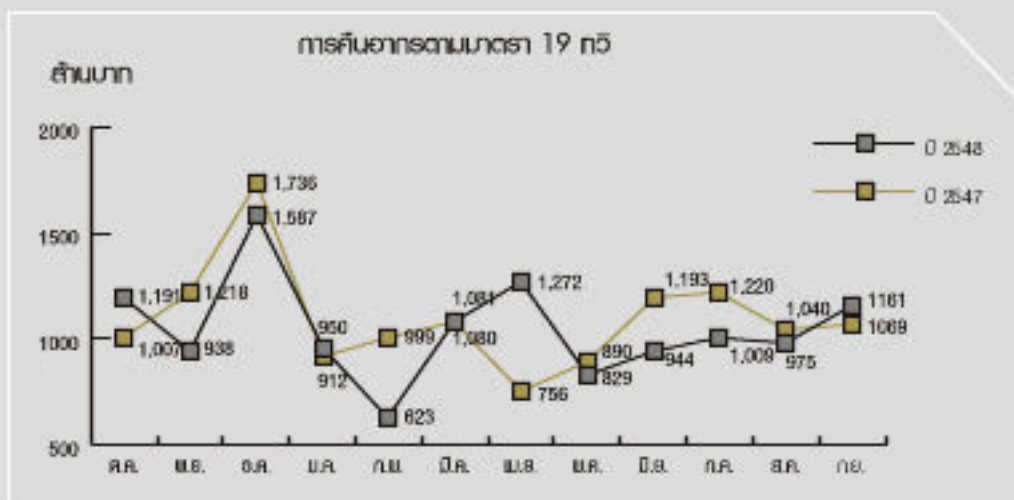




การให้สิทธิประโยชน์ทางศุลกากร

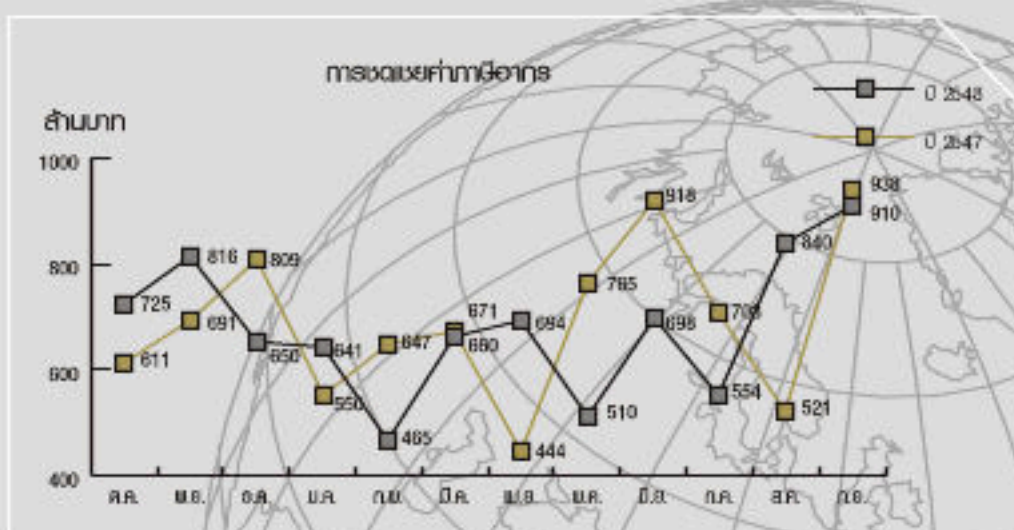
การคืนอากรตามมาตรา 19 ทวิ

ในปีงบประมาณ 2548 มีการคืนอากรตามมาตรา 19 ทวิ เป็นจำนวน 12,559 ล้านบาท ลดจากปีงบประมาณ 2547 จำนวน 562 ล้านบาท หรือร้อยละ 4.28



การขณดยศค่าภาษีอากร

ในปีงบประมาณ 2548 มีการขณดยศค่าภาษีอากรแก่ผู้ประกอบการ เป็นจำนวน 8,163 ล้านบาท ลดจากปีงบประมาณ 2547 จำนวน 160 ล้านบาท หรือร้อยละ 1.92





การแก้ไขปรับปรุงกฎระเบียบ

ตั้งแต่ 1 ตุลาคม พ.ศ. 2547 - 30 กันยายน พ.ศ. 2548

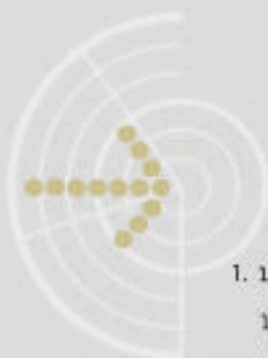
ตุลาคม 2547

1. คำสั่งกรมศุลกากร ที่ 555/2547 เรื่อง การแบ่งกลุ่มภาษกิจในกรมศุลกากร ลงวันที่ 1 ตุลาคม พ.ศ. 2547
2. คำสั่งกรมศุลกากร ที่ 556/2547 เรื่อง การปฏิบัติราชการและรักษาราชการแทนของอธิบดี ลงวันที่ 1 ตุลาคม พ.ศ. 2547
3. คำสั่งกรมศุลกากรที่ 557/2547 เรื่อง แต่งตั้งคณะกรรมการกรมศุลกากร ลงวันที่ 1 ตุลาคม พ.ศ. 2547
4. คำสั่งกรมศุลกากร ที่ 577/2547 เรื่อง แต่งตั้งคณะทำงานแบ่งส่วนราชการ ภายในกรม ลงวันที่ 22 ตุลาคม พ.ศ. 2547

พฤศจิกายน 2547

1. กฎกระทรวงการคลัง ฉบับที่ 145 (พ.ศ. 2547) ออกตามความใน พระราชบัญญัติศุลกากร พ.ศ. 2469 เรื่อง กำหนดหลักเกณฑ์ วิธีการและเงื่อนไขในการใช้และการกำหนดตราศุลกากร ให้ไว้ ณ วันที่ 15 พฤศจิกายน พ.ศ. 2547
2. คำสั่งกรมศุลกากรที่ 619/2547 เรื่อง มอบอำนาจให้ปฏิบัติราชการแทนอธิบดีกรมศุลกากร ลงวันที่ 15 พฤศจิกายน พ.ศ. 2547
3. คำสั่งกรมศุลกากรที่ 644/2547 เรื่อง มอบหมายให้ปฏิบัติราชการแทน ลงวันที่ 30 พฤศจิกายน พ.ศ. 2547
4. ประกาศกรมศุลกากรที่ 99/2547 เรื่อง การเปิดดำเนินการเขตปลอดอากรของบริษัท อมตะซิตี้ จำกัด ลงวันที่ 8 พฤศจิกายน พ.ศ. 2547
5. ประกาศกรมศุลกากร ที่ 101/2547 เรื่อง ระเบียบปฏิบัติเขตปลอดอากรสำหรับการประกอบอุตสาหกรรม และพาณิชย์กรรมเกี่ยวกับมิโตรเลียมหรือมิโตรเคมีที่เป็นของเหลว ลงวันที่ 11 พฤศจิกายน พ.ศ. 2547
6. คำสั่งทั่วไปกรมศุลกากร ที่ 55/2547 เรื่อง การนำมิโตรเลียม หรือมิโตรเคมีที่เป็นของเหลว เข้าเก็บหรือดำเนินการอื่นใด เขตปลอดอากรสำหรับการประกอบอุตสาหกรรมและพาณิชย์กรรม เกี่ยวกับมิโตรเลียมหรือมิโตรเคมีที่เป็นของเหลว ลงวันที่ 11 พฤศจิกายน พ.ศ. 2547





การแก้ไขปรับปรุงกฎระเบียบ



ธันวาคม 2547

1. ประกาศกระทรวงการคลัง เรื่อง การลดอัตราอากรศุลกากรสำหรับข้าวโพดใช้เป็นอาหารสัตว์ ประกาศ ณ วันที่ 24 ธันวาคม พ.ศ. 2547
2. ประกาศกระทรวงการคลัง เรื่อง การยกเว้นอากร ลดและเพิ่มอัตราอากรศุลกากร (ยกด.12) (ฉบับที่ 10) ประกาศ ณ วันที่ 24 ธันวาคม พ.ศ. 2547
3. ประกาศกระทรวงการคลัง เรื่อง การลดอัตราอากรและการยกเว้นอากรศุลกากรตามมาตรา 12 แห่งพระราชกำหนดพิกัดอัตราศุลกากร พ.ศ. 2530 (ฉบับที่ 21) การยกเว้นอากรให้แก่ ปลาอินทรี และปลากุเลาใส่เกลือแต่ไม่แห้งหรือไม่รมควันหรือแช่น้ำเกลือเฉพาะที่เรือประมงไทยจับได้ ประกาศ ณ วันที่ 27 ธันวาคม พ.ศ. 2547
4. ประกาศกระทรวงการคลัง เรื่อง การยกเว้นอากรและลดอัตราอากรศุลกากร สำหรับของที่มีถิ่นกำเนิดจากออสเตรเลีย ประกาศ ณ วันที่ 30 ธันวาคม พ.ศ. 2547
5. คำสั่งกรมศุลกากร ที่ 645/2547 เรื่อง จัดตั้งศูนย์ศุลกากรโลสอาตส์ ลงวันที่ 1 ธันวาคม พ.ศ. 2547
6. ประกาศกรมศุลกากร ที่ 104/2547 เรื่อง การตรวจรับเอกสารรับเงินค่าขายสินค้าส่งออก กรณีขรับสิทธิประโยชน์ด้านเขตเขตการค้าเสรีอาเซียน ลงวันที่ 14 ธันวาคม พ.ศ. 2547
7. ประกาศกรมศุลกากร ที่ 106 /2547 เรื่อง การเปิดโรงพักสินค้าของนิติบุคคลไทย แอ็กโพร เอ็กสเชนจ์ จำกัด ลงวันที่ 17 ธันวาคม พ.ศ. 2547
8. ประกาศกรมศุลกากร ที่ 107/2547 เรื่อง การกำหนดอัตราและประเภทใบขนสินค้าสำหรับ ใบขนสินค้าที่ได้รับสิทธิยกเว้นอากรตามพระราชกำหนดพิกัดอัตราศุลกากร พ.ศ. 2530 ภาค 4 ลงวันที่ 22 ธันวาคม พ.ศ. 2547
9. ประกาศกรมศุลกากร ที่ 31/2547 เรื่อง ระเบียบพิธีการสำหรับการยกเว้นอากรและการลดอัตราอากรศุลกากรสำหรับของที่มีถิ่นกำเนิดออสเตรเลีย ลงวันที่ 31 ธันวาคม พ.ศ. 2547

มกราคม 2548

1. ประกาศกระทรวงการคลัง เรื่อง การลดอัตราอากรและการยกเว้นอากรศุลกากร ตามมาตรา 12 แห่งพระราชกำหนดพิกัดอัตราศุลกากร พ.ศ. 2530 (ฉบับที่ 22) การลดอัตราอากรให้กับ ปัจจัยการผลิตที่ไม่มีการผลิตในประเทศ 15 ประเภทผลิตภัณฑ์ (อัลฟาโอเลฟิน เหล็กที่ใช้ในอุตสาหกรรมไฟฟ้าและอิเล็กทรอนิกส์ เหล็กที่ใช้ในอุตสาหกรรมผลิตใบเลื่อย) ลงวันที่ 7 มกราคม พ.ศ. 2548
2. ประกาศกระทรวงการคลัง เรื่อง การลดอัตราอากรและการยกเว้นอากรศุลกากร ตามมาตรา 12 แห่งพระราชกำหนดพิกัดอัตราศุลกากร พ.ศ. 2530 (ฉบับที่ 23) การปรับโครงสร้างอัตราอากรของอุตสาหกรรมปิโตรเคมี พลาสติก ยาง น้ำมันไม้ หินอ่อน หินแกรนิต ผ้าไหม ลงวันที่ 7 มกราคม พ.ศ. 2548



การแก้ไขปรับปรุงกฎระเบียบ

3. ประกาศกระทรวงการคลัง เรื่อง การยกเว้นอากรศุลกากรสำหรับของที่ส่งออกไปจากพื้นที่พัฒนาร่วม ลงวันที่ 14 มกราคม พ.ศ. 2548
4. ประกาศกระทรวงการคลัง เรื่อง หลักเกณฑ์การซื้อและการจ้างโดยการประมูล ด้วยระบบอิเล็กทรอนิกส์ ลงวันที่ 27 มกราคม พ.ศ. 2548
5. ประกาศกรมศุลกากรที่ 3/2548 เรื่อง รุขตราศุลกากรที่ 1/2548 ถึง 3/2548 ชนิดสินค้าไก่ทั้งตัว เนื้อไก่ติดกระดูก เนื้อไก่ถอดกระดูกชนิดสด แช่เย็นหรือแช่เย็นแข็ง ประเภทไม่มีปลาปนในสุรอาหารสัตว์สำหรับไก่เนื้อ ลงวันที่ 10 มกราคม พ.ศ. 2548

กุมภาพันธ์ 2548

1. ประกาศกระทรวงการคลัง เรื่อง การยกเว้นอากรศุลกากรสำหรับสาธารณรัฐสิงคโปร์ (ทส) ลงวันที่ 2 กุมภาพันธ์ พ.ศ. 2548
2. ประกาศกระทรวงการคลัง เรื่อง การลดอัตราอากรศุลกากรสำหรับเขตการค้าเสรีอาเซียน (ฉบับที่ 2) ลงวันที่ 11 กุมภาพันธ์ พ.ศ. 2548
3. ประกาศกระทรวงการคลัง เรื่อง การยกเว้นอากรและการลดอัตราอากรศุลกากรสำหรับประเทศสมาชิกใหม่อาเซียน (สท.) ลงวันที่ 24 กุมภาพันธ์ พ.ศ. 2548
4. ประกาศกรมศุลกากร ที่ 4/2548 เรื่อง การอนุมัติให้บริษัท เอส ดี แอลเทรดดิ้ง จำกัด เปิดดำเนินการคลังสินค้าทัณฑ์บนทั่วไป (รหัสคลังฯ 8011) ลงวันที่ 3 กุมภาพันธ์ พ.ศ. 2548
5. ประกาศกรมศุลกากร ที่ 5/2548 เรื่อง ระเบียบพิธีการสำหรับการเพิ่มพิกัดอัตราอากรขาเข้าในภาค 2 แห่งพระราชกำหนดพิกัดอัตราศุลกากร พ.ศ. 2530 และการยกเว้นอากรและการลดอัตราอากรศุลกากรสำหรับเขตการค้าเสรีอาเซียน คป1/48 ลงวันที่ 10 กุมภาพันธ์ พ.ศ. 2548
6. ประกาศกรมศุลกากร ที่ 6/2548 เรื่อง แก้ไขเพิ่มเติมรหัสสถิติสินค้า รหัสสถิติสำหรับสารทำลายชั้นบรรยากาศโอโซน ลงวันที่ 15 กุมภาพันธ์ พ.ศ. 2548
7. ประกาศกรมศุลกากร ที่ 7/2548 เรื่อง การเปิดดำเนินการเขตปลอดอากรของบริษัท ปตท. จำกัด (มหาชน) ลงวันที่ 22 กุมภาพันธ์ พ.ศ. 2548

มีนาคม 2548

1. ประกาศกระทรวงการคลัง เรื่อง การยกเว้นอากรศุลกากรสำหรับของที่มีถิ่นกำเนิดจากสหภาพพม่า ภายใต้โครงการพัฒนาชายแดน (พื้นที่ทรงงาน) อันเนื่องมาจากพระราชดำริ ลงวันที่ 29 มีนาคม พ.ศ. 2548





การแก้ไขปรับปรุงกฎระเบียบ



2. ประกาศกรมศุลกากร ที่ 12/2548 เรื่อง ระเบียบพิธีการสำหรับการยกเว้นอากรศุลกากร สำหรับสาธารณรัฐสิงคโปร์ ลงวันที่ 28 มีนาคม พ.ศ. 2548
3. คำสั่งทั่วไปกรมศุลกากร ที่ 2/2548 เรื่อง ทียบข้อของส่วนตัวผู้โดยสารที่เดินทางผ่าน ลงวันที่ 3 มีนาคม พ.ศ. 2548
4. คำสั่งทั่วไปกรมศุลกากร ที่ 3/2548 เรื่อง ระเบียบพิธีการสำหรับการยกเว้นอากรศุลกากรภายใต้ความร่วมมือทางด้านเศรษฐกิจ ระหว่างไทย-จีน-สิงคโปร์ ลงวันที่ 28 มีนาคม พ.ศ. 2548

เมษายน 2548

1. ประกาศกรมศุลกากร ที่ 15/2548 เรื่อง ระเบียบพิธีการสำหรับการยกเว้นอากร และการลดอัตราอากรศุลกากรสำหรับประเทศสมาชิกใหม่อาเซียน ลงวันที่ 5 เมษายน พ.ศ. 2548
2. ประกาศกรมศุลกากร ที่ 16/2548 เรื่อง การปฏิบัติพิธีการศุลกากรในเขตพื้นที่ พัฒนาร่วมไทย-มาเลเซีย (JDA) ลงวันที่ 12 เมษายน พ.ศ. 2548
3. ประกาศกรมศุลกากร ที่ 17/2548 เรื่อง การอนุมัติให้บริษัท เบสท์บอนด์ เวิร์ธเฮาส์ จำกัด เปิดดำเนินการคลังสินค้าทัณฑ์บนทั่วไป (สาขา 1) รหัสคลังฯ 8014 ลงวันที่ 18 เมษายน พ.ศ. 2548
4. ประกาศกรมศุลกากร ที่ 18/2548 เรื่อง ระเบียบพิธีการสำหรับการยกเว้นอากรตามประกาศกระทรวงการคลัง เรื่อง การยกเว้นอากรศุลกากรสำหรับของที่มีถิ่นกำเนิดจากสหภาพพม่า ภายใต้โครงการพัฒนาชายแดน (พื้นที่ตรงข้าม อัมเมียวมาจากพระราชดำริ ศป. 6/48 ลงวันที่ 25 เมษายน พ.ศ. 2548
5. ประกาศกรมศุลกากร เรื่อง กำหนดอัตราศุลกากรสำหรับสินค้าไม่เป็นถิ่นกำเนิดเงินอากรขาออก ลงวันที่ 25 เมษายน พ.ศ. 2548
6. คำสั่งทั่วไปกรมศุลกากร ที่ 4/2548 เรื่อง ระเบียบพิธีการสำหรับการยกเว้นอากร และการลดอัตราอากรศุลกากรตามข้อผูกพันตามมาตรการระงับการรวมกลุ่มอาเซียน ลงวันที่ 5 เมษายน พ.ศ. 2548
7. คำสั่งทั่วไปกรมศุลกากร ที่ 5/2548 เรื่อง การปฏิบัติพิธีการในเขตพื้นที่พัฒนาร่วม ลงวันที่ 12 เมษายน พ.ศ. 2548

พฤษภาคม 2548

1. ประกาศกรมศุลกากร ที่ 22/2548 เรื่อง ระเบียบพิธีการนำเข้าสินค้าจากประเทศสมาชิกอาเซียน ที่ไม่ได้ใช้สิทธิยกเว้นอากร และลดอัตราอากรศุลกากรตามความตกลงว่าด้วยการใช้มาตรการกีดกันอัตราอากรร่วมเพื่อจัดตั้งเขตการค้าเสรีอาเซียน ลงวันที่ 10 พฤษภาคม พ.ศ. 2548



การแก้ไขปรับปรุงกฎระเบียบ



1. ประกาศกรมศุลกากร ที่ 19/2548 เรื่อง กำหนดพื้นที่ความรับผิดชอบเกี่ยวกับงานคลังสินค้าทัณฑ์บน เขตปลอดอากรตามกฎหมายว่าด้วยศุลกากร และเขตอุตสาหกรรมส่งออก ตามกฎหมายว่าด้วยการนิคมอุตสาหกรรมแห่งประเทศไทย ลงวันที่ 10 พฤษภาคม พ.ศ. 2548
2. คำสั่งทั่วไปกรมศุลกากร ที่ 10/2548 เรื่อง ระเบียบพิธีการสำหรับขนานเข้าสินค้าจากประเทศสมาชิกอาเซียนที่ไม่ได้ใช้สิทธิยกเว้นอากรและการลดอัตราอากรศุลกากร ตามความตกลงว่าด้วยการใช้มาตรการกำหนดอัตราอากรร่วมเพื่อจัดตั้งเขตการค้าเสรีอาเซียน ลงวันที่ 10 พฤษภาคม พ.ศ. 2548
3. คำสั่งทั่วไปกรมศุลกากร ที่ 17/2548 เรื่อง การนำของออกจำหน่าย ส่วนของกลาง สำนักสืบสวนและปราบปราม ลงวันที่ 31 พฤษภาคม พ.ศ. 2548

มิถุนายน 2548

1. ประกาศกระทรวงการคลัง เรื่อง การยกเว้นอากรและลดอัตราอากรศุลกากรสำหรับของที่มีถิ่นกำเนิดจากนิวซีแลนด์ ให้ไว้ ณ วันที่ 30 มิถุนายน พ.ศ. 2548
2. ประกาศกรมศุลกากร ที่ 26/2548 เรื่อง ระเบียบปฏิบัติในการยื่นคำร้องขอจัดตั้งคลังสินค้าทัณฑ์บนเขตปลอดอากรและการขอประกอบกิจการในเขตปลอดอากรติดต่อด่านหลักเกณฑ์ ส่วนเขตปลอดอากร สสอ. ลงวันที่ 6 มิถุนายน พ.ศ. 2548
3. ประกาศกรมศุลกากร ที่ 27/2548 เรื่อง ผู้นำของเข้า ผู้ส่งของออก ระดับบัตรทองหนังสือค้าประกันของธนาคาร ลงวันที่ 9 มิถุนายน พ.ศ. 2548
4. ประกาศกรมศุลกากร ที่ 29/2548 เรื่อง การอนุมัติให้บริษัท เอ็น วาย เค โฉงติตส์ (ประเทศไทย) จำกัด เปิดดำเนินการคลังสินค้าทัณฑ์บนทั่วไป (สาขาสุราษฎร์ธานี) รหัสคลัง 8017 ลงวันที่ 10 มิถุนายน พ.ศ. 2548
5. ประกาศกรมศุลกากร ที่ 30/2548 เรื่อง สูตรมาตรฐานที่ 4/2548 ถึง 6/2548 ชนิดสินค้า เปิดทั้งตัว เนื้อเปิดติดกระดูก เนื้อเปิดติดกระดูกชนิดสด แอ่เย็นหรือแช่เย็นจนแข็ง ประเภทไม่มีปลาในสูตรอาหารสัตว์สำหรับเปิดเนื้อ ลงวันที่ 21 มิถุนายน พ.ศ. 2548
6. คำสั่งทั่วไปกรมศุลกากร ที่ 18/2548 เรื่อง สัญญาประกันและทัณฑ์บน และวางหนังสือค้าประกันของธนาคารกรณีผู้นำของเข้า ผู้ส่งของออก ระดับบัตรทอง ที่เป็นสมาชิกของโครงการร่วมใจใสสะอาด ลงวันที่ 9 มิถุนายน พ.ศ. 2548
7. คำสั่งทั่วไปกรมศุลกากร ที่ 19/2548 เรื่อง หลักเกณฑ์การบันทึกข้อมูลราคากลางในฐานข้อมูลราคาสินค้านำเข้า และการใช้ฐานข้อมูลราคา ลงวันที่ 14 มิถุนายน พ.ศ. 2548



การแก้ไขปรับปรุงกฎระเบียบ

กรกฎาคม 2548

1. ประกาศกระทรวงการคลัง เรื่อง การลดอัตราอากรและการยกเว้นอากรศุลกากรตามมาตรา 12 แห่งพระราชกำหนดพิกัดอัตราศุลกากร พ.ศ. 2530 (ฉบับที่ 24) การยกเว้นอากรให้แก่ หนังสือของลัทธิจำพวกโค ลงวันที่ 4 กรกฎาคม พ.ศ. 2548
2. ประกาศกระทรวงการคลัง เรื่อง การลดอัตราอากรและการยกเว้นอากรศุลกากร ตามมาตรา 12 แห่งพระราชกำหนดพิกัดอัตราศุลกากร พ.ศ. 2530 (ฉบับที่ 25) การให้สิทธิประโยชน์ทางภาษี แก่ผู้ประกอบการนำมันในเขตปลอดอากร ลงวันที่ 14 กรกฎาคม พ.ศ. 2548
3. คำสั่งกรมศุลกากร ที่ 186/2548 เรื่อง ระเบียบปฏิบัติเกี่ยวกับการตรวจปล่อยสินค้า ที่ส่งออกทางอากาศยาน ลงวันที่ 12 กรกฎาคม พ.ศ. 2548
4. ประกาศกรมศุลกากร ที่ 35/2548 เรื่อง กำหนดเส้นทางการขนส่งระหว่างท่าหรือที่ที่นำของเข้าหรือส่งของออกกับโรงพักสินค้า เพื่อตรวจปล่อยของขาเข้าและบรรจุของขาออกที่ขนส่งโดยระบบคอนเทนเนอร์นอกเขตท่าเทียบท่าเรือ บริษัท เคอรี่ สยามซีพอร์ต จำกัด ลงวันที่ 1 กรกฎาคม พ.ศ. 2548
5. ประกาศกรมศุลกากร ที่ 34/2548 เรื่อง การเปิดโรงพักสินค้าเพื่อตรวจปล่อยของ ขาเข้าและบรรจุของขาออกที่ขนส่งโดยระบบคอนเทนเนอร์นอกเขตที่ท่าเทียบท่าเรือ ของบริษัท เคอรี่ สยามซีพอร์ต จำกัด ลงวันที่ 1 กรกฎาคม พ.ศ. 2548
6. ประกาศกรมศุลกากร ที่ 40/2548 เรื่อง การประกันและการค้าประกันการนำรถยนต์และรถจักรยานยนต์เข้ามาในราชอาณาจักรชั่วคราว ตามพระราชกำหนดพิกัดอัตราศุลกากร พ.ศ. 2530 ภาค 4 ประเภทที่ 3 (ค) ลงวันที่ 12 กรกฎาคม พ.ศ. 2548
7. คำสั่งทั่วไปกรมศุลกากร ที่ 23/2548 เรื่อง การควบคุมขนย้ายของจากท่าหรือที่ที่นำเข้าไปยังนิคมอุตสาหกรรม การควบคุมขนย้ายของจากนิคมอุตสาหกรรมไปยังท่าหรือที่ที่ส่งออกและเพิ่มเติมพิธีการศุลกากรเกี่ยวกับการส่งออกตัวอย่างสินค้าไปนอกราชอาณาจักร ลงวันที่ 13 กรกฎาคม พ.ศ. 2548
8. คำสั่งทั่วไปกรมศุลกากร ที่ 21/2548 เรื่อง การประกันและการค้าประกันการนำรถยนต์และรถจักรยานยนต์ เข้ามาในราชอาณาจักรชั่วคราวตาม ภาค 4 ประเภท 3 (ค) แห่งพระราชกำหนดพิกัดอัตราศุลกากร พ.ศ. 2530 ลงวันที่ 13 กรกฎาคม พ.ศ. 2548





การแก้ไขปรับปรุงกฎระเบียบ



สิงหาคม 2548

1. ประกาศกระทรวงการคลัง เรื่อง การยกเว้นอากรและการลดอัตราอากรศุลกากรสำหรับ เขตการค้าเสรีอาเซียน-จีน (ชง) ฉบับที่ 2 ลงวันที่ 15 สิงหาคม พ.ศ. 2548
2. ประกาศกระทรวงการคลัง เรื่อง การยกเว้นอากรศุลกากรในเขตพื้นที่ประมงเสรีที่มีพรมแดนที่จังหวัด กระบี่ จังหวัดพังงาและจังหวัดภูเก็ต เพื่อจำหน่ายให้แก่นักท่องเที่ยว ลงวันที่ 29 สิงหาคม พ.ศ. 2548
3. คำสั่งกรมศุลกากร ที่ 235/2548 เรื่อง แต่งตั้งผู้รักษาราชการแทน ลงวันที่ 10 สิงหาคม พ.ศ. 2548
4. ประกาศกรมศุลกากร ที่ 47/2548 เรื่อง ระเบียบปฏิบัติเกี่ยวกับคลังสินค้าทัณฑ์บนประเภท ร้านค้าปลอดอากร ลงวันที่ 9 สิงหาคม พ.ศ. 2548
5. ประกาศกรมศุลกากร ที่ 49/2548 เรื่อง การเปิดดำเนินการเขตปลอดอากรของ บริษัท สวน อุตสาหกรรมโรจนะ จำกัด (มหาชน) ลงวันที่ 22 สิงหาคม พ.ศ. 2548
6. ประกาศกรมศุลกากร ที่ 50/2548 เรื่อง การอนุมัติให้บริษัท ปตท. จำกัด (มหาชน) เปิดดำเนินการ คลังสินค้าทัณฑ์บนทั่วไป ลงวันที่ 24 สิงหาคม พ.ศ. 2548
7. ประกาศกรมศุลกากร ที่ 53/2548 เรื่อง การอนุมัติให้บริษัท เอ็ม เอส เทอมีนัล จำกัด เปิดดำเนินการ คลังสินค้าทัณฑ์บนทั่วไป ลงวันที่ 29 สิงหาคม พ.ศ. 2548
8. ประกาศกรมศุลกากร ที่ 52/2548 เรื่อง การยกเว้นอากรศุลกากรในเขตพื้นที่ประมงเสรีที่มีพรมแดนเป็น การชั่วคราว ระเบียบที่ 1/2548 ลงวันที่ 29 สิงหาคม พ.ศ. 2548

กันยายน 2548

1. ประกาศกระทรวงการคลัง เรื่อง การลดอัตราอากรและการยกเว้นอากรศุลกากรตามมาตรา 12 แห่งพระราชกำหนดพิธีกีดกันการค้า พ.ศ. 2530 (ฉบับที่ 26) การแก้ไข/ปรุงอัตราอากรของ ชุดดับเพลิง ลงวันที่ 16 กันยายน พ.ศ. 2548
2. ประกาศกระทรวงการคลัง เรื่อง การยกเว้นอากรศุลกากรสำหรับเขตปลอดอากรที่มีน้ำมันดิบ เป็นน้ำมันแก๊สโซลีน ลงวันที่ 23 กันยายน พ.ศ. 2548
3. ประกาศกรมศุลกากร ที่ 54/2548 เรื่อง การสำแดงเลขที่หนังสือรับรองการส่งออกเพรชที่ส่งไม่ได้ เจือระโน ลงวันที่ 2 กันยายน พ.ศ. 2548
4. ประกาศกรมศุลกากร ที่ 55/2548 เรื่อง ระเบียบพิธีการสำหรับการยกเว้นอากรและการลดอัตรา อากรศุลกากรสำหรับเขตการค้าเสรีอาเซียน-จีน ภายใต้กรอบความตกลงว่าด้วยความร่วมมือทาง เศรษฐกิจระหว่างสมาคมประชาชาติแห่งเอเชียตะวันออกเฉียงใต้ และสาธารณรัฐประชาชนจีน ลงวันที่ 19 กันยายน พ.ศ. 2548



ระดมภาพข่าวเด่นในรอบปี

Photo Gallery

Activities Highlights of The Year



ประมวลภาพข่าวเด่นในรอบปี Photo Gallery

Activities Highlights of The Year



วันที่ 1 พฤศจิกายน 2547

ดร.สมคิด จาตุศรีพิทักษ์ รัฐมนตรีว่าการกระทรวงการคลัง และนายสุริยะ จิ๊งรุ่งเรืองกิจ รัฐมนตรีว่าการกระทรวงคมนาคม เป็นประธานในพิธีเปิดงาน "หนึ่งวันทันใจ" (One Day Clearance) ณ ฝ่ายตรวจสินค้าผ่านพิธีการ ด่านศุลกากรท่าเรือกรุงเทพ



วันที่ 12 -13 พฤศจิกายน 2547

กระทรวงการคลัง จัดโครงการคลังสัญจรครั้งที่ 1 โดยนำหน่วยงานและรัฐวิสาหกิจในสังกัดกระทรวงการคลัง ออกให้บริการประชาชนแบบบูรณาการ



วันที่ 29 พฤศจิกายน 2547

กรมศุลกากรจับสินค้าเกษตรหนีภาษี หอมหัวใหญ่ มูลค่า 4.5 ล้านบาท

ประมวลภาพข่าวเด่นในรอบปี Photo Gallery

Activities Highlights of The Year



วันที่ 2 ธันวาคม 2547

กรมศุลกากรมอบนกสัณติภาพ จำนวน 15,000 ตัว
ที่ข้าราชการและเจ้าหน้าที่กรมศุลกากรช่วยกันพับ
ส่งเพื่อเป็นกำลังใจให้พี่น้องจังหวัดชายแดนภาคใต้
ให้แก่ผู้แทนกองทัพอากาศ



วันที่ 3 ธันวาคม 2547

ดร.สตีลย์ ลัมพงศ์พันธุ์ อธิบดีกรมศุลกากร
คณะผู้บริหารข้าราชการและลูกจ้าง
กรมศุลกากร ได้ร่วมกันทำบุญตักบาตรและ
ถวายสัตย์ปฏิญาณแก่แผ่นดิน เมืองในโอกาส
วันเฉลิมพระชนมพรรษา 6 ธันวาคมหาราช

ประมวลภาพข่าวเด่นในรอบปี Photo Gallery

Activities Highlights of The Year



วันที่ 22 ธันวาคม 2547

นายมนัส คำภักดิ์ รองอธิบดีกรมศุลกากร ได้ร่วมลงนามกับตัวแทนผู้ประกอบการที่สมัครร่วมโครงการ 'ร่วมใจใสสะอาด' ณ ห้องประชุม 2 ชั้น 2 อาคาร 1 กรมศุลกากร คลองเตย



วันที่ 29 ธันวาคม 2547

กรมศุลกากร รับมอบตู้คอนเทนเนอร์ที่ติดตั้งเครื่องทำความเย็น หรือ ตู้คอนเทนเนอร์แช่แข็ง จำนวน 23 ตู้เพื่อใช้ในการช่วยเหลือผู้ประกอบการภาคใต้และการจำเริญศพผู้เสียชีวิตจำนวนมาก



ประมวลภาพข่าวเด่นในรอบปี Photo Gallery

Activities Highlights of The Year

วันที่ 27 มกราคม 2548



กรมโรงงานอุตสาหกรรมจับมือกรมศุลกากร
ป้องกันการลักลอบนำเข้าสารทำลายชั้น
บรรยากาศโอโซน โดยนำเครื่องมีटरตรวจสอบ
ประเภทสารทำลายชั้นบรรยากาศโอโซน
จำนวน 60 เครื่อง มูลค่า 4 ล้านบาท เพื่อ
ใช้ระบุประเภทสารชนิดต่างๆ ที่นำเข้าที่อยู่
ระหว่างการตรวจปล่อยสินค้า

วันที่ 2 กุมภาพันธ์ 2548



ทำลายสินค้าละเมิดทรัพย์สินทางปัญญา
ดร.สฤติย์ ลิ้มพงศ์พันธุ์ อธิบดีกรมศุลกากร
เป็นประธานทำลายสินค้าละเมิดทรัพย์สิน
ทางปัญญา หลายรายการ เช่น ตุ๊กตา
ปากกา นาฬิกา โทรศัพท์มือถือ กระเป๋าสตรี
ถุงกอล์ฟ บุหรี่ ยาเส้น ฯลฯ มูลค่า 50
ล้านบาท

ประมวลภาพข่าวเด่นในรอบปี Photo Gallery

Activities Highlights of The Year



วันที่ 10-11 กุมภาพันธ์ 2548

กรมศุลกากรกับการช่วยเหลือผู้ประสบภัย
สึนามิ



วันที่ 3 มีนาคม 2548

นายมนัส คำภักดิ์ รองอธิบดีกรมศุลกากร
เป็นประธานในพิธีเปิดอย่างเป็นทางการให้กับ
ศูนย์ป้องกันและปราบปราม ศุลกากรปรามบุรี
ศูนย์ปราบปรามภาคใต้แห่งใหม่ ของกรมศุลกากร
ซึ่งอยู่บนถนนเพชรเกษม กม.262 ตำบลศิลาลอย
กิ่งอำเภอสามร้อยยอด จังหวัดประจวบคีรีขันธ์

ประมวลภาพข่าวเด่นในรอบปี Photo Gallery

Activities Highlights of The Year



วันที่ 31 มีนาคม-7 เมษายน 2548

งานกาชาด ประจำปี 2548 ณ สวนอัมพร



วันที่ 9 พฤษภาคม 2548

ดร.สตีลย์ อิมพงค์พันธุ์ อธิบดีกรมศุลกากร
แถลงข่าวจับกุมเพชร ผั่วดิบ ปิ่น เหล็ก
และสิ่งเทียม อากูธ ฯลฯ รวมมูลค่ากว่า
40 ล้านบาท



ประมวลภาพข่าวเด่นในรอบปี Photo Gallery

Activities Highlights of The Year



วันที่ 12 พฤษภาคม 2548

นายวราเทพ รัตนากร รัฐมนตรีช่วยว่าการ
กระทรวงการคลัง มอบนโยบายและตรวจราชการ
ผลการดำเนินงานรอบ 7 เดือนของกรมศุลกากร



วันที่ 2-3 มิถุนายน 2548

นายวราเทพ รัตนากร รัฐมนตรีช่วยว่าการ
กระทรวงการคลัง และคณะได้เดินทางตรวจ
เยี่ยมด่านศุลกากรภาคเหนือ



ประมวลภาพข่าวเด่นในรอบปี Photo Gallery

Activities Highlights of The Year



วันที่ 4 กรกฎาคม 2548

ครบรอบ 131 ปี วันสถาปนากรมศุลกากร

วันที่ 4 กรกฎาคม 2548

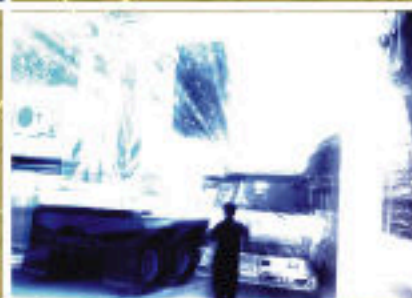
นายสมใจนึก เองตระกูล ประธานกรรมการ
ธนาคารทหารไทย จำกัด (มหาชน) และอธิบดี
กรมศุลกากร แสดงความยินดีกรมศุลกากร
ครบรอบ 131 ปี

ที่

ตั้งด่านศุลกากร

Location

of Customs Houses



ที่ตั้งด่านศุลกากร Location of Customs Houses



ที่ตั้งด่านศุลกากร

สำนักงานศุลกากรภาคที่ 1



เลขที่ 1 ฉ.สุนทรโกษา เขตคลองเตย กรุงเทพฯ 10110

โทร. 0 2671 7299 โทรสาร 0 2671 7898

1. ด่านศุลกากรมาบตาพุด

ต.มาบตาพุด อ.เมือง จ.ระยอง 21150

โทร. 0 3868 3371, 0 3868 3369

2. ด่านศุลกากรคลองใหญ่

อ.คลองใหญ่ จ.ตราด 23110

โทร. 0 3958 1019, 0 3958 1361

3. ด่านศุลกากรประจวบคีรีขันธ์

อ.เมือง จ.ประจวบคีรีขันธ์ 77000

โทร. 0 3261 1383, 0 3261 1378

4. ด่านศุลกากรอรัญประเทศ

อ.อรัญประเทศ จ.สระแก้ว 25120 โทร. 0 3723 1214

5. ด่านศุลกากรแม่กลอง

อ.เมือง จ.สมุทรสงคราม 75000 โทร. 0 3471 3079

6. ด่านศุลกากรสังขละบุรี

อ.สังขละบุรี จ.กาญจนบุรี 71240

โทร. 0 3459 5298, 0 3459 5299

7. ด่านศุลกากรบ้านแหลม

อ.บ้านแหลม จ.เพชรบุรี 76110 โทร. 0 3248 1825-6

8. ด่านศุลกากรจันทบุรี

อ.เมือง จ.จันทบุรี 22150 โทร. 0 3932 2133

9. ด่านศุลกากรระนอง

อ.เมือง จ.ระนอง 85000 โทร. 0 7782 4874, 0 7781 1582

10. ด่านศุลกากรชุมพร

อ.เมือง จ.ชุมพร 86000 โทร. 0 7757 1735

11. ด่านศุลกากรบ้านดอน

อ.เมือง จ.สุราษฎร์ธานี 84000 โทร. 0 7728 2510

12. ด่านศุลกากรเกาะสมุย

อ.เกาะสมุย จ.สุราษฎร์ธานี 84140 โทร. 0 7742 1366



ที่ตั้งด้านศุลกากร

สำนักงานศุลกากรภาคที่ 2

ท่าเรือหลวง อ.เมือง จ.หนองคาย 43000

โทร. 0 4246 1154 โทรสาร 0 4241 1337

1. ด้านศุลกากรหนองคาย

อ.เมือง จ.หนองคาย 43000

โทร. 0 4241 1518, 0 4242 1468

2. ด้านศุลกากรมุกดาหาร

อ.เมือง จ.มุกดาหาร 49000

โทร. 0 4261 1775

3. ด้านศุลกากรพิบูลมังสาหาร

อ.พิบูลมังสาหาร จ.อุบลราชธานี 34110

โทร. 0 4544 1013

4. ด้านศุลกากรท่าลี่

อ.ท่าลี่ จ.เลย 42140

โทร. 0 4288 9187

5. ด้านศุลกากรบึงกาฬ

อ.บึงกาฬ จ.หนองคาย 43140

โทร. 0 4249 1179

6. ด้านศุลกากรนครพนม

อ.เมือง จ. นครพนม 18000

โทร. 0 4251 1499

7. ด้านศุลกากรช่องจอม

อ.กาบเชิง จ. สุรินทร์ 32110

โทร. 0 4457 1769

8. ด้านศุลกากรเขมราฐ

อ.เขมราฐ จ.อุบลราชธานี 34170

โทร. 0 4549 1180

9. ด้านศุลกากรเชียงคาน

อ.เชียงคาน จ.เลย 42110

โทร. 0 4282 1100

ภาคตะวันออกเฉียงเหนือ

ที่ตั้งด่านศุลกากร

สำนักงานศุลกากรภาคที่ 3



อ.เมือง จ.เชียงใหม่ 50000

โทร. 0 5328 1785 - 6 โทรสาร 0 5328 1787

1. ด่านศุลกากรท่าอากาศยานเชียงใหม่

อ.เมือง จ.เชียงใหม่ 50200

โทร. 0 5328 0827

2. ด่านศุลกากรแม่สาย

อ.แม่สาย จ.เชียงราย 57130

โทร. 0 5328 0827

3. ด่านศุลกากรแม่สอด

อ. แม่สอด จ.ตาก 63110

โทร. 0 5554 4460

4. ด่านศุลกากรเชียงของ

อ.เชียงของ จ.เชียงราย 57140

โทร. 0 5379 1435

5. ด่านศุลกากรแม่ฮ่องสอน

อ.เมือง จ.แม่ฮ่องสอน 58000

โทร. 0 5361 1921

6. ด่านศุลกากรแม่สะเรียง

อ.แม่สะเรียง จ. แม่ฮ่องสอน 58110

โทร. 0 5368 1312

7. ด่านศุลกากรเชียงแสน

อ.เชียงแสน จ.เชียงราย 57150

โทร. 0 5377 7178 - 9

8. ด่านศุลกากรเชียงดาว

อ.เชียงดาว จ.เชียงใหม่ 50170

โทร. 0 5345 5184 - 8

9. ด่านศุลกากรทุ่งช้าง

อ.ทุ่งช้าง จ.น่าน 55130

โทร. 0 1950 8291



ภาคเหนือ

ที่ตั้งสำนักงานศุลกากร

สำนักงานศุลกากรภาคที่ 4

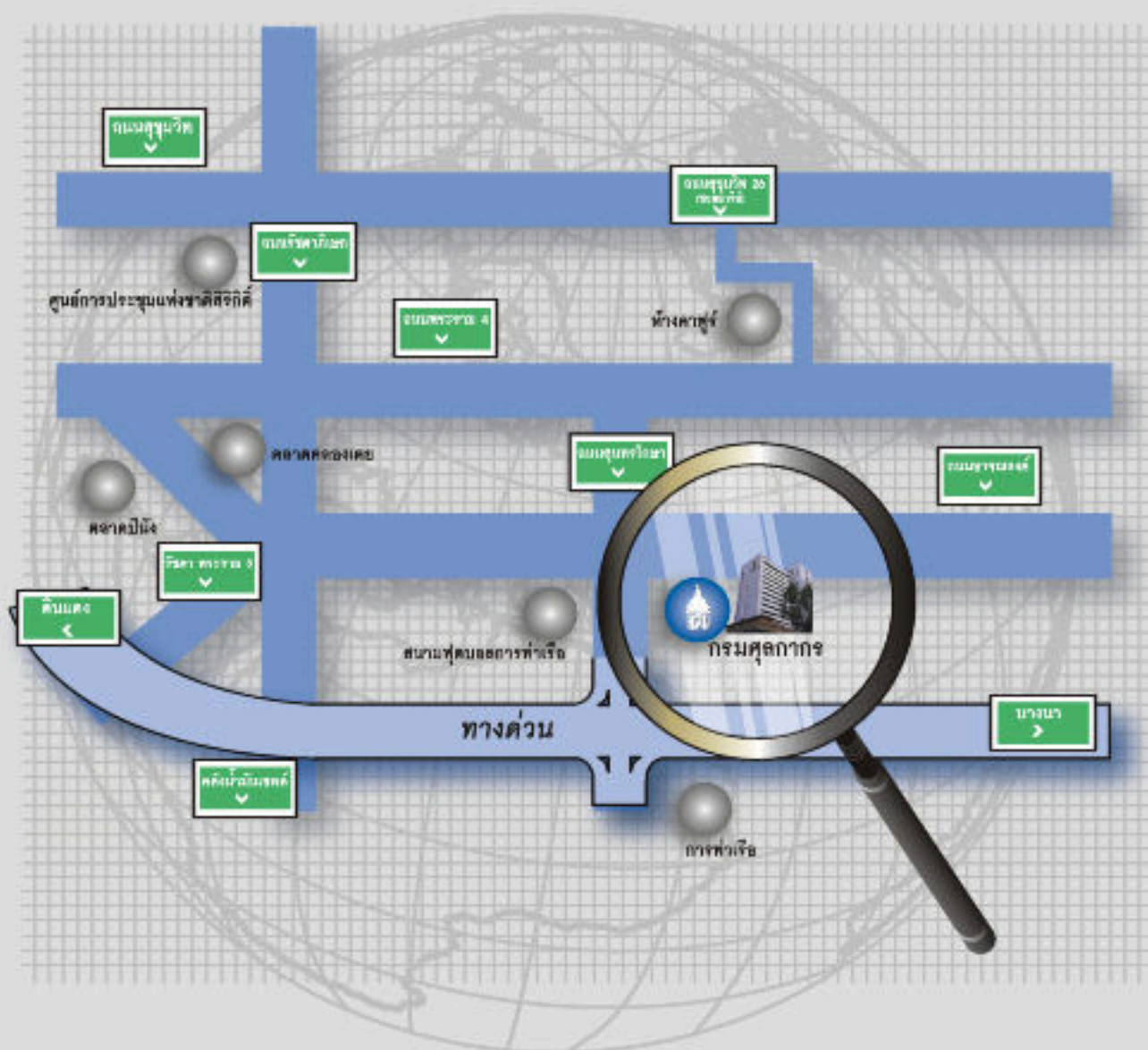
ถ.นครใน อ.เมือง จ.สงขลา 90000

1. **ด่านศุลกากรสงขลา**
อ.สิงหนคร จ.สงขลา 90280
โทร. 0 7433 1397, 0 7433 1398
2. **ด่านศุลกากรสุโขทัย-ลก**
อ.สุโขทัย-ลก จ.นราธิวาส 96120
โทร. 0 7361 1368, 0 7433 1398
3. **ด่านศุลกากรปาดังเบซาร์**
อ. สะเตา จ.สงขลา 90120
โทร. 0 7332 1030, 0 7452 1037
4. **ด่านศุลกากรเบตง**
อ.เบตง จ.ยะลา 95110
โทร. 0 7332 1024, 0 7323 1194
5. **ด่านศุลกากรตากใบ**
อ.ตากใบ จ.นราธิวาส 96110
โทร. 0 7358 1274, 0 7358 1276 - 7
6. **ด่านศุลกากรท่าอากาศยานหาดใหญ่**
อ.หาดใหญ่ จ.สงขลา 90115
โทร. 0 7425 1081
7. **ด่านศุลกากรสะเตา**
อ. สะเตา จ.สงขลา 90320
โทร. 0 7430 1594, 0 7430 1029
8. **ด่านศุลกากรปัตตานี**
อ.เมือง จ.ปัตตานี 94000
โทร./โทรสาร 0 7333 5164
9. **ด่านศุลกากรนครศรีธรรมราช**
อ.เมือง จ.นครศรีธรรมราช 80000
โทร. 0 7536 9371
10. **ด่านศุลกากรสิชล**
อ.สิชล จ.นครศรีธรรมราช 80120
โทร. 0 7553 6433 , 0 7553 6434
11. **ด่านศุลกากรท่าอากาศยานภูเก็ต**
อ.ถลาง จ.ภูเก็ต 83110 โทร. 0 7632 7436
12. **ด่านศุลกากรภูเก็ต**
อ.เมือง จ.ภูเก็ต 8300 โทร. 0 7621 1105
13. **ด่านศุลกากรสตูล**
อ.เมือง จ.สตูล 91000 โทร. 0 7471 1072
14. **ด่านศุลกากรกระบี่**
อ.เมือง จ.กระบี่ 81000 โทร. 0 7562 0950
15. **ด่านศุลกากรกันตัง**
อ.กันตัง จ.ตรัง 92110 โทร. 0 7525 1003
16. **ด่านศุลกากรวังประจัน**
อ.ควนโดน จ.สตูล 91160 โทร. 0 7472 2730





แผนที่กับกรมศุลกากร



เลขที่ 1 ถนนพหลโยธิน เขตคลองเตย กรุงเทพฯ 10110
โทรศัพท์ 0 2249 0431- 40